



Informacja o realizacji zadań oświatowych Powiatu Wąbrzeskiego w roku szkolnym 2018/2019

Podstawa prawna: art.11 ust.7 Ustawy Prawo Oświatowe

SZKOŁY I PLACÓWKI PUBLICZNE

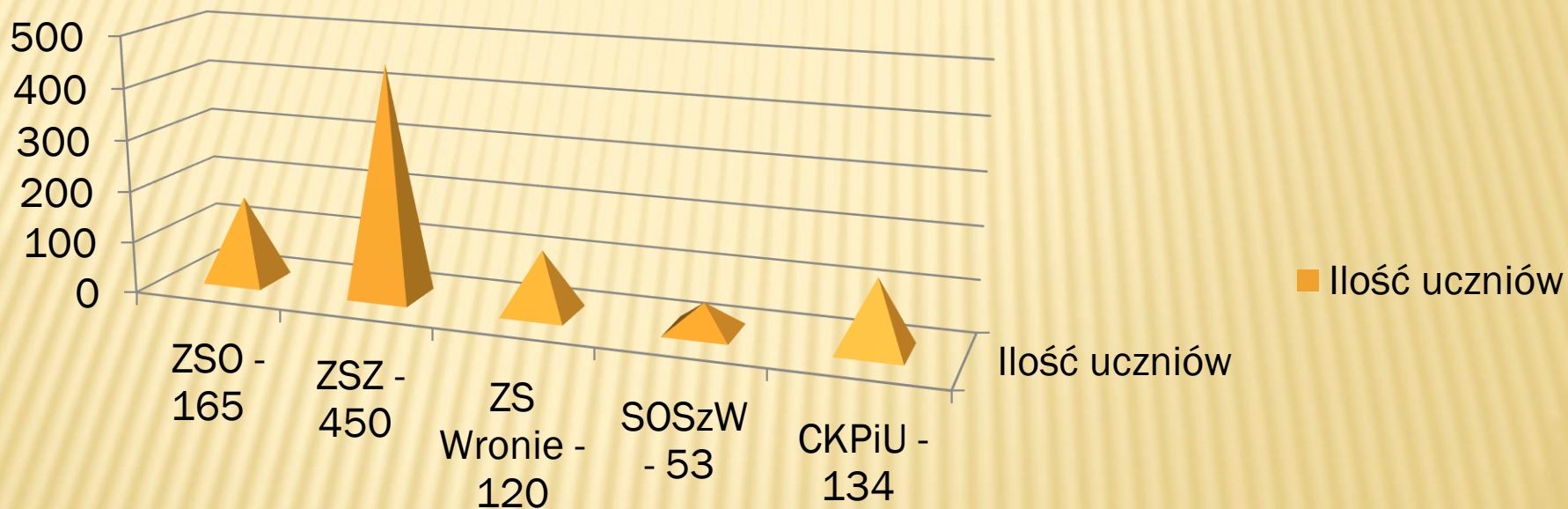
- ❑ Zespół Szkół Ogólnokształcących w Wąbrzeźnie
- ❑ Zespół Szkół Zawodowych w Wąbrzeźnie
- ❑ Zespół Szkół we Wroniu
- ❑ Centrum Kształcenia Praktycznego i Ustawicznego w Wąbrzeźnie
- ❑ Specjalny Ośrodek Szkolno – Wychowawczy w Dębowej Łące
- ❑ Poradnia Psychologiczno – Pedagogiczna w Wąbrzeźnie

SZKOŁY NIEPUBLICZNE

- Policealna Szkoła dla Dorosłych „Akademia Wiedzy” w Wąbrzeźnie

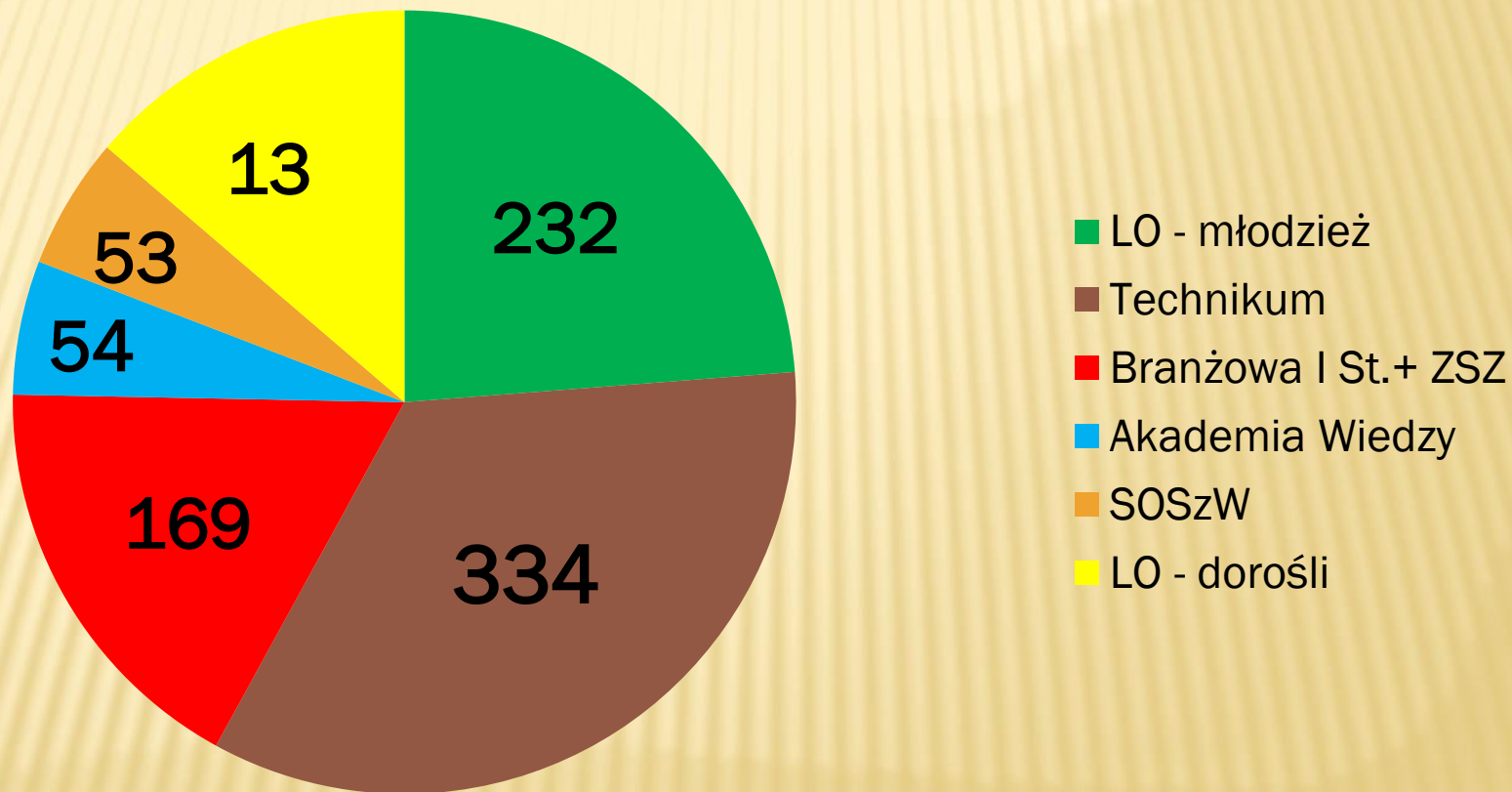
ILOŚĆ UCZNIÓW W SZKOŁACH

Ilość uczniów
(stan na 30 września 2018 r.)

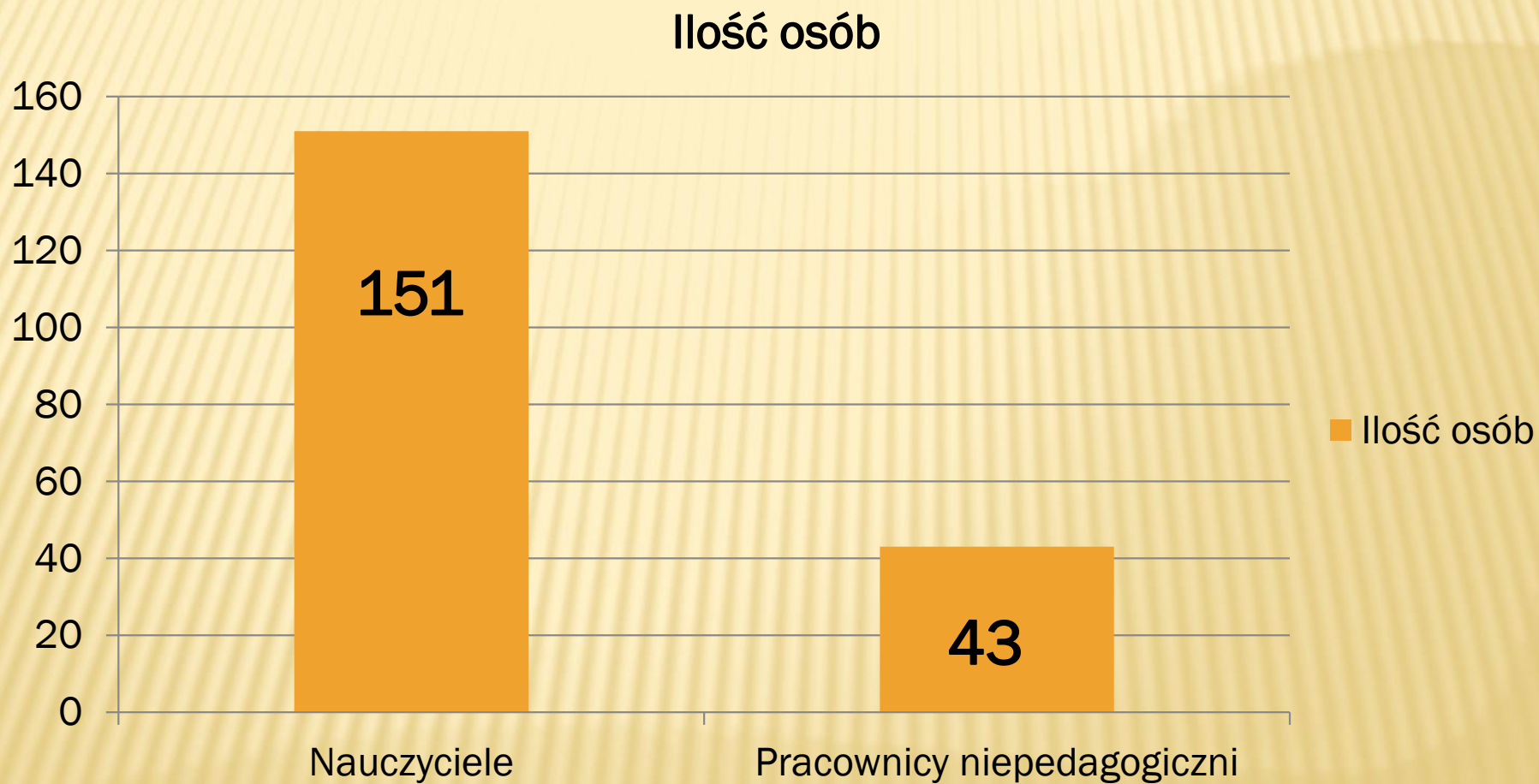


UCZNIOWIE W TYPACH SZKÓŁ PONADGIMNAZJALNYCH

Ilość uczniów

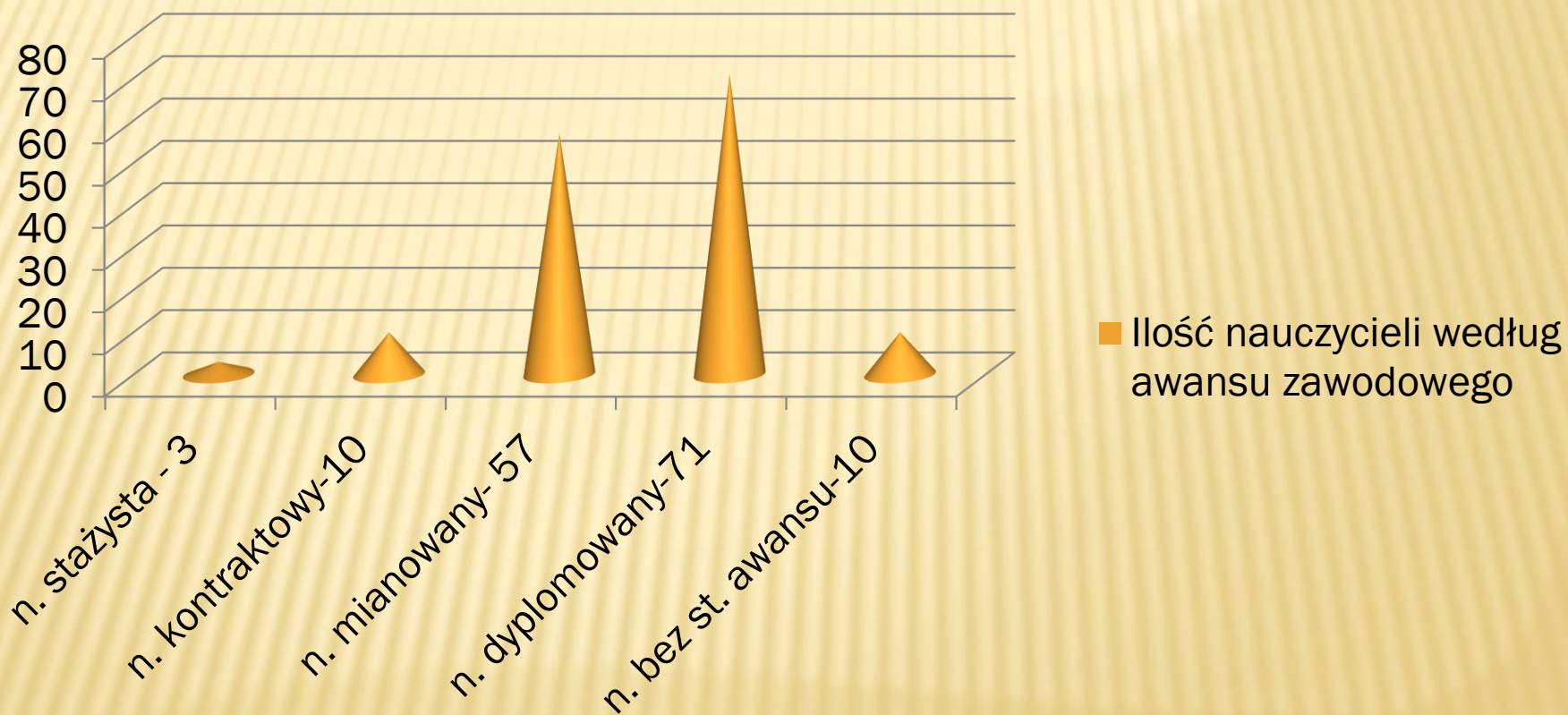


ZATRUDNIENIE W SZKOŁACH I PLACÓWKACH



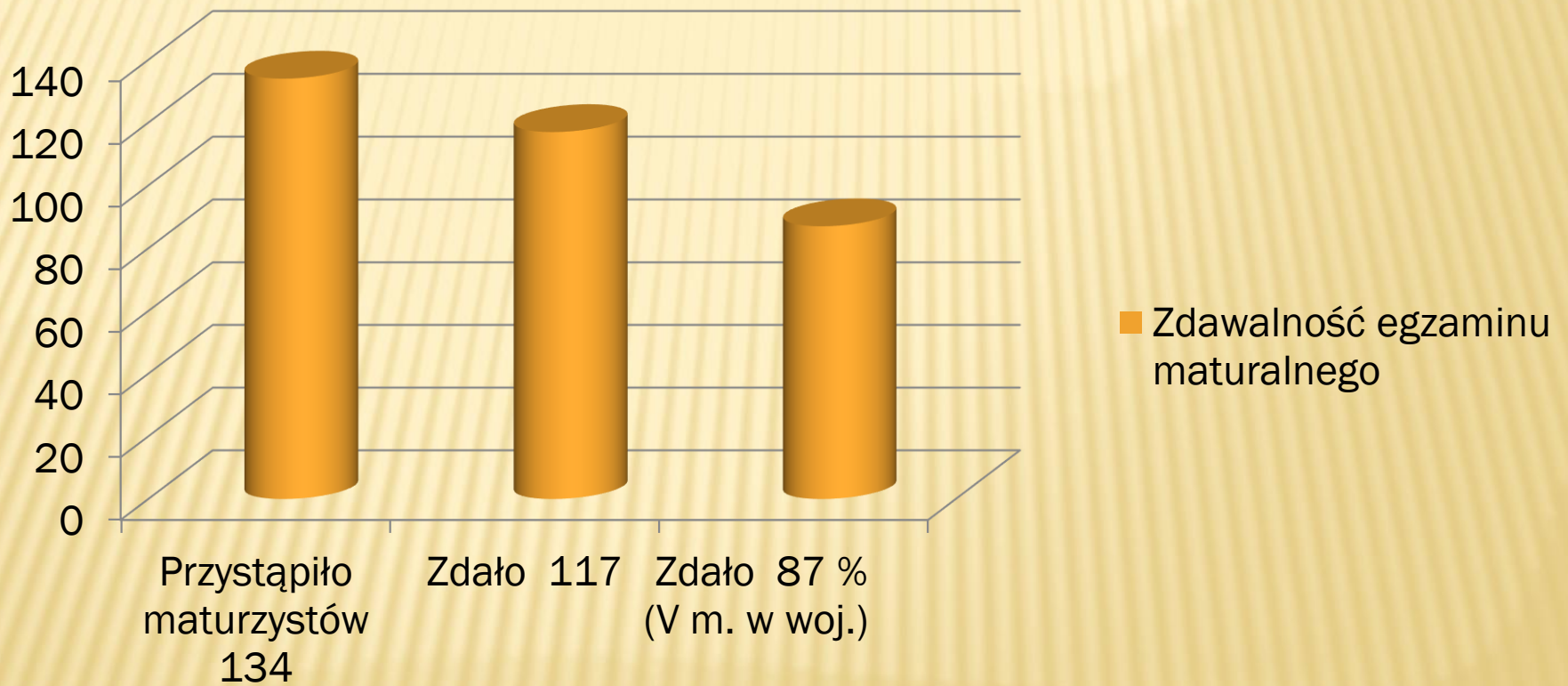
NAUCZYCIELE WG STOPNIA AWANSU ZAWODOWEGO

Ilość nauczycieli według awansu zawodowego



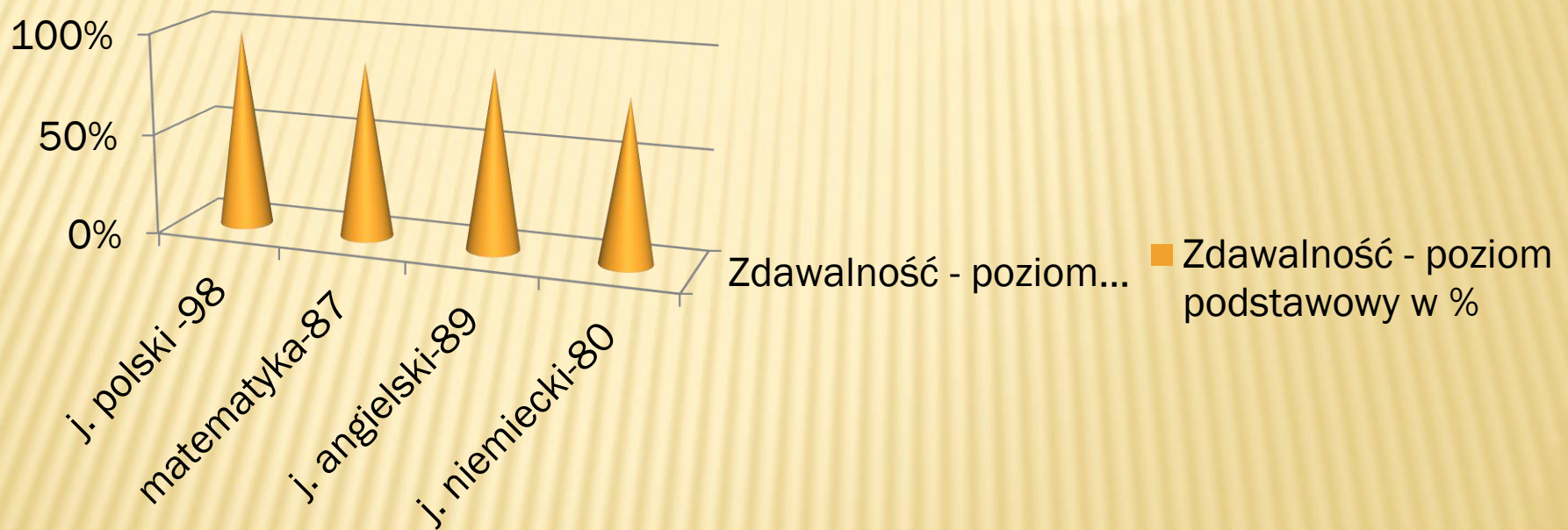
MATURY 2019 R. POWIAT WĄBRZESKI

Zdawalność egzaminu maturalnego – OKE



ZDAWALNOŚĆ – CD.

Zdawalność - poziom podstawowy w %



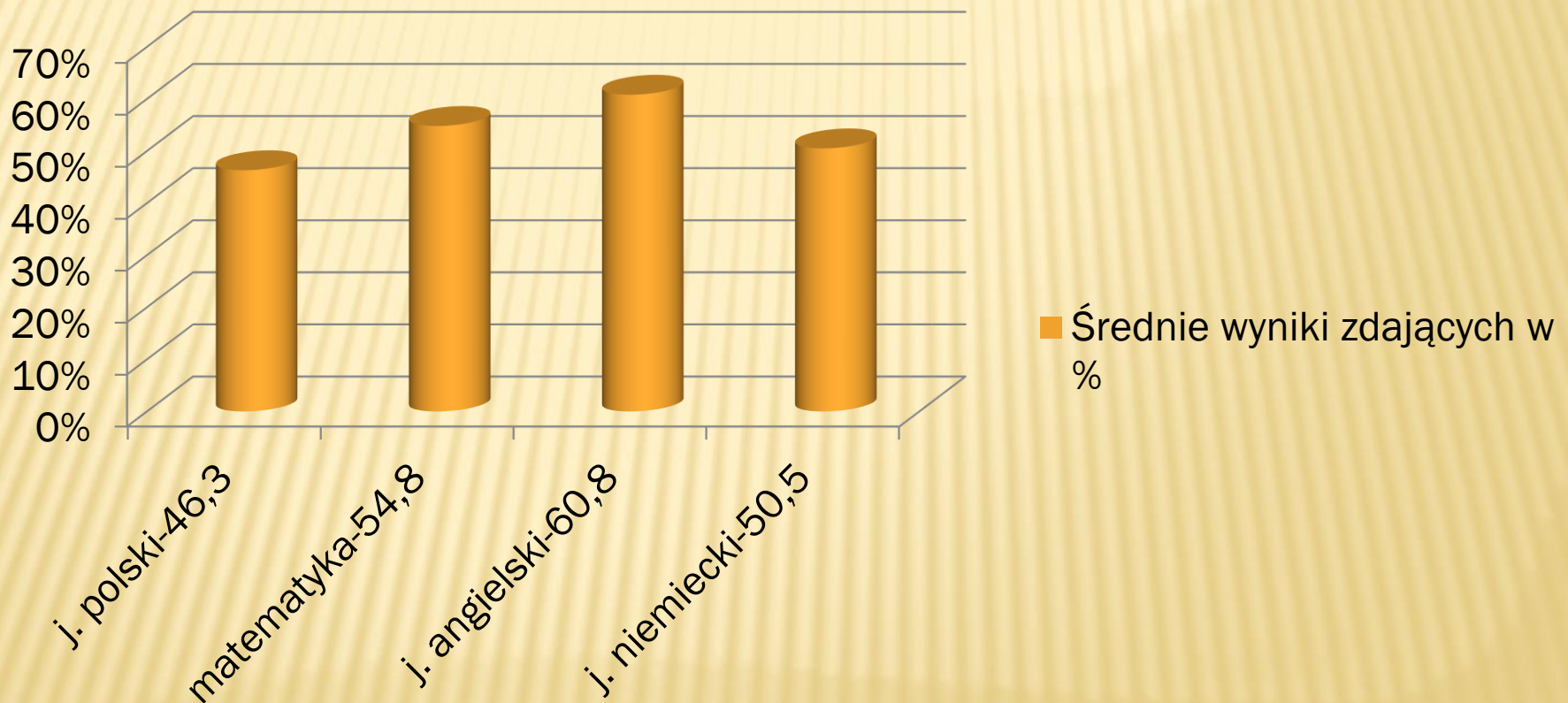
ZDAWALNOŚĆ W SZKOŁACH

Część obowiązkowa

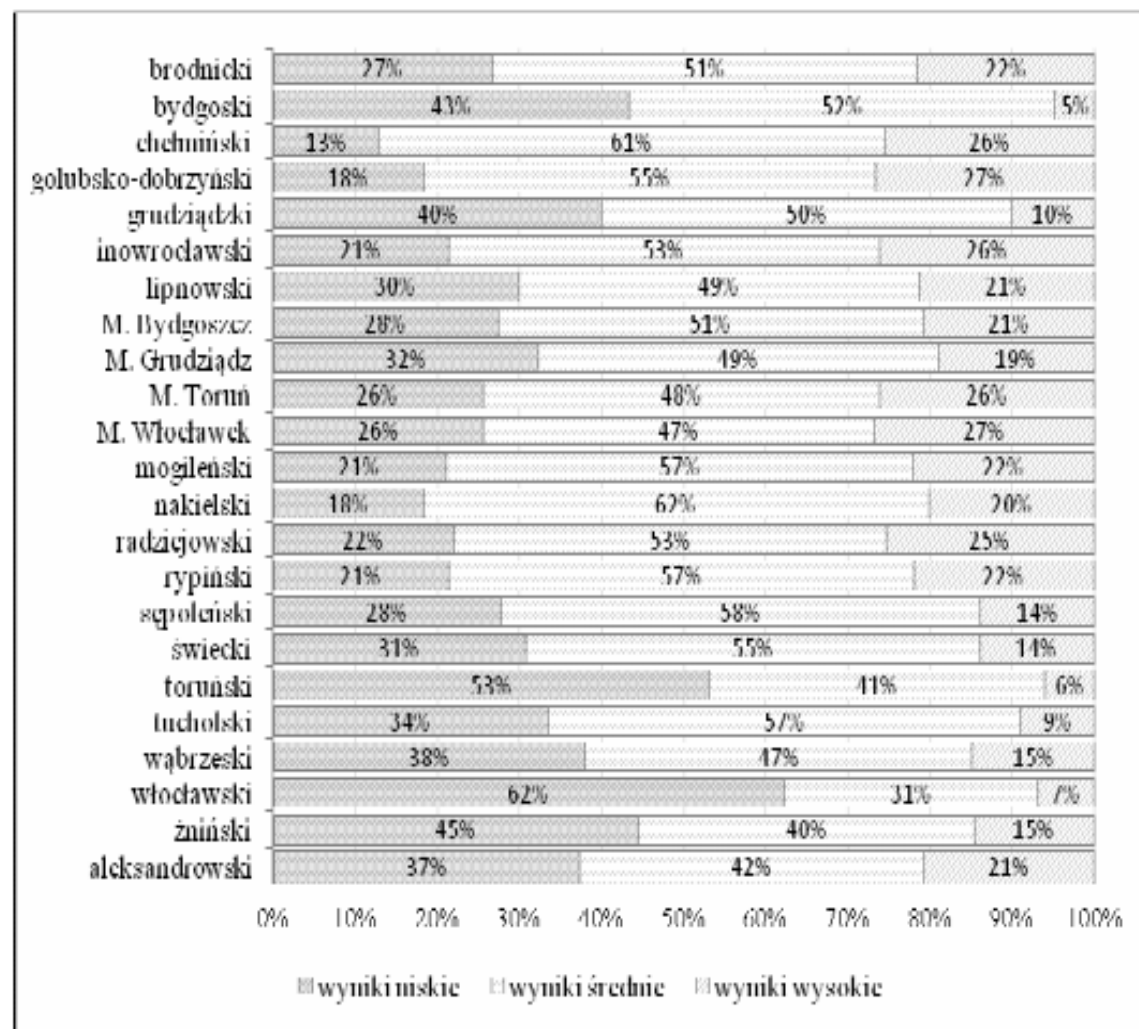
| Nazwa | j. polski pisemnie | Matematyka pisemnie | j. angielski pisemnie | j. niemiecki pisemnie | j. polski ustnie | j. angielski ustnie | j. niemiecki ustnie |
|---------|--------------------|---------------------|-----------------------|-----------------------|------------------|---------------------|---------------------|
| ZSZ - T | 98 % | 89 % | 87 % | 75 % | 100 % | 98 % | 50 % |
| ZSO | 100 % | 95 % | 97 % | 100 % | 100 % | 100 % | 100 % |
| ZS -LO | 100 % | 67 % | 90 % | 75 % | 100 % | 100 % | 88 % |
| ZS - T | 100 % | 100 % | 100 % | Brak zdających | 100 % | 100 % | Brak zdających |

ZDAWALNOŚĆ – CD.

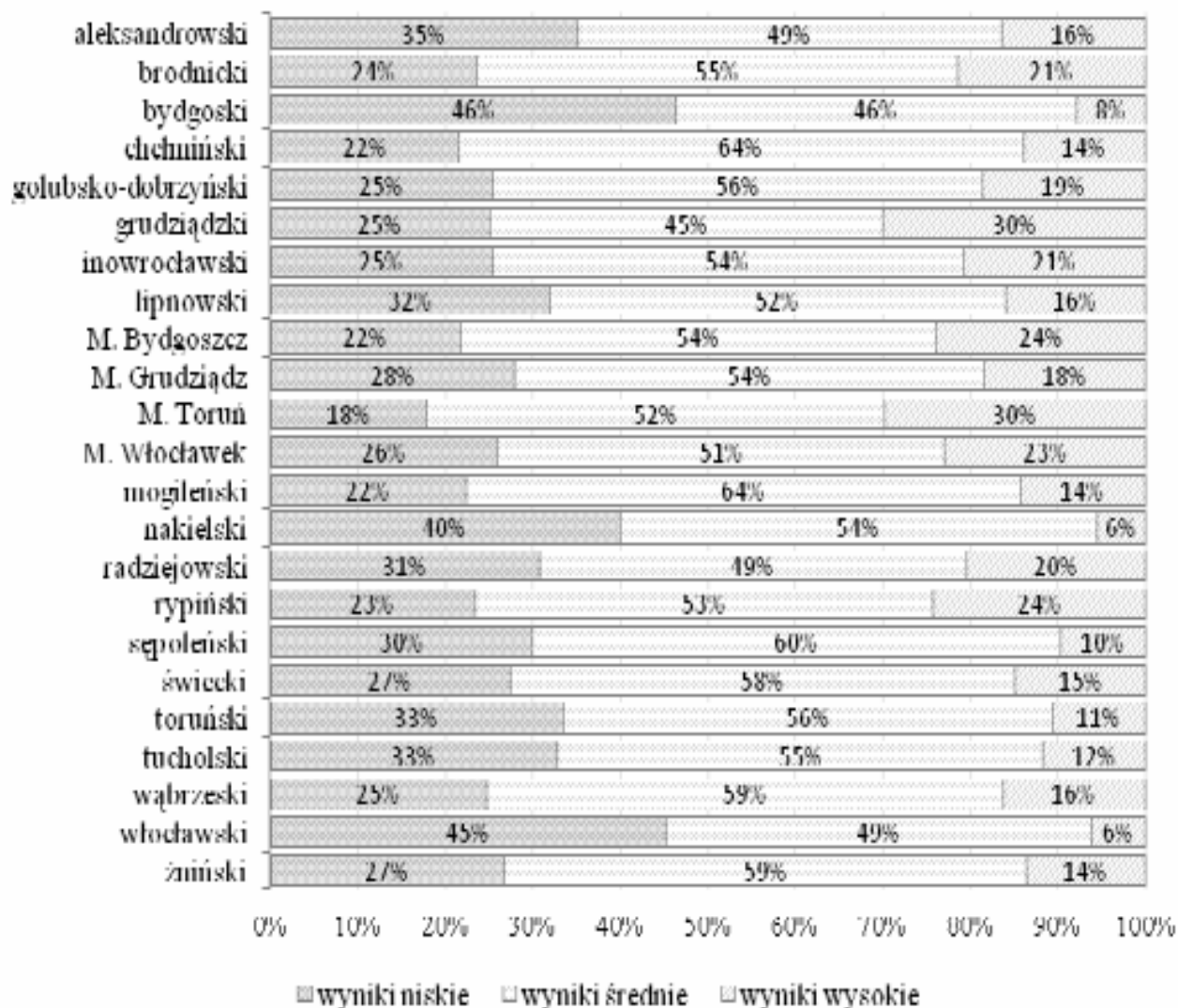
Średnie wyniki zdających w %



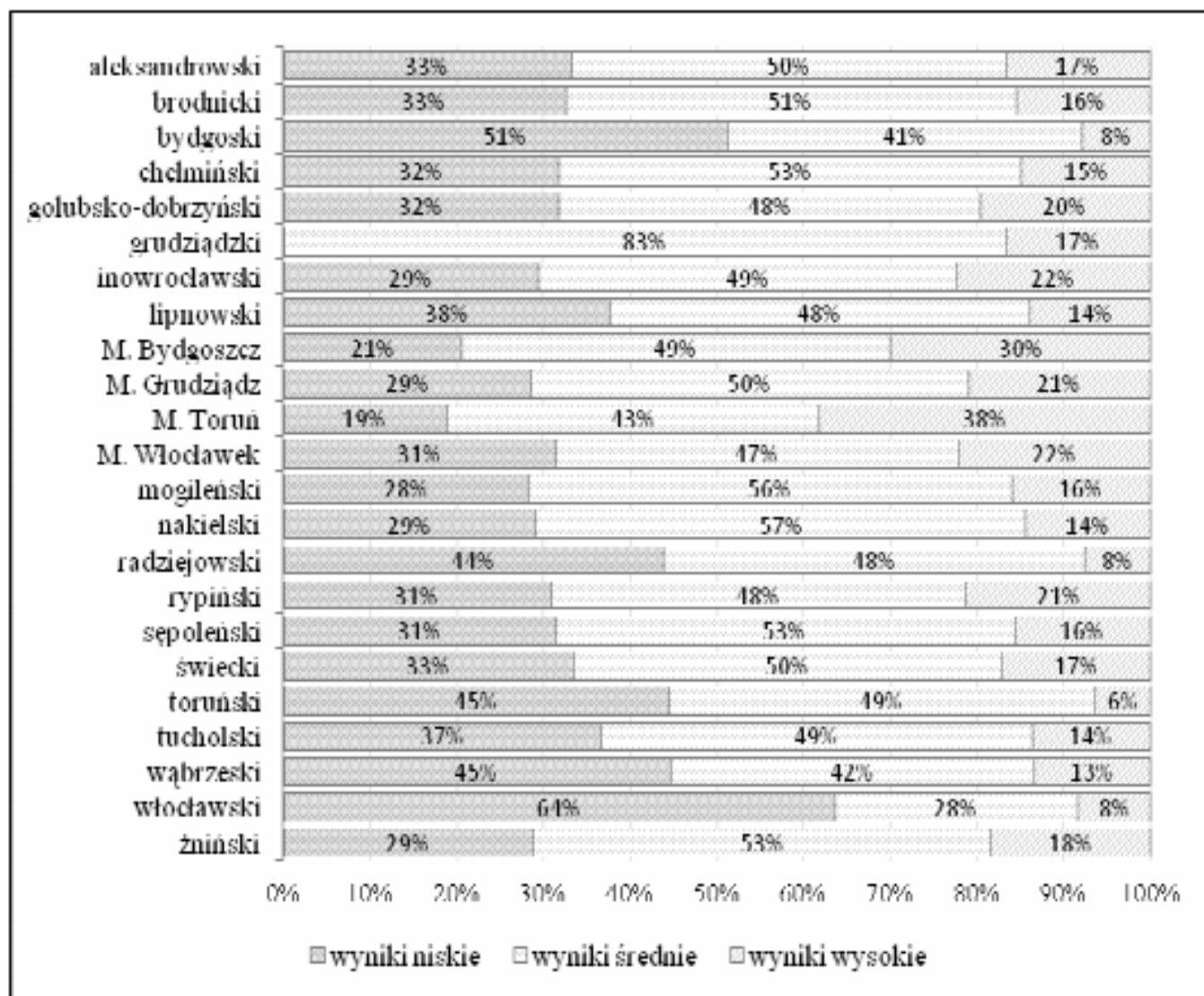
Rozkłady liczebności wyników egzaminu maturalnego w 2019 roku w części pisemnej z przedmiotów obowiązkowych w powiatach województwa kujawsko-pomorskiego w strefach wyników niskich, średnich i wysokich



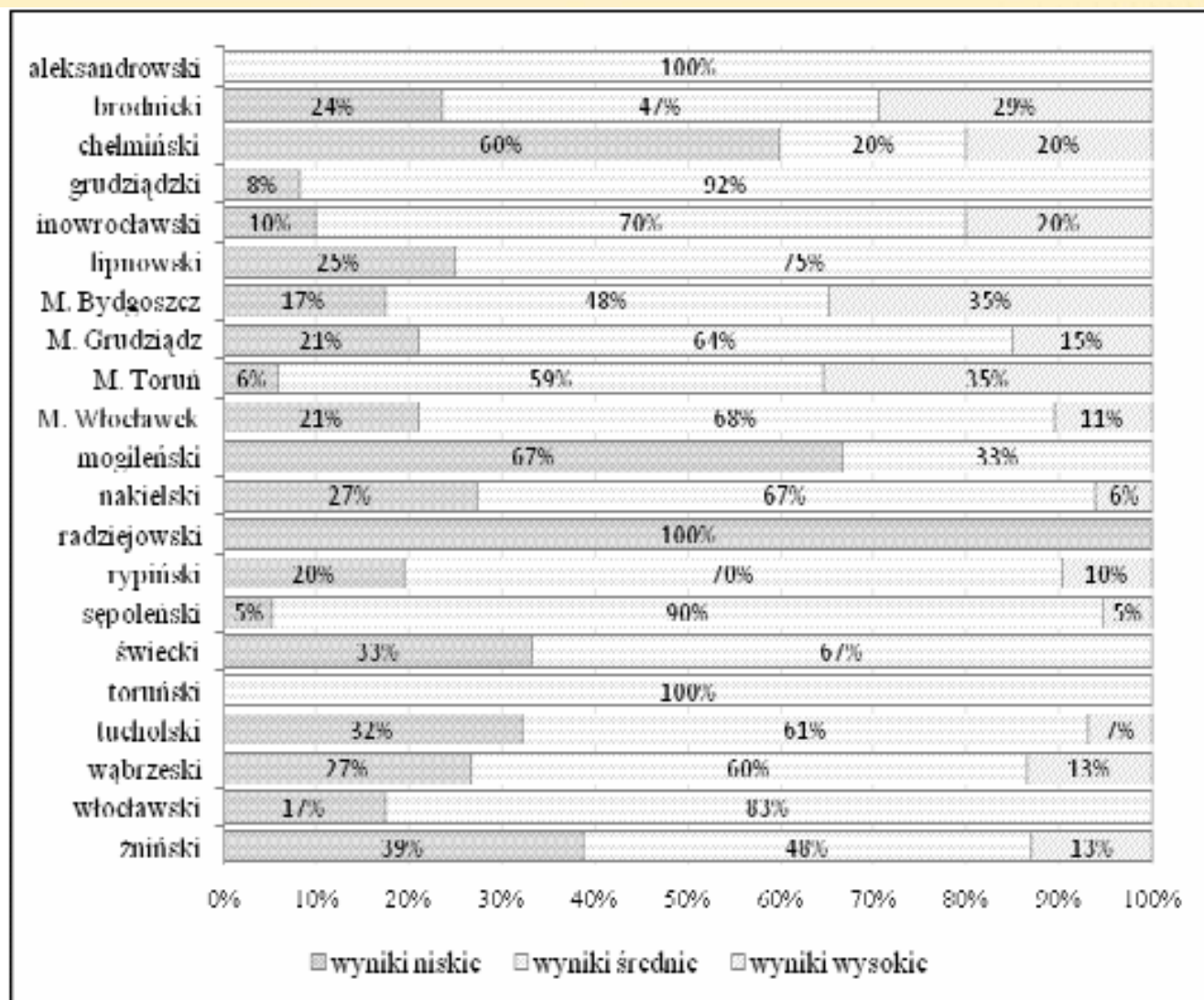
Wykres 1. Rozkład liczebności wyników egzaminu z języka polskiego w strefach wyników niskich, średnich i wysokich.



Wykres 2. Rozkład liczebności wyników egzaminu z matematyki w strefach wyników niskich, średnich i wysokich



Wykres 3. Rozkład liczebności wyników egzaminu z języka angielskiego w strefach wyników niskich, średnich i wysokich



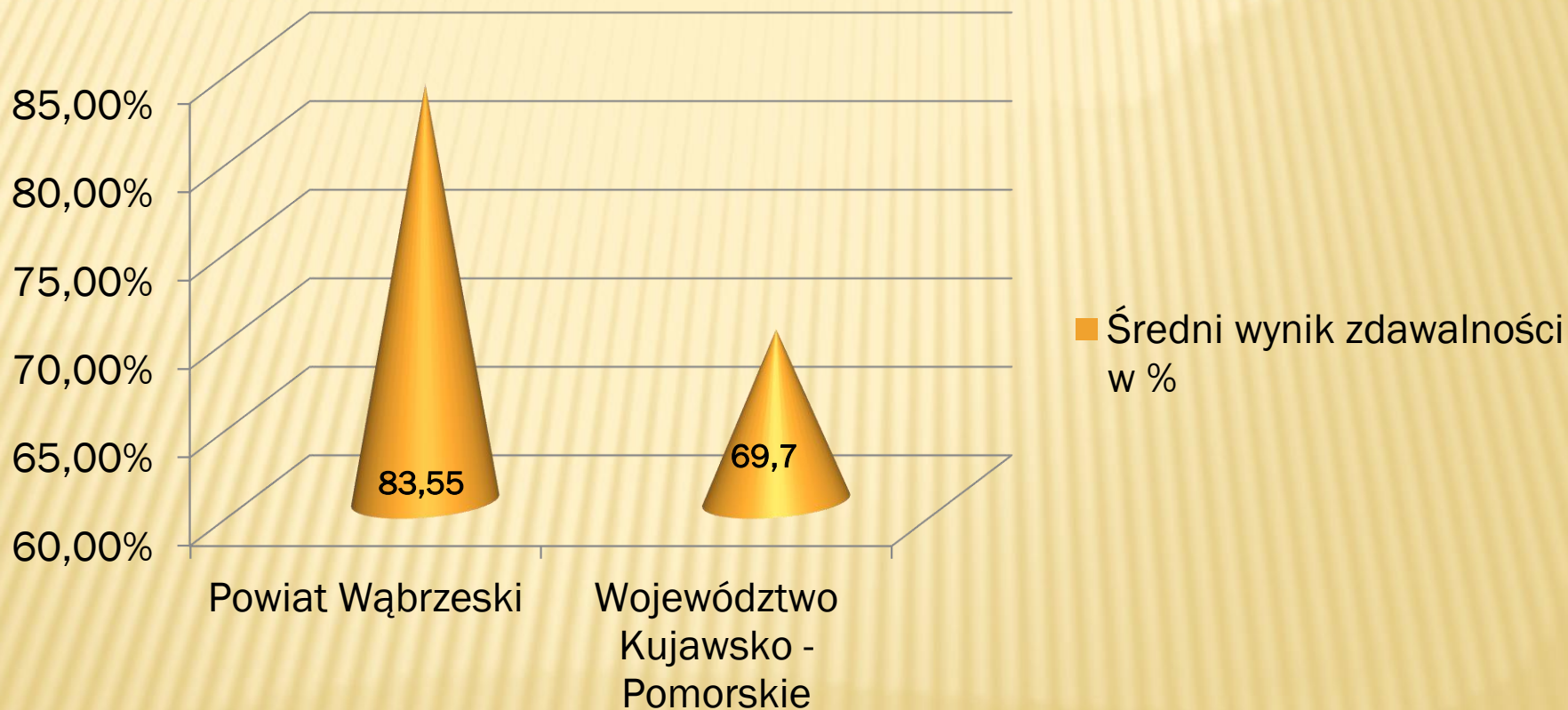
Wykres 4. Rozkład liczebności wyników egzaminu z języka niemieckiego w strefach wyników niskich, średnich i wysokich.

ZDAWALNOŚĆ EGZAMINÓW POTWIERDZAJĄCYCH KWALIFIKACJE W ZAWODZIE - SZKOŁY

| Nazwa szkoły | Część pisemna | Część praktyczna | Egzamin zawodowy |
|---|---------------|------------------|------------------|
| Zespół Szkół Zawodowych | 78,51 % | 67,92 % | 69,08 % |
| Centrum Kształcenia Praktycznego i Ustawicznego | 100 % | 0 % | 100 % |
| Zespół Szkół we Wroniu | 97,5 % | 83,33 % | 85 % |
| Akademia Wiedzy (N) | 100 % | 80,1 % | 80,1 % |

ZDAWALNOŚĆ EGZAMINÓW POTWIERDZAJĄCYCH KWALIFIKACJE W ZAWODZIE

Średni wynik zdawalności w %



NAUCZANIE W ZAWODZIE

| Szkoła | Zawód |
|--------------------------|--|
| ZSZ – T | Mechatronik, Mechanik, Logistyk, Ekonomista, Hotelarstwo, Obsługa Turystyczna, Handlowiec, Inżynieria Sanitarna |
| ZS – T | Informatyk, Informatyka w Wojsku, Żywnienie i Usługi Gastronomiczne |
| CKPiU | Mechatronik, Operator Obrabiarek Skrawających |
| ZSZ – Z + Branżowa I St. | Fotograf, Kucharz, Fryzjer, Sprzedawca, Rolnik, Monter Sieci, Instalacji i Urządzeń Sanitarnych, Lakiernik, Ślusarz, Operator Obrabiarek Skrawających, Mechanik Pojazdów Samochodowych, Mechanik – Monter Maszyn i Urządzeń, Elektryk, Elektromechanik, Cukiernik, Piekarz, Stolarz, Operator Maszyn do Przetwórstwa Tworzyw Sztucznych, Magazynier - Logistyk |

KWALIFIKACYJNE KURSY ZAWODOWE

W ramach CKPiU w Wąbrzeźnie przeprowadzono egzaminy:

Sesja styczeń / luty 2019:

- ❑ **A30** Organizacja i monitorowanie przepływu zasobów i informacji w procesach produkcji, dystrybucji i magazynowania,
- ❑ **E03** Montaż urządzeń i systemów mechatronicznych,
- ❑ **E04** Użytkowanie urządzeń i systemów mechatronicznych,
- ❑ **A18** Prowadzenie sprzedaży,
- ❑ **M17** Montaż i obsługa maszyn i urządzeń,
- ❑ **E18** Eksploatacja urządzeń i systemów mechatronicznych,
- ❑ **E19** Projektowanie i programowanie urządzeń i systemów mechatronicznych.

KWALIFIKACYJNE KURSY ZAWODOWE – CD.

Sesja czerwiec / lipiec 2019:

- A30 Organizacja i monitorowanie przepływu zasobów i informacji w procesach produkcji, dystrybucji i magazynowania,
- E.04 Użytkowanie urządzeń i systemów mechatronicznych,
- E18 Eksploatacja urządzeń i systemów mechatronicznych,
- E19 Projektowanie i programowanie urządzeń i systemów mechatronicznych,
- A.18 Prowadzenie sprzedaży,
- A19 Wykonywanie zabiegów fryzjerskich,
- M.17 Montaż i obsługa maszyn i urządzeń.

SZKOLENIA DLA OSÓB DOROSŁYCH W CKPIU

- Kursy nadające uprawnienia spawalnicze oraz odnowienia uprawnień spawalniczych (**MAG, TIG, MMA, MIG**) – uzyskało odpowiednio 54 i 140 osób;
- Uprawnienia G1 – eksploatacja urządzeń, instalacji i sieci elektroenergetycznych - 39 osób.

OFERTA SZKÓŁ NIEPUBLICZNYCH

Policealna Szkoła dla Dorosłych „Akademia Wiedzy”
w Wąbrzeźnie w zawodach:

- ❑ Opiekun w Domu Pomocy Społecznej,
- ❑ Opiekunka Środowiskowa,
- ❑ Asystent Osoby Niepełnosprawnej.

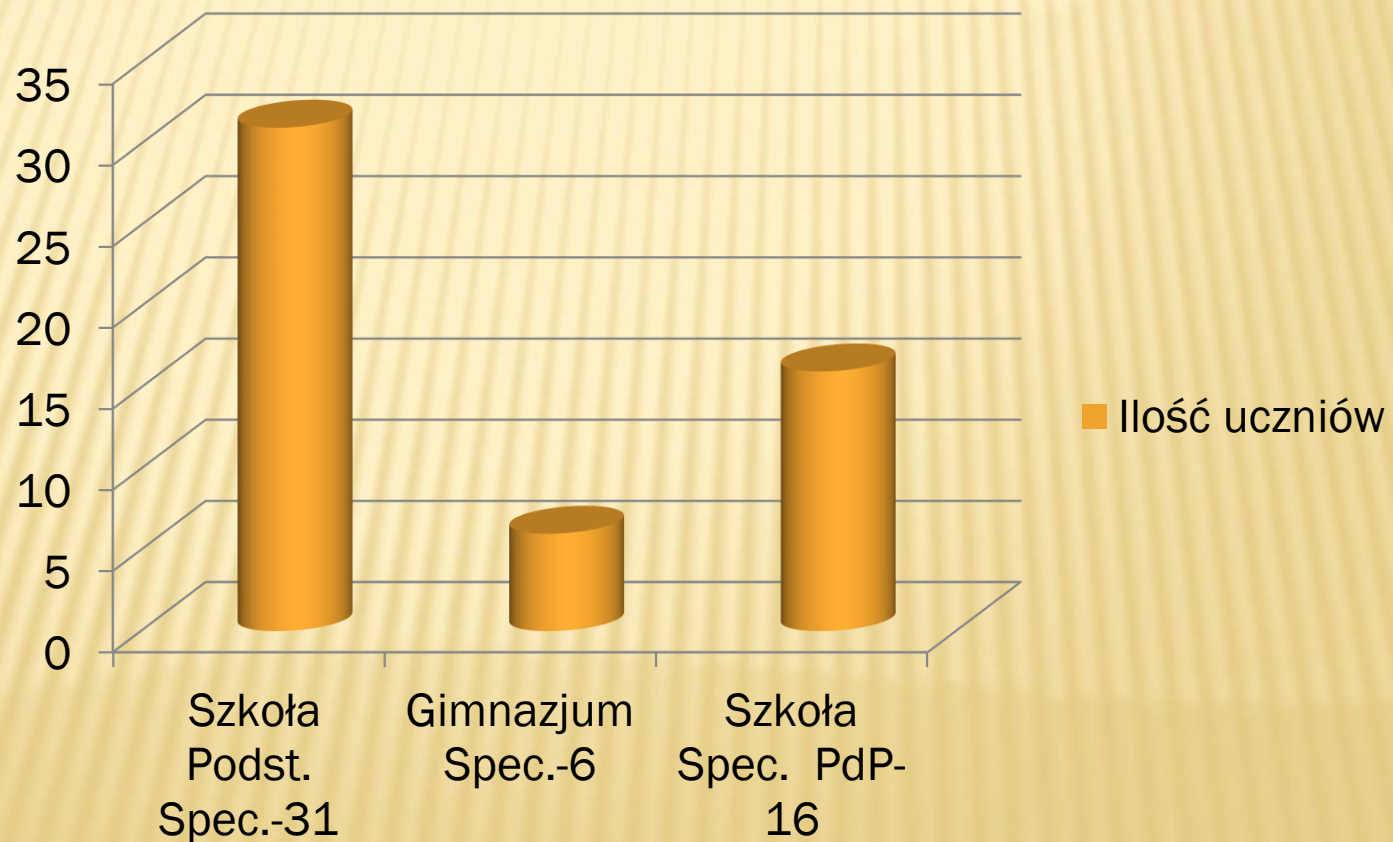
NAUCZANIE W LICEACH

| Szkoła | Bloki przedmiotowe |
|--------------------------|---|
| ZSO | Matematyczno – Informatyczny, Humanistyczno – Medialny, Przyrodniczo – Medyczny |
| ZS – LO | Służby Mundurowe |
| CKPiU - LO dla Dorosłych | Ogólny |

NAUCZANIE SPECJALNE

W ramach Specjalnego Ośrodka Szkolno – Wychowawczego

Ilość uczniów



RODZAJE NIEPEŁNOSPRAWNOŚCI UCZNIÓW SOSZW W DĘBOWEJ ŁĄCE

- Niepełnosprawność intelektualna w stopniu umiarkowanym
- Niepełnosprawność intelektualna w stopniu znacznym
- Sprzężenia:
 - * st. umiarkowany + niewidomy,
 - * st. umiarkowany + słabosłyszący,
 - * st. umiarkowany + niepełnosprawność ruchowa,
 - * st. umiarkowany + słabowidzący ,
 - * st. znaczny + autyzm,
 - * st. znaczny + niepełnosprawność ruchowa + autyzm,
 - * st. znaczny + niepełnosprawność ruchowa.

SPECJALNY OŚRODEK SZKOLNO - WYCHOWAWCZY – OFERTA ZAJĘĆ

Zajęcia obowiązkowe



- ✓ podstawa programowa

Zajęcia specjalistyczne



- ✓ terapia logopedyczna
- ✓ terapia pedagogiczna
- ✓ socjoterapia
- ✓ terapia wodna
- ✓ zajęcia psychoedukacyjne
- ✓ integracja sensoryczna
- ✓ stymulacja polisensoryczna
- ✓ konsultacje dla rodziców
- ✓ zajęcia z tyflopedagogiem
- ✓ zajęcia z surdopedagogiem
- ✓ terapia neurologopedyczna

Zajęcia dodatkowe



- ✓ terapia wodna
- ✓ świetlico – pracownia gastronomiczna
- ✓ koło komputerowe
- ✓ klub PTTK
- ✓ zajęcia sportowe
- ✓ świetlico - pracownia manualna
- ✓ koło „Caritas”
- ✓ grupa teatralno – muzyczna
- ✓ koło muzyczne
- ✓ koło Młodych Odkrywców
- ✓ sekcja higieniczno – porządkowa
- ✓ projekty edukacyjne
- ✓ turnus rehabilitacyjny w Zakopanem
- ✓ innowacje pedagogiczne



SPECJALNY OŚRODEK SZKOLNO - WYCHOWAWCZY - OFERTA ZAJĘĆ - CD.

Zarządzeniem nr 29/2017 z dnia 27.11.2017 r. Starosta Wąbrzeski wskazał wiodący ośrodek **koordynacyjno - rehabilitacyjno - opiekuńczy** na terenie Powiatu Wąbrzeskiego (w strukturze SOSzW). W ramach działania ośrodka objęto dzieci od urodzenia do podjęcia nauki w szkole wczesnym wspomaganiam.

W kolejnym roku działania ośrodka funkcjonowali specjaliści:

- ❖ pedagogów specjalnych z kwalifikacjami do wczesnej interwencji oraz do wczesnego wspomaganiam rozwoju dzieci,
- ❖ psychologów,
- ❖ logopedę,
- ❖ terapeutę integracji sensorycznej,
- ❖ rehabilitanta,
- ❖ fizjoterapeutę.

Od września 2018 do czerwca 2019 opieką objęto 23 dzieci i ich rodziców/opiekunów prawnych.

Ośrodek nie jest w stanie zapewnić opieki wszystkim zainteresowanym.

NAUCZANIE SPECJALNE

W ramach Szkół Ogólnodostępnych:

ZSO:

- ❑ niepełnosprawność ruchowa, autyzm w tym zespół Aspergera, niepełnosprawność sprzężona – uczeń niewidomy i niesprawny ruchowo;

ZSZ:

- ❑ niepełnosprawność ruchowa w tym z Afazją, niedosłuch, uczeń słabowidzący, uczniowie z niepełnosprawnością intelektualną w stopniu lekkim;
- ❑ 2 klasy integracyjne.

NAUCZANIE INDYWIDUALNE

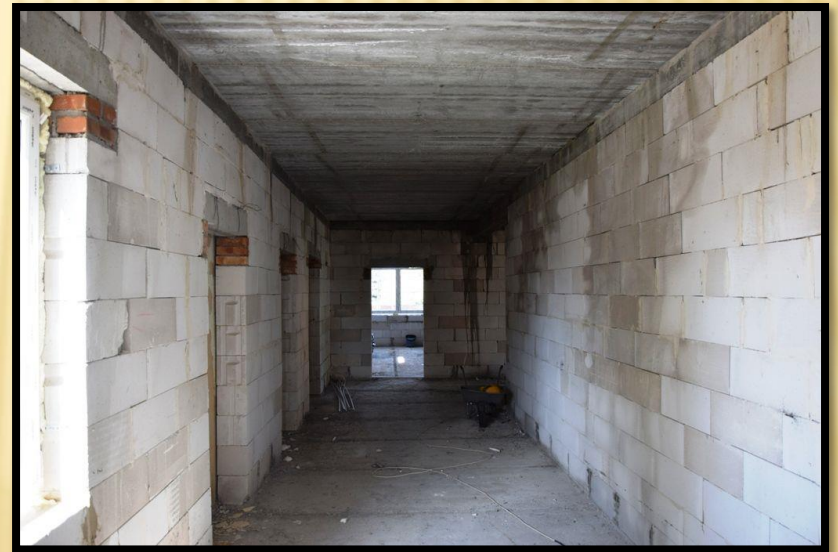
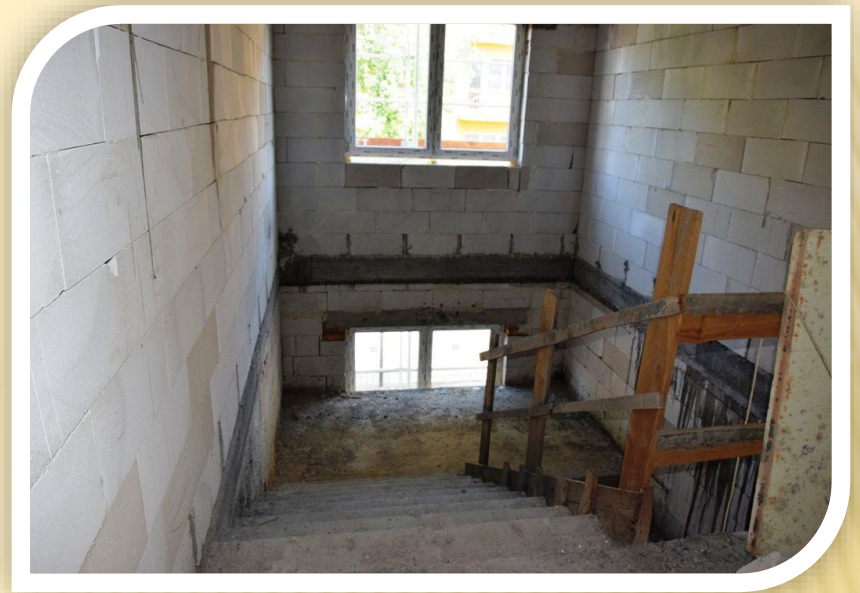
- ❑ ZS we Wroniu - 3 uczniów
- ❑ ZSO w Wąbrzeźnie - 3 uczniów
- ❑ SOSzW w Dębowej Łące – 1 uczeń

ABSOLWENCI

- ❑ ZSZ w Wąbrzeźnie - (ZSZ – 63, Tech.- 52)
- ❑ ZS we Wroniu - 28
- ❑ ZSO w Wąbrzeźnie - 42
- ❑ CKPiU w Wąbrzeźnie – 37
- ❑ SOSzW w Dębowej Łące - 7

REMONTY W SZKOŁACH I PLACÓWKACH

- ❑ **ZS we Wroniu** – bieżące naprawy wynikające z stałego użytkowania pomieszczeń szkoły i internatu;
- ❑ **CKPiU w Wąbrzeźnie** – remont pracowni fryzjerskiej zaadaptowanej na salę lekcyjną – wymiana paneli podłogowych, oświetlenia, wygładzenie i pomalowanie ścian i sufitu – łączny koszt ok.4.227,00 zł; budowa chodnika – opaski wokół CKPiU (budowa w trakcie realizacji), rozpoczęcie budowy parkingu – koszt ok. 4.023,60 zł;
- ❑ **ZSZ w Wąbrzeźnie** – bieżące remonty sal lekcyjnych w budynku szkoły przy ul. K. Jadwigi 9, przy ul. Żeromskiego 6; rozbudowa i wyposażenie w bazę dydaktyczną Zespołu Szkół Zawodowych przy ul. Żeromskiego 6 – koszt 1 842 307,34 zł (wkład własny Powiatu – 312307,34 zł).



REMONTY W SZKOŁACH I PLACÓWKACH - CD.

- ❑ **ZSO w Wąbrzeźnie** – remont kapitalny sal lekcyjnych nr 8 i 18 wraz z zapleczem – 46 500 zł; remont sali lekcyjnej nr 19 – 1500 zł; zakup nowego wyposażenia do sal lekcyjnych (krzesła, ławka, umywalka) - 3165 zł; malowanie ścian w sali gimnastycznej, malowanie pokoju nauczycielskiego i pomieszczenia socjalnego obsługi – tylko materiały około 2200 zł, prace wykonano przy udziale pracowników gospodarczych szkoły oraz w przypadku sali gimnastycznej dodatkowo pracownika gospodarczego Starostwa Powiatowego; przygotowanie inwestycji: wymiana dachu wraz z ociepleniem na dachu byłego internatu ZSO (projekt, postępowanie wyłaniające wykonawcę), inwestycja w trakcie realizacji;
- ❑ **SOSzW w Dębowej Łące** – wymieniono 9 okien oraz kilka lamp oświetleniowych; pomalowane zostały ściany korytarza na parterze ośrodka; systematycznie pielęgnowano park oraz porządkowano teren wokół ośrodka; w kotłowni zamontowano nową stację uzdatniania wody; przeprowadzono remont dachu na budynkach gospodarczych – wymiana eternitu nad garażami.

NADZÓR KURATORIUM OŚWIATY

- **ZSZ w Wąbrzeźnie** – 1 ocena dyrektora;
1 postępowanie egzaminacyjne awansu zawodowego nauczyciela na stopień nauczyciela mianowanego.

Pomoc w ramach Poradni Psychologiczno - Pedagogicznej

| Rodzaje diagnoz | Ogółem |
|-----------------|--------|
| Psychologiczna | 525 |
| Pedagogiczna | 443 |
| Logopedyczna | 40 |

PORADNIA – CD.

Ilość wydanych dokumentów:

Opinii – 257

Orzeczeń i opinii – 93

- ❑ Kształcenie specjalne
- ❑ Nauczanie indywidualne
- ❑ Zajęcia rewalidacyjno – wychowawcze
- ❑ Wczesne wspomaganie rozwoju

Informacji – 96

Porady – 63

Konsultacje - 31

PORADNIA – CD.

Zajęcia terapeutyczne:

- ❑ Pedagogiczne – ilość spotkań – 354
- ❑ Ruchowa – ilość spotkań 226
- ❑ Psychologiczne (w tym EEG Biofeedback) – ilość spotkań – 552
- ❑ Logopedyczne – ilość spotkań – 516

PORADNIA – CD.

Działalność w terenie:

- ❑ Prelekcje/wykłady dla rodziców – 417 osób, 17 spotkań
- ❑ Zajęcia dla uczniów – 1997 osób, 108 spotkań
- ❑ Szkoleniowe rady pedagogiczne/spotkania z zespołami nauczycieli - 32 osoby, 3 spotkania

PORADNIA – CD.

W roku szkolnym 2018/2019 powołano 2 sieci współpracy i wspomagania:

- ❑ Sieć pedagogów
- ❑ Sieć psychologów
- ❑ Funkcjonuje również system współpracy i wspomagania dla dyrektorów Poradni Psychologiczno – Pedagogicznych z terenu Delegatury Toruńskiej
- ❑ Dwóch pracowników prowadziło na terenie Poradni Szkołę dla rodziców

WYMIANA MIĘDZYNARODOWA

Realizacja projektu „Zachować pamięć” w ramach wymiany z partnerską szkołą w Alsfeld, dotacja z Polsko Niemieckiej Wymiany Młodzieży - **10 650 zł** w całości przeznaczona na sfinansowanie kosztów wyjazdu 23 uczniów oraz 2 opiekunów w czerwcu bieżącego roku do Alsfeld.

PRACODAWCY WSPÓŁPRACUJĄCY ZE SZKOŁAMI

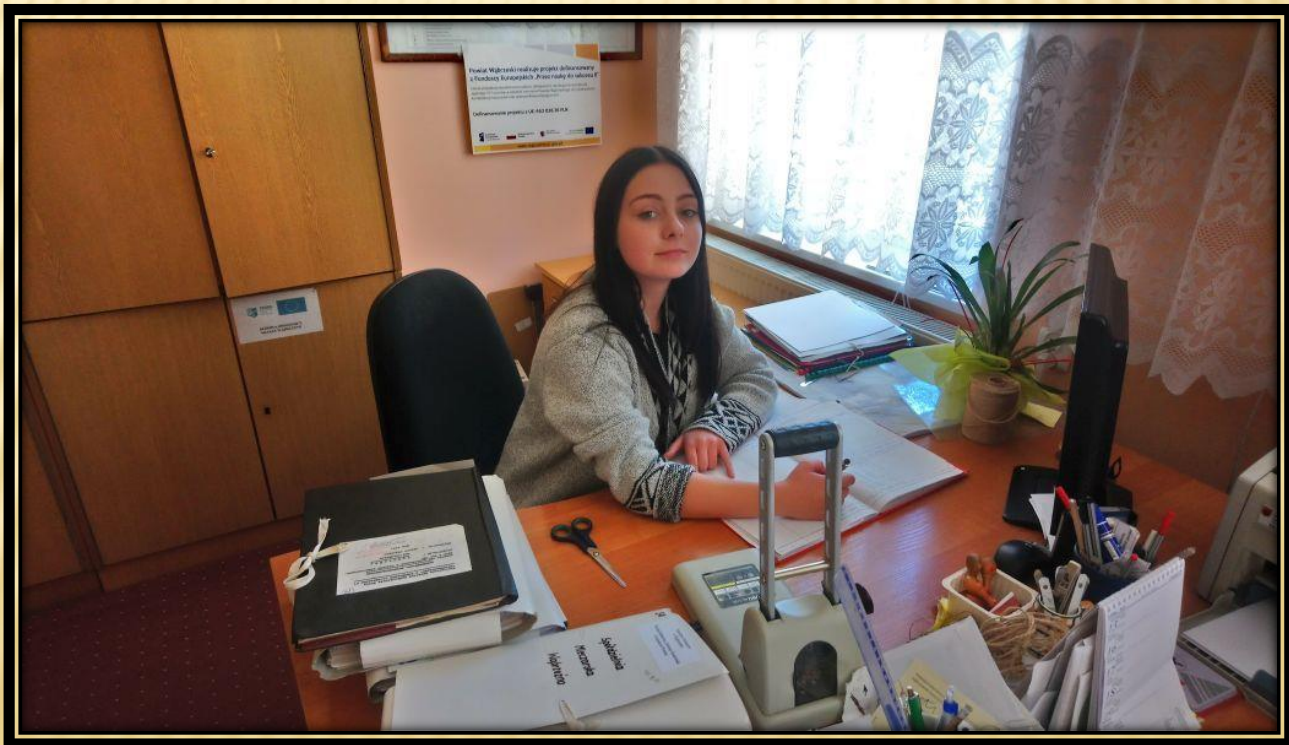
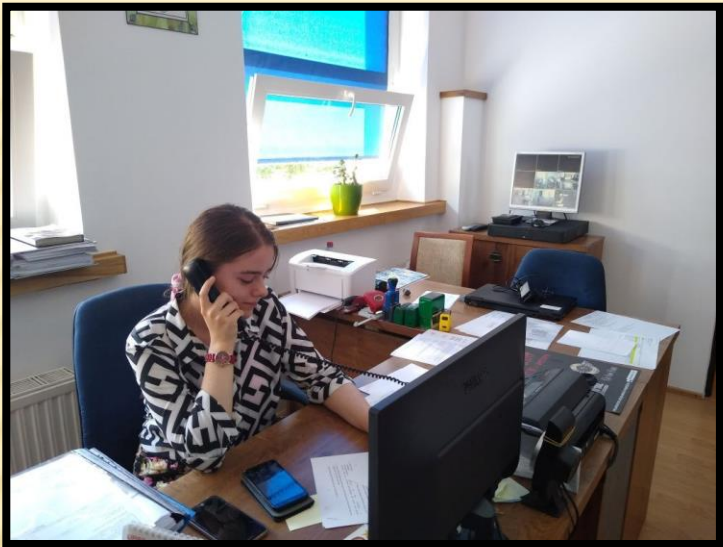
Na stronie internetowej Zespołu Szkół Zawodowych w Wąbrzeźnie można znaleźć bazę pracodawców, u których uczniowie odbywali praktyczną naukę zawodu; zawiera ona 75 podmiotów z terenu Powiatu Wąbrzeskiego i gmin sąsiednich.

REALIZOWANE PROJEKTY

Realizowane w ZSZ w Wąbrzeźnie, ZSO w Wąbrzeźnie, ZS we Wroniu, SOSzW w Dębowej Łące i CKPiU w Wąbrzeźnie:

1. „Przez naukę do sukcesu II”,
2. „Szkoła Zawodowców”,
3. „Dziś nauka jutro praca II”.

Oferta obejmuje zajęcia pozalekcyjne, staże zawodowe uczniów u lokalnych przedsiębiorców, kursy zawodowe, zakup wyposażenia i materiałów edukacyjnych.



INNE PROJEKTY

1. Utrzymanie w internacie Zespołu Szkół we Wroniu segmentu (2 pokoje i łazienkę) dla nieletnich uczennic w ciąży w ramach zadania 1.5 Priorytet I Programu wsparcia dla kobiet w ciąży i ich rodzin „Za życiem”. Kwota dofinansowania **600 zł**;
2. Realizacja zadań wiodącego ośrodka koordynacyjno – rehabilitacyjno – opiekuńczego przy Specjalnym Ośrodku Szkolno – Wychowawczym w Dębowej Łące w ramach zadania 2.4 Priorytet II Programu wczesne wspomaganie rozwoju dziecka i jego rodziny „Za życiem”. Kwota dofinansowania **15 600 zł**;
3. Realizowano zajęcia SKS w ZSZ w Wąbrzeźnie i ZS we Wroniu współfinansowane przez Kujawsko – Pomorskie Stowarzyszenie Związków Sportowych w Bydgoszczy.

WNIOSKI PROJEKTOWE

- 1. Budowa boisk wielofunkcyjnych w ZSZ w Wąbrzeźnie, ZSO w Wąbrzeźnie i ZS we Wroniu** - Program Rozwoju Lokalnej Infrastruktury Sportowej „ Sportowa Polska” finansowanego z Funduszu Rozwoju Kultury Fizycznej. Koszt projektu **2448966,00 zł brutto** (wkład własny Powiatu 1225966,00 zł. brutto).
- 2. „Narodowy Program Rozwoju Czytelnictwa” w roku 2019** – zakup książek do bibliotek w ZSZ w Wąbrzeźnie, ZSO w Wąbrzeźnie, ZS we Wroniu i SOSzW w Dębowej Łące. Koszt projektu **26 200 zł. netto**(wkład własny Powiatu – 20 %)
- 3. „Zakup i montaż windy – podnośnika pionowego do Poradni Psychologiczno – Pedagogiczno w Wąbrzeźnie dla potrzeb osób niepełnosprawnych”** - koszt **58641 zł brutto**.(dofinansowanie 26499,00 zł brutto z PFRON)

OSIĄGNIĘCIA

- ❑ Wymiana międzynarodowa szkół
- ❑ Dobre wyniki maturalne
- ❑ Dobre wyniki z egzaminu potwierdzającego kwalifikacje w zawodach
- ❑ Indywidualne sukcesy uczniów
- ❑ Uzyskanie przez 2 uczniów stypendiów Marszałka Województwa Kujawsko – Pomorskiego
- ❑ Uzyskanie przez 4 uczniów stypendiów Prezesa Rady Ministrów



DZIĘKUJĘ ZA UWAGĘ