

KOMENDA POWIATOWA PAŃSTWOWEJ STRAŻY POŻARNEJ W WĄBRZEŹNIE



**Informacja Komendanta Powiatowego
Państwowej Straży Pożarnej w Wąbrzeźnie
o stanie bezpieczeństwa ochrony przeciwpożarowej
na terenie powiatu wąbrzeskiego w 2022 roku**

Wąbrzeźno, styczeń 2023

Rozdział I

Struktura organizacyjna KP PSP

Komenda Powiatowa PSP w Wąbrzeźnie jest jednostką **V kategorii**. Obsada etatowa wynosi **50 etatów**, w tym 1 etat korpusu służby cywilnej oraz 1 x 0,5 i 2 x 0,25 etatu stanowiska pomocniczego.

Na dzień 31 grudnia 2022 roku zatrudnienie w Komendzie Powiatowej PSP w Wąbrzeźnie wynosiło 50 osób, w tym :

- 46 funkcjonariuszy
 - 1 pracownik korpusu służby cywilnej
 - 3 pracowników cywilnych na stanowiskach pomocniczych – 1 x 0,5 etatu i 2x 0,25 etatu

Struktura zatrudnienia:

Struktura zatrudnienia funkcjonariuszy stan na dzień 31.12.2022 r.:

Korpus	ZATRUDNIENIE			
oficerowie	10			
aspiranci		9		
podoficerowie			20	
szeregowi				7

W 2022 roku awansowało w stopniach służbowych:

- w korpusie oficerów - 7, w tym 1 na pierwszy stopień oficerski
- w korpusie aspirantów - 3, w tym 2 na pierwszy stopień aspirancki
- w korpusie podoficerów - 6, w tym 2 na pierwszy stopień podoficerski
- w korpusie szeregowych - 6, w tym 3 na stopień strażaka

Zatrudnienie według wykształcenia:

Poziom wykształcenia	Liczba strażaków	Procentowy udział
wyższe	17	36,9
policealne	5	10,9
średnie	24	52,2

Na dzień 31 grudnia 2022 r. z różnych form szkolenia korzystało 3 strażaków – 2 na Wydziale Inżynierii Bezpieczeństwa Pożarowego w Szkole Głównej Służby Pożarniczej w Warszawie, 1 w Wyższej Szkole Bankowej w Toruniu na kierunku Informatyka w biznesie.

Zatrudnienie w poszczególnych komórkach organizacyjnych:

Komórka organizacyjna	Zatrudnienie
Komendant	1
Z-ca komendanta	1
Wydział operacyjno-kontrolno-rozpoznawczy	6 (1 wakat)
Sekcja organizacyjno-kadrowa	2,25 (w tym 1 etat ksc i 0,25 etatu cywilnego)
Samodzielne stanowisko pracy ds. kwatermistrzowsko-technicznych	1,75 (w tym 1x0,5 i 1x0,25 etatu cywilnego)
Samodzielne stanowisko pracy ds. finansów	1
Jednostka Ratowniczo-Gaśnicza	35 (1 wakat)

Do służby w analizowanym okresie zostało przyjętych 5 funkcjonariuszy, w tym jeden absolwent Szkoły Aspirantów PSP w Poznaniu i jeden absolwent Centralnej Szkoły PSP w Częstochowie, dwóch strażaków przeszło na zaopatrzenie emerytalne i 1 strażak został przeniesiony do Komendy Miejskiej PSP w Rzeszowie.

Z dniem 31 stycznia 2022 r. na zaopatrzenie emerytalne odszedł ówczesny Komendant Powiatowy PSP w Wąbrzeźnie st.bryg. Janusz Woźniak.

Z dniem 1 kwietnia 2022 r. na stanowisko Komendanta Powiatowego PSP w Wąbrzeźnie został powołany st. kpt. Robert Stasiak. Również z dniem 1 kwietnia 2022 r. do służby w KP PSP w Wąbrzeźnie został przeniesiony st.bryg. Cezary Maćczak, któremu zostały powierzone obowiązki Zastępcy Komendanta Powiatowego PSP w Wąbrzeźnie. Natomiast z dniem 1 września 2022 r. st.bryg. C. Maćczak został powołany na to stanowisko.

W analizowanym okresie wyróżniono:

- 1 strażaka Brązowym Krzyżem Zasługi,
- 4 strażaków Medalem za Długoletnią Służbę, w tym:
 - 1 strażaka – Złotym Medalem za Długoletnią Służbę,
 - 1 strażaka – Srebrnym Medalem za Długoletnią Służbę,
 - 2 strażaków – Brązowym Medalem za Długoletnią Służbę,
- 5 strażaków Odznaką Zasłużony dla Ochrony Przeciwpożarowej, w tym:
 - 2 strażaków - Srebrną Odznaką „Zasłużony dla Ochrony Przeciwpożarowej” ,
 - 3 strażaków - Brązową Odznaką „Zasłużony dla Ochrony Przeciwpożarowej” ,
- 1 strażak dyplomem Komendanta Głównego Państwowej Straży Pożarnej,
- 2 strażaków Medalem za Zasługi dla Pożarnictwa, w tym:
 - 2 strażaków - Srebrnym Medalem za Zasługi dla Pożarnictwa.

W analizowanym okresie Komendant Wojewódzki PSP w Toruniu przydzielił KP PSP w Wąbrzeźnie dwa nowe etaty, które zostały ujęte w załączniku nr 2 do Regulaminu organizacyjnego komendy w następujący sposób:

- 1) zwiększono liczbę etatów w JRG w korpusie podoficerskim w systemie zmianowym o 1 (starszy operator sprzętu)
- 2) zwiększono liczbę etatów w Wydziale Operacyjno-Kontrolno-Rozpoznawczym w korpusie oficerskim w systemie zmianowym o 1 (dyżurny operacyjny).

Rozdział II

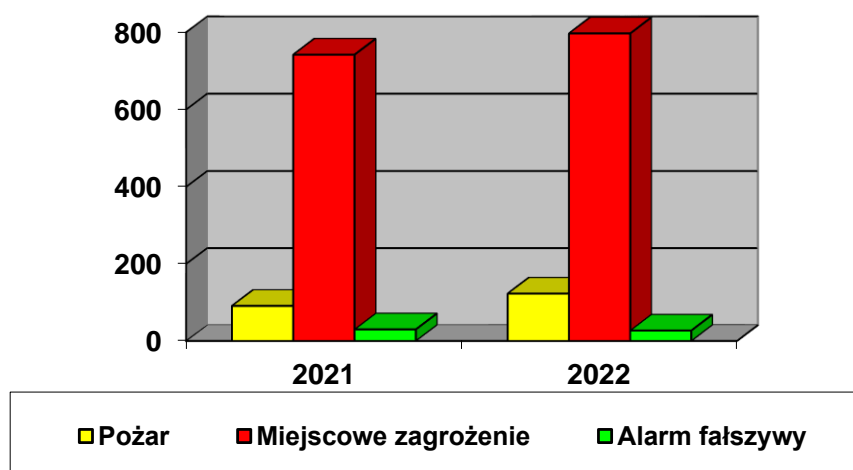
Działalność ratowniczo-gaśnicza

Charakterystyka zdarzeń:

W roku **2022** jednostki ochrony przeciwpożarowej z terenu powiatu wąbrzeskiego interweniowały **947** razy. W liczbie tej zawiera się **123** działań związanych z gaszeniem pożarów, **797** interwencje prowadzone w ramach usuwania skutków miejscowych zagrożeń oraz **27** alarmów fałszywych. W porównaniu z rokiem ubiegłym zanotowano wzrost liczby interwencji o **84** – liczba pożarów wzrosła o **32**, liczba miejscowych zagrożeń wzrosła o **55**, natomiast liczba alarmów fałszywych zmalała o **3** zdarzenia.

Charakterystyka zdarzeń w zestawieniu ostatnich dwóch lat przedstawia się następująco:

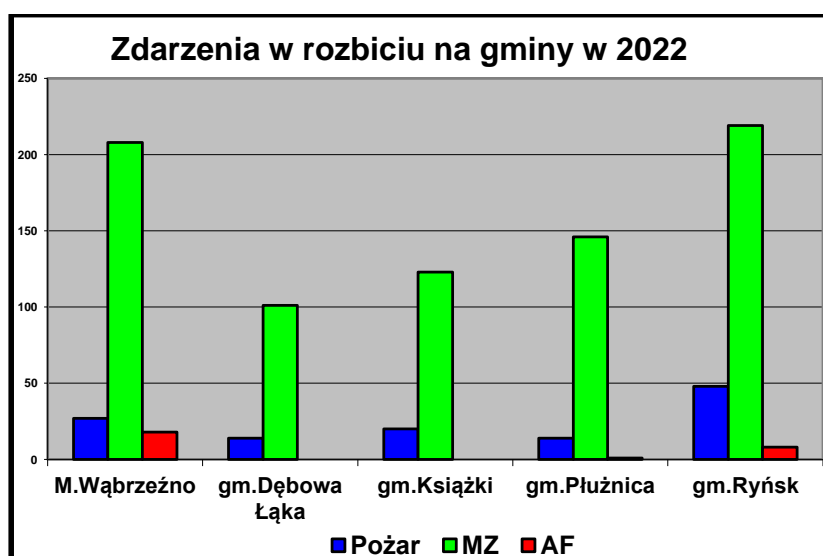
Rodzaj zdarzenia	2021		2022	
	Liczba	Udział w %	Liczba	Udział w %
Pożar	91	11	123	13
Miejscowe zagrożenie	742	86	797	84
Alarm Fałszywy	30	3	27	3
Razem	863	100	947	100



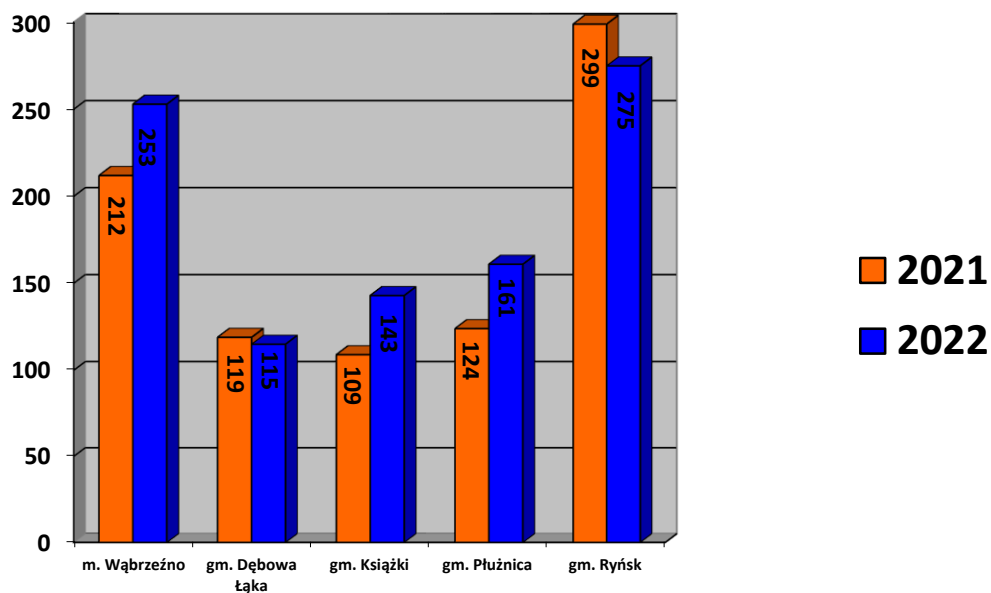
Liczba zdarzeń na terenie poszczególnych gmin przedstawia się następująco:

Gmina	ROK 2021					ROK 2022				
	P	MZ	AF	Razem	% zdarzeń	P	MZ	AF	Razem	% zdarzeń
m. Wąbrzeźno	22	177	13	212	24	27	208	18	253	27
gm. Dębowa Łąka	8	107	4	119	14	14	101	0	115	12
gm. Książki	12	96	1	109	13	20	123	0	143	15
gm. Płużnica	16	104	4	124	14	14	146	1	161	17
gm. Ryńsk	33	258	8	299	35	48	219	8	275	29
RAZEM	91	742	30	863	100	127	797	27	947	100

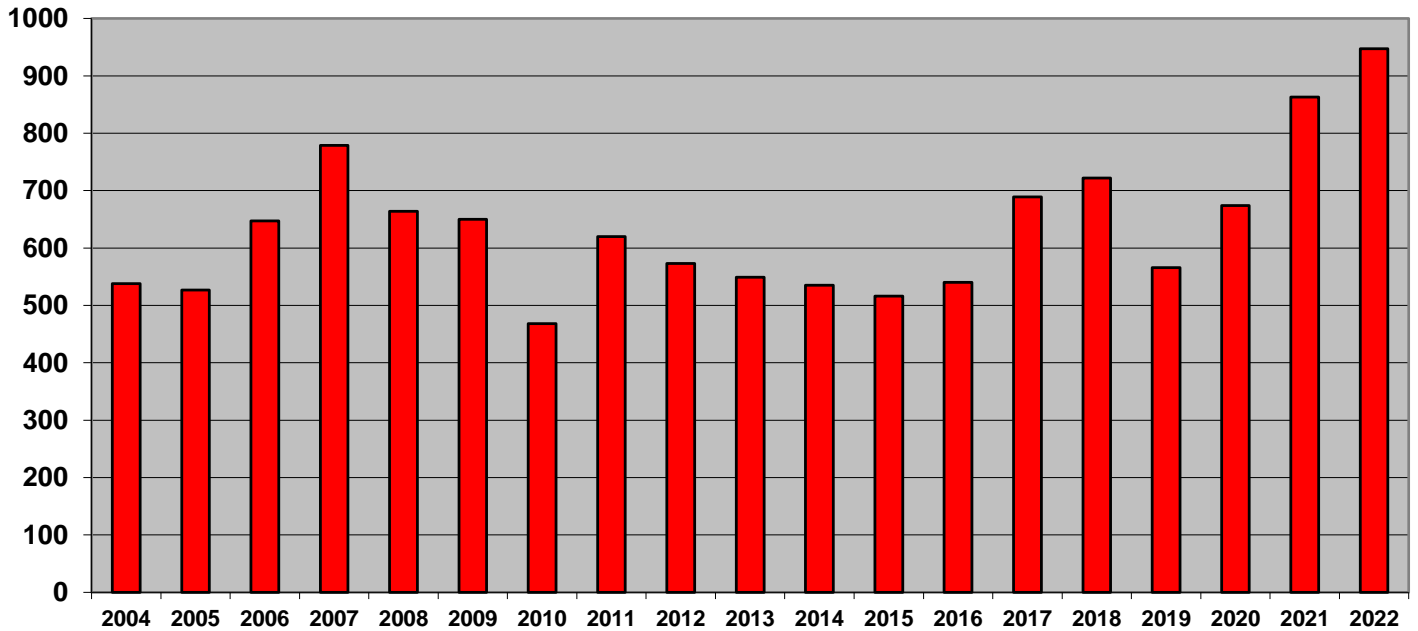
gdzie: P – pożar, MZ – miejscowe zagrożenie, AF – alarm fałszywy



Liczba zdarzeń w latach 2021-2022 w rozbiu na poszczególne gminy

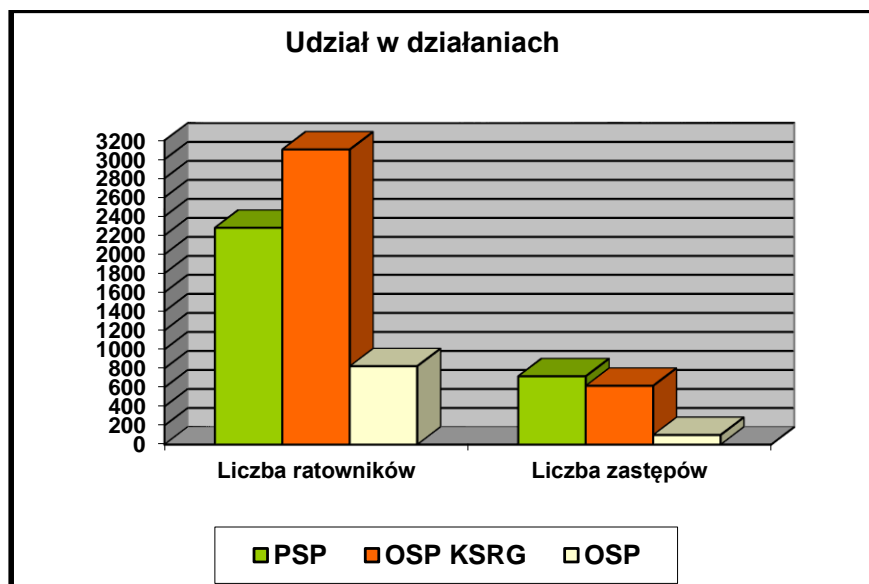


Liczba zdarzeń ogółem od 2004 do 2022



W działaniach związanych z gaszeniem pożarów, usuwaniem skutków miejscowych zagrożeń ogółem brało udział **1499 zastępów** (pododdział liczący od 2-6 ratowników, w tym dowódca, wyposażony w pojazd przystosowany do realizacji zadania ratowniczo-gaśniczego), z czego **718 zastępów** Państwowej Straży Pożarnej, **618 zastępów** Ochotniczej Straży Pożarnej w ksrg oraz **163 zastępy** OSP spoza systemu.

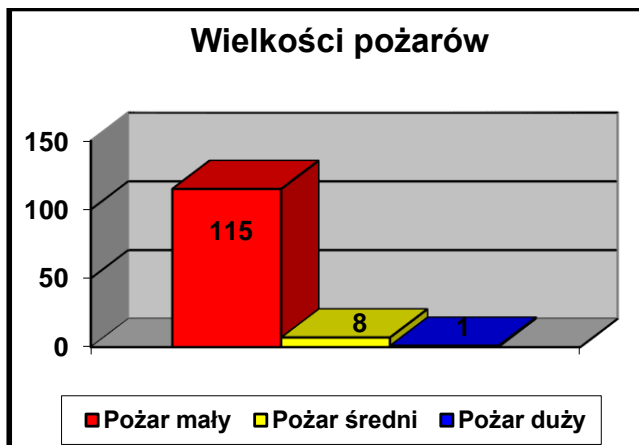
Ogólna liczba ratowników biorących udział w działaniach wyniosła **6209**, w tym **2280** z PSP, **3105** z jednostek OSP w ksrg oraz 824 z pozostałych jednostek OSP.



POŻARY

W roku 2022 na terenie powiatu zanotowano 123 pożary, z czego:

- 115 - pożar mały - co stanowi 93,5 %
- 7 - pożar średni - co stanowi 5,7 %
- 1 - pożar duży - co stanowi 0,8 %



Szacunkowa wielkość strat spowodowanych pożarami wyniosła w przybliżeniu 1,76 mln. zł. Daje to współczynnik szkody liczony jako wielkość strat w odniesieniu do ilości zdarzeń 9,7 tys. zł na 1 pożar. Szacunkowa wartość uratowanego mienia w wyniku prowadzonych akcji gaśniczych wyniosła 22,538 mln. zł.

Zestawienie poszkodowanych, strat i uratowanego mienia w czasie pożarów

Gmina	Poszkodowani		Straty (tys. zł.)	Uratowane mienie (tys. zł.)
	Ofiary śmiertelne	Ranni		
m. Wąbrzeźno	0	0	509,5	14220
gm. Dębowa Łąka	0	0	253,5	1203
gm. Książki	1	1	361	2700
gm. Płużnica	0	0	249,6	960
gm. Ryńsk	0	1	386,2	3455
Razem	1	2	1759,8	22538

Przyczyny powstawania pożarów:

Najczęstszymi przyczynami powstawania pożarów były: nieostrożność osób dorosłych przy posługiwaniu się ogniem otwartym, wady urządzeń i instalacji elektrycznych, nieprawidłowa eksploatacja urządzeń grzewczych na paliwo stałe, które stanowią ponad **31,7%** ogólnej liczby przyczyn pożarów.

Szczegółowe zestawienie przyczyn powstawania pożarów przedstawia się następująco:

Lp.	Przyczyny powstawania pożarów	Ilość zdarzeń	Udział procentowy
1	NOD przy posługiwaniu się ogniem otwartym, w tym papierosy, zapalki	39	31,7
2	NOD przy prowadzeniu prac pożarowo- niebezpiecznych	1	0,8
3	NOD w pozostałych przypadkach	5	4,1
4	NON przy posługiwaniu się ogniem otwartym, w tym papierosy, zapalki	1	0,8
5	Wady urządzeń i instalacji elektrycznych, w szczególności przewody, osprzęt oświetlenia, odbiorniki bez urządzeń grzewczych	11	8,9
6	Wady urządzeń grzewczych na paliwo stałe	2	1,6
7	Nieprawidłowa eksploatacja urządzeń grzewczych na paliwo stałe	19	15,4
8	Wady urządzeń mechanicznych	8	6,5
9	Wady środków transportu	4	3,3
10	Samozapalenie chemiczne	1	0,8
11	Podpalenia (umyślne) w tym akty terroru	23	18,8
12	Inne przyczyny	8	6,5
13	Nieustalone	1	0,8

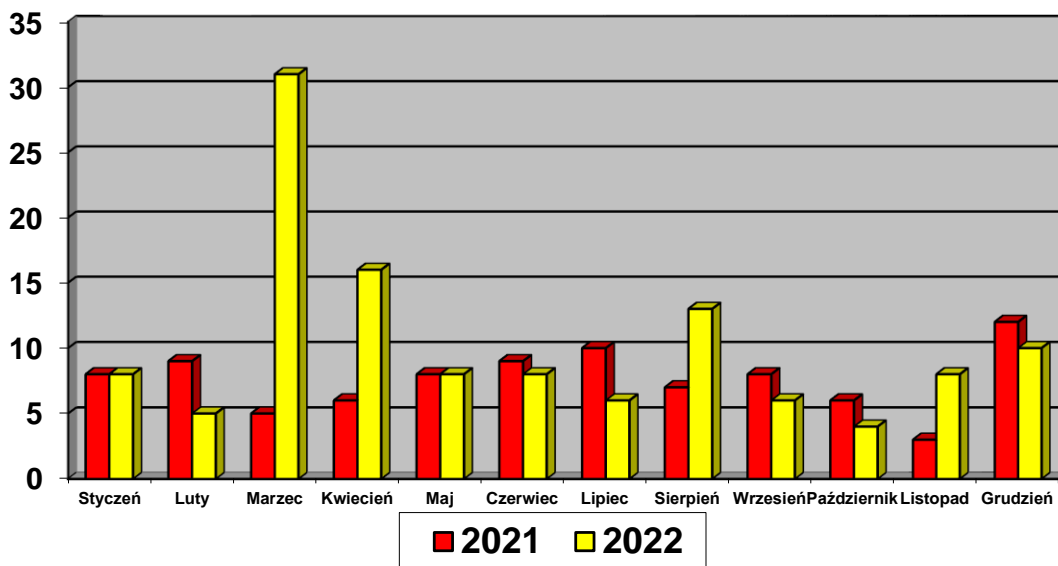
NON – nieostrożność osób nieletnich

NOD – nieostrożność osób dorosłych

Największą liczbę pożarów odnotowano w miesiącu kwietniu. Liczba pożarów w rozbiściu na miesiące:

- Styczeń - 8 pożarów
- Luty - 5 pożarów
- Marzec - 31 pożarów
- Kwiecień - 16 pożarów
- Maj - 8 pożarów
- Czerwiec - 8 pożarów
- Lipiec - 6 pożarów
- Sierpień - 13 pożarów
- Wrzesień - 6 pożarów
- Październik - 4 pożarów
- Listopad - 8 pożarów
- Grudzień - 10 pożarów

Statystyka pożarów w latach 2021 i 2022 w rozbiciu na miesiące



Z uwagi na fakt, że większość pożarów zlokalizowana została w pierwszej fazie, czasu interwencji podczas działań gaśniczych (od powiadomienia do powrotu podmiotów ratowniczo-gaśniczych) w ponad **55,3%** zawierają się w przedziale do **1 godz.** Bardzo szybkie i sprawne podjęcie działań gaśniczych możliwe jest dzięki szybkiemu powiadamianiu jednostek OSP, jak również właściwym umiejscowieniu ich w obrębie gmin oraz obszaru powiatu. Pozostałe działania związane były z pożarami obiektów o znacznym obciążeniu ogniowym i zaawansowanym pożarze w chwili przybycia pierwszej jednostki na miejsce zdarzenia.

Czasy interwencji związanych z działaniami gaśniczymi w roku 2022 przedstawiają się następująco:

- do 30 minut – 22
- od 31 minut do 1 godz. – 46
- od 1 godz. do 2 godz. – 40
- od 2 godz. do 4 godz. – 10
- od 4 godz. do 12 godz. – 5

Pożary charakterystyczne:

- 19 lutego 2022 roku o godz. 13.19 dyżurny Stanowiska Kierowania KP PSP otrzymał informację o pożarze w miejscowości Stanisławki. Po przybyciu na miejsce zdarzenia zastano budynek mieszkalno– gospodarczy całkowicie objęty pożarem. Straty oszacowano na 100 tys. zł. W wyniku pożaru spaleni uległa konstrukcja dachu, strop budynku oraz wyposażenie mieszkania oraz części gospodarczej.
- 12 kwietnia 2022 r. o godz. 23:09 dyżurny Stanowiska Kierowania KP PSP otrzymał informację o pożarze w miejscowości Węgorzyn. Po przybyciu na miejsce zdarzenia zastano całkowicie objęty pożarem budynek mieszkalny. Straty oszacowano na 150 tys. zł. W wyniku pożaru spaleni uległ cały budynek mieszkalny.
- 22 czerwca 2022 r. o godz. 01:00 dyżurny Stanowiska Kierowania KP PSP otrzymał informację o pożarze w miejscowości Łopatki. Po przybyciu na miejsce zdarzenia zastano pożar stodoły rozprzestrzeniający się na budynek inwentarski oraz garaże. Straty oszacowano na 150 tys. zł. W wyniku pożaru spaleni uległa stodoła z wyposażeniem oraz bramy garażowe.

- 05 sierpnia 2022 r. o godz. 13:26 dyżurny Stanowiska Kierowania KP PSP otrzymał informację o pożarze na wysypisku śmieci w miejscowości Niedźwiedź. Po przybyciu na miejsce zdarzenia zastano palące się odpady składowane na hałdzie na powierzchni ok. 700 m kw. Pożar rozwijał się zagrażając obszarom leśnym. W celu ograniczenia rozprzestrzeniania się pożaru na kompleks leśny został zadysponowany samolot gaśniczy lasów państwowych, który dokonał sześciu zrzutów wody. W związku z koniecznością prowadzenia działań w sprzęcie OUO na miejsce prowadzonych działań zadysponowano kontener pgaz oraz grupę rozpoznania chemicznego (SGRChem-Eko Bydgoszcz A) w celu monitorowania skutków oddziaływania toksycznej chmury dymu na obszary zamieszkałe. Straty oszacowano na 15 tys zł.

- 01 listopada 2022 r. o godz. 15:12 dyżurny Stanowiska Kierowania KP PSP otrzymał informację o pożarze budynku mieszkalnego w miejscowości Książki. Po przybyciu na miejsce zdarzenia zastano wydobywający się dym z budynku mieszkalnego jednokondygnacyjnego. W trakcie lokalizacji źródła pożaru znaleziono zwęglone ciało mężczyzny. Straty oszacowano na 30 tys zł.

MIEJSCOWE ZAGROŻENIA

W roku 2022 na obszarze powiatu wąbrzeskiego zanotowano 797 miejscowych zagrożeń. W porównaniu z rokiem 2021 nastąpił wzrost o 6,9%. Działania ze względu na rozmiary zakwalifikowano jako:

- małe 75 interwencji - 9,4 %,
- lokalne 719 interwencji - 90,2 %,
- średnie 3 interwencje - 0,4 %

Przyczyny powstawania miejscowych zagrożeń:

Najczęstszymi przyczynami powstawania miejscowych zagrożeń były:

- nietypowe zachowania się zwierząt (owadów) stwarzające zagrożenie dla ludzi (161),
- inne przyczyny (140),
- gwałtowne opady atmosferyczne (69),
- huragany, silne wiatry, tornada (323),
- niezachowanie zasad bezpieczeństwa w ruchu środków transportu (49)

Szczegółowe zestawienie przyczyn przedstawia się następująco:

Lp.	Przyczyny powstawania miejscowych zdarzeń	Ilość zdarzeń	Udział %
1.	Nieprawidłowa eksploatacja urządzeń i instalacji elektrycznych	1	0,13
2.	Wady urządzeń i instalacji gazowych, w szczególności zbiorniki, przewody, odbiorniki gazu	1	0,13
3.	Nieprawidłowa eksploatacja urządzeń mechanicznych	1	0,13
4.	Nieprawidłowa eksploatacja urządzeń ogrzewczych (inne niż elektryczne)	1	0,13
5.	Uszkodzenia sieci i instalacji przemysłowych, doprowadzających, odprowadzających media komunalne	4	0,5
6.	Wady środków transportu	9	1,13
7.	Nieprawidłowa eksploatacja środków transportu	5	0,62
8.	Niezachowanie zasad bezpieczeństwa ruchu środków transportu	49	6,1
9.	Wady konstrukcji budowlanych	2	0,25
10.	Nieprawidłowa eksploatacja konstrukcji budowlanych, budynków	1	0,13
11.	Nieprawidłowe wykonanie prac instalacyjnych, remontowych, montażowych, budowlanych	1	0,13
12.	Huragany, silne wiatry, tornada	323	40,52
13.	Gwałtowne opady atmosferyczne	69	8,66
14.	Wyładowania atmosferyczne	2	0,25
15.	Niewłaściwe zabezpieczenie hodowanych zwierząt, owadów, gadów, ptaków	1	0,13
16.	Nietypowe zachowania się zwierząt, owadów stwarzające zagrożenie	161	20,2
17.	Nieumyślne działanie człowieka	11	1,37
18.	Celowe działania człowieka	6	0,75
19.	Nieustalone	9	1,13
20.	Inne przyczyny	140	17,56

Ilość zdarzeń w poszczególnych miesiącach przedstawia się następująco:

- Styczeń - 40
- Luty - 159
- Marzec - 55
- Kwiecień - 26
- Maj - 56
- Czerwiec - 76
- Lipiec - 166
- Sierpień - 104
- Wrzesień - 61
- Październik - 25
- Listopad - 14
- Grudzień - 15

Jako miejscowe zagrożenia kwalifikowane są również zdarzenia, w których działania straży pożarnej podejmowane są na prośbę innych służb w ramach pomocy:

Pomoc pogotowiu ratunkowemu:

Lp.	Data	Miejscowość	Przyczyna
1	18.01.2022	Wąbrzeźno	Pomoc w przeniesieniu osoby chorej do karetki
2	12.03.2022	Kotnowo	Zabezpieczenie miejsca zdarzenia
3	3.05.2022	Wąbrzeźno	Pomoc w przeniesieniu osoby chorej do karetki
4	25.08.2022	Wąbrzeźno	Pomoc w przeniesieniu osoby chorej do karetki
5	19.10.2022	Osieczek	Pomoc w przeniesieniu osoby chorej do karetki
6	25.10.2022	Wąbrzeźno	Otwarcie mieszkania
7	25.11.2022	Działowo	Pomoc ZRM w RKO

Pomoc pogotowiu ratunkowemu – IZOLOWANE ZDARZENIA MEDYCZNE:

Lp.	Data	Miejscowość	Przyczyna
1	18.06.2022	Łobdowo	Pomoc pogotowiu – brak karetki - zastąpienie
2	02.11.2022	Wąbrzeźno	Pomoc pogotowiu – brak karetki- nieprzytomny
3	05.12.2022	Wąbrzeźno	Pomoc pogotowiu – brak karetki - RKO

Pomoc policji:

Lp.	Data	Miejscowość	Przyczyna
1	9.01.2022	Pływaczewo	Pomoc w przetransportowaniu psa
2	14.01.2022	Wąbrzeźno	Otwarcie drzwi do mieszkania
3	31.01.2022	Wąbrzeźno	Otwarcie drzwi do mieszkania
4	08.02.2022	Wąbrzeźno	Otwarcie drzwi do mieszkania
5	4.04.2022	Wąbrzeźno	Otwarcie drzwi do mieszkania
6	8.04.2022	Wąbrzeźno	Otwarcie drzwi do mieszkania
7	16.04.2022	Wąbrzeźno	Otwarcie drzwi do mieszkania
8	8.06.2022	Wąbrzeźno	Otwarcie drzwi do mieszkania
9	10.07.2022	Wąbrzeźno	Otwarcie drzwi do mieszkania
10	2.08.2022	Wąbrzeźno	Otwarcie drzwi do mieszkania
11	5.08.2022	Wąbrzeźno	Otwarcie drzwi do mieszkania
12	23.09.2022	Wąbrzeźno	Otwarcie drzwi do mieszkania
13	27.09.2022	Wąbrzeźno	Otwarcie drzwi do mieszkania
14	3.10.2022	Wronie	Informacja o podłożeniu ładunku wybuchowego
15	17.10.2022	Wronie	Informacja o podłożeniu ładunku wybuchowego
16	25.10.2022	Wąbrzeźno	Otwarcie drzwi do mieszkania
17	25.10.2022	Wąbrzeźno	Otwarcie drzwi do mieszkania
18	2.12.2022	Wąbrzeźno	Otwarcie drzwi do mieszkania

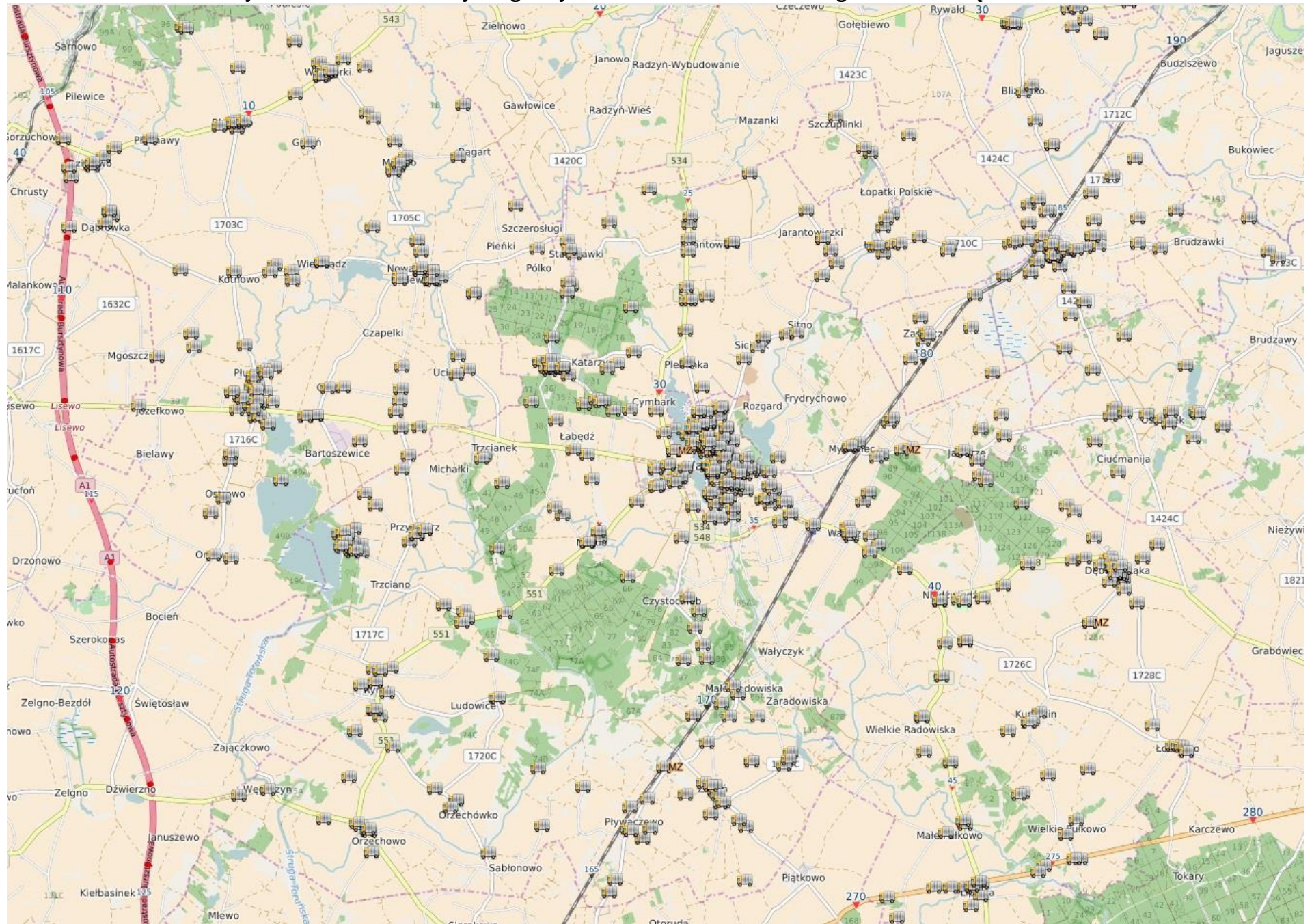
Poszkodowani podczas miejscowych zdarzeń:

Gmina	Poszkodowani	
	Ofiary śmiertelne	Ranni
miasto Wąbrzeźno	3	11
gm. Dębowa Łąka	1	16
gm. Książki	1	11
gm. Płużnica	1	3
gm. Ryńsk	0	16
Razem	6	57

Miejscowe zagrożenia w których zginęli ludzie:

- 1 osoba- wypadek samochodowy w miejscowości Lipnica
- 1 osoba- próba samobójcza, wtargnięcie pod pociąg
- 1 osoba- otwarcie mieszkania – odstąpiono od RKO ze względu na wystąpienie stężenia pośmiertnego oraz plam opadowych
- 1 osoba- utonięcie w jeziorze
- 2 osoby- nagłe zatrzymanie krążenia

Lokalizacja zdarzeń w komunikacji drogowej na terenie obszaru chronionego KP PSP w Wąbrzeźnie w 2022 r.



WOJNA W UKRAINIE

W związku z sytuacją w Ukrainie w naszym kraju, wprowadzone zostały stopnie alarmowe BRAVO oraz CHARLIE-CRP. Sukcesywnie wprowadzano odpowiednie procedury oraz zasady dotyczące bezpieczeństwa strażaków w remizie oraz podczas prowadzenia działań ratowniczych.

Na jednostki ochrony przeciwpożarowej zostały nałożone nowe obowiązki związane z konfliktem zbrojnym w Ukrainie. Na terenie działania Komendy Powiatowej Państwowej Straży Pożarnej w Wąbrzeźnie w roku 2022 odnotowano zdarzenia związane z pomocą w transporcie uchodźców do tymczasowych miejsc zakwaterowania oraz pomocy w miejscach zakwaterowania.

W działaniach tych Komenda Powiatowa PSP w Wąbrzeźnie ściśle współpracuje z Zarządzeniem Kryzysowym Starostwa Powiatowego.

COVID-19

W związku z sytuacją epidemiczną w naszym kraju, z dniem 27 lutego 2020 roku wzmożono przestrzeganie reżimu sanitarnego w jednostkach Państwowej Straży Pożarnej. Sukcesywnie wprowadzano odpowiednie procedury oraz zasady dotyczące bezpieczeństwa strażaków w remizie oraz podczas prowadzenia działań ratowniczych.

Na jednostki ochrony przeciwpożarowej zostały nałożone nowe obowiązki związane z pandemią koronawirusa. Na terenie działania Komendy Powiatowej Państwowej Straży Pożarnej w Wąbrzeźnie w roku 2022 odnotowano zdarzenia związane z pomocą w transporcie osób na szczepienie, dostarczanie maseczek oraz płynów dezynfekujących dla mieszkańców, a także informowaniem lokalnej społeczności o zagrożeniu SARS-Cov-2 i propagowaniem akcji szczepień.

W działaniach związanych z zagrożeniem epidemicznym Komenda Powiatowa PSP w Wąbrzeźnie współpracuje z Powiatową Stacją Sanitarno-Epidemiologiczną.

SZKOLENIE

Doskonalenie zawodowe funkcjonariuszy JRG KP PSP w Wąbrzeźnie realizowane było przez cały rok w oparciu o roczny i miesięczne plany. W trakcie roku szkoleniowego kontrolowano poziom nabytych wiadomości podczas inspekcji gotowości operacyjnych na jednej ze zmian służbowych. Planowe zajęcia sportowe realizowane były w ramach limitu godzinowego doskonalenia zawodowego i przeprowadzane w siłowni oraz na obiektach sportowych komendy.

Doskonalenie zawodowe realizowane jest również w Stanowisku Kierowania KP PSP, na podstawie rocznego i kwartalnego planu szkolenia. Funkcjonariusze systemu codziennego doskonalenie zawodowe realizują w formie uczestnictwa, organizacji w odprawach służbowych, szkoleniach, ćwiczeniach oraz prowadząc szkolenia w zakresie ochrony ppoż.

Wszystkie zmiany służbowe uczestniczyły w ćwiczeniach na wytypowanych obiektach, zapoznając się z ich charakterystyką, zaopatrzeniem wodnym, występującymi zagrożeniami podczas trwania procesów produkcyjnych, technologicznych i sposobów składowania surowców i materiałów.

Zgodnie z ustawą o ochronie przeciwpożarowej jednostki Państwowej Straży Pożarnej prowadzą szkolenia członków Ochotniczych Straży Pożarnych biorących bezpośredni udział w działaniach ratowniczo-gaśniczych. W związku z powyższym Komenda Powiatowa PSP w Wąbrzeźnie w ubiegłym roku przeprowadziła następujące szkolenia:

- szkolenie podstawowe strażaków ratowników OSP - 38 osób
- szkolenie dla abonentów sieci radiowej dla strażaków OSP - 49 osób
- szkolenie dla kierowców pojazdów uprzywilejowanych w OSP – 37 osób
- szkolenie kierującego działaniem ratowniczym dla członków OSP – 40 osób
- szkolenie z zakresu współpracy z PKP – 47 osób
- szkolenie z zakresu współdziałania z SP ZOZ Lotnicze Pogotowie Ratunkowe – 38 osób

Rozdział III

Krajowy System Ratowniczo Gaśniczy

Działania ratowniczo-gaśnicze w głównej mierze opierają się na Jednostce Ratowniczo-Gaśniczej Komendy Powiatowej PSP w Wąbrzeźnie przy wsparciu jednostek OSP włączonych do Krajowego Systemu Ratowniczo-Gaśniczego. W chwili obecnej działania JRG wspiera 8 jednostek OSP z KSRG posiadających łącznie 20 pojazdów (15 ratowniczo-gaśniczych i 5 specjalnych).

Na podstawie sporządzonych list – wykazów przez przedstawicieli jednostek OSP z KSRG do bezpośredniego udziału w akcjach ratowniczo-gaśniczych uprawnionych jest 171 strażaków ochotników. Członkowie ci spełniają wszystkie wymogi dotyczące wykszolenia i posiadają aktualne badania lekarskie:

- | | |
|---------------------------|-----------|
| ➤ OSP Dębowa Łąka | - 19 osób |
| ➤ OSP Książki | - 31 osób |
| ➤ OSP Płużnica | - 22 osób |
| ➤ OSP Ryńsk | - 20 osób |
| ➤ OSP Nowa Wieś Królewska | - 18 osób |
| ➤ OSP Zieleń | - 21 osób |
| ➤ OSP Kurkocin | - 15 osób |
| ➤ OSP Wąbrzeźno | - 25 osób |

7 lipca 2022 roku zorganizowane zostały ćwiczenia z udziałem plutonu Wąbrzeźno, włączonego do kompani „Chełmniak” Wojewódzkiego Odvodu Operacyjnego. Ćwiczenia zostały przeprowadzone na terenie leśnym w Nielubiu, a zadysponowanych zostało łącznie 9 zastępów.

Cele ćwiczeń:

- a) Sprawdzenie:
 - aktualności procedur alarmowania i Planu Ratowniczego Powiatu,
 - dyspozycyjności, mobilności i realizacja zadań przez jednostki biorące udział w ćwiczeniach,
 - systemów łączności, dowodzenia i współdziałania,
 - stanu technicznego sprzętu ratowniczego,
 - obowiązkowych dokumentów kierowców i pojazdów.
- b) Doskonalenie:
 - współpracy pomiędzy jednostkami OSP, PSP i innymi służbami,
 - umiejętności dowódczych i wykonawczych,
 - prowadzenia działań ratowniczych z wykorzystaniem metod dostarczania wody na duże odległości.
- c) Mobilizowanie do intensywnego szkolenia, zmierzającego do skutecznego prowadzenia akcji ratowniczych.

Ponadto 26 października odbyły się ćwiczenia Wojewódzkiego Odvodu Operacyjnego w rozlewni gazu GASPOL w Starorypinie, pow. rypiński – udział brały jednostki włączone do WOO (OSP Książki, OSP Ryńsk i OSP Wąbrzeźno).

W ubiegłym roku, jednostki należące do krajowego systemu ratowniczo gaśniczego otrzymały dotację celową z budżetu państwa na zapewnienie gotowości bojowej.

Podział i realizacja dotacji na poszczególne jednostki w powiecie wąbrzeskim przedstawia się następująco:

L.p.	Jednostka OSP	Asortyment	Ilość	Koszt całkowity	Otrzymana dotacja
1	Dębowa Łąka	wąż tłoczny	7	1 545,00	1 545,00
		prądownica wodna	1	1 353,00	1 353,00
		latarka/reflektor	5	1 337,00	1 337,00
		rękawice do ratownictwa technicznego	5	480,00	480,00
		kominiarka niepalna	1	65,00	65,00
		kamera termowizyjna	1	13 000,00	13 000,00
2	Książki	opryskiwacz plecakowy	1	3 615,00	3 615,00
		drabina przenośna	4	2 800,00	2 800,00
		hełm strażacki	1	885,00	885,00
3	Kurkocin	hełm strażacki	4	4 398,48	3 640,00
4	Nowa Wieś Królewska	ubranie specjalne	2	5 800,00	4 360,00
5	Płużnica	klucz hydrantowy	2	170,02	170,02
		przełącznik	6	285,98	285,98
		zbieracz	1	554,00	554,00
		lina półstatyczna	4	1 174,00	1 174,00
		prądownica wodna	1	2 120,00	2 120,00
		kombinezon ochronny pszczelarski	2	1 136,00	1 136,00
6	Ryńsk	radiotelefon	1	3 000,00	3 000,00
		kamizelka asekuracyjna o wyporności min. 80 N z uprzężą i sygnalizatorem świetlnym	4	2 080,00	2 080,00
		obuwie strażackie gumowe	2	1 020,00	780,00
7	Wąbrzeźno	przewody hydrauliczne	4	1 500,60	1 500,00
		środek pianotwórczy	3	2 860,98	2 860,00
		pryczepa transportowa	1	15 000,00	15 000,00
8	Zieleń	ubranie specjalne	2	5 000,00	4 720,00
RAZEM				71 180,06	68 400,00

Dodatkowo w 2022 roku część jednostek należących do KSRG otrzymały dotację na prowadzenie działalności młodzieżowych drużyn pożarniczych. I tak:

L.p.	Jednostka OSP	Asortyment	Ilość	Koszt całkowity	Otrzymana dotacja
1	Dębowa Łąka	Hydronetka metalowa	1	1 271,00	1 271,00
		Linka do stanowiska węzłów	2	50,00	50,00
		noszak do węży	4	404,00	404,00
		pałeczka sztafetowa - prądownica PW-52	1	135,00	135,00
		rysunki do stanowiska węzłów	1	90,00	90,00
2	Nowa Wieś Królewska	tarcza nalewowa	2	4 152,00	4 152,00
		oznaczenia funkcyjnych - numery startowe	1	184,00	107,00
		płotek lekkoatletyczny	1	853,00	853,00
		kładka	1	738,00	738,00
3	Kurkocin	rozdzielacz	1	650,00	650,00
		koszulka t-shirt z haftem MDP	15	600,00	600,00
		ubranie koszarowe MDP	5	750,00	750,00
		linka ratownicza 20 m	1	250,00	250,00
		tablet	1	1 000,00	1 000,00
4	Płużnica	smok ssawny 110	2	1 158,78	1 158,78
		klucz do łączników	2	130,23	130,23
		wąż tłoczny W 52-15 ŁA	5	1 960,99	1 960,99
5	Wąbrzeźno	ubranie koszarowe MDP	10	3 250,00	3 200,00
6	Ryńsk	hełm strażacki młodzieżowy MDP	11	1 800,00	1 785,00
		hydronetka metalowa MDP	1	1 450,00	1 450,00
RAZEM				20 877,00	20 735,00

Jednostki OSP

Na terenie powiatu działa 37 Ochotniczych Straży Pożarnych, z których 8 włączonych jest do krajowego systemu ratowniczo gaśniczego (KSRG) spośród nich 3 włączone są do wojewódzkiego odvodu operacyjnego (OSP Książki, OSP Ryńsk i OSP Wąbrzeźno).

Interwencje jednostek OSP z KSRG stanowią 77 % wszystkich działań jednostek OSP w powiecie wąbrzeskim.

Liczba wyjazdów jednostek OSP:

Gmina	Jednostka	KSRG	Liczba interwencji							
			Pożar		MZ		AF		Razem	
			2021	2022	2021	2022	2021	2022	2021	2022
Książki	Książki	TAK	13	22	81	108	1	0	95	130
	Blizienko		1	0	1	8	0	0	2	8
	Osieczek		0	1	6	6	0	0	6	7
Dębowa Łąka	Dębowa Ł.	TAK	5	7	45	43	3	0	53	50
	Kurkocin	TAK	8	8	26	17	0	0	34	25
	Niedźwiedź		1	4	14	25	0	0	15	29
	W. Pułkowo		0	1	0	2	0	0	0	3
	W. Radowiska		3	4	18	16	0	0	21	20
Płużnica	Płużnica	TAK	8	7	50	74	3	0	61	81
	N.W.K.	TAK	5	7	41	52	0	1	46	60
	Błędowo		4	6	14	27	0	0	18	33
Ryńsk	Ryńsk	TAK	15	17	56	47	0	1	71	65
	Zieleń	TAK	4	10	47	42	1	1	52	53
	Jarantowice		1	6	15	19	0	2	16	27
	Orzechówko		1	1	0	6	0	0	1	7
	Przydwórż		2	2	12	20	0	0	14	22
	Myśliwiec		0	0	3	4	0	0	3	4
	Jaworze		0	1	3	6	0	0	3	7
m. W-no	Wąbrzeźno	TAK	12	19	33	59	1	1	46	79
RAZEM			83	121	465	580	9	6	557	707

Wykaz pojazdów, jednostek, które mogą brać udział w działaniach ratowniczo-gaśniczych

Lp.	Gmina	Jednostka	KSRG	Pojazdy			
				ratowniczo-gaśnicze			specjalne
				ciężkie	średnie	lekkie	
1	Książki	Blizienko	NIE		1		1
2		Książki	TAK	1	1		1
3		Osieczek	NIE	1			
4	Dębowa Łąka	Dębowa Łąka	TAK		1		1
5		Kurkocin	TAK	1	1		
6		Niedźwiedź	NIE		1		
7		Wielki Pułkowo	NIE		1		
8		Wielki Radowiska	NIE		1	1	
9	Płużnica	Płużnica	TAK	1	1		1
10		Nowa Wieś Król.	TAK		1		1
11		Błędowo	NIE		1		1
12	Ryńsk	Ryńsk	TAK	1	1		
13		Zieleń	TAK	1	1		
14		Jarantowice	NIE		1		
15		Przydwórż	NIE		1	1	
16		Orzechówko	NIE		1		
17		Myśliwiec	NIE			1	
18		Jaworze	NIE				1
19		Pływaczewo	NIE		1		
20	m. Wąbrzeźno	Wąbrzeźno	TAK	1	1		2
Razem				7	17	3	9

Jednostki OSP włączone do krajowego systemu ratowniczo-gaśniczego oraz jednostki OSP w Osieczku, Błędowie, Wielkich Radowiskach, Niedźwiedziu, Jaworzu i Blizienku posiadają system selektywnego alarmowania DSP. Pozwala on na uruchamianie syreny w strażnicy z poziomu Stanowiska Kierowania Komendanta Powiatowego w Wąbrzeźnie. Dzięki temu zostaje maksymalnie skrócony czas alarmowania jednostki o zdarzeniu, co w praktyce oznacza, że w ciągu kilku minut jest ona gotowa do wyjazdu, nawet w warunkach nocnych.

Dodatkowo jednostki OSP w Wąbrzeźnie, Jarantowicach, Niedźwiedziu, Przydworzu i Wielkich Radowiskach posiadają systemy oparte o działanie sieć GSM, które poprzez połączenie na nr telefoniczny wskazany przez operatora, przekazują informację o alarmie na telefony komórkowe członków OSP.

Od roku 2017 Komenda Główna Państwowej Straży Pożarnej realizuje zadanie publiczne ze środków MSWiA pod tytułem „Przygotowanie jednostek ochotniczych straży pożarnych do działań ratowniczo-gaśniczych”. W związku z powyższym w 2022 roku do udziału w zadaniu wytypowano następujące jednostki OSP spoza KSRG:

L.p.	Jednostka OSP	Asortyment	Ilość	Koszt całkowity	Otrzymana dotacja
1	Ostrowo	piłarka do drewna	1	3 390,00	3 390,00
2	Wielkie Radowiska	lekki samochód ratowniczo-gaśniczy	1	365 000,00	166 000,00
		kominiarka niepalna	4	560,00	560,00
		rękawice specjalne	3	690,00	690,00
		obuwie strażackie gumowe	1	530,00	530,00
		podpinka linkowa	2	100,00	100,00
		1zestaw ratownictwa medycznego R1	1	4 600,00	4 600,00
		chwytak do poskramiania zwierząt	1	1 020,00	1 020,00
3	Orzechówko	średni samochód ratowniczo-gaśniczy	1	879 081,00	450 000,00
		prądownica wodna	1	1 380,00	1 380,00
		wąż tłoczny	7	1 545,00	1 545,00
		radiotelefon	1	2 115,00	2 115,00
		wodery	1	145,00	145,00
		kombinezon pszczelarski	2	1 065,00	1 045,00
4	Osieczek	podpinka linkowa	1	45,00	45,00
		latarka	1	1 709,70	1 709,70
		przedłużacz na zwijadle	1	395,30	395,30
		nożyce do cięcia prętów	1	350,00	350,00
5	Czaple	kominiarka niepalna	1	200,00	200,00
		rękawice specjalne	2	510,00	510,00
		ubranie specjalne	3	8 400,00	8 400,00
6	Jaworze	radiotelefon	2	5 000,00	3 490,00
		ubranie specjalne	1	2 760,00	2 760,00
R A Z E M				1 280 591,00	650 980,00

Dodatkowo w 2022 roku część jednostek OSP spoza KSRG otrzymała dotację na prowadzenie działalności młodzieżowych drużyn pożarniczych. I tak:

L.p.	Jednostka OSP	Asortyment	Ilość	Koszt całkowity	Otrzymana dotacja
1	Orzechowo	smok ssawny 110	1	800,00	800,00
		hydronetka metalowa MDP	1	1 150,00	1 150,00
2	Jaworze	ubranie koszarowe MDP	12	1 740,00	1 740,00
		koszulka t-shirt z haftem MDP	12	420,00	420,00
		czapka strażacka MDP	12	336,00	336,00
		rękawice ochronne dla MDP	15	1 080,00	1 079,00
3	Niedźwiedz	rozdzielacz	1	740,00	740,00
		smok ssawny 110	1	609,00	609,00
		prądownica PW-52/R	1	411,00	411,00
		wąż tłoczny W 52-15 ŁA	2	410,00	410,00
		linka ratownicza 20 m	2	520,00	520,00
		ubranie koszarowe MDP	2	560,00	560,00
		R A Z E M		8 776,00	8775,00

Rozdział IV **Zagadnienia kontrolno-rozpoznawcze**

Podział kontroli ze względu na działy:

Czynności kontrolno-rozpoznawcze przeprowadzane są w zakresie:

- 1) kontroli przestrzegania przepisów przeciwpożarowych;
- 2) oceny zgodności z wymaganiami ochrony przeciwpożarowej rozwiązań technicznych zastosowanych w obiekcie budowlanym;
- 3) oceny zgodności wykonania obiektu budowlanego z projektem budowlanym;
- 4) rozpoznawania możliwości i warunków prowadzenia działań ratowniczych przez jednostki ochrony przeciwpożarowej;
- 5) rozpoznawania innych miejscowych zagrożeń;
- 6) postępowania z substancjami zubożającymi warstwę ozonową, fluorowanymi gazami cieplarnianymi i pozostałymi fluorowanymi gazami cieplarnianymi;
- 7) oceny spełniania wymagań przepisów dotyczących ochrony przeciwpożarowej w miejscach zbierania, przetwarzania oraz wytwarzania odpadów lub warunków ochrony przeciwpożarowej określonych przy wydawaniu zezwolenia na zbieranie odpadów, zezwolenia na przetwarzanie odpadów, pozwolenia na wytwarzanie odpadów uwzględniającego przetwarzanie odpadów oraz pozwolenia na wytwarzanie odpadów

Na terenie działania KP PSP Wąbrzeźno roczna liczba przeprowadzanych kontroli wyniosła **61**, podczas których skontrolowano **106** obiektów.

Najwięcej kontroli przeprowadzanych jest w obiektach użyteczności publicznej oraz produkcyjnych i magazynowych.

Struktura skontrolowanych obiektów przeprowadzonych w roku 2021 i 2022 w poszczególnych ich rodzajach przedstawia się następująco:

Lp.	Rodzaj obiektu	2021	2022
1.	Obiekty użyteczności publicznej	36	23
2.	Budynki zamieszkania zbiorowego	0	3
3.	Budynki mieszkalne wielorodzinne	0	2
4.	Obiekty produkcyjne i magazynowe	48	53
5.	Lasy	25	25
6.	Obiekty wypoczynku dzieci i młodzieży	0	4
7.	Budynki inwentarskie	6	0

Stwierdzone nieprawidłowości:

W wyniku działań kontrolno-rozpoznawczych w roku 2022 najwięcej nieprawidłowości stwierdzono w obiektach produkcyjnych i magazynowych oraz w obiektach użyteczności publicznej. Najwięcej zastrzeżeń dotyczyło:

- stanu technicznego oraz braku wyposażenia w urządzenia i instalacje przeciwpożarowe – 9,
- stanu dróg ewakuacyjnych (drożność, składowanie materiałów palnych) – 8,
- stanu technicznego instalacji użytkowych – 3,
- zaopatrzenia budynku w wodę do zewnętrznego gaszenia pożaru – 2,
- stanu dróg pożarowych – 2,
- stanu instalacji wodociągowej przeciwpożarowej – 2,
- magazynowania materiałów w budynkach PM – 2,
- instrukcji bezpieczeństwa pożarowego – 2,
- materiału zastosowanego jako okładzina podłogi drogi ewakuacyjnej – 1,
- usuwania gałęzi i odpadów eksploatacyjnych (lasy) - 1

Należy dodać, iż w roku 2022 stwierdzono uchybienia w dwóch obiektach, które zgodnie z przepisami z zakresu ochrony przeciwpożarowej **stanowią zagrożenie dla życia ludzi**. Dotyczyły one zastosowania okładziny podłogowej wykonanej z materiałów łatwo zapalnych na drodze ewakuacyjnej.

Czynności kontrolno-rozpoznawcze prowadzono także na wniosek strony celem wydania opinii pod względem ochrony przeciwpożarowej dla obiektów w których był organizowany wypoczynek dla dzieci i młodzieży. Ogółem wydano 3 opinie pozytywne.

Na wniosek Starosty Wąbrzeskiego oraz Marszałka Województwa Kujawsko-Pomorskiego prowadzono 5 kontroli w zakresie oceny spełniania wymagań przepisów dotyczących ochrony przeciwpożarowej w miejscach zbierania, przetwarzania oraz wytwarzania odpadów. W tym zakresie wydano 5 postanowień pozytywnych.

W analizowanym okresie podjęto 31 krotnie czynności kontrolno-rozpoznawcze w zakresie oceny zgodności wykonania obiektu budowlanego z projektem budowlanym. W ośmiu przypadkach zgłoszenia wydano stanowisko z uwagami, zastrzeżeniami bądź wniesiono sprzeciw.

W ramach postępowania administracyjnego zastosowano ogółem 10 decyzji administracyjnych celem usunięcia wskazanych uchybień.

Prewencja społeczna

Rodzaj przedsięwzięcia	Tematyka	Liczba	
		zajęć	uczestników
Spotkanie w szkołach i innych placówkach oświatowych oraz wypoczynkowych.	zagrożenia związane z CO	36	1854
Spotkanie w sali edukacyjnej / Ognik.	Bezpieczeństwo na wodzie i lodzie, BLS, powiadamianie służb ratunkowych, zachowanie się w przypadku wystąpienia pożaru w budynku, oprowadzenie po strażnicy	25	552
Spotkanie z mieszkańcami.	zagrożenia związane z CO	8	3775
Spotkanie z seniorami.	zagrożenia związane z CO, czujka CO, pierwsza pomoc (BLS)	15	345
RAZEM		84	6526

Rozdział V
Analiza finansowo-kwatermistrzowska

W 2022 roku w realizowano wydatki na zadania zlecone oraz własne.

ZAKUP MATERIAŁÓW I WYPOSAŻENIA	75411
ZAKUP MATERIAŁÓW I WYPOSAŻENIA	75411
Przedmioty i materiały administracyjno-biurowe, mapy, prasa oraz literatura, w tym: <ul style="list-style-type: none"> • tonery do drukarek • papier ksero • kalendarze • pozostałe materiały biurowe • program komputerowe :moduł płace i kadry, środki trwałe, 	19 856,65
Materiały pędne i smary W 2022 roku zakupiono: <ul style="list-style-type: none"> • ON-4.635,27litrów • Pb – 818,30 litrów Łącznie samochody PSP przejechały 38651km.	40 306,67
Przedmioty zaopatrzenia mundurowego	16 266,85
wyposażenie nieuznawane za środki trwałe: <ul style="list-style-type: none"> • komputer do kwatermistrzostwa • garaż blaszany 	12 920,00
Materiały informatyczne <ul style="list-style-type: none"> • baterie do UPS • dyski do serwera • dwa monitory • dwa zestawy głośników do komputera 	6 841,43
Materiały transportu <ul style="list-style-type: none"> • akumulator do busa , • materiały do naprawy SHD, • materiały do bieżącego utrzymania pojazdów 	2 985,79
Wyposażenie specjalne indywidualnego i zbiorowego użytku, odzież ochronna. W tym: <ul style="list-style-type: none"> • koszulki strażackie, • buty specjalne, • półbuty koszarowe, • kominiarki, • ubrania koszarowe, • rękawice specjalne, • sprzęt do ratownictwa wysokościowego, • manszety do ubrań niezatapialnych 	39 807,65
Środki czystości	4 523,48

ZAKUP MATERIAŁÓW I WYPOSAŻENIA	75411
ZAKUP MATERIAŁÓW I WYPOSAŻENIA	75411
Materiały do konserwacji i remontów nieruchomości	3 594,25
Materiały przeciwpożarowe (dyspergent SINTAN)	3 260,61
Pozostałe materiały	20 894,62
Razem § 4210	171 258,00

§ 4260 – Zakup energii – 44 730,05zł

- zakup energii elektrycznej 10,649.05zł
- gaz 32,321.59zł
- woda 1,759.41zł

Zakup usług

Zakup usług remontowych – 20.861,64 zł

ZAKUP USŁUG REMONTOWYCH 4270			
1.	427001	Remont i naprawa pomieszczeń, budynków i budowli oraz uzbrojenia, sprzętu i wyposażenia w tym <ul style="list-style-type: none"> • Naprawa instalacji solarnej, • Naprawa centralnego ogrzewania, • Naprawa kotła CO, 	12 399,96
2.	427002	Konserwacja pomieszczeń, budynków i budowli oraz uzbrojenia, sprzętu i wyposażenia w tym <ul style="list-style-type: none"> • Naprawa pilarki, • Naprawa rozdzielni elektrycznej, • Naprawa aparatu OUO 	1 028,08
3.	427003	Konserwacja i naprawa sprzętu łączności oraz masztów i pól antenowych: <ul style="list-style-type: none"> • Naprawa radiotelefonu MOTOROLA GP360 	700,00
4.	427004	Konserwacja i naprawa sprzętu informatycznego	0,00
5.	427005	Konserwacja i naprawa sprzętu transportowego, pływającego i taboru lotniczego oraz maszyn i urządzeń warsztatowych i stacji paliw <ul style="list-style-type: none"> • Naprawa samochodu ratowniczo-gaśniczego SCANIA -GCBA • Naprawa szyby SHD 	6 733,60
6.	427006	Konserwacja i naprawa sprzętu administracyjno-biurowego, przeciwpożarowego i przeznaczonego do utrzymania obiektów	
7.	427007	Konserwacja i naprawa sprzętu medycznego	
Razem § 4270			20 861,64

Zakup usług zdrowotnych – 22.660,20 zł

Zakup usług pozostałych – 58.313,00zł

ZAKUP USŁUG POZOSTAŁYCH 4300			
1.	430001	Wydatki związane z kontraktami zagranicznymi	0,00
2.	430002	Usługi dotyczące funkcjonowania przedstawicielstw i oficerów łącznikowych (czynsze i kaucje za powierzchnie mieszkalne i biurowe, wydatki na naukę dzieci, telekomunikacyjne, pocztowe, bankowe i inne usługi oraz wydatki okolicznościowe)	0,00
3.	430003	Usługi w zakresie prac badawczo-rozwojowych oraz wdrożenia niewprowadzone do eksploatacji	0,00
4.	430004	Wydatki okolicznościowe	443,00
5.	430005	Wydatki reprezentacyjne	0,00
6.	430006	Usługi telekomunikacyjne	0,00
7.	430007	Usługi bankowe i pocztowe	1 306,62
8.	430008	Usługi transportowe	0,00
9.	430009	Opłaty za korzystanie z usług zbiorowego żywienia	0,00
10.	430010	Usługi komunalne i mieszkaniowe	6 064,74
11.	430011	Koszty badań osób zatrzymanych	0,00
12.	430012	Opłaty radiowo-telewizyjne, ogłoszenia prasowe	1 360,80
13.	430013	Dzierżawa traktów, łączny, obwodów i otworów kanalizacyjnych oraz opłaty za zmianę miejsca doprowadzenia lub pracy traktów i łączny	0,00
14.	430014	Montaż, instalacja, uruchomienie wyposażenia łącznościowego	0,00
15.	430015	Usługi krawieckie, pralnicze oraz związane z utrzymaniem higieny osobistej	3 458,59
16.	430016	Usługi w zakresie szkolenia	2 220,00
17.	430017	Usługi weterynaryjne	0,00
18.	430018	Usługi edukacyjne w zakresie oświaty oraz szkolnictwa wyższego	0,00
19.	430019	Pozostałe usługi, w tym usługi prewencyjne	42 285,25
20.	430020	Wydatki z tytułu rekonwersji	0,00
21.	430021	Wydatki z tytułu usług realizowanych przez specjalistyczne formacje ochrony	0,00
22.	430022	Wydatki z tytułu gospodarowania odpadami	0,00
23.	430023	Usługi w zakresie badania technicznego pojazdów, wytwarzania tablic rejestracyjnych dla organów właściwych w sprawach rejestracji pojazdów	1 174,00
24.	430024	Usługi spedycyjne	0,00
Razem § 4300			58 313,00

W 2022 roku otrzymaliśmy dodatkowo wsparcie od następujących jednostek :

- Gmina Płużnica – 5 000,00 zł
- Gmina Książki – 5 000,00 zł
- Gmina Ryńsk – 35 000,00 zł
- Miasto Wąbrzeźno – 10 000,00 zł
- KOBYLARNIA S.A. – 1 230,00zł
- Nadleśnictwo Golub – Dobrzyń – 5 000,00zł

Na koniec 2022 roku baza samochodowa w Komendzie Powiatowej PSP w Wąbrzeźnie wyglądała następująco:

samochody lekkie:

- SLRR (samochód lekki rozpoznawczo-ratowniczy) – Ford Ranger – rok produkcji 2018,
- SLKw (samochód lekki kwatermistrzowski) – Citroen Berlingo – rok produkcji 2007,(pojazd uznany za zbędny)
- Mikrobus (do przewozu ratowników) – Volkswagen Crafter – rok produkcji 2013,
- SLOp (samochód lekki operacyjny) – Nissan Qashqai – rok produkcji 2008,
- SLOp (samochód lekki operacyjny) – Skoda Octavia– rok produkcji 2020,
- SLKw (samochód lekki kwatermistrzowski) – Ford Toureno Connect – rok produkcji 2022,

samochody średnie ratowniczo - gaśnicze :

- GBA-Rt 2,5/16 - (samochód średni gaśniczy) – Mercedes Atego – rok produkcji 2015

samochody ciężkie ratowniczo – gaśnicze:

- GCBA-Rt 5/32 (samochód ciężki gaśniczy) - Scania P400 4x4 – rok produkcji 2011

samochody specjalne:

- SHD 23 (samochód specjalny podnośnik hydrauliczny) – Volvo FL 6 – rok produkcji 2001

inny sprzęt:

- Przyczepa podłodziowa – CYMERMAN – rok produkcji 2018
- Łódź ratownicza ROTO-TECH KONTRA 450 - rok produkcji 2018
- Silnik zaburtowy HONDA 40KM – rok produkcji 2018
- Przyczepka towarowa Tema Świdnik – rok produkcji 2013

Zgodnie z zarządzeniem Komendanta Głównego PSP przekroczone są w czterech przypadkach normy eksploatacji pojazdów:

- SHD 23 (samochód specjalny podnośnik hydrauliczny) – Volvo FL 6 (2 lata)
- SLOp (samochód lekki operacyjny) – Nissan Qashqai (4 lata)
- SLKw (samochód lekki kwatermistrzowski) – Citroen Berlingo (3 lata)
- GCBA-Rt 5/32 (samochód ciężki gaśniczy) - Scania P400 4x4 (1 rok)

W 2022 roku otrzymaliśmy od KW PSP w Toruniu w ramach Funduszy celowych w wysokości 38.056,00 środki na:

- wypłatę nadgodzin,
- zakup paliwa,
- zakup umundurowania specjalnego,
- naprawę samochodów pożarniczych,
- przeglądy okresowe i olejowe samochodów pożarniczych,
- zakup opon.

Ponadto w postaci rzeczowej z KW PSP zostały nam przekazane:

- Sprzęt OUO,
- Kamera termowizyjna,
- Samochód SLKw.

Zakupy środków ochrony indywidualnej:

Lp.	Asortyment	Ilość
1	Ubranie specjalne	1
2	Buty specjalne Haix Eagle	9
3	Rękawice strażackie FIRE MAX	14
4	Rękawice techniczne Cestus	6
5	Kominiarka niepalna	10
6	Buty strażackie gumowe STRAŻAK	6
7	Hełm strażacki	2
8	Obuwie koszarowe	8
9	Obuwie służbowe	9
10	Ubranie koszarowe	14
11	Koszulka letnia PSP	46

Rozdział IV

Uwagi i wnioski dotyczące funkcjonowania KSRG

- Konieczny jest ciągły nadzór nad funkcjonowaniem jednostek OSP włączonych do KSRG poprzez inspekcje gotowości operacyjnej, ćwiczenia oraz szkolenia doskonalące. Pozwoli to na utrzymanie określonego poziomu i skuteczności prowadzonych działań ratowniczo-gaśniczych, zapewni bezpieczeństwo społeczeństwa powiatu wąbrzeskiego, a także umocni i skonsoliduje środowisko pożarnicze.
- Prowadzenie skutecznych działań ratowniczo-gaśniczych uzależnione jest od umiejętności strażaków, jak również od sprawności sprzętu, który niezbędny jest do prowadzenia określonych działań.
- W ramach szkoleń dedykowanych strażakom-ratownikom OSP w roku 2023 należy zrealizować egzamin potwierdzający tytuł ratownika, szkolenie w zakresie kwalifikowanej pierwszej pomocy, szkolenie podstawowe strażaków ratowników OSP, szkolenie dla abonentów sieci radiowych PSP oraz dowódców OSP.
- W najbliższych latach należy dążyć do wymiany wyeksploatowanych pojazdów na nowe, które w znacznym stopniu zmniejszą prawdopodobieństwo wystąpienia awarii podczas prowadzenia działań.