

***KOMENDA POWIATOWA
PAŃSTWOWEJ STRAŻY POŻARNEJ
W WĄBRZEŹNIE***



**Informacja Komendanta Powiatowego
Państwowej Straży Pożarnej w Wąbrzeźnie
o stanie bezpieczeństwa ochrony
przeciwpożarowej na terenie powiatu
wąbrzeskiego w 2018 roku**

Wąbrzeźno, styczeń 2019

Rozdział I

Struktury organizacyjne KP PSP

Komenda Powiatowa PSP w Wąbrzeźnie jest jednostką V kategorii. Obsada etatowa wynosi 47 etatów, w tym 1 etat korpusu służby cywilnej oraz 1 x 0,5 i 2 x 0,25 etatu stanowiska pomocniczego.

Na dzień 31 grudnia 2018 roku zatrudnienie w Komendzie Powiatowej PSP w Wąbrzeźnie wynosiło 47 osób, w tym :

44 funkcjonariuszy

1 pracownik korpusu służby cywilnej

2 pracowników cywilnych na stanowiskach pomocniczych – 1 x 0,5 etatu i 1x 0,25 etatu

Struktura zatrudnienia:

tabela 1 - struktura zatrudnienia funkcjonariuszy stan na dzień 31.12.2018 r.:

Korpus	ZATRUDNIENIE			
oficerowie	11			
aspiranci		7		
podoficerowie			22	
szeregowi				4

W 2018 roku awansowało w stopniach służbowych:

- w korpusie oficerów - 2, w tym 1 funkcjonariusz na pierwszy stopień oficerski
- w korpusie podoficerów - 9
- w korpusie szeregowych - 1

tabela 2 - zatrudnienie według wykształcenia:

Poziom wykształcenia	Liczba strażaków	Procentowy udział
Wyższe	17	38,64
Policealne	5	11,36
Średnie	22	50,00

Aktualnie z różnych form szkolenia korzysta 5 strażaków – 2 na Wydziale Inżynierii Bezpieczeństwa Pożarowego w Szkole Głównej Służby Pożarniczej w Warszawie, 1 w Szkole Aspirantów Państwowej Straży Pożarnej w Poznaniu oraz 1 na studiach podyplomowych w Szkole Głównej Służby Pożarniczej w Warszawie „Zapobieganie pożarom i awariom” oraz 1 na Wydziale Nauk o Zdrowiu, kierunek Ratownictwo Medyczne w Powiślańskiej Szkole Wyższej w Kwidzynie.

tabela 3 - zatrudnienie w poszczególnych komórkach organizacyjnych:

Komórka organizacyjna	Zatrudnienie
Komendant	1
Z-ca komendanta	1
Wydział operacyjno – kontrolno - rozpoznawczy	7
Sekcja organizacyjno-kadrowa	2 (w tym 1 etat ksc) (wakat 0,25 etatu cywilnego)
Samodzielne stanowisko pracy ds. kwatermistrzowsko - technicznych	1,75 (w tym 1x0,5 i 1x0,25 etatu cywilnego)
Samodzielne stanowisko pracy ds. finansów	1
JRG	32 (1 wakat)

W 2018 roku dwóch strażaków przeszło na zaopatrzenie emerytalne, 1 został przeniesiony na własną prośbę do Komendy Miejskiej PSP w Toruniu. Ponadto Komendant Powiatowy PSP w Wąbrzeźnie st.bryg. Sławomir Herbowski został powołany na stanowisko Zastępcy Kujawsko - Pomorskiego Komendanta Wojewódzkiego PSP.

Do służby w analizowanym okresie zostało przyjętych 3 funkcjonariuszy i z dniem 16 sierpnia na stanowisko Komendanta Powiatowego PSP w Wąbrzeźnie został powołany st.bryg. Janusz Woźniak.

W analizowanym okresie wyróżniono medalami 4 strażaków:

1 osoba Medalem Brązowym za Długoletnią Służbę,
3 osoby Brązową Odznaką Zasłużony dla Ochrony Przeciwpożarowej

Rozdział II

Działalność ratowniczo – gaśnicza

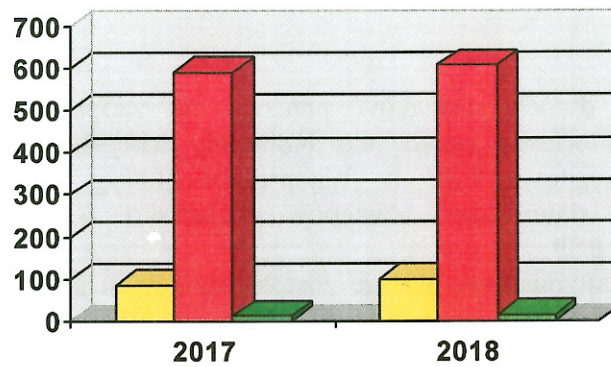
Charakterystyka zdarzeń:

W roku 2018 jednostki ochrony przeciwpożarowej z terenu powiatu wąbrzeskiego interweniowały 722 razy. W liczbie tej zawiera się 101 działań związanych z gaszeniem pożarów, 607 interwencji prowadzonych w ramach usuwania skutków miejscowych zagrożeń oraz 14 alarmów fałszywych. W porównaniu z rokiem ubiegłym zanotowano wzrost liczby interwencji o 33 (4,6%).

W porównaniu z rokiem 2017 - ilości pożarów oraz miejscowych zagrożeń wzrosła o 16.

Charakterystyka zdarzeń w zestawieniu ostatnich dwóch lat przedstawia się następująco:

Rodzaj zdarzenia	2017r.		2018r.	
	Liczba	Udział w %	Liczba	Udział w %
Pożar	85	12,3	101	14
Miejscowe zagrożenie	591	85,8	607	84,1
Alarm Falszywy	13	1,9	14	1,9
Razem	689	100	722	100

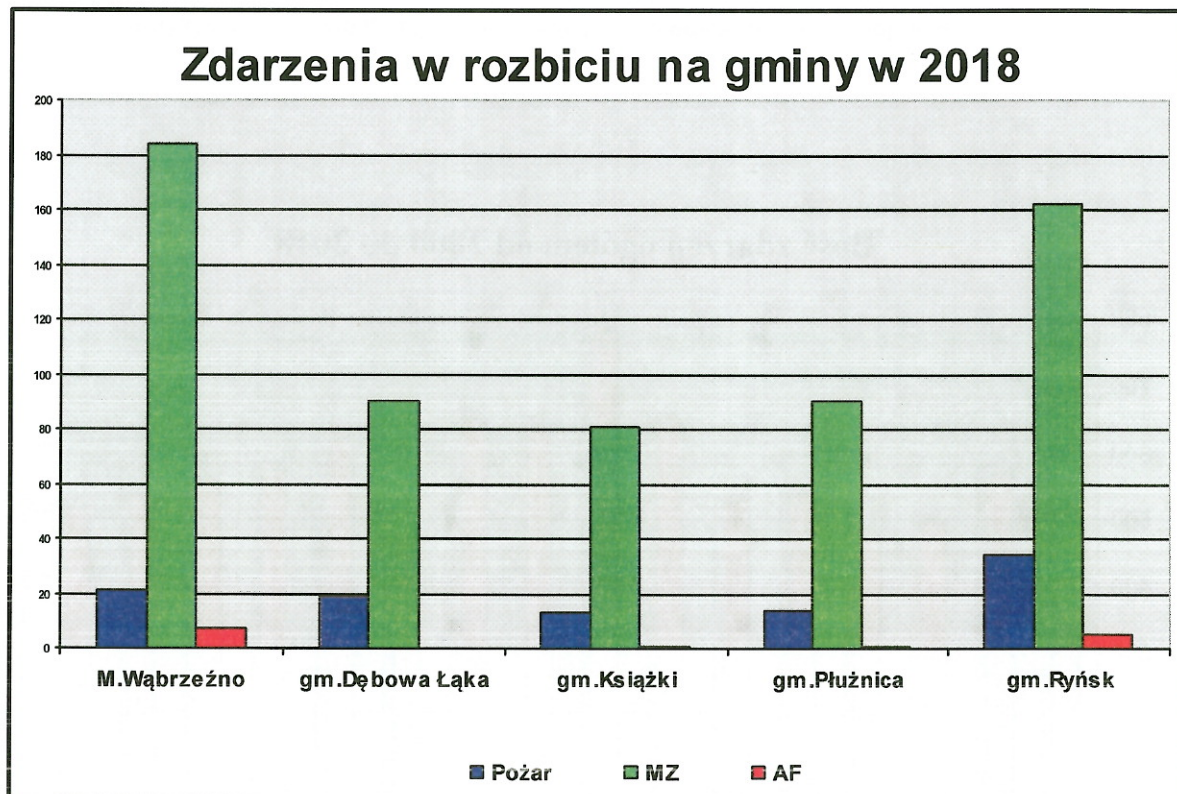


■ Pożar
 ■ Miejscowe zagrożenie
 ■ Alarm fałszywy

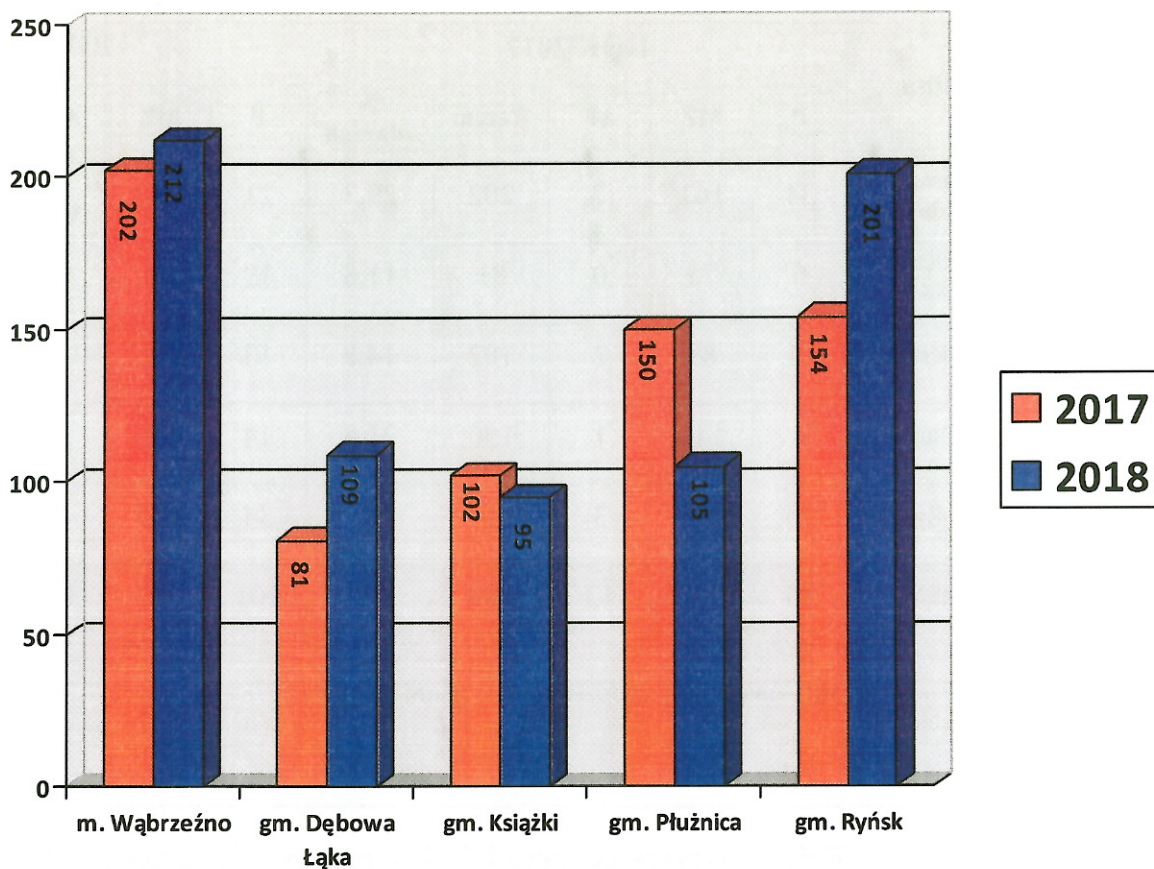
Ilość zdarzeń na terenie poszczególnych gmin przedstawia się następująco:

Gmina	ROK 2017					ROK 2018				
	P	MZ	AF	Razem	% zdarzeń	P	MZ	AF	Razem	% zdarzeń
Miasto Wąbrzeźno	34	161	7	202	29,3	21	184	7	212	29,4
Gmina Dębowa Łąka	6	75	0	81	11,8	19	90	0	109	15,1
Gmina Książki	11	89	2	102	14,8	13	81	1	95	13,2
Gmina Płużnica	8	141	1	150	21,8	14	90	1	105	14,5
Gmina Ryńsk	26	125	3	154	22,3	34	162	5	201	27,8
RAZEM	85	591	13	689	100	101	607	14	722	100

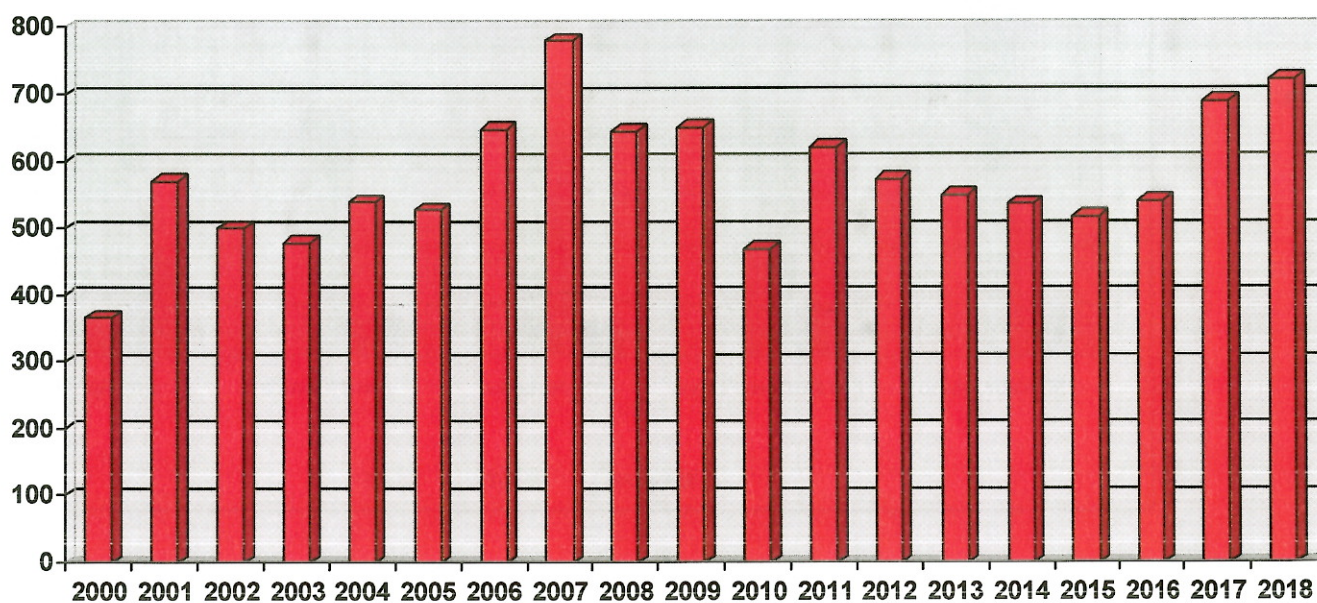
gdzie: P – pożar, MZ – miejscowe zagrożenie, AF – alarm fałszywy



Ilość zdarzeń w latach 2017-2018 w rozbiciu na poszczególne gminy



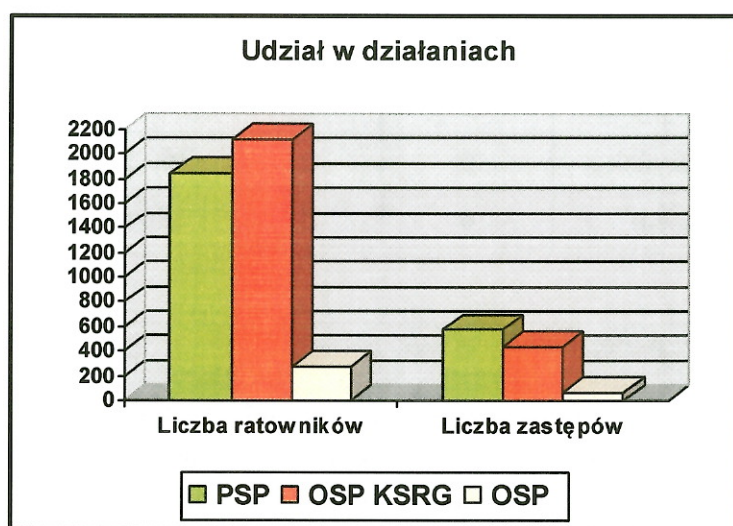
Ilość zdarzeń ogółem od 2000 do 2018



W działaniach związanych z gaszeniem pożarów, usuwaniem skutków miejscowych zagrożeń ogółem brało udział **971 zastępów** (pododdział liczący od 2-6 ratowników, w tym dowódca, wyposażony w pojazd przystosowany do realizacji zadania ratowniczo-gaśniczego), z czego **575 zastępów** Państwowej Straży Pożarnej, **432 zastępy** Ochotniczej Straży Pożarnej w ksrq oraz **60 zastępów** OSP spoza systemu.

Ogólna liczba ratowników biorących udział w działaniach wyniosła **4243**, w tym **1847** z PSP, **2117** z jednostek OSP w ksrq oraz **279** z pozostałych jednostek OSP.

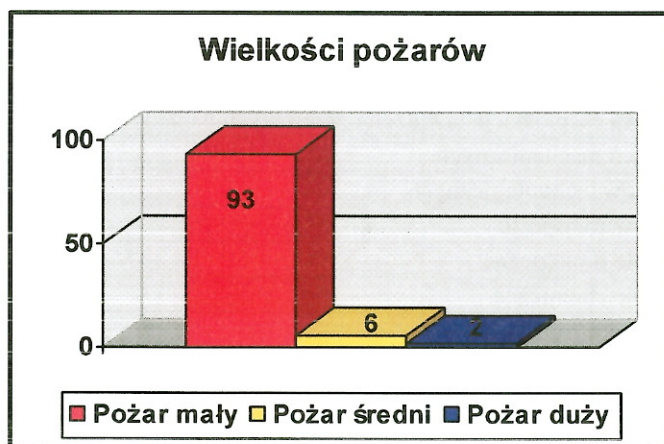
Dla porównania w roku 2017 udział brało **971** zastępów i **3761** strażaków. Nastąpił więc wzrost liczby strażaków ratowników, biorących udział w działaniach ratowniczo-gaśniczych.



Požary:

W roku 2018 na terenie powiatu zanotowano 101 pożarów, z czego:

93 - pożar mały	- co stanowi	92,1 %
6 - pożar średni	- co stanowi	5,9 %
2 - pożar duży	- co stanowi	2 %



Szacunkowa wielkość strat spowodowanych pożarami wyniosła 1,064 mln. zł. Daje to współczynnik szkody liczony jako wielkość strat w odniesieniu do ilości zdarzeń 10,53 tys. zł na 1 pożar. Szacunkowa wartość uratowanego mienia w wyniku prowadzonych akcji gaśniczych wyniosła 12,687 mln. zł.

Zestawienie poszkodowanych, strat i uratowanego mienia w czasie pożarów

Gmina	Poszkodowani		Straty (tys. zł.)	Uratowane mienie (tys. zł.)
	Ofiary śmiertelne	Ranni		
miasto Wąbrzeźno	0	1	90,6	6918
gm. Dębowa Łąka	0	1	439	3220
gm. Książki	0	1	62	658
gm. Płużnica	0	0	122,2	751
gm. Ryńsk	0	0	350,2	1140
Razem	0	3	1064	12687

Przyczyny powstawania pożarów:

Najczęstszymi przyczynami powstawania pożarów były: nieostrożność osób dorosłych przy posługiwaniu się ogniem otwartym, podpalenia umyślne oraz nieprawidłowa eksploatacja urządzeń grzewczych na paliwo stałe, które stanowią ponad **44,6%** ogólnej liczby przyczyn pożarów.

Szczegółowe zestawienie przyczyn powstawania pożarów przedstawia się następująco:

Lp.	Przyczyny powstawania pożarów	Ilość zdarzeń	Udział procentowy
1.	NOD przy posługiwaniu się ogniem otwartym, w tym papierosy, zapalki	45	44,55
2.	NOD przy prowadzeniu prac pożarowo niebezpiecznych	2	1,98
3.	NOD w pozostałych przypadkach	4	3,96
4.	NON przy posługiwaniu się ogniem otwartym, w tym papierosy, zapalki	1	0,99
5.	NON w pozostałych przypadkach	1	0,99
6.	Wady urządzeń i instalacji elektrycznych, w szczególności przewody, osprzęt oświetlenia, odbiorniki bez urządzeń grzewczych	4	3,96
7.	Nieprawidłowa eksploatacja urządzeń i instalacji elektrycznych	1	0,99
8.	Wady urządzeń grzewczych na paliwo stałe	4	3,96
9.	Nieprawidłowa eksploatacja urządzeń grzewczych na paliwo stałe	16	15,84
10.	Wady urządzeń mechanicznych	2	1,98
11.	Wady procesów technologicznych	1	0,99
12.	Wady środków transportu	4	3,96
13.	Samozapalenie biologiczne	4	3,96
14.	Samozapalenie chemiczne	1	0,99
15.	Wyladowania atmosferyczne	2	1,98
16.	Podpalenia (umyślne) w tym akty terroru	7	6,93
17.	Inne przyczyny	1	0,99
18.	Nieustalone	1	0,99

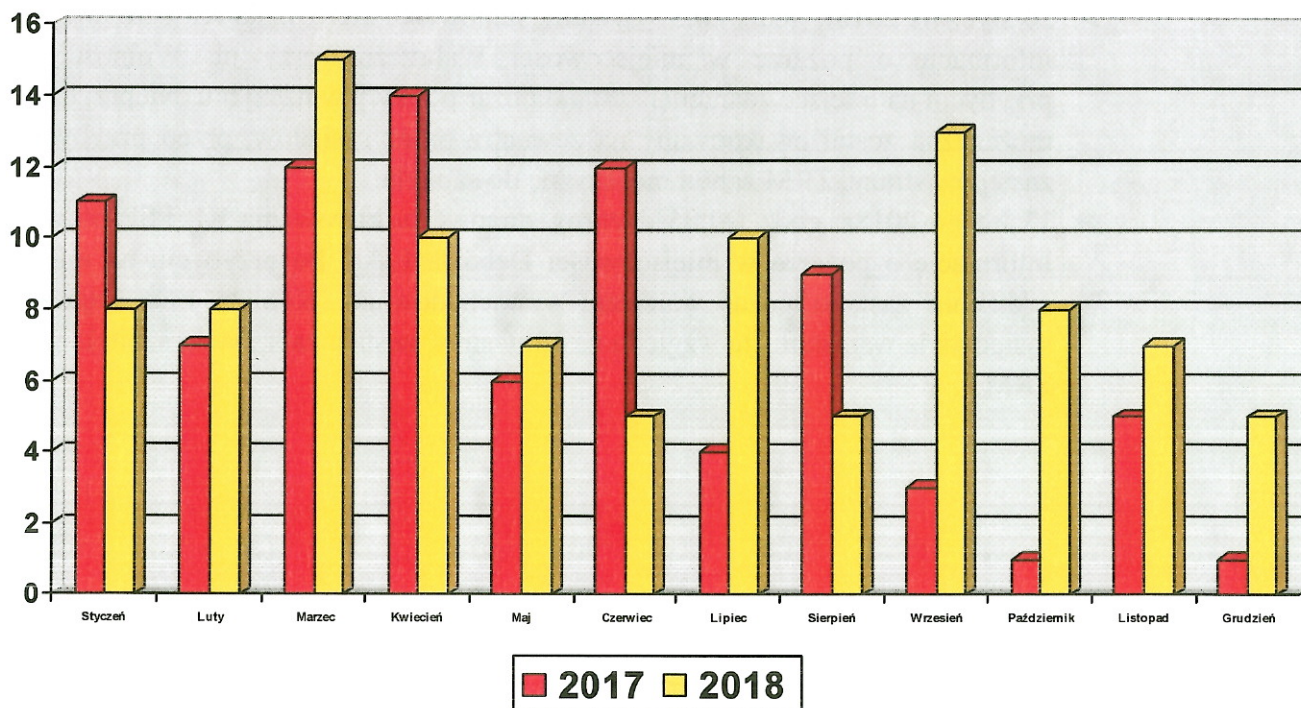
NON – nieostrożność osób nieletnich

NOD – nieostrożność osób dorosłych

Największą ilość pożarów odnotowano w miesiącu marcu w związku z wypalaniem traw i pozostałości roślinnych.

➤	Styczeń	-	8	pożarów
➤	Luty	-	8	pożarów
➤	Marzec	-	15	pożarów
➤	Kwiecień	-	10	pożarów
➤	Maj	-	7	pożarów
➤	Czerwiec	-	5	pożarów
➤	Lipiec	-	10	pożarów
➤	Sierpień	-	5	pożarów
➤	Wrzesień	-	13	pożarów
➤	Październik	-	8	pożarów
➤	Listopad	-	7	pożarów
➤	Grudzień	-	5	pożarów

Statystyka pożarów w latach 2017 i 2018 w rozbiciu na miesiące



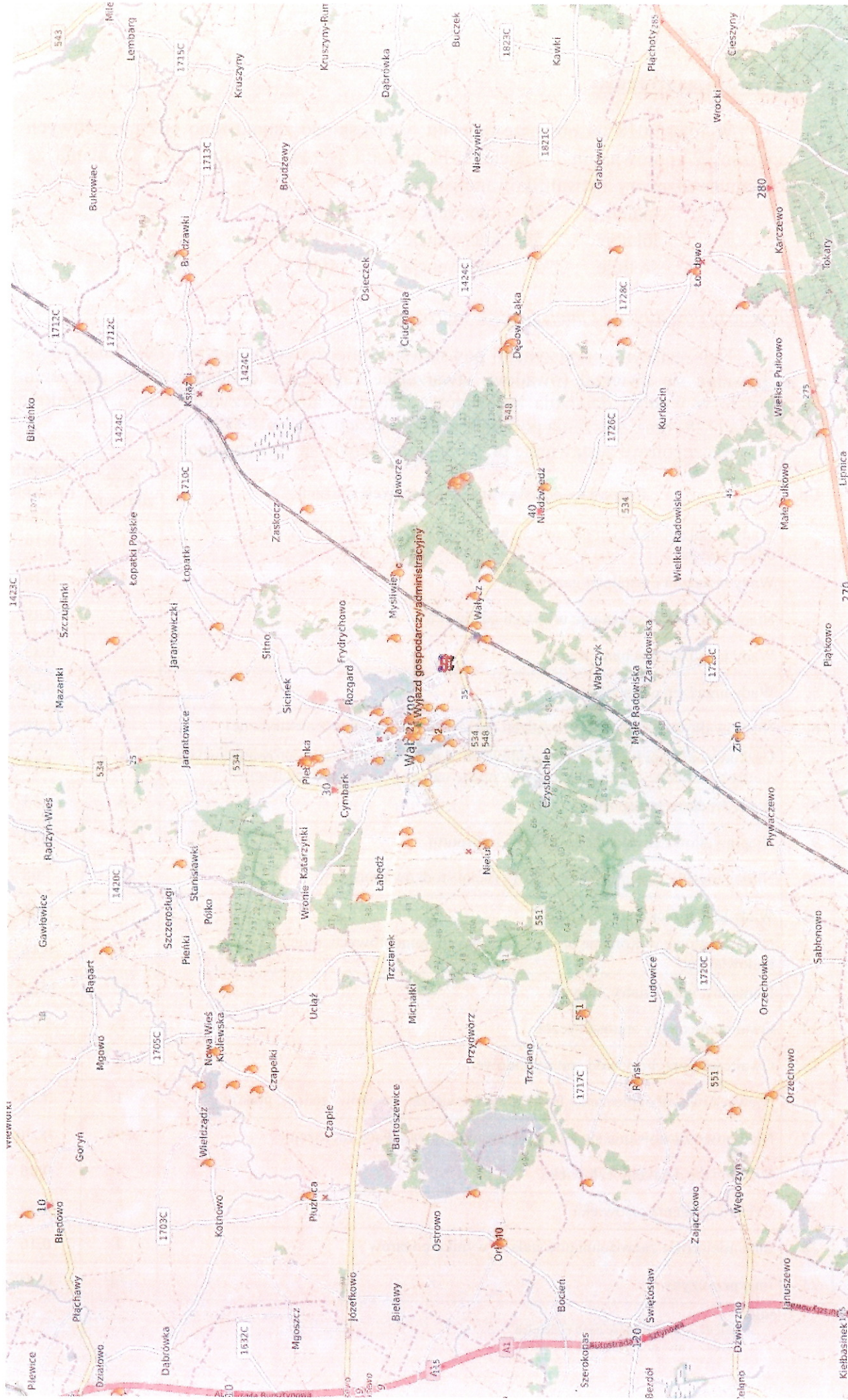
Z uwagi na fakt, że większość pożarów zlokalizowana została w pierwszej fazie, czasy interwencji podczas działań gaśniczych (od powiadomienia do powrotu podmiotów ratowniczo-gaśniczych) w ponad 55% zawierają się w przedziale **do 1 godz.** Bardzo szybkie i sprawne podjęcie działań gaśniczych możliwe jest dzięki szybkiemu powiadomianiu jednostek OSP, jak również właściwym umiejscowieniu ich w obrębie gmin oraz obszaru powiatu. Pozostałe działania związane były z pożarami obiektów o znacznym obciążeniu ogniowym i zaawansowanym pożarze w chwili przybycia pierwszej jednostki na miejsce zdarzenia. Czasy interwencji związanych z działaniami gaśniczymi w roku 2018 przedstawiają się następująco:

- do 30 minut	- 18
- od 31 minut do 1 godz.	- 38
- od 1 godz. do 2 godz.	- 32
- od 2 godz. do 4 godz.	- 12
- od 4 godz. do 12 godz.	- 1

Požary w których zostali ranni ludzie:

- 15 stycznia 2018r. godz. 01:09 dyżurny stanowiska kierowania KP PSP otrzymał informację o pożarze w miejscowości Książki. Po przybyciu na miejsce zdarzenia zastano pożar sadzy w kominie. W wyniku pożaru dwie osoby uskarżały się na ból głowy, a u niepełnosprawnego mężczyzny wystąpiły również wymioty. ZRM zabral mężczyznę do szpitala.
- 20 stycznia 2018r. godz. 20:37 dyżurny stanowiska kierowania KP PSP otrzymał informację o pożarze w miejscowości Wąbrzeźno przy ul. Wolności. Po przybyciu na miejsce zdarzenia zastano pożar potrawy w naczyniu. Nieprzytomny mężczyzna został ewakuowany na zewnątrz przez sąsiadów, przed przybyciem zastępów straży. ZRM zabral mężczyznę do szpitala.
- 13 lutego 2018r. godz. 20:35 dyżurny stanowiska kierowania KP PSP otrzymał informację o pożarze w miejscowości Dębowa Łąka. Po przybyciu na miejsce zdarzenia zastano pożar warsztatu samochodowego. Kobieta mieszkająca w sąsiedztwie warsztatu, ze względu na silny stres, została zabrana do szpitala przez ZRM.

Lokalizacja pożarów na terenie obszaru chronionego przez KP PSP w Wąbrzeźnie w 2018r.



Miejscowe zagrożenia:

W roku 2018 na obszarze powiatu wąbrzeskiego zanotowano 607 miejscowych zagrożeń. W porównaniu z rokiem 2017 nastąpił wzrost o około 2,6%. Działania ze względu na rozmiary zakwalifikowano jako:

- małe 30 interwencji – 4,94 %,
- lokalne 572 interwencje – 94,23 %,
- średnie 5 interwencja – 0,83 %.

Przyczyny powstawania miejscowych zagrożeń:

Najczęstszymi przyczynami powstawania miejscowych zagrożeń były: nietypowe zachowania się zwierząt (owadów) stwarzające zagrożenie dla ludzi (269), zdarzenia powstałe w wyniku działania huraganów, silnych wiatrów, przyborów wód i opadów deszczu (128) oraz zdarzenia powstałe w komunikacji drogowej (43).

Szczegółowe zestawienie przyczyn przedstawia się następująco:

Lp.	Przyczyny powstawania miejscowych zdarzeń	Ilość zdarzeń	Udział procentowy
1.	Wady urządzeń instalacji gazowych, w szczególności: zbiorniki, przewody, odbiorniki gazu	1	0,16
2.	Wady urządzeń i instalacji gazowych	1	0,16
3.	Nieprawidłowa eksploatacja urządzeń gazowych	3	0,49
4.	Wady urządzeń mechanicznych	2	0,33
5.	Wady urządzeń ogrzewczych	6	0,99
6.	Nieprawidłowa eksploatacja urządzeń ogrzewczych (innych niż elektryczne)	7	1,16
7.	Uszkodzenia sieci i instalacji przesyłowych, doprowadzających, odprowadzających media komunalne i technologiczne (w opisie należy podać, jakie medium)	7	1,16
8.	Wady środków transportu	8	1,33
9.	Nieprawidłowa eksploatacja środków transportu	6	0,99
10.	Niezachowanie zasad bezpieczeństwa ruchu środków transportu	43	7,08
11.	Wady konstrukcji budowlanych	4	0,66
12.	Nieprawidłowe wykonanie prac instalacyjnych, remontowych, montażowych, budowlanych	1	0,16
13.	Huragany, silne wiatry, tornada	93	15,32
14.	Gwałtowne opady atmosferyczne	35	5,77
15.	Gwałtowne przybory wód, zatory lodowe	8	1,32
16.	Niewłaściwe zabezpieczenie hodowanych zwierząt, owadów, gadów, ptaków	1	0,16
17.	Nietypowe zachowania się zwierząt, owadów stwarzające zagrożenie	296	48,76
18.	Nieumyślne działanie człowieka	4	0,66
19.	Celowe działania człowieka	6	0,99
20.	Inne miejscowe zagrożenia powstałe w wyniku pożarów	1	0,16
21.	Inne przyczyny	74	12,19

Uwaga:

NON – nieostrożność osób nieletnich
NOD – nieostrożność osób dorosłych

Ilość zdarzeń w poszczególnych miesiącach przedstawia się następująco:

➤	Styczeń	-	21
➤	Luty	-	22
➤	Marzec	-	16
➤	Kwiecień	-	26
➤	Maj	-	33
➤	Czerwiec	-	95
➤	Lipiec	-	144
➤	Sierpień	-	147
➤	Wrzesień	-	52
➤	Październik	-	24
➤	Listopad	-	9
➤	Grudzień	-	18

Jako miejscowe zagrożenia kwalifikowane są również zdarzenia, w których działania straży pożarnej podejmowane są na prośbę innych służb w ramach pomocy:

Pomoc pogotowiu ratunkowemu:

Lp.	Miejscowość	Przyczyna
1.	Wąbrzeźno	Pomoc w przeniesieniu otyłego mężczyzny
2.	Trzcianek	Pomoc w przeniesieniu do karetki chorej kobiety
3.	Mgowo	Pomoc w otwarciu drzwi do mieszkania
4.	Wałycz	Pomoc w reanimacji mężczyzny
5.	Wałycz	Pomoc w reanimacji mężczyzny
6.	Osieczek	Ugrzęźnięcie karetki
7.	Wronie	Pomoc w otwarciu drzwi do mieszkania
8.	Wąbrzeźno	Pomoc w przeniesieniu do karetki chorej kobiety

Pomoc policji:

Lp.	Miejscowość	Przyczyna
1.	Orzechówko	Pomoc w otwarciu drzwi do mieszkania
2.	Wąbrzeźno	Pomoc w otwarciu drzwi do mieszkania
3.	Wąbrzeźno	Zdjęcie przedmiotu z wysokości
4.	Wąbrzeźno	Pomoc w otwarciu drzwi do mieszkania
5.	Nielub	Identyfikacja substancji niebezpiecznej
6.	Nielub	Identyfikacja substancji niebezpiecznej
7.	Wiewiórki	Pomoc w otwarciu drzwi do mieszkania

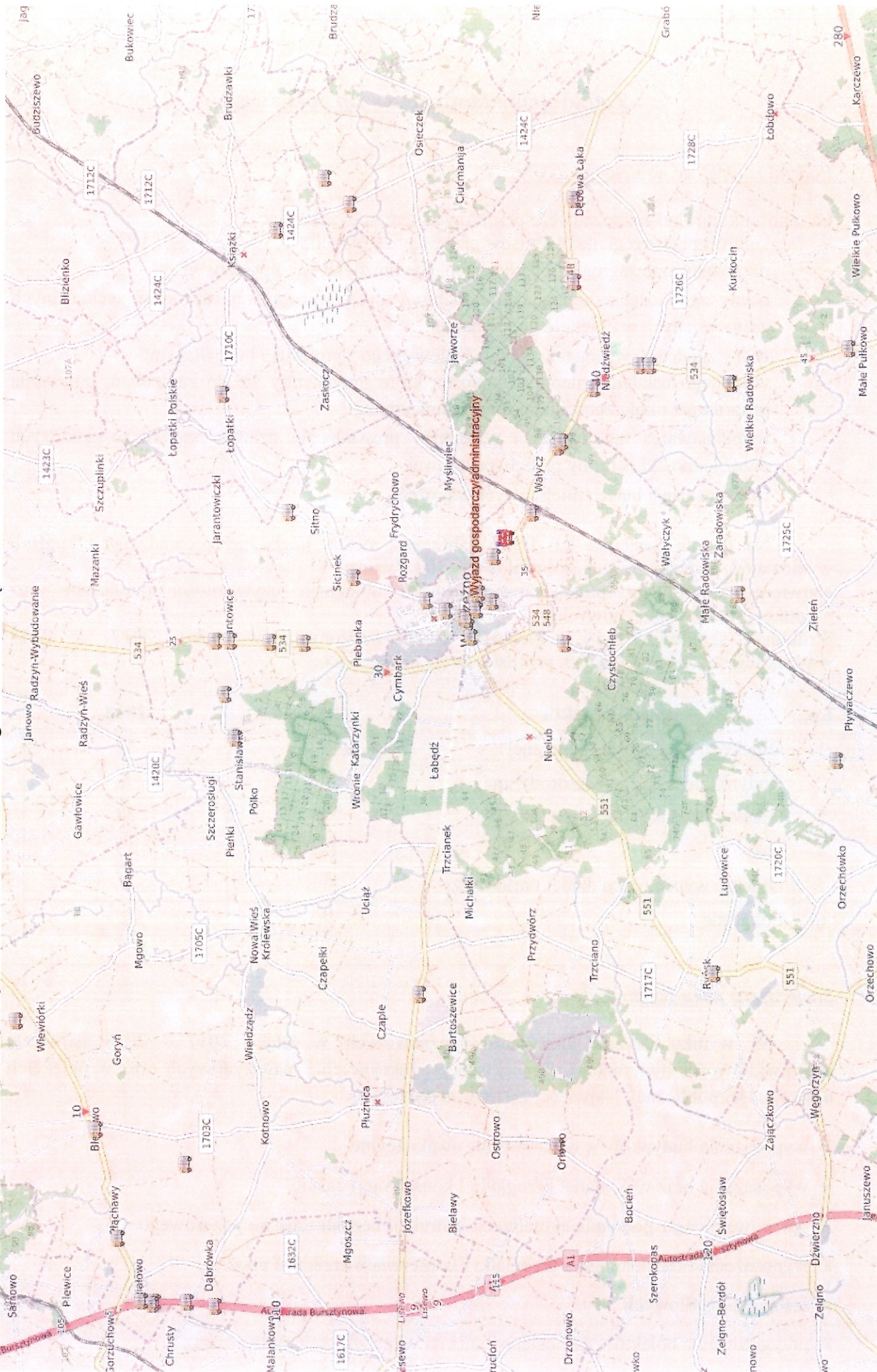
Poszkodowani podczas miejscowych zdarzeń:

Gmina	Poszkodowani	
	Ofiary śmiertelne	Ranni
miasto Wąbrzeźno	0	4
gm. Dębowa Łąka	1	9
gm. Książki	1	2
gm. Płużnica	0	20
gm. Ryńsk	2	15
Razem	4	50

Miejscowe zagrożenia w których zginęli ludzie:

- 22 marca 2018 roku o godz. 11:36 dyżurny stanowiska kierowania zadysponował zastępy straży pożarnej do pomocy ZRM w reanimacji mężczyzny. Mimo podjętej akcji reanimacyjnej mężczyzna zmarł.
- 6 czerwca 2018 roku o godzinie 9:38 dyżurny stanowiska kierowania zadysponował zastępy straży pożarnej do pomocy ZRM w reanimacji mężczyzny. Mimo podjętej akcji reanimacyjnej mężczyzna zmarł.
- 21 września 2018 roku dyżurny stanowiska kierowania zadysponował zastępy straży pożarnej do potrąconego przez samochód ciężarowy motorowerzysty. Pomimo akcji reanimacyjnej mężczyzna zmarł.
- 27 listopada 2018 roku dyżurny stanowiska kierowania zadysponował zastępy straży pożarnej do pomocy z określeniu stężenia tlenu w mieszkaniu, w którym zmarł starszy mężczyzna.

Lokalizacja zdarzeń w komunikacji drogowej na terenie obszaru chronionego KP PSP w Wąbrzeźnie w 2018r.



Zagadnienia kontrolno - rozpoznawcze

Podział kontroli ze względu na działy:

Czynności kontrolno-rozpoznawcze przeprowadzane są w zakresie:

- kontroli przestrzegania przepisów przeciwpożarowych,
- rozpoznawania zagrożeń technicznych, chemicznych i ekologicznych,
- oceny zgodności z wymaganiami ochrony przeciwpożarowej rozwiązań technicznych zastosowanych w obiekcie budowlanym,
- oceny zgodności wykonania obiektu budowlanego z projektem budowlanym;
- wstępnego ustalania nieprawidłowości, które przyczyniły się do zaniedbań, powstania pożaru oraz okoliczności jego rozprzestrzenienia,
- rozpoznawania możliwości i warunków prowadzenia działań ratowniczo-gaśniczych przez jednostki ochrony przeciwpożarowej,
- rozpoznawania innych miejscowych zagrożeń,

Na terenie działania KP PSP Wąbrzeźno roczna liczba przeprowadzanych kontroli wyniosła **62**, podczas których skontrolowano **102** obiekty.

Najwięcej kontroli przeprowadzanych jest w obiektach użyteczności publicznej oraz produkcyjnych i magazynowych.

Struktura skontrolowanych obiektów przeprowadzonych w roku 2017 i 2018 w poszczególnych ich rodzajach przedstawia się następująco:

Lp.	Rodzaj obiektu	2017	2018
1.	Obiekty użyteczności publicznej	25	37
2.	Budynki mieszkalne wielorodzinne	7	8
3.	Obiekty produkcyjne i magazynowe	90	34
4.	Lasy	15	17
5.	Obiekty wypoczynku dzieci i młodzieży	3	4
6.	Pozostałe	0	2

Stwierdzone nieprawidłowości:

W wyniku działań kontrolno-rozpoznawczych w latach 2017 - 2018 najwięcej nieprawidłowości stwierdzono w obiektach produkcyjnych i magazynowych oraz w obiektach użyteczności publicznej. Najwięcej zastrzeżeń dotyczyło:

- wyposażenia budynków w oznakowanie ewakuacyjne,
- wyposażenia oraz wykonania przeglądu i konserwacji gaśnic,
- opracowania oraz poddania aktualizacji instrukcji bezpieczeństwa pożarowego,
- wyposażenia oraz dokonania przeglądu i konserwacji urządzeń ppoż.,
- instalacji użytkowych.
- przygotowania obiektów do postępowania na wypadek powstania pożaru,

➤ nieodpowiednich warunków ewakuacji,

Należy dodać, iż w roku 2018 stwierdzono uchybienia, które zgodnie z przepisami z zakresu ochrony przeciwpożarowej **stanowią zagrożenie dla życia ludzi.**

Nieprawidłowości te ujawniono w obiektach zgłoszonych do letniego wypoczynku dzieci.

Dotyczyły one:

- okładzin sufitu podwieszanego wykonanego z materiału łatwo zapalnego w budynku zaliczanym do kategorii ZLV,
- wykładziny podłogowej na drodze ewakuacyjnej wykonanej z materiału łatwo zapalnego.

Stwierdzone nieprawidłowości.

W wyniku działań kontrolno-rozpoznawczych najwięcej nieprawidłowości stwierdzono w zakresie:

- przeglądu, usytuowania gaśnic – 6 (8 w 2017),
- oznakowania znakami bezpieczeństwa - 8 (1 w 2017r.),
- opracowania bądź aktualizacji instrukcji bezpieczeństwa pożarowego - 6 (0 w 2017r.),
- poddania przeglądowi i konserwacji urządzeń ppoż. – 4 (0 w 2017r.),
- niewystarczającego zaopatrzenia w wodę do celów gaśniczych – 1 (0 w 2017r.),
- opracowania oceny ryzyka zagrożenia wybuchem – 1 (0 w 2017r.),
- zaznajomienia pracowników z przepisami ppoż. – 1 (0 w 2017r.),
- konserwacji instalacji technicznych – 1 (17 w 2017r.),
- nieodpowiednie warunki ewakuacji – 2 (3 w 2017 r.),
- przygotowania obiektów do postępowania na wypadek powstania pożaru – 1 (1 w 2017r.).

Czynności kontrolno-rozpoznawcze prowadzono także na wniosek strony celem wydania opinii pod względem ochrony przeciwpożarowej. Ogółem sześciokrotnie zajmowano stanowisko i wydano 5 opinii pozytywnych oraz 1 negatywną.

W analizowanym okresie zgłoszono do odbioru 19 obiektów. We wszystkich przypadkach obiekty zostały odebrane bez zastrzeżeń.

W ramach postępowania administracyjnego zastosowano ogółem 10 środków obejmujących wyłącznie wydanie decyzji administracyjnych celem usunięcia wskazanych uchybień.

Szkolenie i doskonalenie zawodowe strażaków PSP i OSP

Doskonalenie zawodowe funkcjonariuszy JRG KP PSP w Wąbrzeźnie realizowane było przez cały rok w oparciu o roczny i miesięczne plany. W trakcie roku szkoleniowego kontrolowano poziom nabytych wiadomości podczas inspekcji operacyjnych na poszczególnych zmianach służbowych. W przeważającej części proces doskonalenia zawodowego zmian służbowych prowadzili dowódcy zmian lub ich zastępcy. Szkolenie prowadzone było również przez dowództwo JRG i wyznaczonych przedstawicieli komendy powiatowej. Planowe zajęcia sportowe realizowane były w ramach limitu godzinowego doskonalenia zawodowego i przeprowadzane w siłowni oraz na obiektach sportowych komendy i Pływalni Miejskiej w Wąbrzeźnie.

Doskonalenie zawodowe realizowane jest również w Stanowisku Kierowania KP PSP, na podstawie rocznego i kwartalnego planu szkolenia. Funkcjonariusze systemu codziennego doskonalenie zawodowe realizują w formie uczestnictwa, organizacji w odprawach służbowych, szkoleniach, ćwiczeniach oraz prowadząc szkolenia w zakresie ochrony ppoż.

W ubiegłym roku reprezentanci Komendy Powiatowej PSP w Wąbrzeźnie brali udział w następujących imprezach sportowych:

- XX Mistrzostwach Województwa Kujawsko-Pomorskiego Strażaków w sporcie pożarniczym przeprowadzonych w Ośrodku Szkolenia KW PSP w Łubiance.
- VI Mistrzostwach Województwa Kujawsko-Pomorskiego Strażaków w FIREFIGHTER COMBAT CHALLENGE przeprowadzonych w Wąbrzeźnie,
- X Mistrzostwach Województwa Kujawsko-Pomorskiego w biegach przełajowych przeprowadzonych w Golubiu Dobrzyńiu,
- IV Mistrzostwach Województwa Kujawsko-Pomorskiego Strażaków na ergometrze wioślarskim zorganizowanych w Inowrocławiu,
- XIII Mistrzostwach Województwa Kujawsko-Pomorskiego Strażaków w Halowej Piłce Nożnej w Chełmnie.

W październiku przeprowadzony został test sprawności fizycznej funkcjonariuszy komendy. Do testu przystąpili wszyscy strażacy komendy, którzy uzyskali pozytywne wyniki.

Zmiany służbowe JRG doskonaliły swoje umiejętności w ramach ćwiczeń na obiektach. Wszystkie zmiany służbowe uczestniczyły w ćwiczeniach na wytypowanych obiektach, zapoznając się z ich charakterystyką, zaopatrzeniem wodnym, występującymi zagrożeniami podczas trwania procesów produkcyjnych, technologicznych i sposobów składowania surowców i materiałów.

Zgodnie z ustawą o ochronie przeciwpożarowej jednostki Państwowej Straży Pożarnej prowadzą szkolenia członków Ochotniczych Straży Pożarnych biorących bezpośredni udział w działaniach ratowniczo-gaśniczych. W związku z powyższym Komenda Powiatowa PSP w Wąbrzeźnie w ubiegłym roku przeprowadziła szkolenie podstawowe strażaków ratowników OSP w wyniku którego przeszkolonych zostało 30 druhów.

Rozdział III

Krajowy System Ratowniczo Gaśniczy

Działania ratowniczo-gaśnicze w głównej mierze opierają się na Jednostce Ratowniczo-Gaśniczej Komendy Powiatowej PSP w Wąbrzeźnie przy wsparciu jednostek OSP włączonych do Krajowego Systemu Ratowniczo-Gaśniczego. W chwili obecnej działania JRG wspiera 8 jednostek OSP z KSRG posiadających łącznie 18 pojazdów (13 ratowniczo-gaśniczych i 5 specjalnych ratownictwa technicznego).

Na podstawie sporządzonych list – wykazów przez przedstawicieli jednostek OSP z KSRG do bezpośredniego udziału w akcjach ratowniczo-gaśniczych uprawnionych jest 143 strażaków ochotników. Członkowie ci spełniają wszystkie wymagania dotyczące wykształcenia i posiadają aktualne badania lekarskie:

- | | |
|---------------------------|-----------|
| ➤ OSP Dębowa Łąka | - 16 osób |
| ➤ OSP Książki | - 20 osób |
| ➤ OSP Płużnica | - 19 osób |
| ➤ OSP Ryńsk | - 19 osób |
| ➤ OSP Nowa Wieś Królewska | - 16 osób |
| ➤ OSP Zieleń | - 16 osób |
| ➤ OSP Kurkocin | - 16 osób |
| ➤ OSP Wąbrzeźno | - 21 osób |

W maju zorganizowane zostały ćwiczenia dla podmiotów krajowego systemu ratowniczo-gaśniczego powiatu wąbrzeskiego włączając do ćwiczeń kilka jednostek OSP spoza systemu. Przeprowadzone zostały na terenie kompleksu leśnego Leśnictwa Nielub, Nadleśnictwo Golub-Dobrzyń. Tematem ćwiczeń było prowadzenie działań ratowniczo-gaśniczych podczas dużego pożaru obszarów leśnych. Do ćwiczeń zadysponowano 13 zastępów OSP oraz 5 zastępów PSP.

Cele ćwiczeń:

1. Sprawdzenie:
 - aktualności procedur alarmowania i Planu Ratowniczego Powiatu,
 - dyspozycyjności, mobilności i realizacja zadań przez jednostki biorące udział w ćwiczeniach,
 - systemów łączności, dowodzenia i współdziałania
 - stanu technicznego sprzętu ratowniczego,
 - obowiązkowych dokumentów kierowców i pojazdów,
2. Doskonalenie:
 - współpracy pomiędzy jednostkami OSP, PSP i innymi służbami,
 - umiejętności dowódczych i wykonawczych,
 - prowadzenia działań ratowniczych z wykorzystaniem metod dostarczania wody na duże odległości.

W ubiegłym roku, podobnie jak w latach poprzednich, jednostki należące do krajowego systemu ratowniczo gaśniczego otrzymały dotację celową z budżetu państwa na zapewnienie gotowości bojowej.

Podział i realizacja dotacji na poszczególne jednostki w powiecie wąbrzeskim przedstawia się następująco:

Lp.	Jednostka OSP w KSRG	Asortyment	Ilość	Koszt całkowity	Otrzymana dotacja
1	Książki	linka strażacka	1	238,00	238,00
		pilarka do drewna	1	1 580,00	1 580,00
		przedłużacz na zwijadle	1	670,00	670,00
		ubranie specjalne	2	2 586,00	2 586,00
		ubranie specjalne	1	1 294,00	1 294,00
		obuwie strażackie	1	332,00	332,00
2	Płużnica	remont straźnicy		5 800,00	5 800,00
		ciężki samochód ratowniczo gaśniczy SCANIA	1	1 007 370,00	343 000,00
3	Zieleń	ubranie specjalne	1	1 665,00	1 665,00
		hełm strażacki	2	1 660,00	1 660,00
4	Kurkocin	średni samochód ratowniczo gaśniczy. VOLVO	1	794 580,00	343 000,00
5	Ryńsk	remont straźnicy		3 904,00	3 904,00
		pas strażacki	5	1 221,00	1 221,00
		ciężki samochód ratowniczo gaśniczy MAN	1	966 165,00	412 000,00
		zestaw do stabilizacji pojazdów	1	11 420,00	11 420,00
6	Blizienko	remont straźnicy		2 875,00	2 875,00
7	Dębowa Łąka	remont straźnicy		7 925,00	7 925,00
8	Nowa Wieś Królewska	obuwie strażackie	10	4 190,00	4 190,00
		szelki bezpieczeństwa	2	400,00	400,00
		rękawice specjalne	2	355,00	355,00
		kominiarka niepalna	3	255,00	255,00
9	Wąbrzeźno	ubranie specjalne	2	2 980,00	2 980,00
		rękawice specjalne	2	420,00	420,00
Razem:				2 819 885,00	1 149 770,00

Jednostki OSP

Na terenie powiatu działa 37 Ochotniczych Straży Pożarnych, z których 8 włączonych jest do krajowego systemu ratowniczo-gaśniczego (KSRG) spośród nich 3 włączone są do wojewódzkiego odvodu operacyjnego (OSP Książki, OSP Nowa Wieś Królewska, OSP Ryńsk). W ubiegłym roku Zarząd jednostki OSP Blizienko podjął uchwałę o wyłączeniu jednostki z KSRG. Powodem tej decyzji jest brak odpowiedniej ilości członków OSP mogących brać bezpośredni udział w działaniach ratowniczo-gaśniczych. Na podstawie wniosku Zarządu Jednostki OSP Blizienko, o wyłączeniu jej z KSRG, Komendant Główny PSP przychylił się do wniosku i podjął decyzję Nr II/44/41/a/KSRG z dnia 15 maja 2018r. o wyłączeniu jednostki z systemu.

Interwencje jednostek OSP z KSRG stanowią 85,2 % wszystkich działań jednostek OSP w powiecie wąbrzeskim.

Ilość wyjazdów jednostek OSP:

Gmina	Jednostka	KSRG	Liczba interwencji							
			Pożar		MZ		AF		Razem	
			2017	2018	2017	2018	2017	2018	2017	2018
Książki	Książki	TAK	11	21	73	69	0	1	84	91
	Blizienko		4	0	10	9	0	0	14	9
	Osieczek		2	5	3	3	0	1	5	9
Dębowa Łąka	Dębowa Ł.	TAK	4	16	51	45	0	0	55	61
	Kurkocin	TAK	1	15	14	26	0	0	15	41
	Niedźwiedź		2	4	2	1	0	0	4	5
	W. Pułkowo		0	0	2	0	0	0	2	0
	W. Radowiska		0	2	1	0	0	0	1	2
Płużnica	Płużnica	TAK	7	10	59	52	0	0	66	62
	N.W.K.	TAK	3	9	48	32	0	1	51	42
	Błędowo		2	2	10	13	0	1	12	16
Wąbrzeźno	Ryńsk	TAK	11	12	34	35	0	0	45	47
	Zieleń	TAK	3	9	18	21	1	0	22	30
	Jarantowice		1	3	4	16	0	0	5	19
	Orzechówko		0	3	0	0	0	0	0	3
	Ludowice		0	1	0	0	0	0	0	1
	Przydwórz		0	0	0	6	0	0	0	6
m. W-no	Wąbrzeźno	TAK	6	6	21	21	0	1	27	28
RAZEM			57	118	350	349	1	5	408	472

Jednostki OSP włączone do krajowego systemu ratowniczo-gaśniczego oraz jednostki OSP w Osieczku i Błędowie posiadają system selektywnego alarmowania DSP. Pozwala on na uruchamianie syreny w strażnicy z poziomu Powiatowego Stanowiska Kierowania w Wąbrzeźnie. Dzięki temu zostaje maksymalnie skrócony czas alarmowania jednostki o zdarzeniu, co w praktyce oznacza, że w ciągu kilku minut jest ona gotowa do wyjazdu, nawet w warunkach nocnych.

Dodatkowo jednostki OSP w Wąbrzeźnie, Jarantowicach, Niedźwiedziu i Przydworzu posiadają systemy oparte o działanie sieć GSM, które poprzez połączenie na nr telefoniczny wskazany przez operatora, przekazują informację o alarmie na telefony komórkowe członków OSP.

Od roku 2017 Komenda Główna Państwowej Straży Pożarnej realizuje zadanie publiczne ze środków MSWiA pod tytułem „Przygotowanie jednostek ochotniczych straży pożarnych do działań ratowniczo-gaśniczych”.

W związku z powyższym w 2018r. do jednostek OSP, spoza systemu ratowniczo-gaśniczego, z terenu powiatu skierowana została kwota 58 800 zł na wydatki bieżące.

Do udziału w zadaniu wytypowano następujące jednostki OSP:

Lp.	Jednostka OSP	Asortyment	Ilość	Koszt całkowity	Otrzymana dotacja
1	Uciąż	motopompa pożarnicza	1	4 795,00	3 836,00
2	Orzechówko	remont strażnicy		7 948,00	6 359,00
3	Jaworze	motopompa pożarnicza	1	11 400,00	9 500,00
4	Wielkie Pułkowo	motopompa pożarnicza	1	5 300,00	4 000,00
		ubranie specjalne	2	4 485,01	3 636,00
6	Niedźwiedź	agregat prądotwórczy	1	12 500,00	9 500,00
7	Lipnica	remont strażnicy	1	4 000,00	4 000,00
8	Błędowo	remont strażnicy		8 000,00	6 400,00
		obuwie strażackie gumowe	8	3 148,80	2 600,00
		ubranie specjalne	2	2 583,00	1 969,00
		kominiarka niepalna	3	229,20	200,00
9	Osieczek	remont strażnicy		6 000,00	4 800,00
		radiotelefon nasobny	1	2 500,00	2 000,00
Razem:				72 889,01	58 800,00

Analiza finansowo - kwatremistrzowska

W 2018 roku na wydatki bieżące Komendy (zakupu i usługi) wydatkowano:

- zakup materiałów i wyposażenia:
 - rozdział 75295 Obrona Narodowa – 49.233,00 zł
 - rozdział 75411 Komendy Powiatowe PSP – 115.211,00 zł
 - rozdział 75478 Usuwanie skutków klęsk żywiołowych -11.700 zł
- zakup energii – 65.027,59 zł ,w tym:
 - zakup energii elektrycznej 25.009,67 zł
 - gaz 38.327,45 zł
 - woda 1.690,47 zł

- zakup usług (remontowych, telekomunikacyjnych, pozostałych, badań medycznych, itp.) – 110.598,51 zł

Zakupy zostały dokonane w 2018 roku w następujących grupach:

I.		ZAKUP MATERIAŁÓW I WYPOSAŻENIA	75411	75478	75295
1.	421001	Przedmioty i materiały administracyjno-biurowe, mapy, prasa oraz literatura	6 032,08	0,00	0,00
2.	421002	Materiały pędne i smary	33 380,15	0,00	0,00
3.	421003	Opał (węgiel, koks, olej opałowy, drewno, paliwa zastępcze)	0,00	0,00	0,00
4.	421004	Przedmioty zaopatrzenia mundurowego	5 520,63	0,00	0,00
5.	421005	Wyposażenie nieznanwane za środki trwałe	0,00	0,00	0,00
6.	421006	Amunicja, materiały wybuchowe	0,00	0,00	0,00
7.	421007	Materiały kwaterunkowe	0,00	0,00	0,00
8.	421008	Materiały łączności	59,56	0,00	0,00
9.	421009	Materiały informatyki	105,62	0,00	49 233,00
10.	421010	Materiały transportu	5 691,32	0,00	0,00
11.	421011	Materiały uzbrojenia i techniki specjalnej	0,00	0,00	0,00
12.	421012	Materiały do konserwacji i naprawy umundurowania	0,00	0,00	0,00
13.	421013	Wyposażenie specjalne indywidualnego i zbiorowego użytku, odzież ochronna	29 843,13	10 000,00	0,00
14.	421014	Materiały do konserwacji i remontów nieruchomości		0,00	0,00
15.	421015	Materiały do konserwacji i naprawy sprzętu medycznego oraz materiały jednorazowego użytku		0,00	0,00
16.	421016	Materiały do celów działalności prewencyjnej		0,00	0,00
17.	421017	Materiały przeciwpożarowe		0,00	0,00
18.	421018	Pozostałe materiały	34 578,51	1 700,00	0,00
			115 211,00	11 700,00	49 233,00

W ramach § 4210 zakup paliwa do samochodów stanowił 28,97% dokonanych zakupów w rozdziale 75411.

Łącznie w 2018 roku zakupiono do pojazdów 5.915,50 litrów oleju napędowego i 951,58 litrów etyliny Pb, samochody przejechały 34.114 km.

Na koniec 2018 roku baza samochodowa w Komendzie Powiatowej PSP w Wąbrzeźnie wyglądała następująco:

samochody lekkie:

- SLRR (samochód lekki rozpoznawczo-ratowniczy) – Nissan Pickup – rok produkcji 2002,
- SLRt (samochód lekki ratownictwa technicznego) – Renaut Mascott – rok produkcji 2004
- SLKw (samochód lekki kwatermistrzowski) – Citroen Berlingo – rok produkcji 2007,
- Mikrobus (do przewozu ratowników) – Volkswagen Crafter – rok produkcji 2013
- SLOp (samochód lekki operacyjny) – Nissan Qashqai – rok produkcji 2008
- SLOp (samochód lekki operacyjny) – Skoda Fabia – rok produkcji 2004

samochody średnie ratowniczo - gaśnicze :

- GBA-Rt 2,5/16 - (samochód średni gaśniczy) – Mercedes Atego – rok produkcji 2015
Pojazd używany przez Komendę Wojewódzką PSP w Toruniu do 31 grudnia 2020 roku.

samochody ciężkie ratowniczo – gaśnicze:

- GCBA-Rt 5/32 (samochód ciężki gaśniczy) - Scania P400 4x4 – rok produkcji 2011

samochody specjalne:

- SHD 23 (samochód specjalny podnośnik hydrauliczny) – Volvo FL 6 – rok produkcji 2001

inny sprzęt:

- Przyczepa podłodziowa – CYMERMAN – rok produkcji 2018
- Łódź ratownicza ROTO-TECH KONTRA 450 - rok produkcji 2018
- Silnik zaburtowy HONDA 40KM – rok produkcji 2018
- Przyczepka towarowa Tema Świdnik – rok produkcji 2013

Zgodnie z zarządzeniem Komendanta Głównego PSP przekroczone są w czterech przypadkach normy eksploatacji pojazdów:

- SLRR (samochód lekki rozpoznawczo-ratowniczy) – Nissan Pickup (5 lat)
- SLOp (samochód lekki operacyjny) – Skoda Fabia (5 lat)
- SLRt (samochód lekki ratownictwa technicznego) – Renault Mascott – rok produkcji 2004 (3 lata)

W 2018 roku otrzymaliśmy:

- od Komendy Wojewódzkiej PSP w Toruniu
 - Łódź ratowniczą z silnikiem zaburtowym oraz przyczepką
- od Nadleśnictwa GOLUB-DOBRZYŃ:
 - Zbiornik 13 m³ składany + nalewak + smok płaski ze strumienicą
 - Wąż ssawny 110 – 4 szt.

Zakupy środków ochrony indywidualnej:

Lp.	1. Asortyment	Ilość
1.	Hełm strażacki CALISIA VULCAN z latarką	6
2	Buty specjalne PRIMUS 21	6
3	Rękawice strażackie FIRE MAX 1	1
4	Rękawice strażackie FIRE MAX 2	4
5	Kominiarka ochronna strażacka Fire Guard Komfort KS-1	10

6	Buty strażackie gumowe STRAŻAK	1
7	Obuwie koszarowe	1
8	Ubranie koszarowe	2
9	Koszulka letnia PSP	39
10	Koszulka zimowa PSP	39
11	Ubranie specjalne TYTAN-X z kurtką lekką PROTON -S	9

Do Komendy Powiatowej PSP w Wąbrzeźnie w roku 2018 zakupiono m.in.

- Detektor jednogazowy CO
- Sygnalizator bezruchu
- Elementy sprzętu ratownictwa wysokościowego (czasookres użytkowania)
- Skafander do pracy w wodzie – 3 szt.
- Tarcze do przecinarek (ratownicza, stal, beton)
- Kombinezon na osy i szerszenie – 2 szt.
- Wąż tłoczny W-52 – 5 szt.
- Wąż tłoczny W-75 – 5 szt.
- Wskaźnik napięcia 0,23-1 kV
- Wskaźnik napięcia 12-36 kV
- Drażek izolacyjny 40 kV
- Buty izolacyjne 20 kV
- Drażek do cięcia przewodów
- Środki medyczne (czasookres)
- Akumulatory do UPS - serwerownia
- Środki do utrzymania czystości
- Materiały biurowe

Zakupy zrealizowane w związku z powstałą salą edukacyjną OGNIK:

- Zadymiarka COMPACT
- Stojaki pod banery
- Wykładzina dywanowa
- Ubrania strażackie dla dzieci – 60 kpl.
- Hełmy strażackie dla dzieci – 40 szt.
- Drabina nasadkowa
- Dzwon
- Banery
- Armatura wodna
- Projektor
- Komputer
- Manekin
- Dźwiękowy system ostrzegawczy

W roku 2018 przeprowadzono następujące naprawy:

- Naprawa wyciągarki samochodowej na samochodzie SLRt Renault Mascott (2.004,90 zł)
- Wymiana opon zimowych w samochodzie SLOp Nissan Qashqai (1.300,00 zł)
- Naprawa konsoli i urządzeń sterowania sygnalizacją alarmową w Stanowisku Kierowania Komendanta Powiatowego (5.535,00 zł)
- Naprawa i przegląd drukarek (1.111,92 zł)
- Naprawa bram garażowych (7377,54 zł)
- Wymiana olejów oraz filtrów w samochodach (3.550,48 zł)
- Naprawa podnośnika SHD-23 (13.944,35 zł)

Rozdział IV

Uwagi i wnioski dotyczące funkcjonowania KSRG

- Konieczny jest ciągły nadzór nad funkcjonowaniem jednostek OSP włączonych do KSRG poprzez inspekcje gotowości operacyjnej, ćwiczenia oraz szkolenia doskonalące. Pozwoli to na utrzymanie określonego poziomu i skuteczności prowadzonych działań ratowniczo-gaśniczych, zapewni bezpieczeństwo społeczeństwa powiatu wąbrzeskiego, a także umocni i skonsoliduje środowisko pożarnicze.
- Prowadzenie skutecznych działań ratowniczo-gaśniczych uzależnione jest od umiejętności strażaków, jak również od sprzętu, który niezbędny jest do prowadzenia określonych działań. Wymiana wyeksploatowanego pojazdu Nissan Pickup (SLRR) JRG realnie przyczyni się do poprawy jakości działań oraz niezawodności podczas wyjazdów i prowadzenia działań.
- W roku 2018 zrealizowano szkolenie podstawowe strażaków ratowników ochotniczych straży pożarnych, którego ukończenie 30 strażaków upoważnia do udziału w bezpośrednich działaniach. W roku bieżącym należy zaplanować realizację kolejnego szkolenia podstawowego.
- Z uwagi na wyłączenie jednostki OSP Blizienko z krajowego systemu ratowniczo-gaśniczego, należy dążyć do włączenia jednostek OSP Błędowo i OSP Jarantowice, które są ujęte w planie włączenia do ksrsg.
- W dalszym ciągu należy dążyć do wymiany wyeksploatowanych pojazdów na nowe, które w znacznym stopniu zmniejszą prawdopodobieństwo wystąpienia awarii podczas prowadzenia działań.

W ubiegłym roku trzy jednostki OSP z terenu powiatu wąbrzeskiego otrzymały nowe samochody ratowniczo-gaśnicze:

- OSP Ryńsk, gm. Ryńsk - GCBA 6/32 na podwoziu MAN,
- OSP Kurkocin, gm. Dębowa Łąka - GBA 2,5/16 na podwoziu VOLVO,
- OSP Płużnica, gm. Płużnica – GCBA 5/32 na podwoziu SCANIA.

W roku bieżącym jednostka OSP Wąbrzeźno wzbogaci się o ciężki samochód ratowniczo-gaśniczy.

Wykaz pojazdów, jednostek które mogą brać udział w działaniach ratowniczo-gaśniczych

Lp.	Gmina	Jednostka	KSRG	Pojazdy		
				ratowniczo-gaśnicze		specjalne
				ciężkie	średnie	
1	Książki	Blizienko	NIE		1	1
2		Książki	TAK	1	1	1
3		Osieczek	NIE	1		
4	Dębowa Ł.	Dębowa Łąka	TAK		1	1
5		Kurkocin	TAK	1	1	
6		Niedźwiedź	NIE		1	
7		Wielki Pułkowo	NIE	1		
8	Płużnica	Płużnica	TAK	1	1	1
9		Nowa Wieś Król.	TAK		1	1
10		Błędowo	NIE		1	1
11	Wąbrzeźno	Ryńsk	TAK	1	1	
12		Zieleń	TAK	1		1
13		Jarantowice	NIE		1	
14		Przydwórż	NIE		1	
15		Orzechówko	NIE		1	
16		Jaworze	NIE		1	
	m. Wąbrzeźno	Wąbrzeźno	TAK		2	1
Razem				7	15	8

KOMENDANT POWIATOWY
Państwowej Straży Pożarnej
st. bryg. mgr inż. Janusz Woźniak

