

Załącznik do uchwały

Nr XVI/80/2016 Rady Powiatu w Wąbrzeźnie

z dnia 28 czerwca 2016 r.

**STRATEGIA ROZWIĄZYWANIA PROBLEMÓW
SPOŁECZNYCH POWIATU WĄBRZESKIEGO
NA LATA 2016– 2020**



WĄBRZEŹNO 2016

Spis treści

I. Wprowadzenie do Strategii Rozwiązywania Problemów Społecznych Powiatu Wąbrzeskiego na lata 2016 – 2020	4
1. Uwarunkowania prawne i zasady opracowania strategii	4
2. Metodologia budowania strategii	5
3. Zgodność z dokumentami strategicznymi	5
II. Charakterystyka Powiatu Wąbrzeskiego	6
1. Położenie geograficzne i podział administracyjny	6
2. Struktura demograficzna	7
III. Diagnoza społeczna Powiatu Wąbrzeskiego	11
1. Edukacja publiczna	11
2. Placówki sportowe i rekreacyjne	14
3. Placówki kultury	15
4. Ochrona zdrowia	16
5. Pomoc społeczna	18
6. Piecza zastępcza	21
7. Wspieranie osób niepełnosprawnych	28
8. Bezrobocie i rynek pracy	34
9. Porządek publiczny i bezpieczeństwo	35
10. Współpraca z trzecim sektorem	37
IV. Infrastruktura pomocy społecznej na terenie Powiatu Wąbrzeskiego	39
1. Ośrodki pomocy społecznej	39
2. Powiatowe Centrum Pomocy Rodzinie w Wąbrzeźnie	40
3. Powiatowy Zespół do Spraw Orzekania o Niepełnosprawności w Wąbrzeźnie	41
4. Dom Pomocy Społecznej w Wąbrzeźnie	43
5. Ośrodek Interwencji Kryzysowej	44
6. Środowiskowe Domy Samopomocy w Bliznie i we Wroniu	44
7. Zespół Mieszkań Chronionych w Bliznie	45
8. Warsztat Terapii Zajęciowej w Wąbrzeźnie	46
9. Zakład Aktywności Zawodowej w Wąbrzeźnie	46
10. Wypożyczalnia Sprzętu Rehabilitacyjnego w Wąbrzeźnie	47
11. Powiatowa Społeczna Rada do Spraw Osób Niepełnosprawnych w Wąbrzeźnie	48
12. Wąbrzeskie Centrum Profilaktyki, Terapii i Integracji Społecznej	48
13. Zespół Kuratorskiej Służby Sądowej przy Sądzie Rejonowym w Wąbrzeźnie	48
14. Zespoły interdyscyplinarne	49
15. Świetlice środowiskowe	50
V. Analiza SWOT	50
VI. Obszary problemowe	53

VII. Misja strategii	54
VIII. Cele strategiczne	54
IX. Cele szczegółowe	55
X. Wdrażanie i system zarządzania strategią	66
XI. Monitorowanie strategii	66
Załącznik – Tabela monitoringu Strategii Rozwiązywania Problemów Społecznych Powiatu Wąbrzeskiego na lata 2016 – 2020	68

I. Wprowadzenie do Strategii Rozwiązywania Problemów Społecznych Powiatu Wąbrzeskiego na lata 2016-2020

1. Uwarunkowania prawne i zasady opracowania strategii

Polityka społeczna jest sferą działania państwa oraz innych podmiotów publicznych i sił społecznych, które zajmują się kształtowaniem warunków życia oraz stosunków międzyludzkich. Pomoc społeczna jest instytucją polityki społecznej państwa, której zadaniem jest umożliwienie osobom i rodzinom przewyciężanie trudnych sytuacji życiowych, których nie potrafią pokonać wykorzystując własne uprawnienia, zasoby i możliwości. Za organizację tej sfery życia publicznego odpowiedzialne są organy administracji rządowej i samorządowej współpracując w tym zakresie, na zasadzie partnerstwa z organizacjami społecznymi i pozarządowymi, Kościołem Katolickim, innymi kościołami, związkami wyznaniowymi oraz osobami fizycznymi i prawnymi.

Celem pomocy społecznej jest wspieranie osób i rodzin w wysiłkach zmierzających do zaspokojenia niezbędnych potrzeb umożliwiających życie w warunkach odpowiadających godności człowieka poprzez podejmowanie działań mających na celu życiowe usamodzielnienie osób i rodzin oraz integrację ze środowiskiem.

W ostatnich latach obserwuje się wzrastające zainteresowanie problematyką pomocy społecznej. Znaczenie mają konsekwencje socjalne wynikające z procesu transformacji gospodarczej w Polsce. W następstwie tego procesu dochodzi do rozwarstwienia społeczeństwa pod względem poziomu życia i uzyskiwanych dochodów. Pod wpływem przeobrażeń ekonomiczno-społecznych polityka państwa ulega przekształceniu od modelu typowo opiekuńczego, z rozbudowanym zapleczem socjalnym, do modelu wzmacniającego indywidualną aktywność każdej osoby i jej odpowiedzialność za swój los.

Jednym z podstawowych narzędzi realizacji lokalnej polityki społecznej jest strategia rozwiązywania problemów społecznych. Termin strategii znany jest w obszarze społecznym od kilkunastu lat. Autorzy Słownika Socjologicznego Krzysztof Olechnicki i Paweł Zetęski definiują strategię jako zaplanowany i często realizowany w praktyce sposób osiągania jakiegoś wyznaczonego celu, teorię oraz metody i techniki rozwiązywania określonych problemów badawczych. Wagę strategii jako narzędzia rozwiązywania problemów społecznych podkreślił ustawodawca, zobowiązując w ustawie o pomocy społecznej wszystkie szczeble administracji samorządowej do opracowania tego dokumentu.

Opracowanie i realizacja powiatowej strategii rozwiązywania problemów społecznych jest zadaniem własnym obligatoryjnym powiatu. Jak wynika z art. 19 ust. 1 ustawy z dnia 12 marca 2004 r. o pomocy społecznej (Dz. U. z 2015 r. poz. 163 ze zm.) do zadań własnych powiatu należy opracowanie i realizacja powiatowej strategii rozwiązywania problemów społecznych, ze szczególnym uwzględnieniem programów pomocy społecznej, wspierania osób niepełnosprawnych i innych, których celem jest integracja osób i rodzin z grup szczególnego ryzyka, po konsultacjach z właściwymi terytorialnymi gminami. Ustawodawca w art. 16b ust. 2 określił, iż strategia winna zawierać w szczególności diagnozę sytuacji społecznej, prognozę zmian w zakresie objętym strategią oraz określenie celów strategicznych projektowanych zmian, kierunków niezbędnych działań, sposobu realizacji strategii oraz jej ram finansowych, wskaźników realizacji działań.

Strategia rozwiązywania problemów społecznych winna obejmować wszystkie obszary polityki społecznej, które mogą przyczyniać się do lepszego funkcjonowania społeczności lokalnej, a w konsekwencji poprawy warunków życia mieszkańców jednostki administracyjnej. Do prac nad strategią winni włączyć się przedstawiciele instytucji społecznych funkcjonujących w powiecie. Uspołecznienie procesu planowania jest także wymogiem Unii Europejskiej i wiąże się z zasadami polityki strukturalnej UE:

- 1) programowaniem jako obowiązkiem tworzenia długookresowych strategii i planów rozwoju na poziomie narodowym, wojewódzkim, powiatowym i gminnym, tam gdzie jest to uzasadnione potrzebami lokalnymi;
- 2) subsydiarnością jako jasnym określeniem kompetencji władzy wykonawczej różnych szczebli i upoważnienia samorządów do programowania i realizacji polityki społecznej regionu;
- 3) partnerstwa jako statutowego obowiązku konsultowania polityki społecznej z partnerami społecznymi na każdym etapie programowania;
- 4) koncentracji jako wyborze i ustalaniu hierarchii priorytetów w ramach programów operacyjnych i systemowym zwiększaniu przydziału środków w obszarach, na których koncentrują się problemy społeczne i ekonomiczne.

2. Metodologia budowania strategii

Strategia rozwiązywania problemów społecznych Powiatu Wąbrzeskiego na lata 2016 – 2020 jest dokumentem określającym priorytety w przyszłych działaniach powiatu w zakresie polityki społecznej. Opracowany dokument nie ogranicza się w swych zapisach tylko do zadań realizowanych bezpośrednio przez instytucje samorządowe, ale proponuje także działania, stanowiące wyzwania dla społeczności lokalnej i organizacji działających w obszarze polityki społecznej w Powiecie Wąbrzeskim. Strategia ma ułatwić pozyskiwanie funduszy w nowej perspektywie programowania oraz ułatwić koordynację działań różnych instytucji w powiecie. Fundamentem strategii jest wykorzystanie istniejących zasobów i potencjału. Dla bezpieczeństwa socjalnego wymagane jest stworzenie systemu zaspokajania potrzeb społecznych, który szybko reaguje na zmiany i adaptuje się do nowych warunków społecznych. Misja stanowi podstawowy element strategii i jest jej celem nadrzędnym, który kształtuje kierunki działania. Z misji wynikają bezpośrednio cele strategiczne, które ją konkretyzują. Opracowana strategia przez szeroką reprezentację społeczną w powiecie ma być źródłem nowych pomysłów, podstawa do budowania szerokiego partnerstwa oraz inspiracją do powstawania nowych organizacji i grup nieformalnych działających w obszarze polityki społecznej.

Strategia rozwiązywania problemów społecznych Powiatu Wąbrzeskiego na lata 2016 – 2020 została opracowana metodą partycypacyjną przy udziale przedstawicieli instytucji, organizacji zajmujących się sprawami społecznymi. Do udziału w pracach nad strategią zostali zaproszeni przedstawiciele gmin, instytucji szeroko rozumianej pomocy społecznej w powiecie oraz sektora pozarządowego.

3. Zgodność z dokumentami strategicznymi

Wskazując horyzont czasowy Strategii do 2020 roku wzięto pod uwagę okresy realizacji dokumentów strategicznych europejskich i polskich.

Cele strategiczne, operacyjne i kierunki działań Strategii rozwiązywania problemów społecznych Powiatu Wąbrzeskiego na lata 2016 – 2020 są zgodne z zapisami:

- 1) Strategii „Europa 2020 – Strategia na rzecz inteligentnego i zrównoważonego rozwoju sprzyjającego włączeniu społecznemu” będącej aktualnym długookresowym programem rozwoju społeczno-gospodarczego Unii Europejskiej;
- 2) Długookresowej Strategii Rozwoju Kraju – Polska 2030. Trzecia fala nowoczesności – dokumentem określającym główne trendy, wyzwania i scenariusze rozwoju społeczno-gospodarczego kraju oraz kierunki przestrzennego zagospodarowania kraju, z uwzględnieniem zasady zrównoważonego rozwoju, obejmującym okres co najmniej 15 lat;
- 3) Strategią Polityki Społecznej Województwa Kujawsko-Pomorskiego do roku 2020 – realizowanej w ramach programów operacyjnych jako podstawy do prowadzenia efektywnej i zintegrowanej polityki społecznej w województwie kujawsko-pomorskim;
- 4) Strategii Rozwoju Powiatu Wąbrzeskiego na lata 2013 – 2020 będącej nowym myśleniem o przyszłości rozwoju powiatu w kontekście nowych dokumentów strategicznych województwa oraz dyskusją nad nową prognozą finansową Unii Europejskiej;
- 5) Powiatowego programu działań na rzecz osób niepełnosprawnych w Powiecie Wąbrzeskim na lata 2014 – 2020, określającym zadania wyrównujące szanse osobom niepełnosprawnym w powiecie;
- 6) Powiatowego Programu Rozwoju Pieczy Zastępczej w Powiecie Wąbrzeskim na lata 2015 – 2017;
- 7) Powiatowego Programu Oddziaływań Korekcyjno-Edukacyjnych dla Osób Stosujących Przemoc w Rodzinie w Powiecie Wąbrzeskim na lata 2015 – 2020;
- 8) Programu współpracy Powiatu Wąbrzeskiego z organizacjami pozarządowymi i podmiotami, o których mowa w art. 3 ust. 3 ustawy z dnia 24 kwietnia 2003 r. o działalności pożytku publicznego i o wolontariacie na rok 2016, określającego zasady współpracy obu sektorów.

II. Charakterystyka Powiatu Wąbrzeskiego

1. Położenie geograficzne i podział administracyjny

Powiat Wąbrzeski znajduje się w północno-wschodniej części województwa kujawsko-pomorskiego. Ogólna powierzchnia powiatu wynosi 50 198 ha. Należy do najmniejszych powiatów województwa i pod względem wielkości powierzchni znajduje się na 18 miejscu (przed aleksandrowskim). W strukturze użytkowania gruntów przeważają użytki rolne, które łącznie zajmują 41 715 ha (83,1% powierzchni powiatu). Lasy i grunty leśne zajmują 4 145 ha, co stanowi zaledwie 8,27 %.

Powiat Wąbrzeski sąsiaduje z powiatem grudziądzkim (od północy), brodnickim (od wschodu), golubsko-dobrzyńskim (od południa), toruńskim (od południowego zachodu) i chełmińskim (od zachodu). Pod względem administracyjnym powiat wąbrzeski dzieli się na 5 jednostek szczebla podstawowego tj. gmina miejska Wąbrzeźno oraz gminy wiejskie: Dębowa Łąka, Książki, Płużnica i Wąbrzeźno. Jest to jeden z najmniejszych powiatów Województwa Kujawsko-Pomorskiego (mniejszy jest tylko Powiat Aleksandrowski), zajmuje 2,79% jego powierzchni, a zamieszkuje w nim 1,68% ogółu ludności województwa (2011). Pod względem liczby ludności Powiat Wąbrzeski jest najmniejszym powiatem województwa.



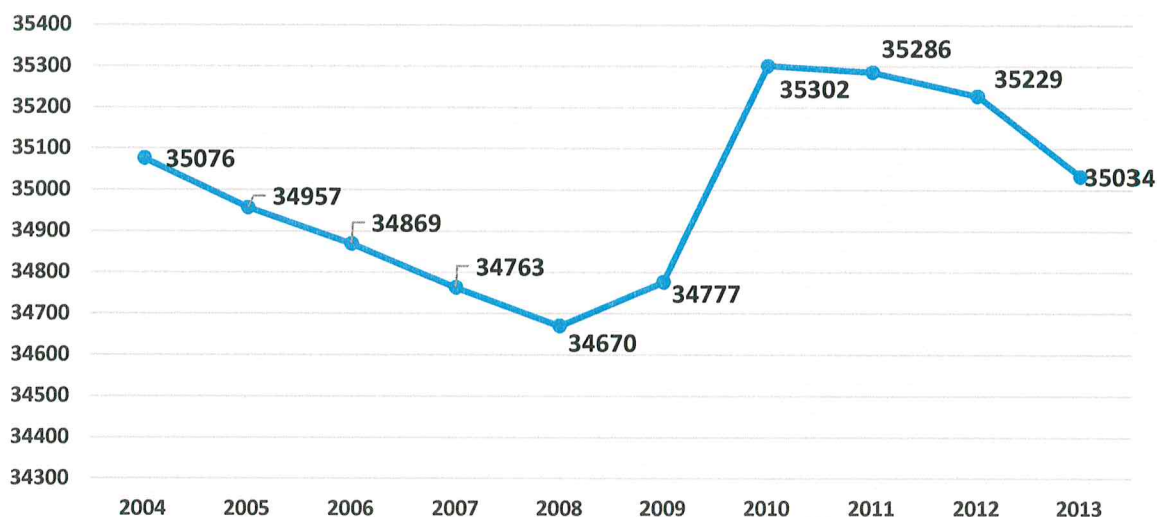
W układzie fizycznogeograficznego podziału Polski J. Kondrackiego (1988) obszar powiatu wąbrzeskiego leży w obrębie makroregionu Pojezierze Chełmińsko-Dobrzyńskie, w mezoregionie Pojezierze Chełmińskie. Jedynie niewielki fragment w północno-zachodniej części powiatu (na terenie gminy Płużnica) znajduje się w makroregionie Dolina Dolnej Wisły. Na obszarze powiatu obserwuje się znaczne zróżnicowanie poszczególnych komponentów środowiska geograficznego. Przeważająca część powiatu leży w obrębie polodowcowej wysoczyzny morenowej, użytkowanej rolniczo i odlesionej. Południowo-zachodnia, środkowa i środkowo-wschodnia część powiatu znajduje się w obrębie tzw. sandru wąbrzeskiego, który zbudowany jest głównie z osadów piaszczystych i w części porośnięty lasami.

2. Struktura demograficzna

Struktura demograficzna jest istotnym elementem wskazującym trendy i kształtującym kierunki rozwoju danego regionu. Łączna liczba mieszkańców powiatu na koniec 2013 r. wynosiła 35034 osoby, co stanowi ok. 1,7% mieszkańców województwa kujawsko-pomorskiego. Na przestrzeni ostatniej dekady liczba ludności podlegała znacznym zmianom. Na początku badanego okresu liczba ludności powiatu systematycznie malała, aż do roku 2008. Od 2009 roku zauważa się znaczny wzrost liczby mieszkańców, w porównaniu z 2008 r. o 632 osoby. Największy przyrost liczby ludności odnotowano w 2010 roku. Od tego roku następuje ponownie systematyczny spadek liczby mieszkańców. Dane demograficzne wskazują wyraźne zmniejszenie się populacji mieszkańców

Powiatu Wąbrzeskiego. Liczbę ludności powiatu w podziale na lata 2004-2013 oraz na poszczególne gminy zaprezentowano na poniższych wykresach.

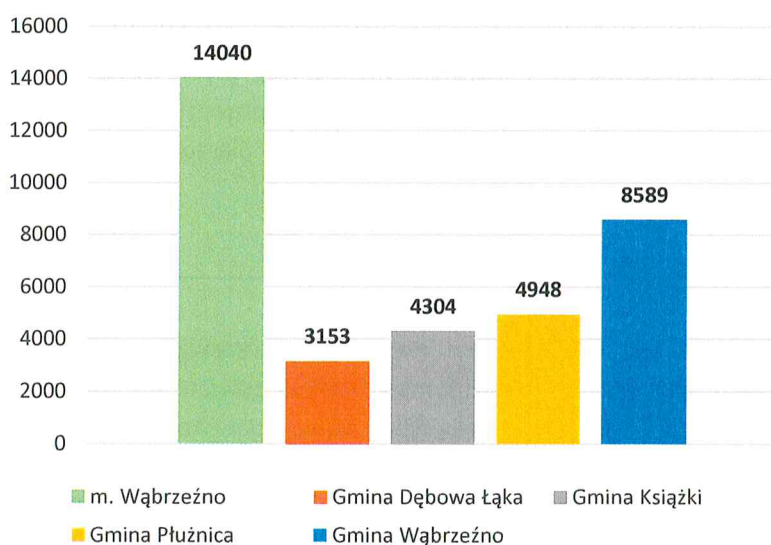
Wykres 1. Liczba ludności w Powiecie Wąbrzeskim w latach 2004-2013.



Źródło: opracowanie własne na podstawie danych BDL – GUS.

Najbardziej zaludnioną gminą powiatu jest gmina miejska Wąbrzeźno (40,08% mieszkańców powiatu) i gmina wiejska Wąbrzeźno (24,52% mieszkańców powiatu) - osoby zamieszkujące te gminy obejmują łącznie blisko 65% mieszkańców powiatu. Z kolei najmniej zaludniona jest gmina Dębowa Łąka (9% mieszkańców powiatu). Powiat charakteryzuje się wysokim wskaźnikiem ludności wiejskiej w ogólnej liczbie mieszkańców powiatu - udział ludności wiejskiej wynosi 59,92%, zaś średnia dla województwa to 39,8%.

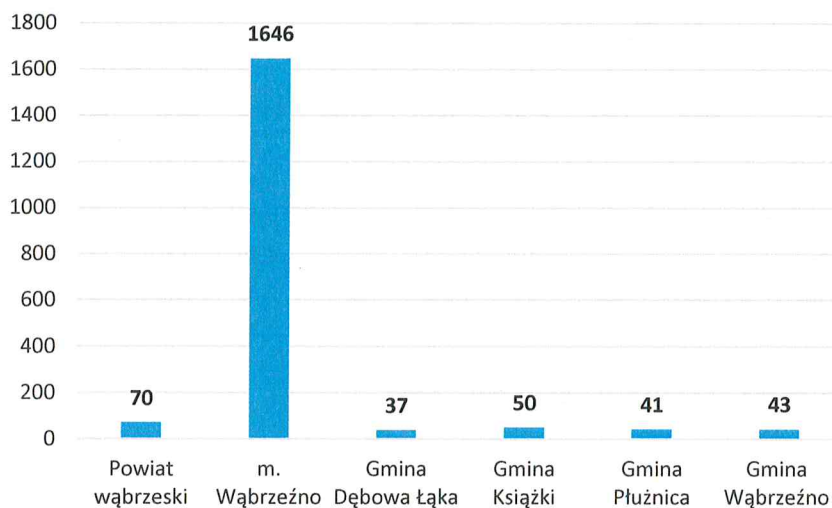
Wykres 2. Liczba ludności w poszczególnych gminach Powiatu Wąbrzeskiego – stan na 31.12.2013 r.



Źródło: opracowanie własne na podstawie danych BDL – GUS.

Powiat Wąbrzeski charakteryzuje się stosunkowo niską gęstością zaludnienia – 70 osób/km² (średnia wojewódzka jest znacznie wyższa i wynosi 117 osób/km²). Najwyższą gęstością zaludnienia charakteryzuje się gmina miejska Wąbrzeźno (1646 osób/km²). Powiat charakteryzuje się niewielką gęstością zaludnienia na obszarach wiejskich. Najniższy wskaźnik wykazuje gmina Dębowa Łąka - 37 osób/km², najwyższy spośród gmin wiejskich – gmina Książki (50 osób/km²).

Wykres 3. Gęstość zaludnienia powiatu oraz poszczególnych gmin – stan na 31.12.2013 r.

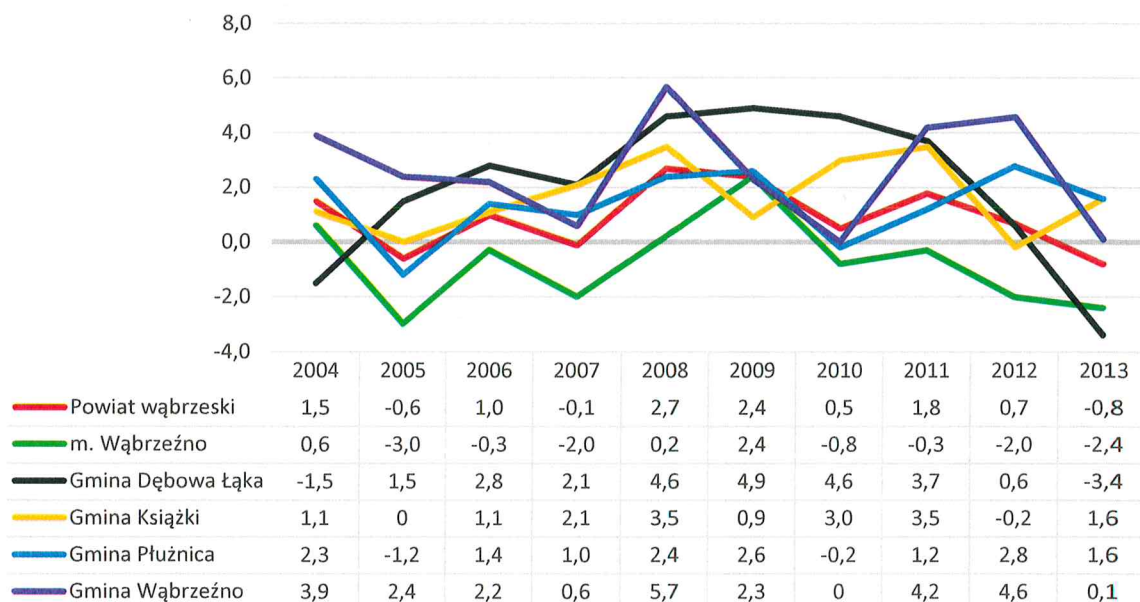


Źródło: opracowanie własne na podstawie danych BDL – GUS.

Pod względem płci w powiecie występuje porównywalna liczba kobiet i mężczyzn. W analizowanym okresie nie odnotowano żadnych znaczących zmian w proporcjach liczby kobiet (ok. 50,78%) i mężczyzn (ok. 49,22%) w ogólnej liczbie mieszkańców powiatu.

Liczba mieszkańców powiatu uwarunkowana jest wielkością przyrostu naturalnego i saldem migracji. Przyrost naturalny w powiecie jest ujemny (-0,8), co oznacza, że liczba urodzeń jest niższa niż liczba zgonów. W zestawieniu ze średnim przyrostem dla województwa (-0,3 w 2013 r.) wskaźnik dla powiatu jest mniej korzystny. Na przestrzeni ostatnich 10 lat zauważa się systematyczny spadek liczby urodzeń. Najniższy wskaźnik przyrostu naturalnego występuje w gminie Dębowa Łąka (-3,4) oraz w mieście Wąbrzeźno (-2,4). W gminie Książki i gminie Płużnica wskaźnik kształtuje się na poziomie 1,6 dla obu gmin i gminie Wąbrzeźno (0,1). Prawie we wszystkich gminach liczba urodzeń drastycznie maleje, jedynie w gminie Książki zauważa się niewielki wzrost.

Wykres 4. Przyrost naturalny dla powiatu oraz poszczególnych gmin na przestrzeni 10 lat – stan na 31.12.



Źródło: opracowanie własne na podstawie danych BDL – GUS.

Natomiast saldo migracji na pobyt stały w powiecie jest ujemne. Saldo migracji gminnych wewnętrznych w 2013 r. wyniosło - 122, zaś saldo migracji zagranicznych -54. Ujemna wartość salda migracji występuje we wszystkich gminach powiatu.

W Powiecie Wąbrzeskim w 2013 roku udział ludności w wieku przedprodukcyjnym wynosił 19,7% ogółu ludności, w wieku produkcyjnym 63,5%, a w wieku poprodukcyjnym 16,7%. Wskaźniki te dla województwa wynoszą odpowiednio: wiek przedprodukcyjny 18,5%, wiek produkcyjny 63,7%, wiek poprodukcyjny 17,8%. W stosunku do struktury ludności w województwie dane dla powiatu są bardziej korzystne. Na przestrzeni ostatnich lat w powiecie zauważany jest stopniowy, sukcesywny spadek liczby osób w wieku przedprodukcyjnym oraz wzrost liczby osób w wieku poprodukcyjnym, zgodnie z ogólnopolskim trendem starzenia się społeczeństwa. Przede wszystkim wskaźnik ten niekorzystnie kształtuje się w mieście Wąbrzeźno. Udział osób w wieku poprodukcyjnym wzrósł w ciągu 5 lat o 2%, jest wyższy od średniej dla województwa, wynosi 18,6%. Powyższe dane zostały zaprezentowane w poniższej tabeli.

Tabela 1. Udział ludności wg ekonomicznych – stan na 31.12.

Wyszczególnienie	Udział ludności wg ekonomicznych grup wieku w % ludności ogółem					
	Wiek przedprodukcyjny		Wiek produkcyjny		Wiek poprodukcyjny	
	2009 rok	2013 rok	2009 rok	2013 rok	2009 rok	2013 rok
Woj. kuj-pom	19,6	18,5	64,7	63,7	15,7	17,8
Powiat wąbrzeski	21,3	19,7	63,5	63,5	15,3	16,7
Miasto Wąbrzeźno	19,4	18,0	64,0	63,4	16,6	18,6
Gmina Dębowa Łąka	23,7	21,2	60,5	62,3	15,9	16,5
Gmina Książki	21,2	19,9	64,4	64,3	14,4	15,8
Gmina Płużnica	21,2	20,2	64,4	63,9	14,5	15,9
Gmina Wąbrzeźno	23,6	21,6	62,8	63,5	13,7	14,9

Źródło: opracowanie własne na podstawie danych BDL – GUS.

Z prognoz Głównego Urzędu Statystycznego wynika, że osoby starsze (w wieku 65 lat i więcej) w 2035 r. będą stanowiły ponad 23% ludności, co oznacza wzrost o około 10% w stosunku do roku 2007. Co ważne, odsetek osób będących w tzw. *czwartym wieku*, tj. mających 80 lat i więcej wyniesie w 2035 r. 7,2%, podczas gdy w 2007 r. kształtował się na poziomie 3%. Sytuacja demograficzna powinna wpłynąć na politykę społeczną oraz podejmowane działania.

III. Diagnoza społeczna Powiatu Wąbrzeskiego

Ustawa z dnia 5 czerwca 1998 r. o samorządzie powiatowym reguluje zadania publiczne o charakterze ponadgminnym realizowane przez powiat., m.in. zadania z zakresu edukacji publicznej, promocji i ochrony zdrowia, pomocy społecznej, wspierania rodziny i systemu pieczy zastępczej, polityki prorodzinnej, wspierania osób niepełnosprawnych, przeciwdziałania bezrobociu oraz aktywizacji lokalnego rynku pracy, porządku publicznego i bezpieczeństwa obywateli oraz współpracy i działalności na rzecz organizacji pozarządowych i podmiotów określonych w ustawie o działalności pożytku publicznego i o wolontariacie. Realizując określone ustawą zadania powiat zaspokaja potrzeby mieszkańców tworzących lokalną wspólnotę samorządową.

1. Edukacja publiczna

Placówki oświatowe na terenie Powiatu Wąbrzeskiego

Miasto Wąbrzeźno

- 1) Przedszkole Miejskie „Bajka” w Wąbrzeźnie, ul. Żeromskiego 11, Filia nr 1 ul. Tysiąclecia, uczęszcza 200 dzieci, w tym 5 z orzeczeniami o niepełnosprawności i 1 dziecko z indywidualnym programem nauczania, zatrudnia 15 nauczycieli w tym 1 logopedę i 21 pracowników obsługi. Prowadzona jest edukacja przedszkolna. Przedszkole realizuje program wychowania przedszkolnego „W kręgu zabawy”. Zakres działania gmina miejska Wąbrzeźno.
- 2) Szkoła Podstawowa nr 2 im. Jana Pawła II w Wąbrzeźnie, ul. Wolności 30, kształci 466 uczniów łącznie z oddziałami „0”, w tym 26 niepełnosprawnych, zatrudnionych 40 nauczycieli, w tym 2 nauczycieli wspomagających, 2 pedagogów, 1 psychologa, 1 logopedę, 6 nauczycieli korekcyjno – kompensacyjnych, 27 oligofenopedagogów i 2 pedagogów specjalnych oraz 19 pracowników obsługi. Prowadzona jest edukacja na poziomie przedszkolnym z 3 oddziałami i podstawowym z 16 klasami ogólnodostępnymi, 2 klasami integracyjnymi, IPET – 26 uczniów. W szkole realizowane są programy: Indywidualny Program Edukacji Terapeutycznej, Szkolny Program Profilaktyki, Szkolny Program Wychowawczy, psychoedukacyjne, o charakterze socjoterapeutycznym, wyrównanie szans edukacyjnych, dydaktyczno wyrównawcze, korekcyjno-kompensacyjne, rewalidacji indywidualnej. Zakres działania gmina miejska Wąbrzeźno.
- 3) Szkoła Podstawowa nr 3 im. E. Wojnowskiego w Wąbrzeźnie, ul. Tysiąclecia 1, kształci 584 uczniów wraz z oddziałami „0”, w tym 6 niepełnosprawnych. W szkole zatrudnionych jest 45 nauczycieli, 2 pedagogów, 1 logopeda oraz 5 nauczycieli korekcyjno – kompensacyjnych i 18 pracowników obsługi. Prowadzona jest edukacja w 4 oddziałach przedszkolnych, 22 ogólnych, w tym 2 klasy sportowe, IPET – 3 uczniów. Aktualnie uczniowie klas sportowych realizują programy autorskie – piłka ręczna dziewcząt i piłka nożna chłopców. Zakres działania gmina miejska Wąbrzeźno.

- 4) Gimnazjum nr 1 im. Ks. Stefana Kardynała Wyszyńskiego w Wąbrzeźnie przy ul. Wolności 11, kształci 446 uczniów, w tym 8 niepełnosprawnych, zatrudnionych jest 47 nauczycieli, 2 pedagogów, 1 psycholog i 22 pracowników obsługi. Edukacja prowadzona jest na poziomie gimnazjum gdzie znajduje się 16 klas o profilu ogólnym, 2 sportowe, 1przysposabiający do pracy. W szkole 9 uczniów objętych jest indywidualnym programem nauczania. Zakres działania gmina miejska Wąbrzeźno.
- 5) Zespół Szkół Zawodowych w Wąbrzeźnie, ul. Żeromskiego 6, kształci 533 uczniów, w tym 12 niepełnosprawnych, zatrudnia 40 nauczycieli, 1 pedagoga i 13 pracowników obsługi. Kształcenie w zawodach:
 - technik – ekonomista, logistyk, mechanik, mechatronik, hotelarstwa, obsługi ruchu turystycznego,
 - zasadnicza szkoła zawodowa: sprzedawca, mechanik – monter maszyn i urządzeń, fryzjer,
 - oddziały wielozawodowe.
- 6) Zespół Szkół Ogólnokształcących w Wąbrzeźnie, ul. Wolności 35, kształci 235 uczniów, zatrudnia 22 nauczycieli, 1 pedagoga i 10 pracowników obsługi. Kształcenie ogólne – liceum ogólnokształcące.
- 7) Poradnia Psychologiczno-Pedagogiczna w Wąbrzeźnie, ul. Wolności 35, zatrudnia 8 nauczycieli, 4 pedagogów, 3 psychologów, 1 logopedę oraz 2 pracowników administracji- lekarza konsultanta i starszego referenta, oraz 1 pracownika obsługi . Teren działania – Powiat Wąbrzeski. Poradnia jest placówką usługową i ogólnodostępną, realizuje zadania poprzez diagnozowanie, terapię i poradnictwo psychologiczno – pedagogiczne, logopedyczne, doradztwo zawodowe.
- 8) Centrum Kształcenia Praktycznego i Ustawicznego w Wąbrzeźnie, ul. Staszica 2, kształci 87 uczniów, zatrudnia 22 nauczycieli i 7 pracowników obsługi, zakres działania - Powiat Wąbrzeski. Centrum prowadzi kształcenie praktyczne uczniów szkół zawodowych oraz kształcenie ustawiczne dorosłych.
- 9) Świetlica socjoterapeutyczna jest jedną z komórek organizacyjnych Wąbrzeskiego Centrum Profilaktyki, Terapii i Integracji Społecznej, ul. 1- go Maja 46 w Wąbrzeźnie. W ramach świetlicy prowadzona jest działalność: opiekuńczo – wychowawcza, edukacyjno – profilaktyczna, socjoterapeutyczna.

Gmina Dębowa Łąka

- 1) Zespół Szkół im. gen. J. Bema w Dębowej Łące 127, 87-207 Dębowa Łąka kształci 186 uczniów (15 oddział „0”, 56 szkoła podstawowa, 115 gimnazjum), w tym 9 niepełnosprawnych i 2 dzieci z indywidualnym programem nauczania. W szkole zatrudnieni są nauczyciele na 21,02 etatu, pedagog na 0,5 etatu, 1 administrator i 3 pracowników obsługi. Realizowane programy : Kaganek, Yungers.
- 2) Szkoła Podstawowa w Wielkich Radowiskach 2, 87-207 Dębowa Łąka kształci 100 uczniów (19 oddział „0”, 81 szkoła podstawowa), w tym 4 niepełnosprawnych, 1 dziecko z autyzmem. W szkole zatrudnieni są nauczyciele na 10,08 etatu, pracownicy obsługi 2 etaty, pedagog 0,23 etatu. Realizowane programy: Czas na zdrowie, Sklepiki szkolne reaktywacje.

- 3) Szkoła Podstawowa w Łobdowie 6, 87-207 Dębowa Łąka kształci 80 uczniów (11 oddział „0” i 69 szkoła podstawowa), w tym 1 niepełnosprawne. W szkole zatrudnieni są nauczyciele na 9,63 etatu, logopeda na 0,2 etatu i pracownicy obsługi 2 etaty. Szkoła realizuje program „Englisch Tea hing”.
- 4) Specjalny Ośrodek Szkolno-Wychowawczy w Dębowej Łące 40, 87-207 Dębowa Łąka, kształci 62 uczniów niepełnosprawnych, zatrudnia 25 nauczycieli, 1 pedagoga, 2 logopedów, specjalista terapeuta, psycholog, zakres działania – powiat wąbrzeski i powiaty ościenne, kształcenie specjalne na poziomie podstawowym i gimnazjum, przysposabiającym do pracy, dla uczniów upośledzonych umysłowo w stopniu umiarkowanym i znacznym oraz sprzężenia.

Gmina Książki

- 1) Szkoła Podstawowa i Przedszkole w Książkach, ul. Szkolna 6, zatrudnia 23 nauczycieli, kształci 278 uczniów na poziomie podstawowym, w tym 9 niepełnosprawnych (1 dziecko z upośledzeniem głębokim) oraz 87 dzieci w oddziale przedszkolnym, w tym 4 dzieci niepełnosprawnych, zatrudnia 5 nauczycieli i specjalistów oraz 13 pracowników obsługi w klasach I – IV i 2 pracowników obsługi w oddziale przedszkolnym. Realizowane programy: Szkolny program Profilaktyki, Szkolny Program Wychowawczy. Zakres działania – Gmina Książki.
- 2) Gimnazjum w Książkach, ul. Szkolna 6, kształci 142 uczniów, w tym 7 niepełnosprawnych, zatrudnia 5 nauczycieli, 1 specjalistę, 2 pedagogów, 4 terapeutów i 5 pracowników obsługi. Zakres działania – Gmina Książki.

Gmina Płużnica

- 1) Szkoła Podstawowa w Płużnicy, 87-214 Płużnica, kształci 384 uczniów, zatrudnia 27 nauczycieli, 2 specjalistów i 3 pracowników obsługi, edukacja na poziomie podstawowym, organ prowadzący Gmina Płużnica. Realizowane programy: Rządowy program „Wyprawka szkolna”, „Szkłanka mleka”, „Owoce w szkole”, „Czyste ręce”, „Czyste powietrze”, „Trzymaj formę”.
- 2) Gimnazjum Publiczne w Nowej Wsi Królewskiej, 87-214 Płużnica, kształci 142 uczniów, zatrudnia 15 nauczycieli, 2 specjalistów i 2 pracowników obsługi, edukacja na poziomie gimnazjum. Realizowane programy: Rządowy program „Wyprawka szkolna”, „Ćwiczę, uczę się, wygrywam”.

Gmina Wąbrzeźno

- 1) Szkoła Podstawowa w Jarantowicach 143, 87-200 Wąbrzeźno, kształci 106 uczniów, zatrudnia 12 nauczycieli, w tym 3 specjalistów: pedagog, psycholog i logopeda oraz 4 pracowników administracji i obsługi. Edukacja na poziomie podstawowym, organ prowadzący Gmina Wąbrzeźno. Szkoła realizuje Program Wychowawczy, Program Profilaktyki, program „Razem przeciw przemocy i uzależnieniom”, Program „Trzymaj Formę”, „Dzień bez uzależnień”, Program profilaktyczny kampania STOP PRZEMOCY, Program „Nie pal przy mnie, proszę”, Program „Czyste powietrze wokół nas”.
- 2) Zespół Szkół w Myśliwcu 3, 87-200 Wąbrzeźno, kształci 201 uczniów, w tym 4 uczniów niepełnosprawnych z których 1 objęty jest indywidualnym nauczaniem. W szkole zatrudnionych jest 29 nauczycieli, 4 specjalistów w tym 2 pedagogów, psycholog, logopeda oraz 4 pracowników obsługi. Edukacja prowadzona jest na poziomie podstawowym i gimnazjum, organ prowadzący

Gmina Wąbrzeźno. Realizowane programy: Program Wychowawczy, Program Profilaktyki, Program „Trzymaj Formę”, „Dzień bez uzależnień”, „Zachowaj równowagę”.

- 3) Zespół Szkół w Ryńsku, ul. Szkolna 4, kształci 362 uczniów, w tym 16 uczniów niepełnosprawnych objętych indywidualnym programem nauczania. Szkoła zatrudnia 35 nauczycieli, 2 pedagogów, psychologa i logopedę oraz 10 pracowników obsługi. Prowadzona jest edukacja na poziomie podstawowym i gimnazjum, organ prowadzący Gmina Wąbrzeźno. Realizowane programy: Program Wychowawczy, program profilaktyki „Warto być”, Program „Trzymaj Formę”, Program „Agresji Stop”, „Dzień bez uzależnień”, „Tydzień STOP Przemocy”.
- 4) Zespół Szkół w Zieleniu, kształci 219 uczniów łącznie z oddziałem przedszkolnym, w tym 9 uczniów niepełnosprawnych realizujących indywidualny program edukacyjno – terapeutyczny. W szkole zatrudnionych jest 26 nauczycieli, 1 pedagog, 1 psycholog oraz 7 pracowników obsługi. Edukacja prowadzona jest na poziomie podstawowym i gimnazjum, organ prowadzący Gmina Wąbrzeźno. Realizowane programy: Program Wychowawczy, Szkolony Program Profilaktyki, Trzymaj Formę”, „Saper”, „Dzień bez uzależnień”, „ Jestem OK”, „ Czy dzieci lubią być bite”?, „Gimnazjada”, „Klasa na Medal”, „Żyj skuteczniej”.
- 5) Zespół Szkół we Wroniu 28, 87–200 Wąbrzeźno, kształci 228 uczniów, zatrudnionych jest 39 nauczycieli, 1 pedagog i 11 pracowników obsługi. Edukacja ponadgimnazjalna w zawodach:
 - technik– rolnik, informatyk, budownictwa, żywienia i usług gastronomicznych, architektury krajobrazu, usług fryzjerskich;
 - liceum ogólnokształcące – o ukierunkowaniu służby mundurowe. Organ prowadzący Powiat Wąbrzeski.

2. Placówki sportowe i rekreacyjne

Gmina Płużnica

- 1) Uczniowski Klub Sportowy, 87-214 Płużnica, zakres działania – umożliwienie dzieciom i młodzieży uprawiania sportu, stworzenie systemu i zasad współzawodnictwa; propagowanie zdrowego trybu życia, kultury fizycznej i aktywnego wypoczynku; prowadzenie szkolenia w sekcji piłki nożnej dla dzieci i młodzieży w wieku od 10 do 15 lat z terenu gminy Płużnica; udział w zawodach w ramach rozgrywek; realizowane programy: „Organizacja zajęć z zakresu kultury fizycznej”.

Miasto Wąbrzeźno

- 1) Miejski Klub Sportowy „Unia”, ul. Tysiąclecia 3, 87-200 Wąbrzeźno, zakres działania - propagowanie sportu, zrzeszanie sportowców w różnym wieku, organizacja meczy i zawodów sportowych, siłownia, współuczestniczenie w akcjach sportowych z innymi podmiotami; organ prowadzący gmina miejska Wąbrzeźno.
- 2) Pływalnia Miejska im. Pawła Bączyńskiego, ul. Matejki 2a, 87-200 Wąbrzeźno, zakres działania - organizacja zajęć sportowych w niecce sportowej, nauki pływania w niecce sportowej i rekreacyjnej, sauna sucha, Aqua –aerobik, terapia wodna; organ prowadzący gmina miejska Wąbrzeźno.

- 3) Wąbrzeski Klub Sportów i Sztuk walki, ul. Mikołaja z Ryńska 28/11, 87-200 Wąbrzeźno, zakres działania - zajęcia dla dzieci, młodzieży i dorosłych w kategoriach Kickboxing-Muay Thai-K1 i Kyokushin karate.

Gmina Książki

- 1) Klub Sportowy „Zryw”, 87-222 Książki, zakres działania - organizowanie pozalekcyjnego życia sportowego dzieci i młodzieży; szkolenie zawodników; organizowanie imprez sportowych i kulturalnych; współdziałanie z władzami samorządowymi gminy; współpraca z innymi klubami sportowymi; prowadzenie profilaktycznej działalności informacyjnej i edukacyjnej dla młodzieży zagrożonej.

3. Placówki kultury

Gmina Płużnica

- 1) Gminna Biblioteka Publiczna w Płużnica, której zadaniem jest zaspokajanie i rozwijanie potrzeb czytelniczych społeczeństwa oraz upowszechnianie wiedzy i rozwój kultury; organ prowadzący gmina wiejska Płużnica;

Miasto Wąbrzeźno

- 1) Wąbrzeski Dom Kultury, ul. Wolności 47, 87-200 Wąbrzeźno, zakres działania – edukacja kulturalna i wychowanie przez sztukę; rozpoznawanie, rozbudzanie i zaspokajanie potrzeb kulturalnych; tworzenie warunków do rozwoju oraz wspierania amatorskiego ruchu artystycznego; tworzenie warunków dla podtrzymywania tradycji folklorystycznych, w tym rękodzieła ludowego i artystycznego; współpraca, w tym również międzynarodowa, z placówkami oświatowymi, instytucjami i stowarzyszeniami kulturalnymi oraz organizacjami pozarządowymi w dziedzinie kultury i sztuki; rozwijanie kultury artystycznej i filmowej przez upowszechnianie sztuki profesjonalnej, a także dzieł krajowej i światowej kinematografii; organizowanie wystaw, konkursów, koncertów, imprez plenerowych, przeglądów, festiwali oraz innych cyklicznych imprez artystycznych, ze szczególnym uwzględnieniem tradycji kultury lokalnej; prowadzenie działalności oświatowej oraz organizowanie wszelkiego rodzaju kursów specjalistycznych i szkoleń; prowadzenie różnorodnych form wypoczynku dla dzieci i młodzieży; prowadzenie działalności informacyjnej i wydawniczej; prowadzenie działalności turystyczno-rekreacyjnej (w tym Miejskiego Punktu Informacji); prowadzenie współpracy zagranicznej; prowadzenie muzeum. Realizowane programy przez Wąbrzeski Dom Kultury: zajęcia dla dzieci i młodzieży w ramach wakacji i ferii szkolnych; prowadzenie kół zainteresowań (orkiestra dęta, taniec nowoczesny, koło plastyczne, koło szachowe, klub krótkofalowców, klub seniora, Uniwersytet Trzeciego Wieku, teatr Studio Form Niezależnych, zespoły rockowe, zumba, aerobik); wystawy regionalnych twórców oraz hobbystów; plenery malarskie i rzeźbiarski; konkursy plastyczne, tańca nowoczesnego, muzyczne; kiermasze świąteczne; projekcje filmowe.; organ prowadzący gmina miejska Wąbrzeźno.
- 2) Miejska i Powiatowa Biblioteka Publiczna im. Witalisa Szlachcikowskiego, ul. Wolności 38, 87-200 Wąbrzeźno, zakres działania - zadania czytelnicze i kulturalne na rzecz mieszkańców Wąbrzeźna i powiatu wąbrzeskiego; realizowane programy: „Internet bez granic” – program przeciw wykluczeniu osób starszych; „Biblioteczne spotkania rodzinne” – program aktywizujący środowisko rodzinne z małymi dziećmi nieuczęszczającymi do przedszkola, zapewniający rozwój społeczno-

kulturalny; „Moja Biblioteka – mój czas” – program aktywizujący społecznie i twórczo grupy osób starszych; „Dyskusyjne kluby książki” – program umożliwiający wspólne spotkania różnych grup społecznych i dający możliwość wypowiedzenia swoich opinii, myśli i poglądów w sposób demokratyczny, program sprzyja rozwojowi społeczeństwa obywatelskiego; „Biblioterapia” – zajęcia, spotkania, konkursy i warsztaty dla osób niepełnosprawnych, projekt ma na celu rozwój intelektualny osób niepełnosprawnych oraz promocję ich działań i twórczości; inne formy działań, których nadrzędnym celem jest rozwój intelektualny społeczności lokalnej, zaspokojenie potrzeb czytelniczych oraz społeczno-kulturalnych, podnoszenie wiedzy, organizacja czasu wolnego itp. Są to np.: „Biblioteczna Akademia Malucha”, spotkania autorskie, promocja lokalnych twórców i ich publikacji, edukacja regionalna różnych grup społecznych, wystawy, konkursy regionalne, zajęcia dla dzieci z rodzin uboższych w czasie wakacji i ferii zimowych, współpraca biblioteki w organizacji wielu przedsięwzięć innych instytucji, organizacji i placówek; organ prowadzący gmina miejska Wąbrzeźno i powiat.

Gmina Wąbrzeźno

- 1) Gminna Biblioteka Publiczna w Pływaczewie z filiami w Myśliwcu, Orzechowie, Ryńsku, Wałyczu, zakres działania – zaspokajanie i rozwijanie potrzeb czytelniczych społeczeństwa oraz upowszechnianie wiedzy i kultury na terenie Gminy Wąbrzeźno; realizowany program: Gminny Dzień Bez Uzależnień połączony z Dniem Dziecka; organ prowadzący Gmina Wąbrzeźno.

Gmina Książki

- 1) Gminny Ośrodek Kultury, ul. Szkolna 4, 87-222 Książki, zakres działania - tworzenie warunków do rozwoju i upowszechniania kultury; edukacja kulturalna i wychowanie przez sztukę; prezentacje dorobku i sylwetek regionalnych i ogólnopolskich twórców; promocja gminnej kultury sztuki; kształtowanie wzorców i nawyków aktywnego uczestnictwa w kulturze; adresowanie propozycji kulturalnych do różnych grup odbiorców; współpraca z placówkami oświatowo-wychowawczymi działającymi na terenie gminy oraz innymi instytucjami i domami kultury; pozyskiwanie jak największej liczby odbiorców oferowanych propozycji kulturalnych; organ prowadzący gmina wiejska Książki.

4. Ochrona zdrowia

Na terenie Powiatu Wąbrzeskiego działają następujące placówki ochrony zdrowia:

- 1) Niepubliczny Zakład Opieki Zdrowotnej Nowy Szpital sp. z o.o. w Wąbrzeźnie, ul. Wolności 27, 87-200 Wąbrzeźno. Na terenie szpitala funkcjonują 3 oddziały - Oddział wewnętrzny - 60 łóżek, Oddział chirurgii ogólnej - 30 łóżek, Oddział ginekologiczny - 13 łóżek oraz Zakład Opiekuńczo – Leczniczy liczący obecnie 45 łóżek. NZOZ Nowy Szpital dysponuje 15 poradniami specjalistycznymi (Poradnia Dziecięca - w ramach POZ przy NZOZ Nowy Szpital, Poradnia Ginekologiczna, Poradnia Chirurgiczna Ogólna, Poradnia Chirurgii Urazowo – Ortopedycznej, Poradnia Pulmonologiczna, Poradnia Okulistyczna, Poradnia Otolaryngologiczna, Poradnia Psychiatryczna, Poradnia Psychologiczna, Poradnia Diabetologiczna, Poradnia Dermatologiczna, Poradnia Rehabilitacyjna, Poradnia Kardiologiczna, Poradnia Endokrynologiczna, Poradnia Gastroenterologiczna, Ratownictwo medyczne składa się z 3 karettek oraz dyspozytorni. W skład karetki specjalistycznej

tw. „S” wchodzi lekarz i dwóch ratowników medycznych, druga karetka podstawowa tzw. „P” w skład, której wchodzi dwóch ratowników oraz karetka transportowa zapewniająca transporty pacjentów na terenie powiatu wąbrzeskiego oraz zapewniająca transporty międzyszpitalne. NZOZ realizuje również programy profilaktyczne. Liczba programów oraz zakres merytoryczny uzależniony jest od podpisanych umów z NFZ. Na terenie szpitala znajdują się pracownie diagnostyczne, świadczące usługi dla pacjentów szpitala oraz na zewnątrz: laboratorium analityczne, pracownia RTG oraz USG. Bardzo ważną dla pacjentów powiatu wąbrzeskiego jest również komórka rehabilitacji medycznej;

- 2) Niepubliczny Zakład Opieki Zdrowotnej „MIG – MED”, ul. Niedziałkowskiego 5, 87-200 Wąbrzeźno, udziela świadczeń w ramach podstawowej opieki zdrowotnej oraz kontraktu z Narodowym Funduszem Zdrowia, prowadzi poradnie: ogólną, dziecięcą, ultrasonograficzną, alergologiczną, laryngologiczną, neurologiczną, psychiatryczną oraz psychologiczną, pulmonologiczną, endokrynologiczną, diabetologiczną, reumatologiczną, logopedyczną, urologiczną, kardiologiczną, okulistyczną, chorób metabolicznych, medycyny pracy oraz gabinet medycyny szkolnej;
- 3) Niepubliczny Zakład Opieki Zdrowotnej „Amicus”, ul. Grudziądzka 58, 87-200 Wąbrzeźno, udziela świadczeń w ramach podstawowej opieki zdrowotnej oraz kontraktu z Narodowym Funduszem Zdrowia, prowadzi poradnie: pediatryczną, internistyczną, dermatologiczną, występują również gabinety: pielęgniarki i położnej podstawowej opieki, zabiegowy oraz punkt szczepień;
- 4) Niepubliczny Zakład Opieki Zdrowotnej – Zespół Lekarski „Medicus” S. C. Swarcewicz – Bejger Ewa, Swarcewicz Tomasz, ul. Gen. Pruszyńskiego 10, 87-200 Wąbrzeźno. W instytucji wykonywane są dwa świadczenia medyczne. W skład zakontraktowanych usług wchodzi profilaktyczne programy zdrowotne, ambulatoryjna opieka specjalistyczna, zawiera także poradnię lekarza rodzinnego i kontrakt na świadczenia wykwalifikowanej pielęgniarki jak również dwie poradnie specjalistyczne. W jednostce istnieje: Poradnia Alergologiczna, Poradnia Dermatologiczna. Dla kobiet zakontraktowano świadczenia położnej podstawowej opieki zdrowotnej w zakresie edukacji w zakresie planowania rodziny, opieki w okresie ciąży i porodu jak również edukacji dla prozdrowotnego trybu życia;
- 5) Niepubliczny Zakład Opieki Zdrowotnej Przychodnia Medycyny Rodzinnej KEMED – Radosław Kędzia, ul. Matejki 20c, 87-200 Wąbrzeźno. W jednostce wykonywane są trzy świadczenia medyczne. Do wykonywanych usług należą: leczenie stomatologiczne, jak również ambulatoryjna opieka specjalistyczna, opieka psychiatryczna i leczenie uzależnień. W wyżej wymienionym Niepublicznym Zakładzie Opieki Zdrowotnej jest gabinet lekarza rodzinnego, pielęgniarki, a także sześć gabinetów specjalistycznych. Największymi z nich są: Poradnia Stomatologiczna, Poradnia Neurologiczna i Poradnia Terapii Uzależnienia od Alkoholu I Współuzależnienia. Specjalnie dla mam udostępniono opiekę wykwalifikowanej położnej w zakresie edukacji związanej z planowaniem rodziny, pomocy w okresie ciąży i porodu, w zakresie higieny;
- 6) Niepubliczny Zakład Opieki Zdrowotnej Przychodnia Specjalistyczna „REMEDIUM” E. C. Ewa i Cezary Zapałowicz, ul. Matejki 2a, 87-200 Wąbrzeźno. Firma zawiera jedną poradnię specjalistyczną – okulistyczną;
- 7) Niepubliczny Specjalistyczny Zakład Opieki Zdrowotnej „EDOMED” , Plac Jana Pawła II 9, 87-200 Wąbrzeźno - Poradnia Endokrynologiczna;
- 8) Przychodnia Medycyny Rodzinnej „Brader” s.c. Sitno 37, 87-200 Wąbrzeźno, udziela świadczeń w ramach podstawowej opieki zdrowotnej oraz kontraktu z Narodowym Funduszem Zdrowia,

- proceeds programs preventive in the area of diseases of the circulatory system. The unit provides: Gabinet Pielęgniarki i Położnej Środowiskowej, Poradnię Dziecięcą, Poradnię Ogólną;
- 9) Samodzielny Publiczny Zakład Opieki Zdrowotnej, 87-214 Płużnica, provides services in the framework of basic health care and a contract with the National Health Fund, provides specialist consultations – K, dental clinic; rehabilitation - massage, physiotherapy, vaccinations, laboratory tests, EKG, point of blood collection, provides preventive programs in the area of vaccination;
 - 10) Ośrodek Zdrowia w Nowej Wsi Królewskiej 42, 87-214 Płużnica, provides services in the framework of basic health care and a contract with the National Health Fund, provides specialist consultations – dental clinic, provides preventive programs in the area of cytological tests;
 - 11) Ośrodek Zdrowia w Ryńsku, ul. Jaszczurkowców 2, 87-213 Ryńsk, provides services in the framework of basic health care and a contract with the National Health Fund, provides specialist consultations – K, dental clinic;
 - 12) Ośrodek Zdrowia w Zieleniu, 87-200 Wąbrzeźno, provides services in the framework of basic health care and a contract with the National Health Fund;
 - 13) Samodzielny Publiczny Zakład Opieki Zdrowotnej w Dębowej Łące, 87-207 Dębowa Łąka, provides services in the framework of basic health care and a contract with the National Health Fund, provides specialist consultations – rehabilitation clinic ambulatory, dental clinic. Services provided: point of blood collection, vaccinations, laboratory tests, cytology, management of pregnancy, women's diseases;
 - 14) Samodzielny Publiczny Zakład Opieki Zdrowotnej Filia w Małym Pułkowie, 87-207 Dębowa Łąka, provides services in the framework of basic health care and a contract with the National Health Fund, provides specialist consultations – gynecological – obstetric ambulatory. Services provided: point of blood collection, vaccinations, laboratory tests, cytology, management of pregnancy, women's diseases;
 - 15) Samodzielny Gminny Zakład Opieki Zdrowotnej, ul. Kujawskiego 8, 87-222 Książki, provides services in the framework of basic health care and a contract with the National Health Fund, provides specialist consultations – K, dental clinic, pediatric, gynecological, internal diseases. Services provided: EKG, spirometry, point of blood collection, vaccinations, physiotherapy, USG.

5. Pomoc społeczna

Pomoc społeczna umożliwia osobom i rodzinom przezwyciężanie trudnych sytuacji życiowych, których nie są w stanie samodzielnie pokonać, wykorzystując własne uprawnienia, zasoby i możliwości oraz wspiera w wysiłkach zmierzających do zaspokojenia niezbędnych potrzeb i umożliwia im życie w warunkach odpowiadających godności człowieka. Zadaniem pomocy społecznej jest także zapobieganie w/w sytuacjom przez podejmowanie działań zmierzających do życiowego usamodzielnienia osób i rodzin oraz ich integracji ze środowiskiem.

Głównymi powodami korzystania z pomocy społecznej na terenie Powiatu Wąbrzeskiego jest ubóstwo oraz bezrobocie, a następnie niepełnosprawność i długotrwała choroba. Tabela wskazuje dane dotyczące liczby rodzin korzystających ze świadczeń ośrodków pomocy społecznej na terenie Powiatu Wąbrzeskiego

Powody przyznania pomocy

L.p.	Wyszczególnienie	Liczba rodzin		Liczba osób w rodzinach
		ogółem	w tym na wsi	
1.	Ubóstwo	1275	765	4050
2.	Sieroctwo	6	3	16
3.	Bezdomność	33	8	38
4.	Potrzeba ochrony macierzyństwa	302	190	1514
	w tym wielodzietność	172	139	1065
5.	Bezrobocie	1227	737	4234
6.	Niepełnosprawność	512	392	1288
7.	Długotrwała lub ciężka choroba	482	422	1324
8.	Bezradność w sprawach opiekuńczo-wychowawczych i prowadzenia gospodarstwa domowego ogółem	189	146	751
	w tym:			
	rodziny niepełne	126	97	405
	rodziny wielodzietne	52	41	320
9.	Przemoc w rodzinie	20	6	71
10.	Potrzeba ochrony ofiar handlu ludźmi	-	-	-
11.	Alkoholizm	161	90	364
12.	Narkomania	3	1	10
13.	Trudności w przystosowaniu do życia po zwolnieniu z zakładu karnego	26	11	22
14.	Trudności w integracji osób, które otrzymały status uchodźcy lub ochronę uzupełniającą	,-	-	-
15.	Zdarzenie losowe	6	6	22
16.	Sytuacja kryzysowa	2	2	9

17.	Kłeska żywiotowa lub ekologiczna	3	3	11
-----	----------------------------------	---	---	----

Udzielone świadczenia

L.p.	Formy pomocy	Liczba osób, którym przyznano decyzją świadczenia	Liczba świadczeń	Kwota świadczeń w zł	Liczba rodzin	Liczba osób w rodzinach
1.	Zasiłki stałe ogółem	242	2419	1007513	256	553
	w tym przyznane dla osoby: samotnie gospodarującej	166	1738	823391	186	325
	pozostającej w rodzinie	76	681	184122	70	228
2.	Zasiłki okresowe ogółem	974	5652	2007856	944	3273
	w tym przyznane z powodu: bezrobocia	846	4943	1796499	807	2801
	długotrwałej choroby	44	299	106110	42	133
	niepełnosprawności	65	340	91117	76	248
	innego	19	70	14130	19	91
3.	Schronienie	7	1289	33812	7	11
4.	Posiłek ogółem:	1443	186744	749168	784	3262
	w tym dla dzieci	965	118138	484001	516	2355
5.	Usługi opiekuńcze ogółem	74	33074	355643	67	84
6.	Zasiłki celowe na pokrycie wydatków powstałych w wyniku zdarzenia losowego	3	4	8800	3	10
7.	Sprawienie pogrzebu:	2	3	5132	2	2
	w tym osobom bezdomnym					

8.	Inne zasiłki celowe i w naturze ogółem:	1445	180	1067758	1354	4291
	w tym zasiłki specjalne celowe	48	123	24734	47	116
9.	Poradnictwo specjalistyczne	x	x	x	139	428
	w tym: prawne	x	x	x	139	428
14.	Interwencja kryzysowa	x	x	x	3	11
15.	Praca socjalna	x	x	x	1045	3361
16.	Odpłatność gminy za pobyt w domu pomocy społecznej	20	229	376115	20	27
17.	Odpłatność gminy za pobyt w instytucjonalnej pieczy zastępczej	8	18	26534	3	2
18.	Odpłatność gminy za pobyt w rodzinnej pieczy zastępczej	15	22	32789	9	16

6. Piecza zastępcza

Z dniem 1 stycznia 2012 r. weszła w życie ustawa o wspieraniu rodziny i systemie pieczy zastępczej, która wprowadziła wiele zmian w zakresie wsparcia rodziny i pieczy zastępczej. Po stronie powiatu powołana została m.in. instytucja organizatora rodzinnej pieczy zastępczej, koordynatora rodzinnej pieczy zastępczej, rodziny pomocowej, zmieniła się kwalifikacja rodzin zastępczych. Ustawodawca wskazał realizację zadań własnych i zleconych realizowanych przez powiat z zakresu wspierania rodziny i systemu pieczy zastępczej oraz zadania organizatora rodzinnej pieczy zastępczej.

Pieczka zastępcza jest sprawowana w dwóch formach: rodzinnej pieczy zastępczej (rodzina zastępcza, rodzinny dom dziecka) oraz instytucjonalnej pieczy zastępczej (placówka opiekuńczo – wychowawcza, regionalna placówka opiekuńczo – terapeutyczna, interwencyjny ośrodek preadopcyjny).

Typy rodzin zastępczych:

- 1) spokrewniona – tworzą ją małżonkowie lub osoba niepozostająca w związku małżeńskim, u których umieszczono dziecko w celu sprawowania nad nim pieczy zastępczej, będący wstępnymi lub rodzeństwem dziecka;
- 2) niezawodowa – tworzą ją małżonkowie lub osoba niepozostająca w związku małżeńskim, u których umieszczono dziecko w celu sprawowania nad nim pieczy zastępczej, nie będący wstępnymi lub rodzeństwem dziecka;

3) zawodowa, w tym zawodowa pełniąca funkcję pogotowia rodzinnego i zawodowa specjalistyczna – tworzą ją małżonkowie lub osoba niepozostająca w związku małżeńskim, u których umieszczono dziecko w celu sprawowania nad nim pieczy zastępczej, nie będący wstępniymi lub rodzeństwem dziecka. W rodzinie zastępczej zawodowej pełniącej funkcję pogotowia rodzinnego umieszcza się dziecko do czasu unormowania jego sytuacji, nie dłużej jednak niż na okres 4 miesięcy. W wyjątkowych sytuacjach okres ten może być przedłużony, za zgodą organizatora rodzinnej pieczy zastępczej, do 8 miesięcy lub do zakończenia postępowania sądowego dotyczącego powrotu dziecka do rodziny, przysposobienia lub umieszczenia w rodzinnej pieczy zastępczej.

W rodzinie zawodowej specjalistycznej umieszcza się w szczególności dzieci legitymujące się orzeczeniem o niepełnosprawności lub orzeczeniem o znacznym lub umiarkowanym stopniu niepełnosprawności, dzieci na podstawie ustawy z dnia 26 października 1982 r. o postępowaniu w sprawach nieletnich, małoletnie matki z dziećmi. W rodzinie specjalistycznej nie można w tym samym czasie umieścić dzieci legitymujących się orzeczeniem o niepełnosprawności lub orzeczeniem o umiarkowanym lub znacznym stopniu niepełnosprawności i dzieci na podstawie ustawy z dnia 26 października 1982 r. o postępowaniu w sprawach nieletnich.

Na terenie Powiatu Wąbrzeskiego funkcjonują rodziny zastępcze spokrewnione, niezawodowe i zawodowe o charakterze pogotowia rodzinnego.

Liczba rodzin zastępczych i dzieci w 2015 r.

	RZ spokrewniona	RZ niezawodowa	RZ zawodowa			ogółem
			ogółem	W tym pełniąca funkcję pogotowia rodzinnego	W tym pełniąca funkcję specjalistyczną	
Liczba rodzin	36	12	1	1	0	49
Liczba dzieci	54	19	6	6	0	79

Dzieci w rodzinnej pieczy zastępczej stan na 31.12.2015 r.

wyszczególnienie	Liczba dzieci				
	RZ spokrewniona	RZ niezawodowa	RZ zawodowa		
			ogółem	W tym pełniąca funkcję pogotowia rodzinnego	W tym pełniąca funkcję specjalistyczną

<i>Dzieci w rodzinnej pieczy zastępczej, w wieku:</i>	53	19	1	1	0
<i>poniżej 1 roku</i>	1	0	0	0	0
<i>od 1 roku do 3 lat</i>	2	0	1	1	0
<i>4-6 lat</i>	5	3	0	0	0
<i>7-13 lat</i>	13	4	0	0	0
<i>14-17 lat</i>	9	5	0	0	0
<i>18-24 lat</i>	13	7	0	0	0

Liczba rodzin zastępczych rozwiązanych w 2015r. i dzieci, które opuściły rodzinną pieczę zastępczą w 2015 r.

	<i>RZ spokrewniona</i>	<i>RZ niezawodowa</i>	<i>RZ zawodowa</i>			<i>ogółem</i>
			<i>ogółem</i>	<i>W tym pełniąca funkcję pogotowia rodzinnego</i>	<i>W tym pełniąca funkcję specjalistyczną</i>	
<i>Liczba rodzin</i>	1	0	0	0	0	1
<i>Liczba dzieci</i>	1	0	5	5	0	6

Liczba rodzin zastępczych utworzonych w 2015 r. i dzieci umieszczonych w 2015 r.

	<i>RZ spokrewniona</i>	<i>RZ niezawodowa</i>	<i>RZ zawodowa</i>			<i>ogółem</i>
			<i>ogółem</i>	<i>W tym pełniąca funkcję pogotowia rodzinnego</i>	<i>W tym pełniąca funkcję specjalistyczną</i>	
<i>Liczba rodzin</i>	2	2	0	0	0	4

Liczba dzieci	4	2	3	3	0	9
----------------------	---	---	---	---	---	---

Powiatowe Centrum Pomocy Rodzinie od 1 stycznia 2012 r. Zarządzeniem nr 17/2011 Starosty Wąbrzeskiego z dnia 13 października 2011 w sprawie wyznaczenia organizatora rodzinnej pieczy zastępczej zostało wyznaczone na organizatora rodzinnej pieczy zastępczej i realizuje zadania powiatu w zakresie wspierania rodziny i systemu pieczy zastępczej w zakresie prowadzenia naboru i kwalifikowania kandydatów do pełnienia funkcji rodziny zastępczej, przeprowadzania badań pedagogicznych i psychologicznych, organizowanie szkoleń dla kandydatów i rodzin zastępczych, organizowanie dla rodzin zastępczych grup wsparcia, pomocy wolontariuszy, poradnictwa rodzinnego, pomocy prawnej, obejmowanie rodzin zastępczych opieką koordynatora rodzinnej pieczy zastępczej, dokonywania oceny dzieci przebywających w rodzinach zastępczych.

W ramach realizowanych zadań Powiatowe Centrum Pomocy Rodzinie w Wąbrzeźnie organizuje wsparcie osobom usamodzielnianym opuszczającym rodziny zastępcze, całodobowe placówki opiekuńczo – wychowawcze typu rodzinnego i socjalizacyjnego, domy dla matek z małoletnimi dziećmi i kobiet w ciąży, rodziny zastępcze, schroniska dla nieletnich, zakłady poprawcze, specjalne ośrodki szkolno – wychowawcze, specjalne ośrodki wychowawcze, młodzieżowe ośrodki wychowawcze.

Osobie opuszczającej w/w ośrodki po osiągnięciu pełnoletności, w przypadku umieszczenia w pieczy zastępczej na podstawie orzeczenia sądu przyznaje się pomoc na:

- 1) kontynuowanie nauki;
- 2) usamodzielnienie;
- 3) zagospodarowanie

oraz udziela się pomocy w uzyskaniu:

- 1) odpowiednich warunków mieszkaniowych;
- 2) zatrudnienia.

Pomoc wychowankom rodzin zastępczych i placówek opiekuńczo – wychowawczych

	z rodzin zastępczych	z placówek
Osoby kontynuujące naukę i otrzymujące pomoc pieniężną	9	11
Wysokość świadczenia	42.541,93	37.133,68
Osoby, które otrzymały jednorazową pomoc pieniężną na usamodzielnienie	5	2

Wysokość świadczenia	19.500,00	4.947,00
Osoby, które otrzymały pomoc na zagospodarowanie w formie rzeczowej	2	2
Wysokość świadczenia	7.166,00	4.000,00
Osoby, które otrzymały pomoc na zagospodarowanie w formie pieniężnej	1	0
Wysokość świadczenia	3.000,00	0

Wychowankowie, o których mowa w ustawie o pomocy społecznej, opuszczający mow, mos, zakład poprawczy – 2015 r.

	Liczba osób	Wysokość świadczenia
Pomoc na kontynuowanie nauki	1	2 043,90 zł
Pomoc pieniężna na usamodzielnienie	1	1 647 zł
Pomoc na zagospodarowanie w formie rzeczowej	0	0 zł

Placówka opiekuńczo – wychowawcza zapewnia dziecku całodobową ciągłą opiekę i wychowanie oraz zaspokaja jego niezbędne potrzeby, w szczególności emocjonalne, rozwojowe, zdrowotne, bytowe, społeczne i religijne, a także realizuje przygotowany we współpracy z asystentem rodziny plan pomocy dziecku, umożliwia kontakt dziecka z rodzicami i innymi osobami bliskimi, chyba że sąd postanowi inaczej, podejmuje działania w celu powrotu dziecka do rodziny, zapewnia dziecku dostęp do kształcenia dostosowanego do jego wieku i możliwości rozwojowych, obejmuje dziecko działaniami terapeutycznymi, zapewnia korzystanie z przysługujących świadczeń zdrowotnych.

Typy placówek opiekuńczo-wychowawczych:

- 1) socjalizacyjna;
- 2) interwencyjna;
- 3) specjalistyczno-terapeutyczna;
- 4) rodzinna.

W placówce opiekuńczo-wychowawczej typu socjalizacyjnego, interwencyjnego lub specjalistyczno-terapeutycznego są umieszczane dzieci powyżej 10 roku życia, wymagające szczególnej

opieki lub mające trudności w przystosowaniu się do życia w rodzinie. Umieszczanie dzieci poniżej 10 roku życia w tych placówkach jest możliwe tylko w wyjątkowych przypadkach, szczególnie gdy przemawia za tym stan jego zdrowia lub dotyczy to rodzeństwa. W tych placówkach można umieścić w tym samym czasie łącznie nie więcej niż 14 dzieci, w placówce typu rodzinnego nie więcej niż 8 dzieci (w przypadku rodzeństwa – 10 dzieci).

Zadaniem placówki opiekuńczo – wychowawczej typu interwencyjnego jest doraźna opieka nad dzieckiem w czasie trwania sytuacji kryzysowej. Placówka opiekuńczo – wychowawcza typu specjalistyczno – terapeutycznego sprawuje opiekę nad dzieckiem o szczególnych potrzebach w tym nad dzieckiem niepełnosprawnym, wymagającym specjalnych metod wychowawczych i specjalistycznej terapii, wymagającym wyrównania opóźnień rozwojowych i edukacyjnych.

Na terenie Powiatu Wąbrzeskiego nie funkcjonuje placówka opiekuńczo – wychowawcza. W placówkach opiekuńczo – wychowawczych znajdujących się na terenie innych powiatów w 2015 r. przebywało na dzień 31.12.2015 r. 10 dzieci.

Informacja o dzieciach pochodzących z terenu Powiatu Wąbrzeskiego przebywających w placówkach opiekuńczo – wychowawczych na terenie innych powiatów na dzień 31.12.2015 r.

Lp.	NAZWA POWIATU	Liczba dzieci przebywających w roku 2015 w placówce opiekuńczo-wychowawczej	Liczba dzieci na dzień 31.12.2015 r.
1	Powiat Lipnowski	4 ¹	2
2	Powiat Grudziądzki	5 ²	4
3	Powiat Chełmiński	1 ³	0
4	Powiat Włocławski	3 ⁴	2
5	Powiat Tucholski	2 ⁵	1
6	Powiat Policki	1 ⁶	0
7	Powiat Świecki	1 ⁷	0
8	Miasto Toruń	1	1
9	Powiat Działdowski	1 ⁸	0
RAZEM		19	10

Objaśnienia:

- 1) Dwóch wychowanków opuściło placówkę opiekuńczo – wychowawczą w Lipnie. Jedna wychowanka ukończyła 18 r. ż. , usamodzielniała się i przeszła na kontynuowanie nauki. Drugi z wychowanków został przeniesiony do zakładu poprawczego z uwagi na nie stosowanie się do wytyczonych norm.
- 2) Jeden z wychowanków opuścił placówkę opiekuńczo – wychowawczą w Grudziądzu z uwagi na osiągnięcie 18 r.ż. i przeszedł na kontynuowanie nauki.
- 3) Jedna z wychowanek placówki opiekuńczo – wychowawczej w Chełmnie ukończyła 18 r.ż i opuściła placówkę – usamodzielniała się.
- 4) Jedna z wychowanek placówki opiekuńczo – wychowawczej z powiatu Włocławskiego ukończyła 18 r.ż. i przeszła na kontynuację nauki.
- 5) Jeden z wychowanków placówki opiekuńczo – wychowawczej w Tucholi ukończył 18 r.ż., i opuścił placówkę opiekuńczo – wychowawczą: usamodzielniał się
- 6) Matka wychowanka odzyskała władzę rodzicielską i wychowanek opuścił placówkę opiekuńczo – wychowawczą
- 7) Wychowanka opuściła placówkę opiekuńczo – wychowawczą z powiatu świeckiego z uwagi na osiągnięcie 18 r.ż.
- 8) Matka wychowanka odzyskała całkowitą władzę rodzicielską i wychowanek opuścił placówkę z powiatu Działdowskiego.

Informacja o poniesionych kosztach utrzymania wychowanków pochodzących z terenu Powiatu Wąbrzeskiego przebywających w placówkach opiekuńczo – wychowawczych na terenie innych powiatów w 2015 r.

Lp.	NAZWA POWIATU	KWOTA
1.	Powiat Lipnowski	156.823,46
2.	Powiat Grudziądzki	169.519,65
3.	Powiat Chełmiński	16.839,47
4.	Powiat Świecki	20.300,36
5.	Powiat Włocławski	114.470,97
6.	Powiat Tucholski	65.116,94
7.	Powiat Policki	21.999,06
8.	Powiat Działdowski	20.620,88
9.	Miasto Toruń	30 142,71
RAZEM:		615.833,50 zł

Łącznie w 2015 r. Powiat Wąbrzeski ponosił koszty utrzymania dzieci w placówkach na terenie innych powiatów w wysokości **615 833,50 zł**.

W roku 2015 r. w związku z umieszczeniem dzieci w placówkach opiekuńczo wychowawczych gminy poniosły wydatki w wysokości ogółem **80.045,37 zł** w tym:

- 1) gmina Miasto Wąbrzeźno **45. 729,22** za 5 wychowanków;
- 2) gmina Wąbrzeźno **17.792,55 zł**, za 2 wychowanków ;
- 3) gmina Dębowa Łąka **16.523,60 zł**, za 1 wychowankę.

7. Wspieranie osób niepełnosprawnych

Zadania powiatu w zakresie wspierania osób niepełnosprawnych określa art. 35a ust.1 ustawy z dnia 27 sierpnia 1997r. o rehabilitacji zawodowej i społecznej oraz zatrudnianiu osób niepełnosprawnych (Dz.U z 2011r., Nr 127, poz.721 ze zm.).

Zadania z zakresu rehabilitacji społecznej realizuje Powiatowe Centrum Pomocy Rodzinie. Zadania finansowane są ze środków Państwowego Funduszu Rehabilitacji Osób Niepełnosprawnych. Rehabilitacja społeczna ma na celu umożliwienie osobom niepełnosprawnym uczestnictwo w życiu społecznym, jest skierowana do dorosłych osób niepełnosprawnych oraz do dzieci i młodzieży niepełnosprawnej.

Dofinansowanie uczestnictwa osób niepełnosprawnych i ich opiekunów w turnusach rehabilitacyjnych.

Uczestnictwo w turnusach rehabilitacyjnych zalicza się do podstawowych form rehabilitacji społecznej. Turnus rehabilitacyjny oznacza aktywną formę rehabilitacji, połączoną z elementami wypoczynku, której celem jest ogólna poprawa psychofizycznej sprawności oraz rozwijanie umiejętności społecznych uczestników, między innymi przez nawiązywanie i rozwijanie kontaktów społecznych, realizację i rozwijanie zainteresowań, a także przez udział w innych zajęciach przewidzianych programem turnusu. Raz w roku kalendarzowym osoba niepełnosprawna może otrzymać dofinansowanie do uczestnictwa w turnusie rehabilitacyjnym. Dofinansowany może być również pobyt opiekuna osoby niepełnosprawnej w przypadku, gdy obecność opiekuna wynika z wyraźnego i uzasadnionego zalecenia lekarskiego. W roku 2015 z dofinansowania do turnusu rehabilitacyjnego skorzystało 124 osoby (93 osoby dorosłe, 20 opiekunów osób dorosłych, 8 dzieci i 3 ich opiekunów). Na realizację zadania wydatkowano 128.398 zł.

Dofinansowanie sportu, kultury, rekreacji i turystyki osób niepełnosprawnych.

O dofinansowanie mogą się ubiegać osoby prawne i jednostki organizacyjne nie posiadające osobowości prawnej, jeżeli prowadzą działalność na rzecz osób niepełnosprawnych przez okres co najmniej 2 lat przed dniem złożenia wniosku, udokumentują zapewnienie odpowiednich warunków technicznych i lokalowych do realizacji zadania oraz udokumentują posiadanie środków własnych lub pozyskanych z innych źródeł na sfinansowanie przedsięwzięcia w wysokości nie objętej dofinansowaniem ze środków PFRON. W roku 2015 zawarto 4 umowy na realizację różnych przedsięwzięć i wydatkowano 16.217,10 zł., w tym 3 dla organizacji pozarządowych i 1 dla Miejskiej i Powiatowej Biblioteki Publicznej. W ramach realizacji zadania dofinansowano 2 wycieczki. Jedną sześciodniową do Krynicy Morskiej, Gdyni, Gdańska-Oliwy, Kątów Rybackich, Stegny i Malborka,

w której uczestniczyło 50 osób niepełnosprawnych. Druga wycieczka również 6-dniowa obejmowała wyjazd do Białegostoku, Tykocina, Supraśla, Świętej Wody, Sokółki, Kruszyńian, Hajnówki, Białowieży, Augustowa. Uczestniczyły w niej 34 osoby niepełnosprawne. Dofinansowano także 1-dniowy wyjazd do Teatru Muzycznego w Gdyni na spektakl. Z dofinansowania skorzystało 45 osób niepełnosprawnych i 5 ich opiekunów (rodziców i przewodników). Otrzymała się XII edycja Powiatowego Konkursu Literackiego dla Osób Niepełnosprawnych z cyklu „ Wyprawy literackie” składającego się z części literackiej „O złoty kałamarz” oraz z części recytatorsko-teatralnej „O złotą maskę”. W konkursie uczestniczyło 40 osób niepełnosprawnych.

Dofinansowanie zaopatrzenia w sprzęt rehabilitacyjny, przedmioty ortopedyczne i środki pomocnicze, przyznawane osobom niepełnosprawnym na podstawie odrębnych przepisów.

O dofinansowanie ze środków PFRON zaopatrzenia w sprzęt rehabilitacyjny mogą ubiegać się osoby niepełnosprawne stosownie do potrzeb wynikających z niepełnosprawności i jeśli zachodzi potrzeba prowadzenia rehabilitacji w warunkach domowych przy użyciu tego sprzętu. O dofinansowanie mogą ubiegać się również osoby fizyczne prowadzące działalność gospodarczą, osoby prawne i jednostki organizacyjne nieposiadające osobowości prawnej, jeżeli prowadzą działalność związaną z rehabilitacją osób niepełnosprawnych przez okres co najmniej 2 lat przed dniem złożenia wniosku oraz kiedy udokumentują posiadanie środków własnych lub pozyskanych z innych źródeł na sfinansowanie przedsięwzięcia w wysokości nieobjętej dofinansowaniem ze środków PFRON. Dofinansowanie obejmuje zakup m.in. łóżek rehabilitacyjnych, rowerów rehabilitacyjnych stacjonarnych, masażerów, stepperów, podpórek rehabilitacyjnych, rotoru do ćwiczeń kończyn dolnych i górnych, piłki rehabilitacyjnej, materaca do ćwiczeń. W ramach tego zadania w 2015 roku 19 osób z niepełnosprawnością zakupiło łóżka rehabilitacyjne i rowery rehabilitacyjne stacjonarne oraz inne sprzęty.

Wysokość dofinansowania do zaopatrzenia w przedmioty ortopedyczne i środki pomocnicze wynosiła do 100% udziału własnego osoby niepełnosprawnej w limicie ceny ustalonym na podstawie odrębnych przepisów, jeżeli taki udział jest wymagany lub 150% sumy kwoty limitu, o którym mowa wyżej wyznaczonego przez Fundusz Zdrowia oraz wymaganego udziału własnego osoby niepełnosprawnej w zakupie tych przedmiotów i środków, jeżeli cena zakupu jest wyższa niż ustalony limit. Przedmioty ortopedyczne i środki pomocnicze to są m. in. aparaty słuchowe, wózki inwalidzkie, protezy kończyn dolnych, obuwie ortopedyczne, balkoniki, cewniki, pieluchomajtki, kule i inne, które zakupiło w 2015 roku 390 osób.

Łącznie na zadanie wydatkowano 278.485 zł w roku 2015.

Likwidacja barier architektonicznych, w komunikowaniu się i technicznych, w związku z indywidualnymi potrzebami osób niepełnosprawnych.

Likwidacja barier ma na celu umożliwić lub w znacznym stopniu ułatwić osobie niepełnosprawnej wykonywanie podstawowych, codziennych czynności lub kontaktów z otoczeniem. O likwidację barier architektonicznych, w komunikowaniu się i technicznych mogą ubiegać się osoby niepełnosprawne, jeżeli jest to uzasadnione potrzebami wynikającymi z niepełnosprawności. W roku z 2015 z dofinansowań skorzystało 26 osób, otrzymując dofinansowania w wysokości 80.539,82 zł.

Zlecenie zadań z zakresu rehabilitacji społecznej i zawodowej fundacjom i organizacjom pozarządowym.

Na zlecenie samorządu powiatu zadania z zakresu rehabilitacji społecznej i zawodowej mogą być realizowane ze środków PFRON przez fundacje i organizacje pozarządowe.

Rodzaje zadań, które mogą być zlecane organizacjom pozarządowym zostały określone w rozporządzeniu Ministra Pracy i Polityki Społecznej z dnia 7 lutego 2008 r. w sprawie rodzajów zadań z zakresu rehabilitacji zawodowej i społecznej osób niepełnosprawnych zlecanych fundacjom oraz organizacjom pozarządowym (Dz.U. nr 29, poz. 172). Zlecaniem w/w zadań zajmuje się Powiatowe Centrum Pomocy Rodzinie.

W ramach tego zadania w roku 2015 ogłoszony został przez Zarząd Powiatu konkurs ofert na organizowanie i prowadzenie szkoleń, kursów i warsztatów dla członków rodzin osób niepełnosprawnych, opiekunów, kadry i wolontariuszy bezpośrednio zaangażowanych w proces rehabilitacji zawodowej lub społecznej osób niepełnosprawnych, ze szczególnym uwzględnieniem zagadnień dotyczących procesu integracji osób niepełnosprawnych w najbliższym środowisku i społeczności lokalnej, zwiększenia ich aktywności życiowej i zaradności osobistej oraz niezależności ekonomicznej, podnoszenia umiejętności pracy z osobami niepełnosprawnymi, w tym sprawowania nad nimi opieki i udzielania pomocy w procesie ich rehabilitacji. Zawarto 1 umowę na realizację zadania z Wąbrzeskim Stowarzyszeniem Pomocy Dzieciom Specjalnej Troski. W ramach umowy zorganizowano szkolenie, w którym uczestniczyło 67 osób. Na podstawie zawartej umowy przekazano do Stowarzyszenia 3.000,00 zł. Umowę rozliczono do kwoty 3.000,00 zł.

Zadania z zakresu rehabilitacji zawodowej realizuje Powiatowy Urząd Pracy. Powiatowe Centrum Pomocy Rodzinie prowadzi częściową obsługę finansową tzn. przekazuje środki finansowe.

Rehabilitacja zawodowa ma na celu ułatwienie osobie niepełnosprawnej uzyskania i utrzymania odpowiedniego zatrudnienia i awansu zawodowego przez umożliwienie jej korzystania z poradnictwa zawodowego, szkolenia zawodowego i pośrednictwa pracy.

Pośrednictwo pracy i poradnictwo zawodowe dla osób niepełnosprawnych, ich szkolenie oraz przekwalifikowanie.

W roku 2015 pośrednictwem zawodowym oraz pośrednictwem pracy zostało objętych 117 osób niepełnosprawnych, w tym 67 kobiet z orzeczoną niepełnosprawnością.

Dyrektor Powiatowego Urzędu Pracy inicjuje i organizuje szkolenie dla bezrobotnych osób niepełnosprawnych lub innych osób niepełnosprawnych poszukujących pracy i niepozostających w zatrudnieniu, a zarejestrowanych w powiatowym urzędzie pracy, w celu zwiększenia ich szans na uzyskanie zatrudnienia, podwyższenia dotychczasowych kwalifikacji zawodowych lub zwiększenia aktywności zawodowej, a w szczególności w razie braku kwalifikacji zawodowych, konieczności zmiany kwalifikacji w związku z brakiem propozycji odpowiedniego zatrudnienia, utraty zdolności do pracy w dotychczas wykonywanym zawodzie.

W roku 2015 nie przeszkolono osób niepełnosprawnych z uwagi na brak zainteresowania.

Przyznawanie środków na podjęcie działalności gospodarczej, rolniczej albo wniesienie wkładu do spółdzielni socjalnej.

Osoba niepełnosprawna może otrzymać jednorazowo środki na podjęcie działalności gospodarczej, rolniczej albo wniesienie wkładu do spółdzielni socjalnej, nie więcej jednak niż do wysokości piętnastokrotnego przeciętnego wynagrodzenia. W roku 2015 r. udzielono 1 dotację w wysokości 30.000 zł.

Zwrot kosztów wyposażenia stanowiska pracy w związku z zatrudnieniem osoby niepełnosprawnej.

Pracodawca, który przez okres co najmniej 36 miesięcy zatrudni osobę niepełnosprawną zarejestrowaną w powiatowym urzędzie pracy jako bezrobotną albo poszukującą pracy niepozostającą w zatrudnieniu może otrzymać zwrot kosztów wyposażenia stanowiska pracy do wysokości piętnastokrotnego przeciętnego wynagrodzenia.

W roku 2015 wyposażono 1 stanowisko pracy dla osoby niepełnosprawnej. Zwrot kosztów utworzonego stanowiska pracy - specjalista ds. sprzedaży i reklamy wyniósł 21.000,00 zł.

Do zadań Powiatu wynikających z ustawy o rehabilitacji zawodowej i społecznej oraz zatrudnianiu osób niepełnosprawnych należy podejmowanie działań zmierzających do ograniczenia skutków niepełnosprawności. Jednym z działań w ramach tego zadania jest przystępowanie przez Powiat do programów ogłaszanych przez Państwowy Fundusz Rehabilitacji Osób Niepełnosprawnych. Powiat uczestniczy w dwóch programach pn. „Program wyrównywania różnic między regionami II” i „Aktywny samorząd”.

„Program wyrównywania różnic między regionami II”

Celem strategicznym programu jest wyrównanie szans osób niepełnosprawnych, zamieszkujących regiony słabo rozwinięte gospodarczo i społecznie w dostępie do rehabilitacji zawodowej i społecznej.

Program przewiduje dofinansowanie do:

- 1) wyposażenia obiektów służących rehabilitacji osób niepełnosprawnych w sprzęt rehabilitacyjny,
- 2) likwidacji barier w zakładach opieki zdrowotnej, urzędach i placówkach edukacyjnych w zakresie umożliwienia osobom niepełnosprawnym poruszania się i komunikowania,
- 3) tworzenia spółdzielni socjalnych osób prawnych,
- 4) likwidacji barier transportowych,
- 5) dofinansowania wymaganego wkładu własnego w projektach dotyczących aktywizacji i/lub integracji osób niepełnosprawnych,
- 6) tworzenia warsztatów terapii,
- 7) skierowania do powiatów poza algorytmem dodatkowych środków na finansowanie zadań ustawowych dotyczących rehabilitacji zawodowej osób niepełnosprawnych.

W roku 2014 r. Powiat Wąbrzeski przystąpił do „Programu wyrównywania różnic między regionami II”. W ramach programu pozyskano dofinansowanie do przystosowania pomieszczeń higieniczno – sanitarnych do potrzeb osób niepełnosprawnych w Specjalnym Ośrodku Szkolono –

Wychowawczym w Dębowej Łące. Kwota przyznanego dofinansowania wynosiła 119.424,22 zł. Projekt zakończył się w roku 2015.

Program „Aktywny samorząd”

Od 2012 r. Powiatowe Centrum Pomocy Rodzinie realizowało program, do którego przystąpił Powiat Wąbrzeski pn. „**Aktywny samorząd**”. Formy wsparcia przewidziane w programie adresowane były do uprawnionych osób fizycznych. Głównym celem programu było wyeliminowanie lub zmniejszenie barier ograniczających uczestnictwo w życiu społecznym, zawodowym i w dostępie do edukacji. W roku 2015 program obejmował następujące obszary wsparcia:

I. Moduł I – likwidacja barier utrudniających aktywizację społeczną i zawodową, w tym:

- 1) Obszar A – likwidacja bariery transportowej:
 - a) Zadanie 2-pomoc w uzyskaniu prawa jazdy kategorii B,
- 2) Obszar B – likwidacja barier w dostępie do uczestniczenia w społeczeństwie informacyjnym:
 - a) Zadanie 2 -dofinansowanie szkoleń w zakresie obsługi nabytego w ramach programu sprzętu elektronicznego i oprogramowania,
- 3) Obszar C – likwidacja barier w poruszaniu się:
 - a) Zadanie 2 – pomoc w utrzymaniu sprawności technicznej posiadanego wózka inwalidzkiego o napędzie elektrycznym,
 - b) Zadanie 3 – pomoc w zakupie protezy kończyny, w której zastosowano nowoczesne rozwiązania techniczne, tj. protezy co najmniej na III poziomie jakości,
 - c) Zadanie 4 – pomoc w utrzymaniu sprawności technicznej posiadanej protezy kończyny (co najmniej na III poziomie jakości),
- 4) Obszar D – pomoc w utrzymaniu aktywności zawodowej poprzez zapewnienie opieki dla osoby zależnej,

II Moduł II- pomoc w uzyskaniu wykształcenia na poziomie wyższym.

Powiatowe Centrum Pomocy Rodzinie opracowało druki wniosków do poszczególnych obszarów programu i modułu II oraz „Zasady przyznawania dofinansowania w ramach pilotażowego programu „Aktywny samorząd” w 2015 roku w Powiecie Wąbrzeskim”, które zostały przyjęte Zarządzeniem Nr 4/2015 Kierownika Powiatowego Centrum Pomocy Rodzinie w Wąbrzeźnie z dnia 23.03.2015 r.

Na realizację programu wpłynęły do PCPR 43 wnioski, w tym 37 wniosków na moduł II. Pozytywnie rozpatrzono 41 wniosków i zawarto 41 umów z osobami niepełnosprawnymi. 2 osoby otrzymały dofinansowanie na pomoc w uzyskaniu prawa jazdy, 1 na pomoc w utrzymaniu sprawności technicznej posiadanego wózka inwalidzkiego (zakup akumulatorów do wózka o napędzie elektrycznym) i 3 osoby na dofinansowanie kosztów pobytu dziecka w przedszkolu. Zawarto 35 umów z osobami uczącymi się (studentami), którzy otrzymali środki finansowe na pokrycie kosztów nauki - opłatę za czesne i dodatek na pokrycie kosztów nauki. Środki otrzymane na realizację programu wynosiły 125.407,73 zł, w tym 5.887,69 zł na koszty obsługi programu, 1.177,53 zł na koszty promocji programu i 588,76 zł na ewaluację programu. W ramach programu wykorzystano 118.233,05 zł.

Prowadzenie rehabilitacji osób niepełnosprawnych w różnych typach placówek – Nasz Mały Świat - realizacja zadania publicznego w ramach ogłoszonego otwartego konkursu ofert zgodnie z Uchwałą Nr 150/202/2014 Zarządu Powiatu w Wąbrzeźnie z dnia 3 kwietnia 2014 r.

Zadanie publiczne jest realizowane przez organizację pożytku publicznego - Wąbrzeskie Stowarzyszenie Pomocy Dzieciom Specjalnej Troski. Dzieci uczestnicząc w rehabilitacji ruchowej i społecznej nabyły, rozwinęły i podtrzymywały umiejętności niezbędne do codziennego życia oraz sterowania własnym zachowaniem. Celem prowadzonej rehabilitacji była także integracja rodzin osób niepełnosprawnych, a także orientacja i umiejętność zachowania się dziecka w obcym dla siebie środowisku i otoczeniu. Organizowane były imprezy okolicznościowe. Zadanie prowadzone było w zakresie wspierania rozwoju sprawności psychofizycznych, rehabilitacji ruchowej, hipoterapii i muzykoterapii. Z zadania skorzystało 32 dzieci i młodzieży niepełnosprawnej, tj. z terenu miasta Wąbrzeźna 19 osób, z terenu gminy Wąbrzeźno – 9 osób, z terenu gminy Dębowa Łąka – 1 osoba, z terenu gminy Książki – 3 osoby.

Zadanie finansowane było ze środków PFRON w wysokości 58.483,94 zł oraz ze środków w ramach dotacji w wysokości 7.500 zł. Koszt ogólny zadania wyniósł 65.983,94 zł.

Zadanie było realizowane od 9 kwietnia 2015 r. do dnia 15 grudnia 2015 r.

Orzecznictwo w Powiecie Wąbrzeskim

W oparciu o przepisy ustawy z dnia 27 sierpnia 1997 r. o rehabilitacji zawodowej i społecznej oraz zatrudnieniu osób niepełnosprawnych prowadzone jest postępowanie orzecznicze mające na celu ustalenie:

- niepełnosprawności osób w wieku do 16 roku życia;
- stopnia niepełnosprawności w stosunku do osób, które ukończyły 16 rok życia;
- wskazań do korzystania z ulg i uprawnień przysługujących osobom niepełnosprawnym na podstawie odrębnych przepisów i wynikających z tego ograniczeń funkcjonalnych stosownie do naruszenia sprawności organizmu.

Powiatowy zespół ds. orzekania o niepełnosprawności wydaje także legitymacje dokumentujące niepełnosprawność lub stopień niepełnosprawności oraz od 1 lipca 2014 r. wydaje karty parkingowe dla osób niepełnosprawnych i placówek zajmujących się opieką, rehabilitacją lub edukacją osób niepełnosprawnych.

Od początku swojej działalności do dnia 31.12.2015 r. Powiatowy Zespół wydał ogółem 15.893 orzeczeń, w tym: 13.156 osobom po 16 roku życia i 2.737 osobom przed 16 rokiem życia. Orzeczenia o zaliczeniu do osób niepełnosprawnych zaczęto wydawać od 1 stycznia 2002 r.

W roku 2015 do tut. Zespołu wpłynęło 1038 wniosków o wydanie orzeczenia o stopniu niepełnosprawności oraz 145 wniosków o wydanie orzeczenia o niepełnosprawności. Ogółem wpłynęło 1.173 wnioski.

W roku 2015 odbyło się 118 posiedzeń składów orzekających, na których wydano 1038 orzeczeń osobom powyżej 16 roku życia, w tym 991 orzeczeń z określeniem stopnia niepełnosprawności, 31 orzeczenia o niezaliczeniu do osób niepełnosprawnych i 16 orzeczeń o odmowie ustalenia stopnia niepełnosprawności. Wydano także 139 orzeczeń osobom poniżej

16 roku życia, w tym 105 orzeczenia o zaliczeniu do osób niepełnosprawnych i 34 orzeczenia o niezaliczeniu do osób niepełnosprawnych. Razem wydano 1.177 orzeczeń.

Powiatowy Zespół do Spraw Orzekania o Niepełnosprawności w Wąbrzeźnie wydaje także legitymacje osobom niepełnosprawnym oraz karty parkingowe na podstawie prawomocnych orzeczeń. W roku 2015 wydano 177 legitymacji osobom niepełnosprawnym, w tym 23 legitymacji osobom przed 16 rokiem życia, 154 legitymacji wydanych osobom po 16 roku życia na podstawie ważnych orzeczeń o stopniu niepełnosprawności oraz 274 kart parkingowych dla osób niepełnosprawnych, 2 karty parkingowe dla instytucji.

8. Bezrobocie i rynek pracy

Stopa bezrobocia w Powiecie Wąbrzeskim w grudniu 2015 roku wynosiła **18,10%** (w województwie kujawsko-pomorskim w analogicznym okresie stopa bezrobocia wynosiła 13,3%, w kraju – 9,8%). Na terenie Powiatu Wąbrzeskiego w dalszym ciągu jest bardzo trudna sytuacja. Powiat nadal jest obszarem zagrożonym wysokim bezrobociem.

Liczba osób bezrobotnych zarejestrowanych w Powiatowym Urzędzie Pracy w Wąbrzeźnie wynosiła w dniu 31 grudnia 2015 roku **2419 osób**, w tym **1452 kobiety**. W porównaniu z końcem 2014 roku liczba ta zmniejszyła się ogółem o **322 osoby**, również zmalała liczba kobiet o **93 osoby**. Kobiety stanowią **60,02%** ogółu osób bezrobotnych.

W dniu 31 grudnia 2015 roku w Powiatowym Urzędzie Pracy w Wąbrzeźnie zarejestrowanych było **400 osób z prawem do zasiłku**. W porównaniu z 31 grudnia 2013 roku nastąpił spadek o **26 osoby** ogółem. Udział osób bezrobotnych z prawem do zasiłku stanowi **16,54%** w ogólnej liczbie bezrobotnych.

W badanym okresie w tut. Urzędzie było zarejestrowanych **1454** osób bezrobotnych zamieszkałych na wsi. W porównaniu z końcem 2014 roku liczba osób zamieszkałych na wsi ogółem zmalała o **201 osób**. Udział osób bezrobotnych zamieszkałych na wsi stanowi **60,10%** w ogólnej liczbie bezrobotnych.

Bezrobotni będący w szczególnej sytuacji na rynku pracy w końcu 2014 i 2013 roku ¹

Osoby w szczególnej sytuacji na rynku pracy według grup	
do 30 roku życia	799
w tym do 25 roku życia	458
powyżej 50 roku życia	597
długotrwale bezrobotni	1574
kobiety, które nie podjęły zatrudnienia po urodzeniu dziecka	372
bez kwalifikacji zawodowych	1005
bez doświadczenia zawodowego	565
bez wykształcenia średniego	1649
niepełnosprawni	142

¹¹ Dane statystyczne z tut. Urzędu Pracy zgodnie z Analizą struktury bezrobocia w powiecie wg stanu na dzień 31 grudnia 2015.

9. Porządek publiczny i bezpieczeństwo

W roku 2015 jednostki ochrony przeciwpożarowej z terenu Powiatu Wąbrzeskiego interweniowały 516 razy. W liczbie tej zawiera się 106 działań związanych z gaszeniem pożarów, 399 interwencji prowadzonych w ramach usuwania skutków miejscowych zagrożeń oraz 11 alarmów fałszywych. W porównaniu z rokiem ubiegłym zanotowano spadek liczby interwencji o 19, co stanowi różnicę 3,6%.²

W porównaniu z rokiem 2014 ilość pożarów spadła o 22 zdarzenia. Spadła także minimalnie ilość podjętych działań mających na celu usuwanie skutków powstałych podczas miejscowych zagrożeń o 2 interwencje.³

W roku 2015 na terenie powiatu zanotowano 106 pożarów oraz zanotowano 399 zdarzeń o charakterze miejscowego zagrożenia.⁴

Na terenie działania KP PSP Wąbrzeźno przeprowadzono 80 kontroli, którym poddano 144 obiekty, w tym obiekty użyteczności publicznej, budynki mieszkalne wielorodzinne, obiekty produkcyjne i magazynowe, obiekty wypoczynku dzieci i młodzieży, lasy.⁵

Powiat Wąbrzeski jest powiatem bezpiecznym i spokojnym. Biorąc pod uwagę liczbę stwierdzonych przestępstw od 2012 roku bezpieczeństwo w powiecie z roku na rok wzrasta. Rok 2015 to po raz kolejny spadek w łącznej liczbie stwierdzonych przestępstw, co ma bezpośredni wpływ na stan bezpieczeństwa, niewielki wzrost przestępstw kryminalnych, w tym kradzieży oraz wzrost przestępstw rozbójniczych, z których aż 10 czynów popełnionych w roku 2014, stwierdzono po zebraniu dowodów w roku 2015. Zauważalny jest utrzymujący się na tym samym poziomie stan liczby przestępstw gospodarczych, w tym przestępstw popełnianych na portalach internetowych, gdzie napotykanne są coraz większe trudności w ustalaniu sprawców tych czynów i odzyskiwaniu wyłudzonego mienia.⁶

Na terenie Powiatu Wąbrzeskiego w roku 2015 stwierdzono mniej o 26 przestępstw, w tym

- mniej o 12 nietrzeźwych kierujących pojazdami,
- mniej o 1 włamanie do obiektów,
- mniej o 2 uszkodzenia mienia.⁷

W roku 2015 nie odnotowano działania zorganizowanych grup przestępczych, grup zajmujących się wymuszeniami rozbójniczymi, czy napadami na placówki bankowe, stacje paliwowe, lotto, włamaniami do mieszkań i domków jednorodzinnych, przestępstw na tzw. wnuczka, nie

² Informacja Komendanta Powiatowego Państwowej Straży Pożarnej w Wąbrzeźnie o stanie bezpieczeństwa ochrony przeciwpożarowej na terenie powiatu wąbrzeskiego w 2015 roku, Wąbrzeźno, styczeń 2016 r.

³ Tamże,

⁴ Tamże,

⁵ Tamże,

⁶ Raport roczny 2015 o stanie bezpieczeństwa w powiecie wąbrzeskim i wynikach pracy Komendy Powiatowej Policji w Wąbrzeźnie, styczeń 2015

⁷ Tamże,

odnotowano zabójstwa, nie odnotowano przestępstwa prostytucji i handlu ludźmi, nie odnotowano rozboju z bronią.⁸

W roku 2015 na terenie działania Komendy Powiatowej Policji w Wąbrzeźnie 8 nieletnich popełniło 17 przestępstw. W stosunku do roku 2014 jest to spadek w liczbie sprawców o 7 oraz w liczbie czynów o 7, gdyż wtedy 15 nieletnich popełniło 10 czynów:

- o charakterze gospodarczym żaden nieletni nie popełnił takiego czynu (w roku 2014 również nie stwierdzono, aby nieletni popełnił przestępstwo gospodarcze),

- o charakterze kryminalnym 8 nieletnich popełniło 17 czynów (w roku 2014, 15 nieletnich popełniło 10 przestępstw kryminalnych), z czego 3 nieletnich dokonało 10 przestępstw rozbójniczych (w roku 2014 żaden nieletni nie dokonał takiego czynu), 2 nieletnich popełniło 4 przestępstwa narkotykowe - posiadanie i sprzedaż (w 2014 r. 2 nieletnich popełniło z tej kategorii 2 przestępstwa), 1 nieletni dokonał uszczerbku na zdrowiu (w roku 2014 żaden nieletni nie dokonał takiego czynu), żaden nieletni nie dokonał pobicia, nie dokonał włamania (w roku 2014, 6 nieletnich dokonało 3 włamań), nie dokonał kradzieży (w roku 2014m 1 nieletni dokonał 1 kradzieży) oraz nie prowadził pojazdu w stanie nietrzeźwości.⁹

Na terenie całego powiatu stwierdzono łącznie 474 przestępstw, z których wykryto 360, co pozwoliło na uzyskanie wykrywalności ogólnej na poziomie 75,79 %.¹⁰

W okresie sprawozdawczym policjanci KPP w Wąbrzeźnie w toku realizacji codziennych zadań służbowych zatrzymali na gorącym uczynku przestępstwa lub w bezpośrednim pościgu łącznie 136 sprawców, tj. o 43 sprawców mniej, niż w roku 2014 (w roku 2015 r. stwierdzono 474 przestępstwa mniej, niż w roku 2014 o 26). Policjanci KPP Wąbrzeźno doprowadzili łącznie 386 osób, z tego na zarządzenie do PDOZ, do Izby Wytrzeźwień i miejsca zamieszkania – 206 osób, 7 nieletnich pod działaniem alkoholu do miejsc zamieszkania, 10 uciekinierów do ośrodków wychowawczych i poprawczych.¹¹

Policjanci Wydziału Prewencji i Ruchu Drogowego KPP w Wąbrzeźnie w 2015 roku w toku wykonywanej służby prowadzili 707 spraw o wykroczenie, z tego 337 spraw skierowano do Sądu Rejonowego, w tym 18 na osoby nieletnie, sporządzono wystąpienia 46 do Sądu i 5 do szkoły, 305 postępowań zakończono odstąpieniem od skierowania wniosku o ukaranie, 2 postępowania przekazano do innych organów prowadzących, na rok 2016 przeszło 46 postanowień. Wylegitymowano 28.060 osób (Zespół Ruchu Drogowego – 13.429, Rewir Dzielnicowych – 5.165, Ogniwo Patrolowo-Interwencyjne – 8.868 osób, Zespół ds. Nieletnich i Patologii - 598).¹²

W analizowanym okresie służby prewencyjne przeprowadziły 4.040 interwencji (w mieście – 2.736, poza terenem miasta – 1.304), tj. o 409 interwencji mniej, niż w 2014 roku. Wszyscy policjanci Wydziału Prewencji i RD nałożyli 7.541 mandatów karnych (więcej niż w roku 2014 o 530) na sumę 921.100 zł., z interwencji sporządzono 49 Niebieskich Kart (mniej niż w roku 2014 o 15), ustalono

⁸ Raport roczny 2015 o stanie bezpieczeństwa w powiecie wąbrzeskim i wynikach pracy Komendy Powiatowej Policji w Wąbrzeźnie, styczeń 2015

⁹ Tamże,

¹⁰ Tamże,

¹¹ Tamże,

¹² Tamże,

50 osób pokrzywdzonych w wyniku przemocy domowej, w tym 1 małoletnią, przeprowadzono 7 poszukiwań tzw. opiekuńczych oraz 2 debaty społeczne, 124 spotkania z młodzieżą i 52 z pedagogami.¹³

W roku 2015 odnotowano 21 wypadków drogowych (o 6 więcej niż w roku 2014) i 287 kolizji drogowych (o 1 mniej niż, w roku 2014). W 2015 r. w wypadkach drogowych zginęło 5 osób, (w roku 2014 zginęły 2 osoby), w zdarzeniach drogowych zostało rannych 18 osób, więcej niż w roku 2014 o 5 osób.¹⁴

Zgodnie z ustawą z dnia 29 lipca 2005 r. o przeciwdziałaniu przemocy w rodzinie do zadań własnych gminy należy m.in. tworzenie zespołów interdyscyplinarnych ds. rozwiązywania problemów przemocy w rodzinie. W skład zespołów wchodzi przedstawiciele jednostek organizacyjnych pomocy społecznej, gminnej komisji rozwiązywania problemów alkoholowych, policji, oświaty, ochrony zdrowia, organizacji pozarządowych, kuratorzy sądowi. Mogą również wchodzić prokuratorzy oraz inne osoby działające na rzecz przeciwdziałania przemocy w rodzinie. Zespół interdyscyplinarny może tworzyć grupy robocze w celu rozwiązywania problemów związanych z wystąpieniem przemocy w rodzinie w indywidualnych przypadkach. Zespół realizuje działania określone w gminnym programie przeciwdziałania przemocy w rodzinie oraz ochrony ofiar przemocy w rodzinie. Zadaniem zespołów interdyscyplinarnych jest integrowanie i koordynowanie działań w/w podmiotów oraz specjalistów w zakresie przeciwdziałania przemocy w rodzinie, w szczególności przez diagnozowanie problemu przemocy w rodzinie, podejmowanie działań w środowisku zagrożonym przemocą w rodzinie mających na celu przeciwdziałanie temu zjawisku, inicjowanie interwencji w środowisku dotkniętym przemocą w rodzinie, rozpowszechnianie informacji o instytucjach, osobach i możliwościach udzielenia pomocy w środowisku lokalnym, inicjowanie działań w stosunku do osób stosujących przemoc w rodzinie.

10. Współpraca z trzecim sektorem

Powiat Wąbrzeski współpracuje z organizacjami pozarządowymi na zasadach pomocniczości (subsydiarności), suwerenności stron, partnerstwa, efektywności, uczciwej konkurencji, jawności, zgodnie z przyjmowanymi corocznie programami współpracy Powiatu Wąbrzeskiego z organizacjami pozarządowymi i podmiotami, o których mowa w art. 3 ust. 3 ustawy z dnia 24 kwietnia 2003 r. o działalności pożytku publicznego i o wolontariacie.

Zgodnie z programami Rada Powiatu w Wąbrzeźnie wytycza kierunki polityki społecznej Powiatu oraz określa wysokość środków finansowych przeznaczonych na zlecenie realizacji zadań publicznych; Zarząd Powiatu w Wąbrzeźnie ogłasza konkursy na realizację zadań publicznych, zgodnie z art. 13 ustawy; organizacje pozarządowe prowadzą działalność pożytku publicznego i działają w sferze zadań publicznych; komórki organizacyjne Starostwa Powiatowego w Wąbrzeźnie oraz jednostki organizacyjne Powiatu współpracują z organizacjami pozarządowymi w ramach swoich kompetencji określonych regulaminowo.

Program współpracy dotyczy organizacji pozarządowych, mających swoją siedzibę na terenie Powiatu, prowadzących swoją działalność na rzecz mieszkańców Powiatu oraz organizacji pozarządowych mających swoją siedzibę poza Powiatem Wąbrzeskim, a zraszających mieszkańców Powiatu i działających na ich rzecz.

¹³ Raport roczny 2015 o stanie bezpieczeństwa w powiecie wąbrzeskim i wynikach pracy Komendy Powiatowej Policji w Wąbrzeźnie, styczeń 2015

¹⁴ Tamże,

Priorytetowymi zadaniami publicznymi zaplanowanymi przez Powiat do realizacji we współpracy z organizacjami pozarządowymi w roku 2015 były zadania w zakresie:

- 1) pomocy społecznej, w tym pomocy rodzinom i osobom w trudnej sytuacji życiowej oraz wyrównywanie szans tych rodzin i osób;
- 2) działalności na rzecz osób niepełnosprawnych;
- 3) promocji i organizacji wolontariatu;
- 4) turystyka i krajoznawstwo.

Współpraca Powiatu z organizacjami pozarządowymi oraz podmiotami wymienionymi w art. 3 ust. 3 ustawy, prowadzącymi działalność pożytku publicznego w roku 2015 odbywała się w formach:

- 1) zlecenia zadań na zasadach określonych w ustawie:
 - a) zlecenia realizacji zadań publicznych - ogłoszono 7 konkursów na realizację zadań publicznych (dotyczy konkursów ofert ogłoszonych w 2015 r.), 6 konkursów w formie powierzenia zadania wraz udzieleniem dotacji na finansowanie ich realizacji – 564.200 zł (środki finansowe Wojewody, środki finansowe powiatu – PFRON, środki finansowe gmin) oraz 1 konkurs w formie wsparcia wykonania 1 zadania publicznego wraz z udzieleniem dotacji na dofinansowanie realizacji – 7.500 zł (środki finansowe powiatu i gminy);
 - b) powiat dofinansował zadanie na podstawie art. 19a w wysokości 3.624 zł;
 - c) powiat przekazał środki finansowe organizacjom pozarządowym na podstawie innych przepisów w wysokości 877.297,10 zł (środki własne powiatu, wojewody, PFRON);
- 2) wzajemnego informowania się o planowanych kierunkach działalności;
- 3) konsultowania z organizacjami pozarządowymi oraz podmiotami projektów aktów normatywnych w dziedzinach dotyczących działalności statutowej tych organizacji – przeprowadzono konsultacje społeczne dotyczące Programu współpracy na rok 2016;
- 4) tworzenia wspólnych zespołów o charakterze doradczym i inicjatywnym, złożonych z przedstawicieli organizacji pozarządowych oraz przedstawicieli właściwych organów administracji publicznej – powołano 7 komisji konkursowych w roku 2015;
- 5) nieodpłatnego użyczenia pomieszczeń jednostek organizacyjnych powiatu celem prowadzenia działalności statutowej organizacji pozarządowych – 3 organizacje;
- 6) udzielania rekomendacji organizacjom pozarządowym współpracującym z Powiatem, obejmowanie patronatem Starosty Wąbrzeskiego przedsięwzięć realizowanych przez organizacje pozarządowe;
- 7) monitorowania zmian aktów prawnych i informowania organizacji pozarządowych;
- 8) inicjowania, współorganizowania szkoleń dla organizacji pozarządowych i osób współpracujących z organizacjami pozarządowymi, usług doradczych – 4 szkolenia dla 21 osób.

Program współpracy realizowany jest w następujący sposób:

- 1) przeprowadzanie konkursów na realizację zadań lub przekazywanie środków finansowych zgodnie z innymi trybami zlecenia zadań;
- 2) składanie ofert i sprawozdań zgodnie z rozporządzeniem Ministra Pracy i Polityki Społecznej;
- 3) podejmowanie decyzji w sprawie przyznania dotacji poprzedzane jest oceną formalną i merytoryczną oferty, kosztem realizacji zadania, oceną dotychczasowej współpracy, wiarygodnością finansową oraz opiniami powoływanych Komisji konkursowych;
- 4) rozliczenie formalno-rachunkowe przez Skarbnika Powiatu oraz merytoryczne przez Kierownika PCPR.

Wysokość środków finansowych przeznaczonych na realizację zadań publicznych w roku 2015:

- 1) budżet powiatu – 1.399.120,10 zł
w tym:

- a) środki własne powiatu – 94.224 zł,
 - b) środki PFRON przyznane powiatowi – 786.097,10 zł
 - c) środki budżetu państwa przekazane na zadania powiatu – 490.299 zł
 - d) środki gmin przekazane powiatowi na realizację zadań – 28.500 zł;
- 2) środki zewnętrzne pozyskane przez organizacje pozarządowe na realizację zadań – 477.302,06 zł;
- 3) środki własne organizacji pozarządowych przeznaczonych na realizację zadań – 191.999,37 zł.

IV. Infrastruktura pomocy społecznej na terenie Powiatu Wąbrzeskiego

Infrastruktura, wg określeń funkcjonujących w języku polskim, to urzędnicy i instytucje usługowe niezbędne do należytego funkcjonowania społeczeństwa i działów produkcyjnych gospodarki. Za infrastrukturę w obszarze polityki społecznej można uznać ogół obiektów i urządzeń stanowiących materialne podstawy przekazu usług socjalnych na ściśle określonym terenie.

Zapewnienie dostępu do świadczeń pomocy społecznej stanowi ustawowy obowiązek państwa i jednostek samorządu terytorialnego. Sprawnie działający system, obejmujący jednostki świadczące pomoc, to jeden z kluczowych czynników zwalczania nierówności oraz przeciwdziałania zjawiskom marginalizacji i wykluczenia społecznego. Władze samorządowe odpowiadają za zaspokajanie potrzeb mieszkańców. Od umiejętności gospodarowania zasobami oraz od tego jak samorządy wykorzystują swoje szanse, zależy ich rozwój. Infrastruktura stanowi kombinację wielu cech, bez których nie jest możliwy rozwój gospodarczy jednostki samorządowej i wyższy standard życia społeczności lokalnej.

1. Ośrodki pomocy społecznej

Na terenie Powiatu Wąbrzeskiego zadania gminy w zakresie pomocy społecznej wykonują cztery gminne i jeden miejski ośrodki pomocy społecznej realizując zadania własne gminy oraz zlecone przez administrację rządową zgodnie z ustawą o pomocy społecznej, zadania z zakresu wspierania rodziny, zgodnie z ustawą o wspieraniu rodziny i systemie pieczy zastępczej. Ponadto ośrodki realizują zadania z zakresu świadczeń rodzinnych, zgodnie z ustawą o świadczeniach rodzinnych, zadania z zakresu funduszu alimentacyjnego zgodnie z ustawą o pomocy osobom uprawnionym do alimentów, zadania dotyczące dodatków mieszkaniowych, zgodnie z ustawą o dodatkach mieszkaniowych, zadania z zakresu przyznawania stypendiów szkolnych, zgodnie z ustawą o systemie oświaty, zadania dotyczące przyznawania dodatków energetycznych, zgodnie z ustawą prawo energetyczne.

Gminny Ośrodek Pomocy Społecznej w **Dębowej Łące** zatrudnia - 1 kierownika, 2 pracowników socjalnych na pełnych etatach, księgową zatrudnioną na 1/8 etatu, 1 pracownik administracyjny zajmujący się funduszem alimentacyjnym i świadczeniami rodzinnymi – zatrudniony na pełnym etacie oraz zatrudniana również przez ośrodek sprzątaczką pracującą na pełny etat oraz pomoc administracyjną zatrudnioną po stażu na pełny etat na okres 3 miesięcy. Ośrodek realizuje zadania z zakresu pomocy społecznej, wspierania rodziny, świadczeń rodzinnych, świadczeń z funduszu alimentacyjnego, zadania dotyczące przyznawania dodatków mieszkaniowych i energetycznych.

Gminny Ośrodek Pomocy Społecznej w **Książkach** zatrudnia – 1 kierownika, 4 pracowników socjalnych na pełnych etatach, w tym 3 pracowników w rejonach opiekuńczych oraz 1 realizujący zadania w zakresie świadczeń rodzinnych oraz 2 pracowników zatrudnionych na pełnych etatach, którzy wykonują usługi opiekuńcze w terenie – opiekunki środowiskowe, 1 księgowy na pół etatu, 1 referent na pełnym etacie. Ośrodek zatrudnia także 1 asystenta rodziny na umowę o świadczenie usług.

Ośrodek realizuje zadania z zakresu pomocy społecznej, wspierania rodziny, świadczeń rodzinnych, świadczeń z funduszu alimentacyjnego.

Gminny Ośrodek Pomocy Społecznej w **Płużnicy** zatrudnia - 1 kierownika, 4 pracowników socjalnych na pełnych etatach, 1 księgowego na pełnym etacie oraz 2 pracowników w Dziale Świadczeń Rodzinnych i obsłudze Funduszu Alimentacyjnego (pełne etaty) i 1 pracownik zatrudniony na umowę zlecenie wykonujący specjalistyczne usługi opiekuńcze. W Ośrodku zatrudnionych jest 2 asystentów rodziny w ramach umowy zlecenia. Ośrodek realizuje zadania z zakresu pomocy społecznej, wspierania rodziny, świadczeń rodzinnych, świadczeń z funduszu alimentacyjnego, zadania dotyczące przyznawania dodatków mieszkaniowych i energetycznych oraz stypendiów szkolnych. Od kwietnia 2014 roku ośrodek zatrudnia 2 osoby na pełne etaty, które wykonują te zadania.

Gminny Ośrodek Pomocy Społecznej w **Wąbrzeźnie** zatrudnia - 1 kierownika, 4 pracowników socjalnych na pełnych etatach oraz 7 pracowników wykonujących prace administracyjno-biurowe. Ośrodek realizuje zadania z zakresu pomocy społecznej, wspierania rodziny, świadczeń rodzinnych, świadczeń z funduszu alimentacyjnego, zadania dotyczące przyznawania dodatków mieszkaniowych i energetycznych oraz stypendiów szkolnych.

Miejski Ośrodek Pomocy Społecznej w **Wąbrzeźnie** zatrudnia – 1 kierownika, 1 zastępcę kierownika na pełnych etatach, 9 pracowników socjalnych zatrudnionych na pełnych etatach, 9 pracowników zatrudnionych łącznie na 7,5 etatu wykonujących usługi opiekuńcze w ternie. Ośrodek zatrudnia też w ramach umowy zlecenia 14 osób pracujących jako asystenci rodziny. Obsługą administracyjną zajmuje się 7 osób zatrudnionych na 7 etatach wykonujących zadania z zakresu pomocy społecznej, wspierania rodziny, świadczeń rodzinnych, świadczeń z funduszu alimentacyjnego, zadania dotyczące przyznawania dodatków mieszkaniowych i energetycznych oraz stypendiów szkolnych. Stanowisko księgowego zajmują 2 osoby na 2 pełnych etatach zajmując się placami, kadrami.

2. Powiatowe Centrum Pomocy Rodzinie w Wąbrzeźnie

Powiatowe Centrum Pomocy Rodzinie jest jednostką organizacyjną Powiatu Wąbrzeskiego, przy pomocy której Zarząd Powiatu wykonuje określone ustawami zadania publiczne w zakresie pomocy społecznej, pieczy zastępczej, organizatora rodzinnej pieczy zastępczej, wspierania osób niepełnosprawnych oraz orzecznictwa, przeciwdziałania przemocy w rodzinie, współpracy administracji samorządu powiatowego z organizacjami pozarządowymi. PCPR stanowi jednostkę organizacyjną pomocy społecznej w rozumieniu przepisów ustawy z dnia 12 marca 2004 r. o pomocy społecznej i jest jednostką budżetową.

Zatrudnienie na dzień 31 grudnia 2015 r. – 11 etatów (pracownicy merytoryczni):

- kierownik – 1 etat, powołanie na stanowisko, umowa na czas nieokreślony;
- starsi inspektorzy – 2 etaty, umowy na czas nieokreślony;
- podinspektorzy – 2 etaty, umowy na czas nieokreślony (jeden etat podinspektora - doradcy do spraw osób niepełnosprawnych; drugi etat podinspektora – obsługa zadań z zakresu orzecznictwa);
- specjalista pracy socjalnej – 1 etat, umowa na czas nieokreślony;

- pracownik socjalny – 2 etaty, umowa na czas nieokreślony i określony;
- aspirant pracy socjalnej – 1 etat, umowa na czas nieokreślony;
- młodszy koordynatorzy rodzinnej pieczy zastępczej – 2 etaty, umowy na czas określony (1 osoba przebywała na urlopie macierzyńskim - umowa na zastępstwo).

W 2015 r. w tut. PCPR w ramach umowy zlecenia zatrudniona była 1 osoba - specjalista Ośrodka Interwencji Kryzysowej – psycholog.

W ramach zakupu usług zawarta była umowa na usługi informatyczne do 31 sierpnia 2015 r. Od 1 września PCPR obsługiwane było przez informatyków Starostwa Powiatowego w Wąbrzeźnie.

Wykształcenie kadry (zatrudnionych pracowników merytorycznych oraz przebywających na zwolnieniach i zatrudnionych na zastępstwach):

- wyższe magisterskie – 9 osób – 82 % kadry,
- wyższe licencjackie – 1 osoba – 9 % kadry,
- średnie – 1 osoba – 9 % kadry.

Zatrudniona osoba na zastępstwo posiadała wykształcenie wyższe. Na dzień 31 grudnia 2015 r. jedno stanowisko pracy pracownika socjalnego było wolne z uwagi na rozpoczęcie zwolnienia lekarskiego z tytułu ciąży przez pracownicę. Obowiązki przejęli pracownicy z Zespołu ds. pieczy zastępczej.

Ukończone studia podyplomowe posiada 5 osób (tj. 45 % ogółu kadry) w zakresie organizacji pomocy społecznej (3 osoby), administracji publicznej (2 osoby), pomocy psychologicznej (1 osoba), arteterapii (1 osoba), administracji publicznej i zarządzania (1 osoba), zarządzania funduszami europejskimi (2 osoby), diagnozy dziecka i rodziny (1 osoba). 4 pracowników podjęło studia podyplomowe w zakresie oligofrenopedagogiki (2 osoby) i socjoterapii (2 osoby, z których jedna osoba rozwiązała umowę o pracę w listopadzie 2015 r.)

Na dzień 31 grudnia 2015 r. w Powiatowym Centrum Pomocy Rodzinie w Wąbrzeźnie zatrudniona była jedna osoba niepełnosprawna.

3. Powiatowy Zespół do Spraw Orzekania o Niepełnosprawności w Wąbrzeźnie

Powiatowy Zespół do Spraw Orzekania o Niepełnosprawności w Wąbrzeźnie został powołany 08.01.1999 r. Zarządzeniem Nr 1/99 Starosty Wąbrzeskiego. Swą działalność rozpoczął 16.07.1999 r. pod nazwą „Powiatowy Zespół do Spraw Orzekania o Stopniu Niepełnosprawności w Wąbrzeźnie” i objął swą działalnością teren Powiatu Wąbrzeskiego. W roku 2003 w związku ze zmianami w prawie zmieniono nazwę zespołu na „Powiatowy Zespół do Spraw Orzekania o Niepełnosprawności w Wąbrzeźnie”. Podstawą orzecznictwa dla celów poza rentowych w Polsce jest ustawa z dnia 27 sierpnia 1997 r. o rehabilitacji zawodowej i społecznej oraz zatrudnianiu osób niepełnosprawnych. Szczegółowe zasady orzekania o niepełnosprawności regulują przepisy:

- 1) rozporządzenia Ministra Pracy i Polityki Społecznej z dnia 1 lutego 2002 r. w sprawie kryteriów oceny niepełnosprawności u osób w wieku do 16 roku życia;

- 2) rozporządzenia Ministra Gospodarki, Pracy i Polityki Społecznej z dnia 15 lipca 2003 r. w sprawie orzekania o niepełnosprawności i stopniu niepełnosprawności;
- 3) rozporządzenia Ministra Pracy i Polityki Społecznej z dnia 18 grudnia 2007 r. w sprawie wykonywania badań specjalistycznych na potrzeby orzekania o niepełnosprawności i stopniu niepełnosprawności;
- 4) rozporządzenie Ministra Pracy i Polityki Społecznej z dnia 28 listopada 2007 r. w sprawie warunków, sposobu oraz trybu gromadzenia i usuwania danych w ramach Elektronicznego Krajowego Systemu Monitoringu Orzekania o Niepełnosprawności.

Przepisy regulujące wydawanie kart parkingowych:

- 1) ustawa z dnia 23 października 2013 r. o zmianie ustawy – Prawo o ruchu drogowym oraz niektórych innych ustaw,
- 2) rozporządzenie Ministra Pracy i Polityki Społecznej z dnia 25 czerwca 2014 r. w sprawie wzoru oraz trybu wydawania i zwrotu kart parkingowych,
- 3) rozporządzenie Ministra Pracy i Polityki Społecznej z dnia 24 czerwca 2014 r. w sprawie wysokości opłaty za wydanie karty parkingowej oraz warunków dystrybucji blankietów kart parkingowych,
- 4) rozporządzenie Ministra Pracy i Polityki Społecznej z dnia 18 czerwca 2014 r. w sprawie rodzaju placówek uprawnionych do uzyskania karty parkingowej.

Członkowie powiatowego zespołu powoływani są przez starostę na wniosek przewodniczącego powiatowego zespołu. Są to lekarze, pracownicy socjalni, doradcy zawodowi, psycholodzy, pedagodzy. Kandydaci na członków zespołu muszą spełniać wymogi kwalifikacyjne określone w rozporządzeniu Ministra Gospodarki, Pracy i Polityki Społecznej z dnia 15 lipca 2003 r. w sprawie orzekania o niepełnosprawności i stopniu niepełnosprawności a następnie odbyć szkolenie i złożyć z wynikiem pozytywnym test sprawdzający, który stanowi podstawę otrzymania zaświadczenia uprawniającego do orzekania o niepełnosprawności lub stopniu niepełnosprawności w danej specjalności.

W roku 2015 skład Powiatowego Zespołu do Spraw Orzekania o Niepełnosprawności w Wąbrzeźnie był następujący: przewodniczący Zespołu, sekretarz Zespołu oraz członkowie: 10 lekarzy, w tym 3 specjalistów chorób wewnętrznych, 1 lekarz chorób wewnętrznych, 1 lekarz pediatra, 1 specjalista pediatrii, 1 specjalista ortopedii i traumatologii, 1 specjalista neurologii, 1 specjalista psychiatra, 1 specjalista okulista; 1 specjalista diabetolog, 1 specjalista geriatra (dwóch lekarzy posiada podwójne specjalizacje); 2 psychologów, 1 psycholog kliniczny, 3 pracowników socjalnych, 2 doradców zawodowych (jeden posiada także zaświadczenie uprawniające do orzekania w zakresie specjalności – pedagog), 1 pedagog. Przewodniczący Zespołu posiada także uprawnienia do orzekania w zakresie specjalności doradca zawodowy oraz pedagog. Ogółem w skład Zespołu wchodzi 21 osób.

Członkowie Zespołu zatrudnieni są na umowy zlecenie i swoje zadania zleczone wykonują w czasie posiedzeń składów orzekających.

Zespół posiada także jednego pracownika obsługi administracyjnej.

4. Dom Pomocy Społecznej w Wąbrzeźnie

Osoba wymagająca całodobowej opieki z powodu wieku, choroby lub niepełnosprawności, niemogąca samodzielnie funkcjonować w codziennym życiu, której nie można zapewnić niezbędnej pomocy w formie usług opiekuńczych może zostać umieszczona w domu pomocy społecznej. Osobę taką kieruje się do domu pomocy społecznej odpowiedniego typu, który jest usytuowany najbliżej miejsca zamieszkania danej osoby, chyba że okoliczności sprawy mówią inaczej.

Dom Pomocy Społecznej w Wąbrzeźnie jest placówką przeznaczoną dla 75 osób przewlekłe psychicznie chorych. W Powiatowym Centrum Pomocy Rodzinie w Wąbrzeźnie prowadzony jest rejestr osób oczekujących na umieszczenie w Domu Pomocy Społecznej w Wąbrzeźnie. Na dzień 31.12.2015 r. na umieszczenie w DPS Wąbrzeźno oczekiwało 5 mężczyzn i 3 kobiety.

W 2015 roku umieszczono 2 nowych mieszkańców i tym samym wydano 2 decyzje o umieszczeniu. Decyzję o skierowaniu do domu pomocy społecznej i decyzję ustalającą opłatę za pobyt w domu pomocy społecznej wydaje organ gminy właściwej dla miejsca zamieszkania osoby kierowanej. Pobyt w domu pomocy społecznej jest odpłatny do wysokości średniego miesięcznego kosztu utrzymania, ustalonego przez starostę i ogłoszonego w wojewódzkim dzienniku urzędowym. W roku 2015 średni miesięczny koszt utrzymania mieszkańca Domu Pomocy Społecznej w Wąbrzeźnie wynosił 2 889,53 zł.

Do ponoszenia odpłatności zobowiązani są w kolejności:

- mieszkaniiec domu, a w przypadku osób małoletnich przedstawiciel ustawy z dochodów dziecka, nie więcej niż 70% swojego dochodu,
- małżonek, zstępni przed wstępnymi, jeżeli dochód osoby samotnie gospodarującej lub na osobę w rodzinie jest wyższy niż 300% kryterium dochodowego, jednak kwota dochodu pozostająca po wniesieniu opłaty nie może być niższa niż 300% tego kryterium na osobę samotnie gospodarującą lub na osobę w rodzinie,
- gmina, z której osoba została skierowana do domu pomocy społecznej, w wysokości różnicy między średnim kosztem utrzymania w domu pomocy społecznej a opłatami wnoszonymi przez mieszkańca bądź małżonka, bądź zstępnych przed wstępnymi.

Osoby przyjęte do domu pomocy społecznej przed dniem 1 stycznia 2004 r. ponoszą opłatę na zasadach obowiązujących przed dniem wejścia w życie ustawy z dnia 12 marca 2004 r. o pomocy społecznej (zgodnie z treścią art. 87 ust. 8 ustawy z dnia 13 listopada 2003 r. o dochodach jednostek samorządu terytorialnego). Decyzje ustalające odpłatność na powyższych zasadach wydaje starosta powiatu prowadzącego dom pomocy społecznej lub z jego upoważnienia kierownik powiatowego centrum pomocy rodzinie. W roku 2014 wydano 2 decyzje, dla osób których dochód nie uległ zmianie sporządzono pisemną informację w tej sprawie.

Dla mieszkańców przebywających w placówce prowadzona jest działalność opiekuńcza, terapeutyczna i rehabilitacyjna oraz zapewniona opieka medyczna. Mieszkańcy mogą uczestniczyć w prowadzonych na terenie Domu zajęciach tj.: sekcji plastycznej, sekcji teatralno – literackiej, kulturalno-oświatowej, sekcji terapii kulinarnej, pracowni usprawniająco-rehabilitacyjnej, sekcji kultu religijnego, sekcji bibliotecznej, sekcji muzycznej, sekcji rękodzieła, sekcji ogrodniczej, sekcji stolarsko - mechanicznej, sekcji metod komputerowych oraz terapii świetlicowej. Zajęcia pozwalają wykształcić u mieszkańców samodzielność w wykonywaniu czynności życia codziennego, wykorzystać potencjał w procesie przystosowania do środowiska Domu, zintegrować mieszkańców ze środowiskiem lokalnym, poprawić stan fizyczny i psychiczny. W osiągnięciu powyższych założeń pomaga

wykwalfikowana kadra w skład której wchodzi: pielęgniarki, opiekunowie, pokojowi, pracownicy socjalni, instruktorzy terapii zajęciowej, terapeuci, instruktor kulturalno-oświatowy, fizjoterapeuci, pedagog, psycholog, psychiatra i kapelan.

Celem prawidłowej realizacji zadań Dom Pomocy Społecznej w Wąbrzeźnie wzbogaca swoja działalność terapeutyczną, rehabilitacyjną, jednakże Dom ma ograniczone możliwości infrastrukturalne, co powoduje konieczność jego rozbudowy.

5. Ośrodek Interwencji Kryzysowej

W 2005 r. powstał Ośrodek Interwencji Kryzysowej w Wąbrzeźnie, który działa w strukturze Powiatowego Centrum Pomocy Rodzinie w Wąbrzeźnie.

Działania w ramach interwencji kryzysowej służą nade wszystko nie tyle zapobieganiu samej przemocy, która już zaistniała ale wsparciu ofiary, rozpoznaniu i diagnozy kryzysu oraz wskazania adekwatnych sposobów zapobieżenia im w przyszłości. Głównym celem interwencji kryzysowej jest przede wszystkim rozpoznanie i zaradzenie zaistniałemu problemowi. W niektórych wypadkach, niewykluczona jest terapia w zależności od stopnia zaawansowania, uwikłania się w problem przemocy, a to wymaga określonego czasu.

Osoby dotknięte przemocą z terenu Powiatu Wąbrzeskiego miały możliwość uzyskania specjalistycznych porad psychologicznych.

Poradnictwo psychologiczne prowadzone przez wykwalifikowanego psychologa zatrudnionego w ramach umowy zlecenia dotyczy głównie przypadków przemocy domowej lecz także stanów kryzysu emocjonalnego, trudności wychowawczych, konfliktów rodzinnych, małżeńskich, wykorzystywania seksualnego dzieci, radzenia sobie w sytuacjach związanych z utratą kogoś bliskiego, nadużywania lub eksperymentowanie ze środkami psychoaktywnymi.

Uzyskanie wsparcia psychologicznego niewątpliwie przyczyni się do wytworzenia u osoby dotkniętej przemocą w rodzinie większego poczucia własnej wartości, co winno ułatwić tej osobie umiejętność samodzielnego radzenia sobie ze stanem kryzysu, w jakim się znalazła. W roku 2015 z 22 porad psychologa skorzystały 24 osoby.

6. Środowiskowe Domy Samopomocy w Bliźnie i we Wroniu

Ośrodkiem wsparcia dla osób z zaburzeniami psychicznymi jest między innymi środowiskowy dom samopomocy. Uczestnicy domu w wyniku upośledzenia niektórych funkcji organizmu lub zdolności adaptacyjnych wymagają pomocy do życia w środowisku rodzinnym i społecznym, w szczególności w celu zwiększania zaradności i samodzielności życiowej, a także integracji społecznej.

Na terenie Powiatu Wąbrzeskiego funkcjonują dwa Środowiskowe Domy Samopomocy. Środowiskowy Dom Samopomocy w Bliźnie, przeznaczony jest dla 30 osób z przewlekłą chorobą psychiczną i niepełnosprawnością intelektualną (typ AB), prowadzony przez organizację kościelną na zalecenie samorządu powiatu oraz Środowiskowy Dom Samopomocy we Wroniu dla 60 osób z przewlekłą chorobą psychiczną i niepełnosprawnością intelektualną oraz wykazujących inne przewlekłe zaburzenia czynności psychicznych (typ ABC) prowadzony przez organizację pozarządową na zlecenie samorządu gminnego.

Zgodnie z art. 51 ust. 1 i 4 ustawy z dnia 12 marca 2004r. o pomocy społecznej osobom, które ze względu na wiek, chorobę lub niepełnosprawność wymagają częściowej opieki i pomocy w zaspokajaniu niezbędnych potrzeb życiowych mogą być przyznane usługi opiekuńcze i specjalistyczne usługi opiekuńcze lub posiłek, świadczone w ośrodku wsparcia, ośrodkiem wsparcia jest m.in. środowiskowy dom samopomocy jako ośrodek wsparcia dla osób z zaburzeniami psychicznymi.

Podstawowym zadaniem placówek jest przede wszystkim stworzenie warunków do nawiązywania więzi z innymi osobami, wzrost poczucia własnej wartości, samooceny, zmniejszenie poczucia dyskryminacji, izolacji społecznej, wyrabianie nawyku usamodzielniania w różnych sytuacjach życia codziennego, podtrzymywanie i rozwijanie umiejętności. Prowadzona terapia poprzez różnego rodzaju treningi w tym np. trening kulinarny, higieniczny, budżetowy, farmakologiczny, komunikacji, spędzania czasu wolnego, społeczny, interpersonalny, zmierza do motywowania do podejmowania w/w aktywności.

Środowiskowe Domy czynne są przez 5 dni w tygodniu, 8 godzin, od godziny 7:00 do godziny 15:00, w tym terapia prowadzona jest 6 godzin. W 2015 r. z pobytu w placówce skorzystało łącznie 90 osób.

Zespół wspierająco rehabilitacyjny składa się z kierownika, pedagoga, terapeutów zajęciowych, opiekuna, rehabilitanta i pielęgniarki. Zajęcia w domu prowadzone są indywidualnie oraz grupowo między innymi poprzez: zajęcia edukacyjne, gry i zabawy, wspólną pracę, zajęcia rekreacyjno – sportowe, terapię ruchem i rehabilitację. W ŚDS zajęcia odbywają się w postaci treningów tj.: treningi umiejętności samoobsługowych i zaradności życiowej w tym: trening higieniczny, budżetowy, nabywania nowych umiejętności technicznych, farmakologiczny, relaksacyjny, trening umiejętności społecznych i interpersonalnych w tym: zajęcia socjoterapeutyczne i reedukacyjne, trening umiejętności spędzania czasu wolnego, w tym: zajęcia kulturalno-oświatowe, rozwijanie umiejętności korzystania z turystyki, konkursy, pogadanki wyjazdy, terapia zajęciowa w tym: zajęcia plastyczne, florystyczne, informatyczne. Pracy w drewnie i gipsie, krawiecki, rękodzieła artystycznego, robótek ręcznych, ogrodnicze, muzykoterapia, biblioterapia, spotkania z psychologiem.

7. Zespół Mieszkań Chronionych w Bliznie

Mieszkania chronione są formą pomocy społecznej przygotowującą osoby w nich przebywające, pod opieką specjalistów, do samodzielnego życia lub zastępującą pobyt w placówce zapewniającej całodobową opiekę.

Zespół Mieszkań Chronionych w Bliznie prowadzony jest przez Caritas Diecezji Toruńskiej.

Mieszkania przeznaczone są dla osób:

- niepełnosprawnych,
- wychowanków domów dziecka i innych placówek opiekuńczo - wychowawczych,
- bezdomnych,
- osób starszych,
- osób z zaburzeniami psychicznymi.

Mieszkania Chronione składają się z 4 pokoi z łazienkami oraz 1 segmentu składającego się z 1 pokoju, przedpokoju, łazienki, kuchni. Łącznie Mieszkania Chronione przeznaczone są dla 14 osób. Do mieszkania chronionego kieruje właściwy ośrodek pomocy społecznej.

8. Warsztat Terapii Zajęciowej w Wąbrzeźnie

Warsztat Terapii Zajęciowej w Wąbrzeźnie został utworzony 25.01.2000 r., a rozpoczął działalność 01.02.2000 r. Jednostką prowadzącą Warsztat jest Wąbrzeskie Stowarzyszenie Pomocy Dzieciom Specjalnej Troski.

Warsztat terapii zajęciowej oznacza wyodrębnioną organizacyjnie i finansowo placówkę stwarzającą osobom niepełnosprawnym niezdolnym do podjęcia pracy możliwość rehabilitacji społecznej i zawodowej w zakresie pozyskania lub przywrócenia umiejętności niezbędnych do podjęcia zatrudnienia. Realizacja przez Warsztat Terapii Zajęciowej w/w celu odbywa się przy zastosowaniu technik terapii zajęciowej zmierzających do rozwijania umiejętności wykonywania czynności życia codziennego oraz zaradności osobistej, a także psychofizycznych sprawności oraz podstawowych i specjalistycznych umiejętności zawodowych, umożliwiających uczestnictwo w szkoleniu zawodowym albo podjęcia pracy. Terapia realizowana jest na podstawie indywidualnego programu rehabilitacji.

W warsztacie funkcjonuje 10 pracowni (warsztatów): gospodarcza, gastronomiczna, stolarska, krawiecka, plastyczna, haftu i tkactwa, komputerowo-poligraficzna, edukacji i umiejętności społecznych, terapii mowy, teatralno-muzyczny. W WTZ stosuje się różnorodne formy terapii m.in.: autoterapię, muzykoterapię, choreoterapię, teatroterapię, biblioterapię, psychoterapię, hydroterapię, kinezyterapię, trening ekonomiczny, trening asertywności, rozwijania umiejętności komunikacyjnych i interpersonalnych, trening z orientacji przestrzennej.

Struktura zatrudnienia na dzień 31.12.2015 r. przedstawiała się następująco:

kierownik – 1 etat,
księgowy – 1 etat,
kierowca – 1 etat,
pielęgniarka – 1 etat
pracownik administracyjno-socjalny – 1 etat,
instruktorzy terapii – 9 etatów,
psycholog – 1/4 etatu,
pedagog – 1/8 etatu.

Ogółem liczba etatów 14 i 3/8. Na umowach cywilnoprawnych zatrudnieni byli: rehabilitant, hipoterapeuta, muzykoterapeuta i osoba d/s bhp.

Warsztat jest placówką pobytu dziennego. Zajęcia w WTZ trwają nie więcej niż 7 godzin dziennie i 35 tygodniowo. W Warsztacie uczestniczy 50 osób niepełnosprawnych. Od 2007 roku koszty działalności warsztatów są współfinansowane ze środków Państwowego Funduszu Rehabilitacji Osób Niepełnosprawnych, ze środków samorządu lub z innych źródeł.

9. Zakład Aktywności Zawodowej w Wąbrzeźnie

Zakład Aktywności Zawodowej jest jednostką wyodrębnioną organizacyjnie i finansowo. Zakład Aktywności Zawodowej w Wąbrzeźnie został utworzony w 2007 r. Organizatorem ZAZ jest Wąbrzeskie Stowarzyszenie Pomocy Dzieciom Specjalnej Troski. Zakład Aktywności Zawodowej

oferuje szereg usług sportowo-rekreacyjnych i gastronomicznych. Od 2013 oferta ZAZ została poszerzona o świadczenie usług krawieckich. Oferta ZAZ skierowana jest do osób indywidualnych, jak również do grup zorganizowanych. Organizowane są zajęcia grupowe – aerobic - fitness, korzystać można z dwutorowej kręgielni, kortu do squash'a, stołów do bilarda, stołu do piłkarzyków, urządzenia do dart'u, sali do zajęć aerobic-fitness, siłowni pełniącej również funkcję sali rehabilitacyjnej z bogatym wyposażeniem (atlas, bieżnie, orbitreki, rowery treningowe, urządzenia easy-shape). W Kręgielni „Mango” możliwa jest organizacja imprez okolicznościowych takich jak urodziny, kinderbale, imprezy firmowe. Organizatorzy zapewniają emocje, rozrywkę i zabawę dla dzieci, jak również dla osób starszych. W okresie od wiosny do jesieni czynne jest wielofunkcyjne boisko sportowe ze sztuczną nawierzchnią, gdzie możliwa jest gra w siatkówkę, piłkę nożną, czy tenisa ziemnego, w zimie boisko zamieniane jest na lodowisko.

ZAZ zatrudnia 35 osób niepełnosprawnych, w tym 20 osób ze znacznym stopniem niepełnosprawności i 9 osób z umiarkowanym stopniem niepełnosprawności, oraz 6 osób pełnosprawnych. Działalność Zakładu Aktywności Zawodowej finansowana jest ze środków Państwowego Funduszu Rehabilitacji Osób Niepełnosprawnych i środków samorządu województwa.

10. Wypożyczalnia Sprzętu Rehabilitacyjnego w Wąbrzeźnie

Wypożyczalnia Sprzętu Rehabilitacyjnego w Wąbrzeźnie prowadzona jest przez organizację pożytku publicznego Wąbrzeskie Stowarzyszenie Pomocy Dzieciom Specjalnej Troski jako zadanie publiczne w ramach ogłoszonego otwartego konkursu ofert na prowadzenie Wypożyczalni Sprzętu Rehabilitacyjnego w roku 2014 – Uchwała Nr 15/18/2015 Zarządu Powiatu w Wąbrzeźnie z dnia 11 marca 2015 r. Zarządu Powiatu w Wąbrzeźnie.

W roku 2015 Wypożyczalnia działała dziesiąty rok. Udostępniany sprzęt rehabilitacyjny oraz posiadane środki pomocnicze przyczyniały się do poprawy stanu fizycznego osób potrzebujących pomocy oraz funkcjonowania w życiu codziennym. Wypożyczalnia czynna była od poniedziałku do piątku w godzinach 7.30 – 15.30. Na potrzeby realizacji zadania zatrudniony był pracownik obsługujący wypożyczalnię. Warunkiem wypożyczenia sprzętu jest aktualne zaświadczenie lekarskie o konieczności czasowego korzystania ze sprzętu, podpisanie umowy użyczenia oraz wpłacenie kaucji zwrotnej w wysokości zgodnej z obowiązującym cennikiem.

Wypożyczalnia dysponuje sprzętem rehabilitacyjnym i urządzeniami pomocniczymi (m.in. łózkami rehabilitacyjnymi sterowanymi pilotem, materacami p/o pneumatycznymi, wózkami inwalidzkimi, kulami, balkonikami, rowerami rehabilitacyjnymi, trenażerami, kortezami i stabilizatorami, krzesłami toaletowymi, podnośnikami dowannowymi, inhalatorami).

W 2015 r. liczba osób korzystających z Wypożyczalni Sprzętu Rehabilitacyjnego wyniosła ogółem 573 osoby, w podziale na poszczególne gminy:

- 1) Gmina Miasto Wąbrzeźno – 366 osób;
- 2) Gmina Wąbrzeźno – 90 osób;
- 3) Gmina Dębowa Łąka – 38 osób;
- 4) Gmina Książki – 37 osób;
- 5) Gmina Płużnica – 42 osoby.

Dotacja na prowadzenie Wypożyczalni w 2015 roku wyniosła ogółem 26.500,00 zł, w tym z dotacji otrzymanej z budżetu Gminy Miasto Wąbrzeźno – 9.000,00 zł, z dotacji otrzymanej z budżetu

Gminy Wąbrzeźno – 7.000,00 zł, z dotacji otrzymanej z budżetu Gminy Płużnica – 3.600,00 zł, z dotacji otrzymanej z budżetu Gminy Dębowa Łąka – 2.000,00 zł i z budżetu Powiatu Wąbrzeskiego – 4.900 zł

Zadanie było realizowane od 1 stycznia 2015 r. do dnia 31 grudnia 2015 r.

11. Powiatowa Społeczna Rada do Spraw Osób Niepełnosprawnych w Wąbrzeźnie

Od 2003 roku przy Staroście Wąbrzeskim działa Powiatowa Społeczna Rada do Spraw Osób Niepełnosprawnych w Wąbrzeźnie. Rada jest organem opiniodawczo-doradczym, której zakresem działania jest inspirowanie przedsięwzięć zmierzających do integracji zawodowej i społecznej osób niepełnosprawnych oraz realizacji praw osób niepełnosprawnych; opiniowanie projektów powiatowych programów działań na rzecz osób niepełnosprawnych; ocena realizacji programów, a także opiniowanie projektów uchwał i programów przyjmowanych przez radę powiatu pod kątem ich skutków dla osób niepełnosprawnych. III i IV kadencja Rady składa się z 5 przedstawicieli działających na terenie powiatu organizacji pozarządowych oraz przedstawicieli jednostek samorządów terytorialnych (powiatu i gmin). Rada III i IV kadencji odbyła w 2015 roku 5 posiedzeń, wydała 5 uchwał w sprawach zaopiniowania projektów uchwał Rady Powiatu w Wąbrzeźnie w sprawach dotyczących określenia zadań, na które przeznaczają się środki Państwowego Funduszu Rehabilitacji Osób Niepełnosprawnych na rok 2015 oraz zaopiniowała pozytywnie projekt uchwały Zarządu Powiatu w Wąbrzeźnie dotyczący zatwierdzenia procedur i zasad przyznawania dofinansowań oraz zatwierdzenia katalogu rzeczowego sprzętów, urządzeń, materiałów budowlanych, robót oraz czynności, które mogą być dofinansowywane ze środków PFRON w ramach realizacji przez powiat zadań na rzecz osób niepełnosprawnych.

12. Wąbrzeskie Centrum Profilaktyki, Terapii i Integracji Społecznej

Wąbrzeskie Centrum Profilaktyki Terapii i Integracji Społecznej - jest jednostką organizacyjną Gminy Miejskiej Wąbrzeźno. Przedmiotem działania Centrum jest realizacja zadań własnych miasta Wąbrzeźno w zakresie zadań pomocy społecznej, wychowania w trzeźwości i przeciwdziałania uzależnieniom, a w szczególności alkoholizmowi, narkomanii, przemocy w rodzinie, jak również w zakresie integracji społecznej, rozwoju dyspozycji indywidualnych i społecznych. WCPTiIS – 8 etatów zapewniających prawidłową obsługę realizowanych zadań.

Przy Wąbrzeskim Centrum Profilaktyki Terapii i Integracji Społecznej działa stowarzyszenie „Serce dla serca”, którego celem jest działanie na rzecz rodzin i osób potrzebujących oraz rodzin i osób w trudnej sytuacji życiowej, dotkniętych skutkami uzależnień, przemocy domowej oraz zagrożonych wykluczeniem społecznym.

13. Zespół Kuratorskiej Służby Sądowej przy Sądzie Rejonowym w Wąbrzeźnie

W zespole jest 5 kuratorów dla dorosłych oraz 3 rodzinnych. Kuratorzy rodzinni wraz z kuratorami dla dorosłych działają w sądzie stanowiąc służbę kuratorską.

Zespół Kuratorskiej Służby w Wąbrzeźnie wykonuje orzeczenia w sprawach karnych oraz w sprawach rodzinnych i nieletnich. Kuratorzy wykonują czynności o charakterze wychowawczo – resocjalizacyjnym i profilaktycznym oraz o charakterze diagnostycznym i kontrolnym.

Kuratorzy dla dorosłych sprawują dozór i nadzór. Zadaniem kuratorów jest nakłaniać podopiecznego, aby wykonywał nałożone mu przez sąd obowiązki, pomagać m.in. w przezwyciężaniu trudności życiowych, poddaniu się leczeniu. Kurator może również wykonywać środki zapobiegawcze przed wydaniem wyroku oraz może wykonywać dozór w ramach warunkowego zawieszania kary. Kurator składa sądowi sprawozdania o zachowaniu się skazanego w okresie próby.

Kurator rodzinny działa w obszarze spraw nieletnich i w sprawach opiekuńczych małoletnich. Wykonuje czynności zalecane przez sędziego.

14. Zespoły interdyscyplinarne

Zgodnie z ustawą z dnia 29 lipca 2005 r. o przeciwdziałaniu przemocy w rodzinie do zadań własnych gminy należy m.in. tworzenie zespołów interdyscyplinarnych ds. rozwiązywania problemów przemocy w rodzinie. W skład zespołów wchodzi przedstawiciele jednostek organizacyjnych pomocy społecznej, gminnej komisji rozwiązywania problemów alkoholowych, policji, oświaty, ochrony zdrowia, organizacji pozarządowych, kuratorzy sądowi. Mogą również wchodzić prokuratorzy oraz inne osoby działające na rzecz przeciwdziałania przemocy w rodzinie. Zespół interdyscyplinarny może tworzyć grupy robocze w celu rozwiązywania problemów związanych z wystąpieniem przemocy w rodzinie w indywidualnych przypadkach. Zespół realizuje działania określone w gminnym programie przeciwdziałania przemocy w rodzinie oraz ochrony ofiar przemocy w rodzinie. Zadaniem zespołów interdyscyplinarnych jest integrowanie i koordynowanie działań w/w podmiotów oraz specjalistów w zakresie przeciwdziałania przemocy w rodzinie, w szczególności przez diagnozowanie problemu przemocy w rodzinie, podejmowanie działań w środowisku zagrożonym przemocą w rodzinie mających na celu przeciwdziałanie temu zjawisku, inicjowanie interwencji w środowisku dotkniętym przemocą w rodzinie, rozpowszechnianie informacji o instytucjach, osobach i możliwościach udzielenia pomocy w środowisku lokalnym, inicjowanie działań w stosunku do osób stosujących przemoc w rodzinie.

Na terenie Powiatu Wąbrzeskiego funkcjonuje 5 zespołów interdyscyplinarnych:

- na terenie gminy Dębowa Łąka, powołanych 13 członków zespołu, w 2014 r. odbyły się 4 posiedzenia zespołu, 14 posiedzeń grup roboczych, prowadzono 5 spraw;
- na terenie gminy Płużnica, powołanych 9 specjalistów, odbyły się 3 posiedzenia zespołu, 4 posiedzenia grup roboczych, prowadzono 7 spraw;
- na terenie gminy Miasta Wąbrzeźna, powołanych 25 specjalistów, w październiku 2014 wybrano II kadencję zespołu na lata 2014 - 2017, odbyło się 5 posiedzeń zespołu, 105 posiedzeń grup roboczych, wpłynęło 28 Niebieskich Kart, prowadzono 31 spraw;
- na terenie gminy Wąbrzeźno, powołanych 20 specjalistów, odbyły się 4 posiedzenia zespołu, 111 posiedzeń grup roboczych, wpłynęły 22 Niebieskie Karty, prowadzono 23 spraw;
- na terenie gminy Książki, powołanych 8 specjalistów, odbyły się 4 posiedzenia zespołu, 5 posiedzeń grup roboczych, wpłynęło 8 Niebieskich Kart, prowadzono 8 spraw.

15. Świetlice środowiskowe

Miasto Wąbrzeźno

W ramach WCPTiS działa Świetlica Socjoterapeutyczna oraz Świetlica dla Dzieci. Świetlica dla dzieci - placówka opiekuńczo wychowawcza dla dzieci od 3 - 4 lat. W pierwszej kolejności dla dzieci z rodzin niepełnych, wielodzietnych, zagrożonych wykluczeniem społecznym, korzystających z pomocy materialnej i niematerialnej Miejskiego Ośrodka Pomocy Społecznej, zamieszkujących na terenie miasta Wąbrzeźna. Głównym zadaniem świetlicy jest zapewnienie opieki wychowawczej dzieciom, wspomaganie indywidualnego rozwoju dziecka zgodnie z jego potencjałem i możliwościami, stworzenie odpowiednich warunków do zabawy i odpoczynku, dbanie o bezpieczeństwo i dobre samopoczucie dzieci, rozwijanie zainteresowań, propagowanie aktywnych form spędzania wolnego czasu, przeciwdziałanie agresji i przemocy, nauka pracy w grupie, podnoszenie kultury życia codziennego, rozwijanie umiejętności radzenia sobie w trudnych sytuacjach, wspieranie rodziny w procesie przygotowania dzieci do samodzielnego funkcjonowania w środowisku lokalnym. W ramach Świetlicy socjoterapeutycznej prowadzona jest działalność: opiekuńczo-wychowawcza (organizacja czasu wolnego i wypoczynku, wyrównywanie zaległości szkolnych, pomocy w odrabianiu prac domowych); edukacyjno-profilaktyczna oraz socjoterapeutyczna. Głównym celem grup jest pomoc dziecku w odnalezieniu się w jego trudnej sytuacji; analiza przeżywanych emocji i ich związek z zachowaniem; dostarczenie pozytywnych doświadczeń korekcyjnych w obszarze relacji dziecka z dorosłym, postrzegania świata, siebie; odreagowanie emocji; nauka budowania więzi społecznych, rozwiązywania konfliktów.

V. Analiza SWOT

Analiza SWOT jest postępowaniem badawczym wykorzystywanym do konstrukcji dokumentów strategicznych, które spełnia najważniejsze funkcje diagnostyczne. Jest to kompleksowa metoda planowania strategicznego, pozwalająca odpowiedzieć na pytanie: „gdzie jesteśmy?”.

Analiza SWOT jest nieodłącznym elementem procedur zarządzania strategicznego w wielu sferach życia społecznego i gospodarczego oraz w różnych skalach przestrzennych. Najczęściej stosowana jest jako synteza diagnozy wewnętrznych i zewnętrznych uwarunkowań funkcjonowania i rozwoju jednostek terytorialnych.

Dzięki analizie SWOT można ocenić w całości przedmiot badania ale także wskazać na słabe punkty, które można przełożyć na konkretne rozwiązania. Zakres analizy odnosi się do czynników wewnętrznych oraz rzeczywistości zewnętrznej. Technika analityczna pozwala na wyłonienie mocnych stron – wszystkiego, co stanowi atut, przewagę, zaletę analizowanego przedmiotu badań, słabych stron – wszystkiego, co stanowi słabość, barierę, wadę analizowanego przedmiotu badań (dotyczą uwarunkowań lokalnych, na które mamy wpływ) oraz szans – wszystkiego, co stwarza dla analizowanego przedmiotu badań szansę korzystnej zmiany oraz zagrożeń – wszystkiego, co stwarza dla analizowanego przedmiotu badań niebezpieczeństw zmiany na niekorzystną (dotyczą uwarunkowań ogólnych, na które nie mamy wpływu).

Powiat funkcjonuje w określonym otoczeniu, tworzą go jednostki samorządowe, administracja rządowa, służby administracji specjalnych oraz ich wzajemne powiązania o charakterze

organizacyjnym, społecznym, ekonomicznym czy środowiskowym. Uwarunkowania zewnętrzne, które pozwalają niezależnie od władz lokalnych, determinują rozwój danej społeczności. Władze powiatu winny monitorować zmiany, które zachodzą w otoczeniu. Pozwala to na identyfikację istniejących, a także przyszłych szans i zagrożeń rozwoju oraz może minimalizować wpływ ewentualnie, negatywnych skutków. Szeroka znajomość powiatu pozwala na podejmowanie działań sprzyjających rozwojowi potencjału lokalnego.

MOCNE STRONY	SŁABE STRONY
<ul style="list-style-type: none"> - aktywna działalność organizacji pozarządowych na rzecz osób zagrożonych wykluczeniem społecznym i już wykluczonych - wykształcona, dobrze przygotowana i zaangażowana kadra, - istniejąca infrastruktura działająca na rzecz wykluczonych społecznie i zagrożonych wykluczeniem - prowadzenie działań zmierzających do przeciwdziałania wykluczeniu społecznemu - pełne dane statystyczne dotyczące problemu bezrobocia w powiecie - istniejące możliwości aktywizacji zawodowej i społecznej osób wykluczonych społecznie i zagrożonych społecznie - wzrost świadomości osób wykluczonych społecznie na temat przysługujących im praw - rozwinięta infrastruktura edukacyjna, w tym dla dzieci i młodzieży niepełnosprawnej - rozwinięta baza rehabilitacyjna - systematyczny rozwój infrastruktury użyteczności publicznej dostosowanej do potrzeb osób niepełnosprawnych - otwartość na nowe pomysły i przedsięwzięcia - realizowanie lokalnych programów wsparcia - funkcjonowanie rodzin zastępczych niezawodowych i zawodowej o charakterze pogotowia rodzinnego 	<ul style="list-style-type: none"> - niewystarczająca współpraca międzysektorowa - słabo rozwijająca się ekonomia społeczna - bariery utrudniające pełny udział z życia społecznym osób niepełnosprawnych - niepełny przepływ informacji pomiędzy instytucjami zajmującymi się osobami wykluczonymi społecznie - mała liczba wolontariuszy - niewystarczające usługi specjalistyczne w warunkach domowych - słabo rozwijający się rynek pracy - niekorzystny status ekonomiczny osób wykluczonych społecznie - mała świadomość społeczna i przejawy negatywnych postaw wobec problemów osób wykluczonych społecznie - niewystarczająca oferta w zakresie wsparcia osób z zaburzeniami psychicznymi całodobowa i dzienna - niewystarczająca oferta w zakresie mieszkań chronionych - bierność, bezradność i postawy roszczeniowe wśród osób wykluczonych społecznie - brak stabilności finansowej w instytucjach działających na rzecz osób wykluczonych społecznie - długotrwałe uzależnienie od pomocy społecznej - niedostateczne rozpoznanie potrzeb osób wykluczonych społecznie

<p>- dysponowanie środkami PFRON na terenie Powiatu w zakresie rehabilitacji zawodowej i społecznej</p>	<ul style="list-style-type: none"> - brak kandydatów na zawodowe i niezawodowe rodziny zastępcze - brak placówki opiekuńczo-wychowawczej - brak placówki rodzinnej - mało form wsparcia dla rodzin naturalnych i zastępczych - niewystarczająca kadra w odniesieniu do realizowanych zadań - mało czasu poświęcanego na pracę socjalną - niewystarczające warunki lokalowe działających instytucji pomocy społecznej - niewystarczające środki finansowe przeznaczane na szkolenia kadry - uwarunkowania społeczno-demograficzne bezrobotnych na terenie powiatu
SZANSE	ZAGROŻENIA
<ul style="list-style-type: none"> - możliwość uczestniczenia osób wykluczonych społecznie w programach wspierających - otwartość na problemy osób wykluczonych społecznie - rozwój współpracy międzysektorowej - podnoszenie kwalifikacji przez osoby wykluczone społecznie - otwartość osób wykluczonych społecznie na życie publiczne - promocja działań na rzecz osób wykluczonych społecznie - uzyskiwanie środków finansowych na pomoc osobom wykluczonym społecznie - praca socjalna 	<ul style="list-style-type: none"> - niska samoocena osób zagrożonych wykluczeniem społecznym - utrata zaufania do systemu wsparcia - blokady i bariery w pozyskiwaniu środków finansowych - zbiurokratyzowanie systemu pomocy społecznej - mała liczba instytucji całodobowych wspomagających osoby zagrożone wykluczeniem społecznym - bariery w powstawaniu instytucji całodobowych wspomagających osoby wykluczone społecznie - starzenie się społeczeństwa - pauperyzacja społeczeństwa

<ul style="list-style-type: none"> - specjalistyczne usługi dla osób z zaburzeniami psychicznymi - rozwój grup samopomocowych i wolontariatu oraz asystentury - upowszechnianie aktywnych postaw - kształtowanie pozytywnego wizerunku osoby wykluczonej społecznie - możliwość finansowania działań na rzecz osób wykluczonych społecznie ze środków UE - uporządkowanie przepisów zgodnie z wymogami Unii Europejskiej - rozwój partnerstwa pomiędzy sektorami publicznym a pozarządowym - standaryzacja usług - przeznaczanie większych środków finansowych na działalność instytucji pomocy społecznej - zmiana świadomości społecznej 	<ul style="list-style-type: none"> - niestabilność przepisów prawa - niedostateczna wiedza w sektorze prywatnym na temat korzyści płynących z zatrudniania ON - skomplikowane procedury pozyskiwania środków UE - rozwój postaw roszczeniowych wobec instytucji działających na rzecz osób wykluczonych społecznie - zjawisko wypalenia zawodowego wśród osób pracujących z osobami wykluczonymi społecznie - upolitycznienie relacji pomiędzy sektorami publicznym i pozarządowym - nierówny dostęp do środków pozabudżetowych - zły wizerunek instytucji pomocy społecznej - długi czas oczekiwania dzieci, młodzieży i osób wymagających stałej i całodobowej opieki - niewystarczające środki własne jst na realizację zadań ustawowych
--	---

VI. Obszary problemowe

Analiza problemów społecznych w ujęciu pomocy społecznej dokonana przez Powiatowe Centrum Pomocy Rodzinie w Wąbrzeźnie pozwoliła na wyodrębnienie grup osób najbardziej wymagających pomocy: niepełnosprawnych, dzieci, młodzieży, rodzin, bezrobotnych, uzależnionych, chorych psychicznie, osób dotkniętych przemocą i przestępczością.

Identyfikacja obszarów problemowych odzwierciedla pola działania w zakresie wspierania osób wymagających pomocy.

Wyodrębnione grupy stały się obszarami problemowymi:

- 1) niepełnosprawność;
- 2) dzieci i rodzina;
- 3) rynek pracy i edukacja;
- 4) przemoc w rodzinie;
- 5) społeczeństwo obywatelskie

w pracach nad kierunkami rozwoju pomocy społecznej w powiecie.

W pracach wzięli udział przedstawiciele jednostek organizacyjnych pomocy społecznej, policji, jednostek organizacyjnych samorządów gminnych i powiatu, organizacji pozarządowych.

VII. Misja strategii

Kluczowym elementem jest określenie misji jako naczelnego celu rozwiązywania problemów społecznych na terenie Powiatu Wąbrzeskiego, wokół którego będą koncentrować się działania lokalnych instytucji publicznych, środowisk i organizacji. Jej przesłaniem winno być przeciwdziałanie wykluczeniu społecznemu osób i rodzin, które z różnych przyczyn są niesamodzielne oraz zminimalizowanie rozmiarów i skutków wszelkich zjawisk społecznie negatywnych. Ważnym zadaniem strategii jest zaspokojenie potrzeb w zakresie rozwoju społecznego oraz uaktywnienie środowiska lokalnego. Wdrażanie strategii powinno zintegrować społeczeństwo powiatu i przyczynić się do efektywnego rozwiązywania problemów społecznych.

Strategia wskazuje na najważniejsze przedsięwzięcia, które w swoich kompetencjach powiat musi wykonać. Rozwiązanie wszystkich istniejących problemów jest trudne, jednak należy nie dopuszczać do ich pogłębiania, a przy wsparciu można minimalizować ich skutki.

Niniejsza strategia opiera się na przesłankach:

- 1) dokonaniu wyboru obszarów najważniejszych problemów społecznych w powiecie;
- 2) określeniu zakresu współdziałania instytucji i organizacji działających w sferze szeroko rozumianej polityki społecznej;
- 3) skuteczniejszym wykorzystaniu instytucji i organizacji już istniejących.

Mając na uwadze powyższe przesłanki określona została misja strategii:

Zintegrowane działania instytucji funkcjonujących w sferze lokalnej polityki społecznej

oraz

wykorzystanie potencjału aktywności obywatelskiej

w powiązaniu

z rozwojem gospodarczym Powiatu

drogą do skutecznego rozwiązywania problemów społecznych

mieszkańców Powiatu Wąbrzeskiego.

VIII. Cele strategiczne

Wskazanie celów w strategii rozwiązywania problemów społecznych jest niezbędne dla prawidłowej jej realizacji. Określenie celów uzależnione jest od aktualnej diagnozy sytuacji pomocy społecznej w powiecie. Cele precyzowane są w oparciu o wskazane obszary problemowe w powiązaniu z funkcjonowaniem pomocy społecznej.

Cele strategiczne należą do grupy celów kierunkowych i długofalowych, sformułowane są w sposób ogólny i dotyczą wieloletniego horyzontu czasowego. Cele strategiczne odpowiadają na pytanie: co chcemy osiągnąć?

Analiza stanu pomocy społecznej w Powiecie Wąbrzeskim pozwoliła na wyodrębnienie najważniejszych celów strategicznych:

1. Wyrównywanie szans osób niepełnosprawnych.
2. Tworzenie warunków do rozwoju systemu pieczy zastępczej.
3. Podejmowanie działań zmierzających do usamodzielnienia osób wykluczonych społecznie lub zagrożonych wykluczeniem społecznym.
4. Rozwój działań zmierzających do przeciwdziałania przemocy w rodzinie.
5. Budowanie partnerstwa Powiatu Wąbrzeskiego z organizacjami pozarządowymi.

IX. Cele szczegółowe

Osiągnięcie zamierzonych celów strategicznych dały podstawę do wypracowania celów szczegółowych.

Wyrównywanie szans osób niepełnosprawnych

1. Integracja osób niepełnosprawnych ze środowiskiem.
2. Zapewnienie zwiększonego dostępu osób niepełnosprawnych do udziału w życiu publicznym, rehabilitacji i edukacji.
3. Integracja i aktywizacja zawodowa osób niepełnosprawnych.

Tworzenie warunków do rozwoju systemu pieczy zastępczej

1. Organizacja kompleksowego systemu rodzinnej i instytucjonalnej pieczy zastępczej.
2. Zapewnienie wsparcia i pomocy rodzinom, rodzinnym i instytucjonalnym formom pieczy zastępczej w pełnieniu funkcji opiekuńczo-wychowawczych.

Podejmowanie działań zmierzających do usamodzielnienia osób wykluczonych społecznie lub zagrożonych wykluczeniem społecznym

1. Promocja zatrudnienia, łagodzenia skutków bezrobocia oraz aktywizacja zawodowa.
2. Zapewnienie wsparcia usamodzielnianym wychowankom pieczy zastępczej.

Rozwój działań zmierzających do przeciwdziałania przemocy w rodzinie

1. Tworzenie powiatowego systemu przeciwdziałania przemocy w rodzinie.
2. Oddziaływanie na sprawców przemocy w rodzinie.

Budowanie partnerstwa Powiatu Wąbrzeskiego z organizacjami pozarządowymi

1. Umacnianie lokalnych działań oraz stwarzanie warunków dla powstawania nowych inicjatyw na rzecz społeczności lokalnych.
2. Zwiększanie wpływu sektora obywatelskiego na kreowanie polityki społecznej.

Celom szczegółowym zostały przyporządkowane kierunki działania realizowane przez określone zadania. Cele szczegółowe zostały zdefiniowane na wcześniej wskazanych obszarach problemowych wymagających interwencji poprzez wskazanie kierunków realizacji zadań. Ponadto wskazano zakładane rezultaty, wskaźniki osiągnięcia celu, realizatorów odpowiedzialnych za wdrożenie zadań, konieczne nakłady jako źródło finansowania osiągnięcia celu i termin jego realizacji.

Cel strategiczny nr 1: Wyrównywanie szans osób niepełnosprawnych

Cel szczegółowy nr 1: Integracja osób niepełnosprawnych ze środowiskiem

Zadania/Kierunki działania	Zakładane rezultaty	Wskaźniki	Realizatorzy	Źródła finansowania	Termin realizacji
<p>1. Wspieranie działań w zakresie wzrostu świadomości i edukacji społecznej w obszarze niepełnosprawności</p> <p>2. Wspieranie i promowanie działań aktywizujących osoby niepełnosprawne poprzez sport, kulturę, twórczość, turystykę.</p>	<p>1) pozytywne zmiany w postrzeganiu osoby niepełnosprawnej, jej wizerunku w środowisku lokalnym;</p> <p>2) wzrost aktywności osób niepełnosprawnych;</p> <p>3) opracowywanie, wydawanie, aktualizowanie informacji na temat problemów i potrzeb osób niepełnosprawnych;</p>	<p>1) liczba działań sportowych, rekreacyjnych, kulturalnych, turystycznych, integracyjnych promujących działalność osób niepełnosprawnych;</p> <p>2) liczba konferencji, szkoleń, spotkań dla środowisk zaangażowanych w pomoc i wsparcie osób niepełnosprawnych;</p> <p>3) liczba programów telewizyjnych, artykułów ukazujących się w lokalnych mediach dotyczących problemu niepełnosprawności;</p> <p>4) liczba wydanych opracowań, sprawozdań, publikacji, broszur dotyczących problemu niepełnosprawności;</p>	Samorząd powiatu, samorządy gminne, Instytucje i organizacje samorządowe	PFRON, UE, budżet państwa, budżet województwa, budżety samorządów gminnych i powiatu, fundusze publiczne, prywatne i pracodawców	ciągły

Cel szczegółowy nr 2: Zapewnienie zwiększonego dostępu osób niepełnosprawnych do udziału w życiu publicznym, rehabilitacji i edukacji

Zadania/Kierunki działania	Zakładane rezultaty	Wskaźniki	Realizatorzy	Źródła finansowania	Termin realizacji
1. Wspieranie działań w zakresie likwidacji barier architektonicznych, w	1) wzrost liczby działań w zakresie likwidacji barier;	1) liczba przeprowadzonych likwidacji barier	Samorząd powiatu, samorządy gminne,	PFRON, UE, budżet państwa, budżet województwa,	ciągły

<p>komunikowaniu się, technicznych, informacyjnych, transportowych i innych.</p> <p>2. Wspieranie działań w zakresie podnoszenia jakości życia osób niepełnosprawnych zgodnie z ich indywidualnymi potrzebami (zaopatrzenie w przedmioty ortopedyczne i środki pomocnicze, sprzęt rehabilitacyjny, turnusy rehabilitacyjne</p> <p>3. Wspieranie działań w zakresie rozwoju infrastruktury i usług na rzecz osób niepełnosprawnych w zakresie wsparcia całodobowego i dziennego.</p> <p>4. Wspieranie działań na rzecz osób chorych psychicznie i niepełnosprawnych intelektualnie w zakresie rozwoju ośrodków wsparcia, mieszkań chronionych lub innych.</p> <p>5. Wspieranie działań w zakresie powstawania nowych form wsparcia i pomocy osobom niepełnosprawnym w różnorodnych formach.</p> <p>6. Wspieranie działań zmierzających do zapewnienia specjalistycznych usług opiekuńczych osobom z zaburzeniami psychicznymi w miejscu ich zamieszkania.</p> <p>7. Wspieranie działań w zakresie doskonalenia kadry zajmującej się bezpośrednio osobami niepełnosprawnymi, rodziców</p>	<p>2) wzrost liczby osób niepełnosprawnych uczęszczających do placówek edukacyjnych, rehabilitacyjnych;</p> <p>3) wzrost liczby środków transportu przystosowanego do przewozu osób niepełnosprawnych;</p> <p>4) wzrost liczby ośrodków wsparcia i form pomocy osobom niepełnosprawnym</p> <p>5) wzrost liczby świadczonych specjalistycznych usług opiekuńczych w miejscu zamieszkania</p>	<p>2) liczba zakupu pojazdów przystosowanych do przewozu osób niepełnosprawnych;</p> <p>3) liczba miejsc w ośrodkach wsparcia;</p> <p>4) liczba powstałych nowych ośrodków wsparcia;</p> <p>5) liczba zmodernizowanych, przebudowanych, rozbudowanych ośrodków całodobowych i dziennych;</p> <p>6) liczba osób niepełnosprawnych korzystających z proponowanych działań w zakresie podnoszenia jakości życia;</p> <p>7) liczba dzieci niepełnosprawnych objętych edukacją;</p> <p>8) liczba dzieci niepełnosprawnych i ich rodziców objętych wczesnym wspomaganie</p> <p>9) liczba osób z zaburzeniami psychicznymi korzystających ze specjalistycznych usług opiekuńczych</p>	<p>Instytucje i organizacje samorządowe</p>	<p>budżety samorządów gminnych i powiatu, fundusze publiczne, prywatne i pracodawców</p>	
---	---	--	---	--	--

<p>i opiekunów osób niepełnosprawnych.</p> <p>8. Wspieranie działań w zakresie tworzenia warunków do rozwoju kształcenia specjalnego.</p> <p>9. Wspieranie działań w zakresie pomocy rodzinom z dziećmi niepełnosprawnymi poprzez zapewnienie możliwości kształcenia na wszystkich poziomach rozwoju dziecka oraz realizację zajęć wczesnego wspomagania rozwoju dziecka.</p>					
---	--	--	--	--	--

Cel szczegółowy nr 3: Integracja i aktywizacja zawodowa osób niepełnosprawnych

Zadania/Kierunki działania	Zakładane rezultaty	Wskaźniki	Realizatorzy	Źródła finansowania	Termin realizacji
<p>1. Pomoc osobom niepełnosprawnym w przystosowaniu się do funkcjonowania na rynku pracy.</p> <p>2. Wspieranie zatrudnienia i samozatrudnienia osób niepełnosprawnych.</p> <p>3. Wspieranie rozwoju ekonomii społecznej.</p> <p>4. Rozwój podmiotów ekonomii społecznej.</p>	<p>1) wzrost aktywności osób niepełnosprawnych w poszukiwaniu pracy;</p> <p>2) wzrost oferty szkoleniowej dla osób niepełnosprawnych;</p> <p>3) wzrost zatrudnienia osób niepełnosprawnych;</p> <p>4) rozwój podmiotów ekonomii społecznej;</p>	<p>1) liczba osób niepełnosprawnych objętych doradztwem zawodowym;</p> <p>2) liczba osób niepełnosprawnych objętych pośrednictwem zawodowym;</p> <p>3) liczba osób niepełnosprawnych podwyższających kwalifikacje zawodowe, szkolących się lub przekwalifikujących się;</p> <p>4) liczba powstałych nowych miejsc pracy;</p> <p>5) liczba osób niepełnosprawnych podejmujących własną działalność;</p> <p>6) liczba podmiotów ekonomii społecznej;</p>	<p>Samorząd powiatu, samorządy gminne, Instytucje i organizacje samorządowe, Powiatowy Urząd Pracy</p>	<p>PFRON, UE, budżet państwa, budżet województwa, budżety samorządów gminnych i powiatu, fundusze publiczne, prywatne i pracodawców</p>	<p>ciągły</p>

		7) liczba miejsc pracy w podmiotach ekonomii społecznej;			
Cel strategiczny nr 2: Tworzenie warunków do rozwoju pieczy zastępczej					
<i>Cel szczegółowy nr 1: Organizacja kompleksowego systemu rodzinnej i instytucjonalnej pieczy zastępczej</i>					
Zadania/Kierunki działania	Zakładane rezultaty	Wskaźniki	Realizatorzy	Źródła finansowania	Termin realizacji
<p>1. Zapewnienie środków finansowych na świadczenia obowiązkowe i fakultatywne dla wychowanków pieczy zastępczej.</p> <p>2. Zapewnienie środków finansowych na zatrudnienie odpowiedniej liczby koordynatorów rodzinnej pieczy zastępczej.</p> <p>3. Tworzenie warunków do powstawania nowych form rodzinnej pieczy zastępczej.</p> <p>4. Tworzenie warunków do powstania placówki opiekuńczo-wychowawczej na terenie Powiatu Wąbrzeskiego.</p> <p>5. Tworzenie warunków do tworzenia mieszkań chronionych, treningowych lub innych form wsparcia wychowanków w pieczy zastępczej.</p> <p>6. Wspieranie działań mających na celu rozwój pieczy zastępczej.</p>	<p>1) wzrost środków finansowych przeznaczanych na pieczę zastępczą;</p> <p>2) powstanie nowych rodzin zastępczych;</p> <p>3) powstanie nowych form pieczy zastępczej;</p> <p>4) wsparcie wychowanków pieczy zastępczej;</p>	<p>1) ilość artykułów i informacji dotyczących pieczy zastępczej w lokalnej prasie i telewizji;</p> <p>2) liczba zatrudnionych koordynatorów rodzinnej pieczy zastępczej;</p> <p>3) wielkość środków finansowych przeznaczanych na pieczę zastępczą;</p> <p>4) liczba powstałych placówek; liczba powstałych mieszkań;</p>	<p>Rodziny zastępcze, kandydaci na rodziny zastępcze, rodziny pomocowe, placówki opiekuńczo-wychowawcze, ośrodki pomocy społecznej, powiatowe centra pomocy rodzinie, policja, sady kuratorzy, placówki edukacyjne, media</p>	<p>budżet powiatu, gminy, państwa, województwa, UE</p>	<p>ciągły</p>
<i>Cel szczegółowy nr 2: Zapewnienie wsparcia i pomocy rodzinom, rodzinnym i instytucjonalnym formom pieczy zastępczej w pełnieniu funkcji opiekuńczo-wychowawczej</i>					

Zadania/Kierunki działania	Zakładane rezultaty	Wskaźniki	Realizatorzy	Źródła finansowania	Termin realizacji
<p>Zapewnienie szkoleń podnoszących kwalifikacje i kompetencje opiekuńczo-wychowawcze.</p> <p>2. Wspieranie pieczy zastępczej poprzez tworzenie grup wsparcia lub inne formy pomocy.</p> <p>3. Prowadzenie poradnictwa specjalistycznego i terapii dla osób sprawujących rodzinną i instytucjonalną pieczę zastępczą, ich dzieci oraz dzieci umieszczonych w pieczy, a także dla rodzin wymagających wsparcia w pełnieniu funkcji rodzicielskich.</p> <p>4. Prowadzenie naboru kandydatów do pełnienia funkcji rodziny zastępczej zawodowej, rodziny zastępczej niezawodowej lub prowadzenia rodzinnego domu dziecka.</p> <p>5. Zatrudnienie psychologa celem przeprowadzania działalności diagnostyczno-konsultacyjnej kandydatów do pełnienia funkcji rodziny zastępczej lub prowadzenia rodzinnych domów dziecka oraz współpracy z rodzinami zastępczymi, pracownikami.</p> <p>6. Organizowanie szkoleń dla kandydatów do pełnienia funkcji rodziny zastępczej lub prowadzenia rodzinnych domów dziecka.</p>	<ol style="list-style-type: none"> 1) wzrost szkoleń podnoszących umiejętności rodzicielskie; 2) powstanie grup wsparcia lub innych form pomocy dla rodzin zastępczych; 3) wzrost oferowanego poradnictwa specjalistycznego; 4) wzrost liczby pozyskanych kandydatów na rodziny zastępcze; 5) zatrudnienie psychologa 	<ol style="list-style-type: none"> 1) liczba osób objętych poradnictwem; 2) liczba przeszkolonych kandydatów do pełnienia funkcji rodziny zastępczej lub rodzinnego domu dziecka; 3) liczba zorganizowanych szkoleń dla rodzin zastępczych oraz rodzinnych domów dziecka podnoszących ich umiejętności i kompetencje opiekuńczo-wychowawcze 	<p>Rodziny zastępcze, kandydaci na rodziny zastępcze, rodziny pomocowe, placówki opiekuńczo-wychowawcze, ośrodki pomocy społecznej, powiatowe centra pomocy rodzinie, policja, sąd, kuratorzy, placówki edukacyjne, media</p>	<p>budżet powiatu, gminy, państwa, województwa UE</p>	<p>ciągły</p>

Cel strategiczny nr 3: Podejmowanie działań zmierzających do usamodzielnienia osób wykluczonych społecznie lub zagrożonych wykluczeniem społecznym

Cel szczegółowy nr 1: Promocja zatrudnienia, łagodzenia skutków bezrobocia oraz aktywizacja zawodowa

Zadania/Kierunki działania	Zakładane rezultaty	Wskaźniki	Realizatorzy	Źródła finansowania	Termin realizacji
<p>1. Udzielanie pomocy w znalezieniu pracy bezrobotnym i poszukującym pracy poprzez pośrednictwo pracy, poradnictwo zawodowe, informację zawodową, pomoc w aktywnym poszukiwaniu pracy.</p> <p>2. Aktywizacja zawodowa bezrobotnych poprzez instrumenty rynku pracy.</p> <p>3. Inicjowanie oraz nawiązywanie kontaktów z pracodawcami, instytucjami kształcącymi w zakresie rozwoju kierunków kształcenia, przedsiębiorczości oraz ekonomii społecznej.</p> <p>4. Upowszechnianie informacji o usługach i instrumentach rynku pracy, przedsiębiorczości i ekonomii społecznej.</p>	<p>1) większa liczba bezrobotnych objętych aktywnymi formami;</p> <p>2) wzrost aktywności osób bezrobotnych;</p> <p>3) zwiększenie inwestycji na terenie powiatu;</p> <p>4) tworzenie nowych miejsc pracy;</p> <p>5) poprawa kwalifikacji osób dorosłych;</p> <p>6) poprawa kwalifikacji zawodowych osób młodych;</p>	<p>1) liczba osób korzystających z pośrednictwa pracy;</p> <p>2) liczba osób korzystających z poradnictwa zawodowego;</p> <p>3) liczba osób korzystająca z aktywnych instrumentów rynku pracy;</p> <p>4) liczba zorganizowanych spotkań z pracodawcami;</p> <p>5) liczba ukazujących się informacji nt. instrumentów i rynku pracy;</p> <p>6) liczba powstałych nowych podmiotów gospodarczych;</p> <p>7) liczba inwestycji na terenie powiatu;</p>	Samorząd powiatowy, PUP, samorządy gminne, OPS, pracodawcy, CKPiU	Budżet powiatu, gminy, UE,	ciągły

Cel szczegółowy nr 2: Zapewnienie wsparcia usamodzielnianym wychowankom pieczy zastępczej

Zadania/Kierunki działania	Zakładane rezultaty	Wskaźniki	Realizatorzy	Źródła finansowania	Termin realizacji
1. Zapewnienie środków finansowych na świadczenia obowiązkowe i fakultatywne dla usamodzielnianych wychowanków pieczy zastępczej.	1) wzrost środków finansowych przeznaczanych usamodzielnianym wychowankom;	1) wysokość środków finansowych przeznaczonych dla pełnoletnich wychowanków; 2) liczba utworzonych mieszkań chronionych, treningowych;	Samorząd powiatowy, PUP, samorządy gminne, OPS, pracodawcy	Budżet powiatu, gminy, UE,	ciągły

<p>2. Tworzenie warunków do tworzenia mieszkań chronionych, treningowych lub innych form wsparcia wychowanków opuszczających pieczę zastępczą.</p> <p>3. Prowadzenie specjalistycznego poradnictwa oraz wsparcia dla pełnoletnich wychowanków pieczy zastępczej.</p>	<p>2) wzrost oferowanego poradnictwa specjalistycznego oraz nowych form wsparcia pełnoletnim wychowankom;</p> <p>3) utworzenie mieszkań chronionych, treningowych dla pełnoletnich wychowanków;</p>	<p>3) liczba nowych form wsparcia</p>			
--	---	---------------------------------------	--	--	--

Cel strategiczny nr 4: Rozwój działań zmierzających do przeciwdziałania przemocy w rodzinie

Cel szczegółowy nr 1: Tworzenie powiatowego systemu przeciwdziałania przemocy w rodzinie

Zadania/Kierunki działania	Zakładane rezultaty	Wskaźniki	Realizatorzy	Źródła finansowania	Termin realizacji
<p>1. Zapewnienie działalności Ośrodka Interwencji Kryzysowej, w tym finansowanie działalności Ośrodka Interwencji Kryzysowej w Wąbrzeźnie, funkcjonującego w strukturze organizacyjnej Powiatowego Centrum Pomocy Rodzinie w Wąbrzeźnie.</p> <p>2. Udzielanie specjalistycznego poradnictwa, schronienia osobom dotkniętym przemocą w oraz zapewnienie środków finansowych.</p> <p>3. Zapewnienie pomocy dla ofiar przemocy w rodzinie w formie organizowanych grup wsparcia przy współudziale specjalistów zajmujących się przemocą w rodzinie.</p>	<p>1) rozwój działalności OIK;</p> <p>2) rozwój specjalistycznego poradnictwa;</p> <p>3) rozwój form pomocy i wsparcia skierowanych do ofiar przemocy;</p> <p>4) rozwój systemu szkoleń w zakresie przemocy w rodzinie</p>	<p>1) ilość porad udzielonych osobom dotkniętym problem przemocy;</p> <p>2) liczba pracowników różnych instytucji przeszkolonych z zakresu przeciwdziałania przemocy;</p> <p>3) ilość rozpowszechnionych ulotek i broszur informacyjnych dot. przemocy domowej;</p> <p>4) ilość spraw poruszanych na posiedzeniach grup roboczych oraz zespołach interdyscyplinarnych;</p>	<p>Ośrodki pomocy społecznej, zespoły interdyscyplinarne, policja, sąd, kuratorzy, prokuratura, placówki edukacyjne, organizacje pozarządowe, media</p>	<p>Budżet powiatu, gminy, państwa, województwa, UE,</p>	<p>ciągły</p>

<p>4. Rozwój działalności zespołów interdyscyplinarnych w gminach oraz współpraca służb, instytucji i organizacji w zakresie przeciwdziałania przemocy w rodzinie.</p> <p>5. Organizowanie kampanii, szkoleń, warsztatów na temat problematyki przeciwdziałania przemocy.</p> <p>6. Upowszechnianie materiałów edukacyjnych dotyczących przemocy.</p>					
---	--	--	--	--	--

Cel szczegółowy nr 2: Oddziaływanie na sprawców przemocy w rodzinie

Zadania/Kierunki działania	Zakładane rezultaty	Wskaźniki	Realizatorzy	Źródła finansowania	Termin realizacji
Realizacja programów oddziaływań korekcyjno – edukacyjnych dla osób stosujących przemoc w rodzinie.	realizowanie na terenie powiatu programów korekcyjno- edukacyjnych dla sprawców przemocy w rodzinie;	1) ilość przeprowadzonych działań korekcyjno – edukacyjnych; 2) liczba sprawców uczestniczących w działaniach;	Ośrodki pomocy społecznej, zespoły interdyscyplinarne, policja, sąd, kuratorzy, prokuratura, placówki edukacyjne, organizacje pozarządowe, media	Budżet państwa	ciągły

Cel strategiczny nr 5: Budowanie partnerstwa Powiatu Wąbrzeskiego z organizacjami pozarządowymi

Cel szczegółowy nr 1: Umacnianie lokalnych działań stwarzanie warunków dla powstawania inicjatyw na rzecz społeczności lokalnej

Zadania/Kierunki działania	Zakładane rezultaty	Wskaźniki	Realizatorzy	Źródła finansowania	Termin
----------------------------	---------------------	-----------	--------------	---------------------	--------

<p>1. Podejmowanie działań finansowych i pozafinansowych w ramach lokalnej polityki społecznej.</p> <p>2. Tworzenie warunków do podejmowanie wspólnych inicjatyw na rzecz społeczności lokalnych.</p>	<p>1) wzrost liczby ogłaszanych otwartych konkursów ofert;</p> <p>2) wzrost liczby organizacji pozarządowych korzystających ze środków publicznych na podstawie innych przepisów;</p> <p>3) większa aktywność organizacji pozarządowych w działaniach finansowych i pozafinansowych;</p>	<p>1) liczba zadań publicznych dofinansowanych w ramach otwartych konkursów ofert;</p> <p>2) liczba zrealizowanych zadań publicznych dofinansowanych z pominięciem otwartych konkursów ofert, na podstawie innych przepisów;</p> <p>3) wysokości środków finansowych przekazanych organizacjom pozarządowym na realizację zadań publicznych;</p> <p>4) liczba organizacji pozarządowych biorących udział w realizacji zadań publicznych (dotyczy zadań realizowanych w formie finansowej i pozafinansowej);</p> <p>5) liczba osób, które były adresatami realizowanych zadań publicznych;</p>	<p>Samorząd powiatu, gminy, instytucje i organizacje samorządowe, organizacje pozarządowe</p>	<p>Budżet gminy, powiatu, województwa, państwa, UE, PFRON, inne</p>	<p>realizacji ciągły</p>
<p>Cel szczegółowy nr 2: Zwiększenie wpływu sektora obywatelskiego na kreowanie polityki społecznej</p>					
Zadania/Kierunki działania	Zakładane rezultaty	Wskaźniki	Realizatorzy	Źródła finansowania	Termin realizacji
<p>1. Konsultowanie z organizacjami pozarządowymi projektów aktów normatywnych w dziedzinach dotyczących działalności statutowej tych organizacji.</p> <p>2. Zapewnienie równego dostępu do informacji oraz wzajemne informowanie się o planowanych kierunkach działania.</p>	<p>1) wzrost konsultowanych aktów prawa miejscowego;</p> <p>2) wzrost liczby organizowanych spotkań, szkoleń, doradztwa;</p>	<p>1) liczby organizacji, które skorzystały ze szkoleń i doradztwa oferowanych przez samorząd powiatowy;</p> <p>2) liczby organizacji pozarządowych uczestniczących w konsultacjach aktów prawa miejscowego;</p>	<p>Samorząd powiatu, gminy, instytucje i organizacje samorządowe, organizacje pozarządowe</p>	<p>Budżet gminy, powiatu, województwa, państwa, UE, PFRON, inne</p>	<p>ciągły</p>

		3) liczby utworzonych wspólnych zespołów o charakterze doradczym i inicjatywnym;			
--	--	--	--	--	--

X. Wdrażanie i system zarządzania strategią

Strategia zawiera zadania, stanowiące wyzwanie dla społeczności lokalnej oraz wszystkich instytucji publicznych i niepublicznych, organizacji pozarządowych działających w sferze szeroko rozumianej polityki społecznej w Powiecie Wąbrzeskim. Sukces w działaniach wdrożeniowych strategii będzie zapewniony, gdy zawiązane zostanie szerokie partnerstwo instytucji i organizacji na szczeblu gminnym i powiatowym. Zasada współpracy i partnerstwa jest jednym z podstawowych elementów polityki Unii Europejskiej, co przekłada się na pozyskiwanie środków finansowych.

Przyjęcie strategii wynika z uznania wszystkich celów i zadań jako równoważnych, związanych ze sobą i wskazania instytucji odpowiadających za ich realizację.

System zarządzania:

- 1) Rada Powiatu w Wąbrzeźnie – przyjmuje strategię i zatwierdza zmiany do strategii oraz uwzględnia zapisane zadania przy konstruowaniu budżetu powiatu;
- 2) Zarząd Powiatu w Wąbrzeźnie - pełni nadzór nad realizacją strategii oraz podejmuje decyzje związane z aktualizowaniem zapisów strategii;
- 3) Starosta Wąbrzeski – odpowiedzialny za wdrażanie strategii;
- 4) Powiatowe Centrum Pomocy Rodzinie w Wąbrzeźnie – pełni funkcję koordynatora wdrażania strategii, gromadzi dokumentację związaną z wdrażaniem i realizacją strategii, prowadzi bieżący monitoring i przygotowuje raporty z realizacji strategii oraz przedstawia je Radzie Powiatu w Wąbrzeźnie, inicjuje i organizuje spotkanie realizatorów strategii;
- 5) Realizatorzy strategii – jednostki, instytucje, organizacje odpowiedzialne za realizację strategii, przygotowują materiały do monitorowania strategii.

Etapy wdrażania:

- 1) Podjęcie uchwały w sprawie przyjęcia Strategii Rozwiązywania Problemów Społecznych Powiatu Wąbrzeskiego na lata 2016 – 2020 przez Radę Powiatu w Wąbrzeźnie;
- 2) Opublikowanie Powiatowej Strategii Rozwiązywania Problemów Społecznych Powiatu Wąbrzeskiego na lata 2016 – 2020 na stronach internetowych, przekazanie informacji do lokalnej gazety o przyjęciu strategii przez koordynatora wdrażania strategii;
- 3) Realizacja zadań określonych w strategii;
- 4) Sprawozdania z realizacji strategii przez Realizatorów;
- 5) Przygotowanie materiału z realizacji strategii wg. przyjętego harmonogramu wraz z oceną konieczności aktualizacji;
- 6) Przedstawienie raportu monitorowania strategii Radzie Powiatu w Wąbrzeźnie.

XI. Monitorowanie strategii

Zmieniające się uwarunkowania zewnętrzne, trendy, potrzeby i oczekiwania społeczne, a także treści nadrzędnych dokumentów strategicznych, wytyczne dotyczące źródeł dofinansowań zewnętrznych mogą powodować konieczność zmiany zapisów w strategii w okresie jej obowiązywania. Po dokonaniu analizy sytuacji oraz oceny jakościowej stopnia realizacji strategii należy podjąć decyzję o ewentualnej aktualizacji, która dokonywana będzie w procesie konsultacji z twórcami strategii.

Za monitorowanie odpowiedzialni będą Realizatorzy strategii. Do monitorowania i realizacji celów oraz konkretnych zadań zaproponowano wskaźniki realizacji zadań, które służyć będą


przygotowaniu raportu przedstawionego w roku 2018 i 2021 po zakończeniu realizacji strategii wg ustalonego harmonogramu:

Zadania	Odpowiedzialni	Termin realizacji
Zebranie materiałów statystycznych oraz informacji dotyczących realizowanych zadań przez wskazane instytucje odpowiedzialne.	Kierownik Powiatowego Centrum Pomocy Rodzinie w Wąbrzeźnie, Realizatorzy strategii	Styczeń – luty 2018 Styczeń – luty 2021
Analiza danych i informacji. Ocena stopnia wykonania przyjętych zadań. Analiza przyczyn rozbieżności między przyjętymi celami i zadaniami, a stanem faktycznym oraz identyfikacją sfer wymagających zmiany. Opracowanie raportu zrealizowanych zadań.	Kierownik Powiatowego Centrum Pomocy Rodzinie w Wąbrzeźnie	Marzec – kwiecień 2018 Marzec – kwiecień 2021
Konsultacje raportu realizacji strategii oraz proponowanie działań naprawczych i planowanie ewentualnych zmian w strategii.	Kierownik Powiatowego Centrum Pomocy Rodzinie w Wąbrzeźnie, Realizatorzy strategii, Realizatorzy strategii	Maj 2018 Maj 2021
Ocena realizacji strategii oraz przyjęcie ewentualnych zmian w strategii.	Kierownik Powiatowego Centrum Pomocy Rodzinie w Wąbrzeźnie, Zarząd Powiatu w Wąbrzeźnie, Rada Powiatu w Wąbrzeźnie	Czerwiec 2018 Czerwiec 2021

Przedmiotem ewaluacji będzie skuteczność podejmowanych zadań głównie w oparciu o analizę założonych wskaźników oraz odpowiedzią na poniższe pytania:

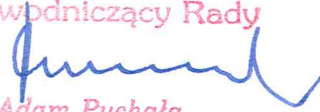
- 1) Czy strategia stwarza możliwości postępu w zakresie rozwoju pomocy społecznej w Powiecie Wąbrzeskim?
- 2) Czy zagwarantowano wystarczające środki finansowe na realizację zadań?
- 3) Czy współpraca z realizatorami programu stwarza właściwe warunki do współdziałania w zakresie rozwoju pomocy społecznej?
- 4) Jakie zadania były realizowane, a jakie należałoby zmienić i dlaczego?
- 5) W jakim stopniu warunki bazowe, wyposażenie, realizacja zadań gwarantują realizację założonych celów strategii?

Do zbierania danych (materiałów statystycznych oraz informacji) wykorzystywana będzie tabela monitoringu Strategii Rozwiązywania Problemów Społecznych Powiatu Wąbrzeskiego na lata 2016 – 2020 wg. załącznika.

Przewodniczący Rady

 Adam Puchała

Załącznik - Tabela monitoringu Strategii Rozwiązywania Problemów Społecznych Powiatu Wąbrzeskiego na lata 2016 – 2020

Cel strategiczny	Cel szczegółowy	Zadania/Kierunki działania	Osiągnięte rezultaty w badanym okresie	Osiągnięte wskaźniki w badanym okresie	Realizator	Poniesione nakłady finansowe	Przyczyny odchyleń	Propozycje działań naprawczych

Przewodniczący Rady

 Adam Puchala