

**KOMENDA POWIATOWA
PAŃSTWOWEJ STRAŻY POŻARNEJ
W WĄBRZEŹNIE**



**Informacja Komendanta Powiatowego
Państwowej Straży Pożarnej w Wąbrzeźnie
o stanie bezpieczeństwa ochrony przeciwpożarowej
na terenie powiatu wąbrzeskiego w 2015 roku**

Wąbrzeźno, styczeń 2016

Rozdział I

Struktury organizacyjne KP PSP

Komenda Powiatowa PSP w Wąbrzeźnie jest jednostką **V kategorii**. Obsada etatowa wynosi **47 etatów**, w tym 1 etat korpusu służby cywilnej oraz 2 x 0,5 etatu stanowiska pomocniczego. Na dzień 31 grudnia 2015 roku zatrudnienie w Komendzie Powiatowej PSP w Wąbrzeźnie wynosiło 47 osób, w tym :

- 44 funkcjonariuszy
- 1 pracownik korpusu służby cywilnej
- 2 pracowników cywilnych stanowisk pomocniczych – 2 x 0,5 etatu

Struktura zatrudnienia:

tabela 1 - struktura zatrudnienia funkcjonariuszy stan na dzień 31.12.2015 r.:

| Korpus | ZATRUDNIENIE | | | |
|---------------|---------------------|----------|-----------|----------|
| oficerowie | 11 | | | |
| aspiranci | | 7 | | |
| podoficerowie | | | 24 | |
| szeregowi | | | | 2 |

W 2015 roku awansowało w stopniach pożarniczych:

- oficerów - 2
- aspirantów - 1
- podoficerów - 7
- strażaków - 1

tabela 2 - zatrudnienie funkcjonariuszy według wykształcenia:

| Poziom wykształcenia | Liczba strażaków | Procentowy udział |
|-----------------------------|-------------------------|--------------------------|
| Wyższe | 20 | 45,45 |
| Średnie | 24 | 54,55 |

tabela 3 - zatrudnienie w poszczególnych komórkach organizacyjnych:

| Komórka organizacyjna | Zatrudnienie |
|---------------------------------------|--|
| Komendant | 1 |
| Z-ca komendanta | 1 |
| Wydział operacyjno - szkoleniowy | 6 |
| Sekcja organizacyjno-kadrowa | 2 |
| Sekcja kwatermistrzowsko - techniczna | 2 (w tym 2x0,5 etatu cywilnego) |
| Sekcja finansów | 2 |
| JRG | 32 |

W okresie od 01.08.2015r. do 31.12.2015r. jeden strażak był przeniesiony służbowo do pełnienia służby w Komendzie Powiatowej PSP w Wąbrzeźnie z Komendy Powiatowej PSP w Golubiu-Dobrzyniu.

W 2015 roku trzech strażaków przeszło na zaopatrzenie emerytalne, a do służby został przyjęty jeden strażak – absolwent Szkoły Aspirantów Państwowej Straży Pożarnej w Poznaniu.

Rozdział II

Działalność ratowniczo – gaśnicza

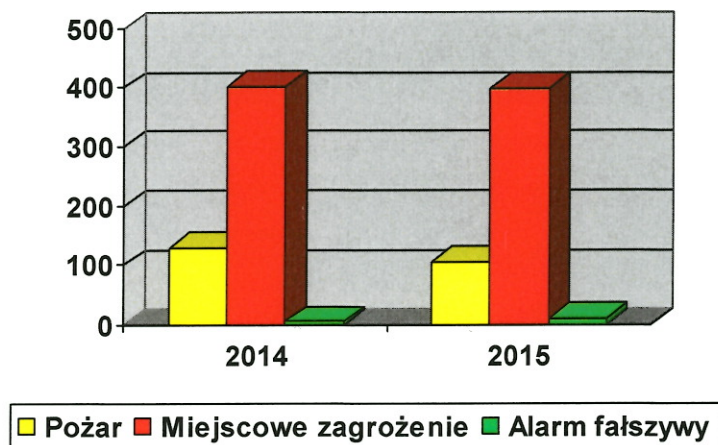
Charakterystyka zdarzeń:

W roku **2015** jednostki ochrony przeciwpożarowej z terenu powiatu wąbrzeskiego interweniowały **516** razy. W liczbie tej zawiera się **106** działań związanych z gaszeniem pożarów, **399** interwencji prowadzonych w ramach usuwania skutków miejscowych zagrożeń oraz **11** alarmów fałszywych. W porównaniu z rokiem ubiegłym zanotowano spadek liczby interwencji o **19**, co stanowi różnicę **3,6%**.

W porównaniu z rokiem **2014** ilości pożarów spadła o **22** zdarzenia. Spadła minimalnie również ilość podjętych działań mających na celu usuwanie skutków powstałych podczas miejscowych zagrożeń o **2** interwencje.

Charakterystyka zdarzeń w ciągu ostatnich dwóch lat przedstawia się następująco:

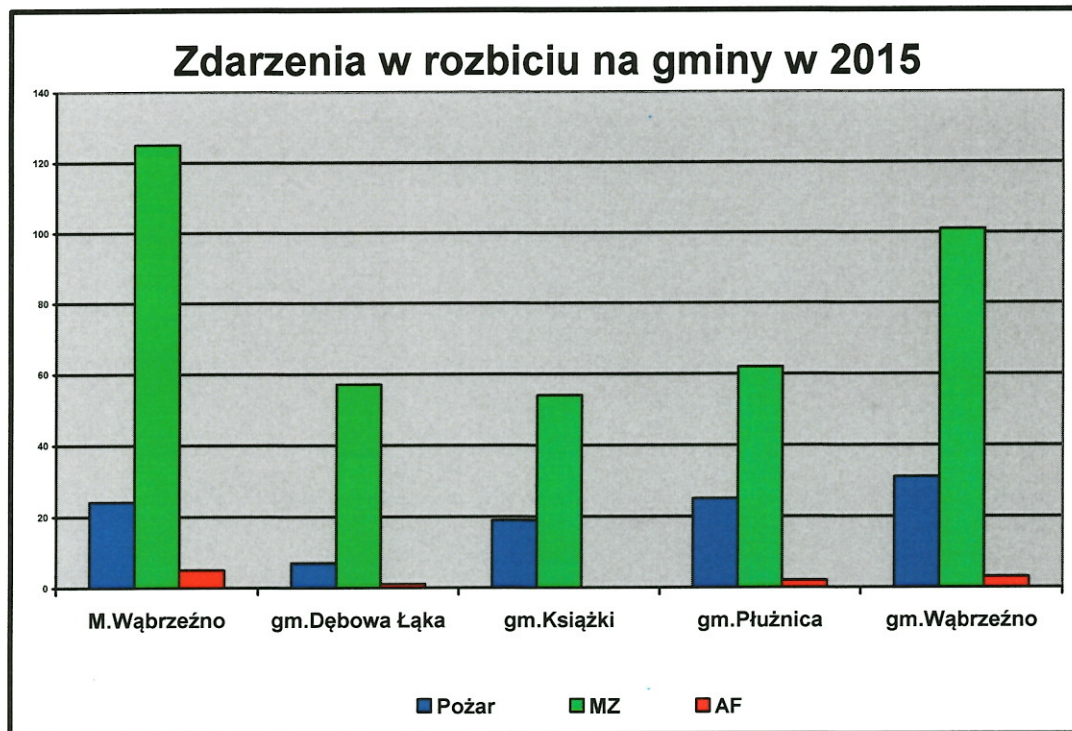
| Rodzaj zdarzenia | 2014r. | | 2015r. | |
|----------------------|--------|------------|--------|------------|
| | Liczba | Udział w % | Liczba | Udział w % |
| Pożar | 128 | 23,9 | 106 | 20,6 |
| Miejscowe zagrożenie | 401 | 74,9 | 399 | 77,3 |
| Alarm Fałszywy | 6 | 1,2 | 11 | 2,1 |
| Razem | 535 | 100 | 516 | 100 |



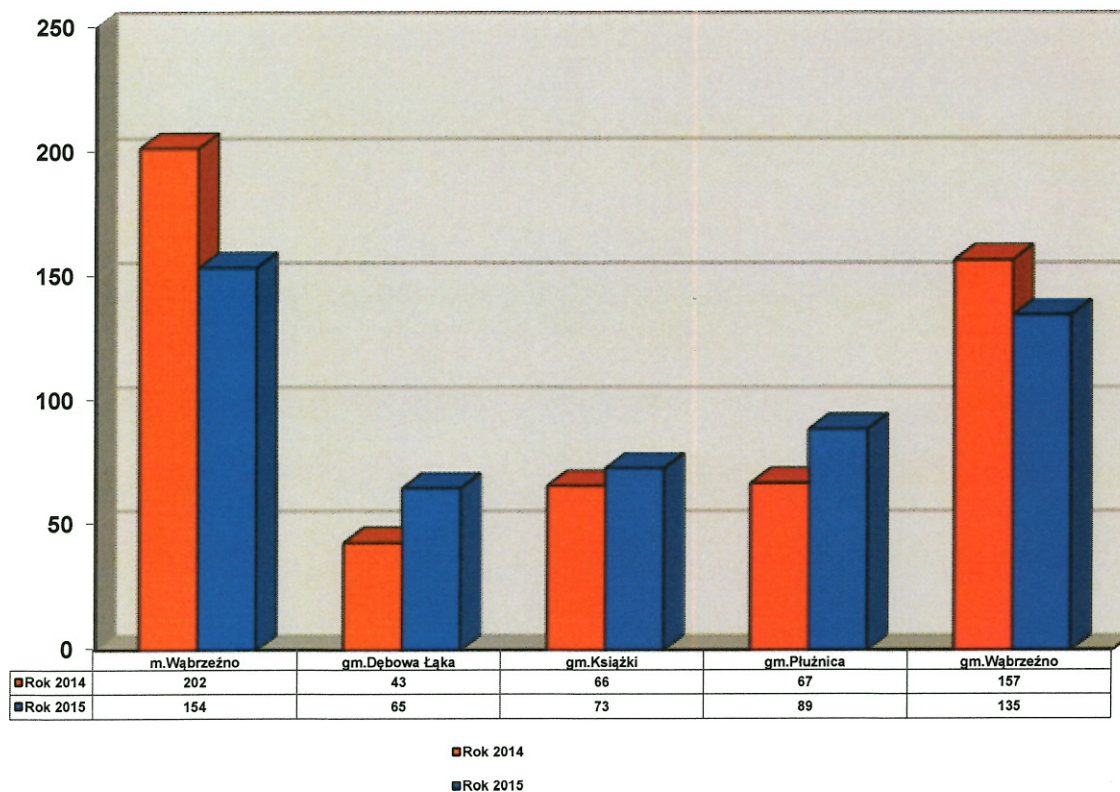
W odniesieniu do gmin na terenie, których miały miejsce zdarzenia podział przedstawia się następująco:

| Gmina | ROK 2014 | | | | | ROK 2015 | | | | |
|-------------------|----------|-----|----|-------|-----------|----------|-----|----|-------|-----------|
| | P | MZ | AF | Razem | % zdarzeń | P | MZ | AF | Razem | % zdarzeń |
| Miasto Wąbrzeźno | 36 | 161 | 5 | 202 | 37,7 | 24 | 125 | 5 | 154 | 29,9 |
| Gmina Dębowa Łąka | 11 | 32 | 0 | 43 | 8,1 | 7 | 57 | 1 | 65 | 12,6 |
| Gmina Książki | 15 | 51 | 0 | 66 | 12,3 | 19 | 54 | 0 | 73 | 14,1 |
| Gmina Płużnica | 22 | 45 | 0 | 67 | 12,5 | 25 | 62 | 2 | 89 | 17,2 |
| Gmina Wąbrzeźno | 44 | 112 | 1 | 157 | 29,4 | 31 | 101 | 3 | 135 | 26,2 |
| RAZEM | 128 | 401 | 6 | 535 | 100 | 106 | 399 | 11 | 516 | 100 |

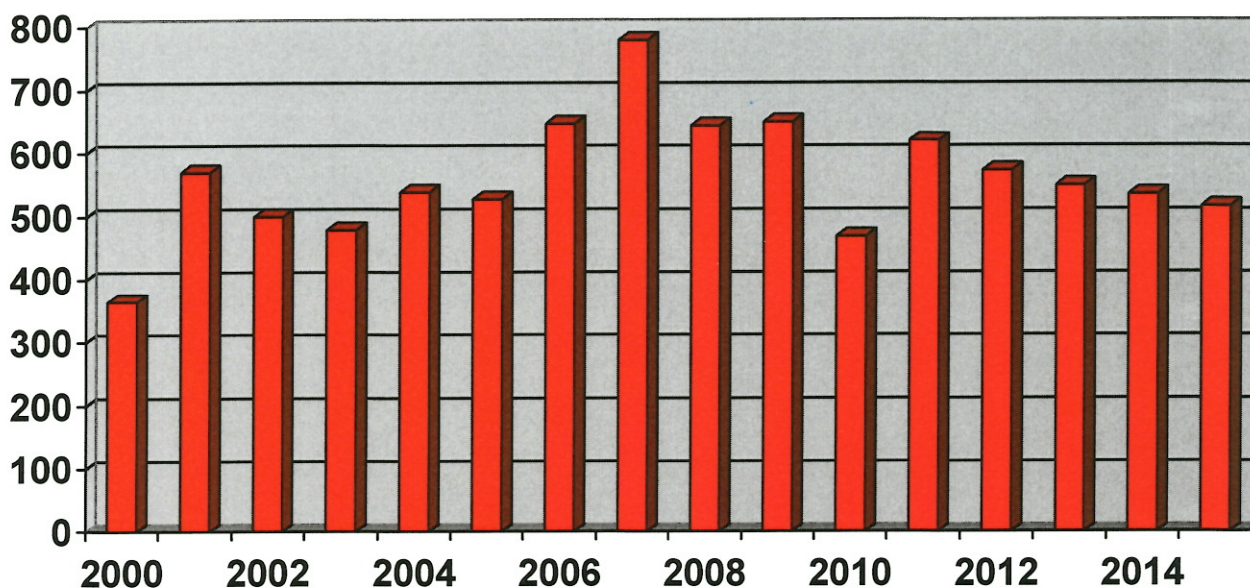
gdzie: P – pożar, MZ – miejscowe zagrożenie, AF – alarm fałszywy



Ilość zdarzeń w latach 2014-2015 w rozbiciu na poszczególne gminy



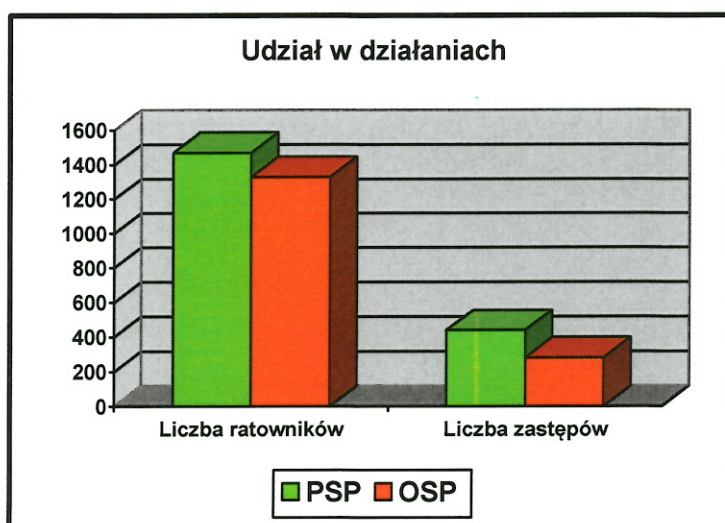
Ilość zdarzeń ogółem od 2000 – 2015



W działaniach związanych z gaszeniem pożarów, usuwaniem skutków miejscowych zagrożeń ogółem brało udział **755 zastępów** (pododdział liczący od 2-6 ratowników, w tym dowódca, wyposażony w pojazd przystosowany do realizacji zadania ratowniczo-gaśniczego), z czego **438 zastępów** Państwowej Straży Pożarnej oraz **279 zastępów** Ochotniczej Straży Pożarnej w ksrg oraz **38 zastępy** z pozostałych jednostek OSP.

Ogólna liczba ratowników biorących udział w działaniach wyniosła **2975**, w tym **1473** z PSP, **1323** z jednostek OSP w ksrg oraz **179** z pozostałych jednostek OSP.

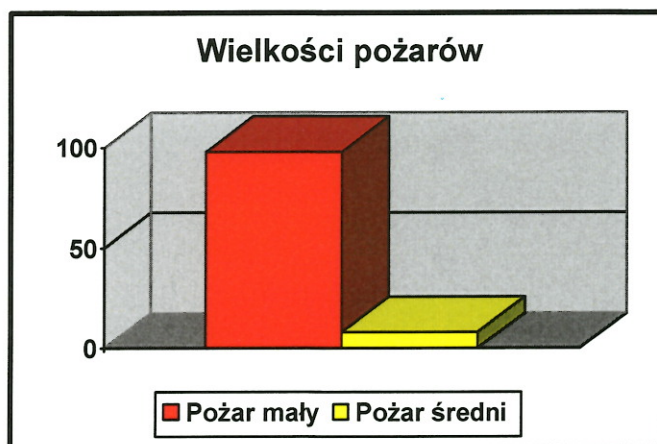
Dla porównania w roku 2014 udział brało **780** zastępów i **2952** strażaków, a więc nastąpił niewielki spadek liczby zastępów oraz niewielki wzrost liczby strażaków ratowników, biorących udział w akcjach ratowniczo-gaśniczych.



Požary:

W roku 2015 na terenie powiatu zanotowano 106 pożarów, z czego:

| | | | |
|----------------|---|---------------|--------|
| - pożar mały | - | 98 co stanowi | 92,45% |
| - pożar średni | - | 8 co stanowi | 7,55 % |



Szacunkowa wielkość strat spowodowanych pożarami wyniosła 1328,7 tys. zł, co daje współczynnik szkody liczony jako wielkość strat w odniesieniu do ilości zdarzeń 12,5 tys. zł. Szacunkowa wartość uratowanego mienia w wyniku prowadzonych akcji gaśniczych wyniosła 5514 tys. zł.

| Gmina | Poszkodowani | | Straty (tys. zł.) | Uratowane mienie (tys. zł.) |
|------------------|-------------------|----------|----------------------|--------------------------------|
| | Ofiary śmiertelne | Ranni | | |
| miasto Wąbrzeźno | -- | 2 | 137 | 2713 |
| gm. Dębowa Łąka | -- | -- | 5,1 | 0 |
| gm. Książki | -- | 3 | 150,8 | 995 |
| gm. Płużnica | -- | 3 | 463,9 | 1305 |
| gm. Wąbrzeźno | -- | -- | 571,9 | 501 |
| Razem | 0 | 9 | 1328,7 | 5514 |

Przyczyny powstawania pożarów:

Najczęstszymi przyczynami powstawania pożarów były: nieostrożność osób dorosłych przy posługiwaniu się ogniem otwartym, w tym papierosy i zapałki oraz podpalenia umyślne i nieprawidłowa eksploatacja urządzeń ogrzewczych na paliwo stałe, które stanowią ponad 50% ogólnej liczby pożarów.

Szczegółowe zestawienie przyczyn przedstawia się następująco:

| Lp. | Przyczyny powstawania pożarów | Ilość zdarzeń | Udział procentowy |
|-----|---|---------------|-------------------|
| 1. | NOD przy posługiwaniu się ogniem otwartym, w tym papierosy, zapalki | 43 | 40,57 |
| 2. | NOD w pozostałych przypadkach | 7 | 6,60 |
| 3. | NON przy posługiwaniu się ogniem otwartym, w tym papierosy, zapalki | 1 | 0,94 |
| 4. | NON w pozostałych przypadkach | 2 | 1,89 |
| 5. | Wady urządzeń i instalacji elektrycznych, w szczególności przewody, osprzęt oświetlenia, odbiorniki bez urządzeń grzewczych | 6 | 5,67 |
| 6. | Wady urządzeń grzewczych na paliwo stałe | 4 | 3,77 |
| 7. | Nieprawidłowa eksploatacja urządzeń grzewczych na paliwo stałe | 7 | 6,60 |
| 8. | Wady urządzeń mechanicznych | 12 | 11,32 |
| 9. | Wady środków transportu | 6 | 5,67 |
| 10. | Nieprawidłowa eksploatacja środków transportu | 1 | 0,94 |
| 11. | Samozapalenie biologiczne | 2 | 1,89 |
| 12. | Samozapalenie chemiczne | 1 | 0,94 |
| 13. | Podpalenia (umyślne) w tym akty terroru | 9 | 8,49 |
| 14. | Inne przyczyny | 4 | 3,77 |
| 15. | Nieustalone | 1 | 0,94 |

Uwaga:

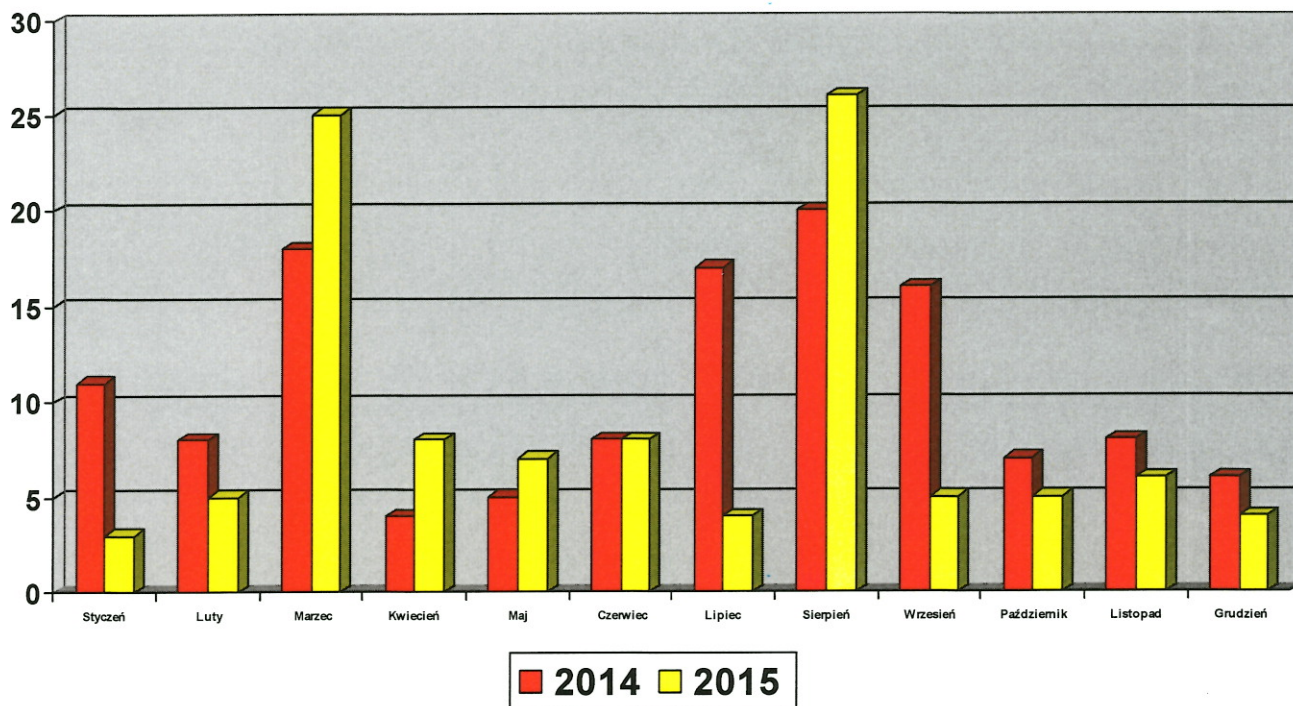
NON – nieostrożność osób nieletnich

NOD – nieostrożność osób dorosłych

Największą ilość pożarów odnotowano w miesiącach: marzec (wypalanie traw i pozostałości roślinnych wiosną, pożary upraw i słomy po kombajnie – sierpień).

- Styczeń - 3 pożary
- Luty - 5 pożarów
- Marzec - 25 pożarów
- Kwiecień - 8 pożarów
- Maj - 7 pożarów
- Czerwiec - 8 pożarów
- Lipiec - 4 pożary
- Sierpień - 26 pożarów
- Wrzesień - 5 pożarów
- Październik - 5 pożarów
- Listopad - 6 pożarów
- Grudzień - 4 pożary

Statystyka pożarów w latach 2014 i 2015 w rozbiciu na miesiące



Z uwagi na fakt, że większość pożarów zlokalizowana została w pierwszej fazie pożaru, czasy interwencji podczas działań gaśniczych (od powiadomienia do powrotu podmiotów ratowniczo-gaśniczych) w ponad 43% zawierają się w przedziale **do 1 godz.** Bardzo szybkie i sprawne podjęcie działań gaśniczych możliwe jest dzięki szybkiemu powiadamianiu jednostek OSP włączonych do krajowego systemu ratowniczo-gaśniczego jak również właściwym umiejscowieniu ich w obrębie gmin oraz obszaru powiatu. Pozostałe działania związane były z pożarami obiektów o znacznym obciążeniu ogniowym i zaawansowanym pożarze w chwili przybycia pierwszej jednostki na miejsce zdarzenia. Czasy interwencji związanych z działaniami gaśniczymi w roku 2015 przedstawiają się następująco:

| | |
|--------------------------|------|
| - do 30 minut | - 15 |
| - od 31 minut do 1 godz. | - 31 |
| - od 1 godz. do 2 godz. | - 47 |
| - od 2 godz. do 4 godz. | - 13 |

Požary w których zostali ranni ludzie:

- 04 lutego 2015r. o godzinie 22:01 dyżurny otrzymał zgłoszenie o pożarze wózka dziecięcego w budynku mieszkalnym, wielorodzinnym w Wąbrzeźnie przy ulicy Macieja Rataja. Po przybyciu na miejsce zdarzenia zastano zadymioną klatkę schodową. Wskutek działania dymu na stan zdrowia uskarżała się kobieta i jej

dziecko. Lekarz pogotowia ratunkowego, podjął decyzję o przetransportowaniu kobiety do szpitala w celu wykonania badań.

- 12 sierpnia 2015r. o godzinie 20:36 dyżurny otrzymał zgłoszenie o pożarze mieszkania w budynku wielorodzinnym w miejscowości Goryń gm. Płużnica. W wyniku nieprawidłowej eksploatacji pieca na paliwo stałe spaleni uległo mieszkanie i część poddasza budynku. Podczas pożaru poszkodowanych zostało trzech mężczyzn, z których dwóch trafiło do szpitala.
- 15 września 2015r. o godzinie 4:20 dyżurny otrzymał zgłoszenie o pożarze budynku jednorodzinny w miejscowości Książki przy ul. Olsztyńskiej. Podczas działań strażacy ewakuowali dwie osoby z pierwszego piętra budynku, które przekazano pod opiekę zespołowi ratownictwa medycznego.

Miejscowe zagrożenia:

W roku 2015 na obszarze Powiatu Wąbrzeskiego zanotowano **399** zdarzeń o charakterze miejscowego zagrożenia. W stosunku do roku 2014 nastąpił spadek w granicach 0,5%. Działania ze względu na rozmiary zakwalifikowano jako miejscowe zagrożenia:

| | | |
|-----------|-----------------|-----------|
| - małe | 25 interwencji | - 6,3 %, |
| - lokalne | 370 interwencje | - 92,7 %, |
| - średnie | 4 interwencje | - 1,0%. |

| Gmina | Poszkodowani | |
|------------------|-------------------|-----------|
| | Ofiary śmiertelne | Ranni |
| Wąbrzeźno miasto | 1 | 15 |
| gm. Dębowa Łąka | 0 | 11 |
| gm. Książki | 0 | 2 |
| gm. Płużnica | 1 | 7 |
| gm. Wąbrzeźno | 2 | 23 |
| Razem | 4 | 58 |

Przyczyny powstawania miejscowych zagrożeń:

Najczęstszymi przyczynami powstawania miejscowych zagrożeń były: nietypowe zachowania się zwierząt, owadów stwarzające zagrożenie dla ludzi (160), zdarzenia powstałe w wyniku działania huraganów i silnych wiatrów (86) oraz zdarzenia powstałe w komunikacji drogowej (55), czyli wypadki oraz kolizje drogowe.

Szczegółowe zestawienie przyczyn przedstawia się następująco:

| Lp. | Przyczyny powstawania miejscowych zdarzeń | Ilość zdarzeń | Udział procentowy |
|-----|--|---------------|-------------------|
| 1. | Wady urządzeń i instalacji elektrycznych, w szczególności: przewody, osprzęt oświetlenia, odbiorniki bez urządzeń grzewczych | 1 | 0,25 |
| 2. | Nieprawidłowa eksploatacja urządzeń gazowych | 2 | 0,50 |
| 3. | Wady urządzeń mechanicznych | 3 | 0,75 |
| 4. | Nieprawidłowa eksploatacja urządzeń mechanicznych | 2 | 0,50 |
| 5. | Wady urządzeń ogrzewczych (innych niż elektryczne) | 1 | 0,25 |
| 6. | Nieprawidłowa eksploatacja urządzeń ogrzewczych (innych niż elektryczne) | 2 | 0,50 |
| 7. | Uszkodzenia sieci i instalacji przesyłowych, doprowadzających, odprowadzających media komunalne i technologiczne (w opisie należy podać, jakie medium) | 4 | 1,01 |
| 8. | Wady środków transportu | 20 | 5,01 |
| 9. | Nieprawidłowa eksploatacja środków transportu | 4 | 1,01 |
| 10. | Niezachowanie zasad bezpieczeństwa ruchu środków transportu | 55 | 13,78 |
| 11. | Wady konstrukcji budowlanych | 3 | 0,75 |
| 12. | Nieprawidłowe wykonanie prac instalacyjnych, remontowych, montażowych, budowlanych | 1 | 0,25 |
| 13. | Nieprawidłowe zabezpieczenie wykopów, studni, włazów itp. | 2 | 0,50 |
| 14. | Huragany, silne wiatry, tornada | 86 | 21,55 |
| 15. | Gwałtowne opady atmosferyczne | 1 | 0,25 |
| 16. | Niewłaściwe zabezpieczenie hodowlanych zwierząt, owadów, gadów, ptaków | 2 | 0,50 |
| 17. | Nietypowe zachowania się zwierząt, owadów stwarzające zagrożenie | 160 | 40,10 |
| 18. | Nieumyślne działanie człowieka | 4 | 1,01 |
| 19. | Celowe działanie człowieka | 2 | 0,50 |
| 20. | Inne przyczyny | 44 | 11,03 |

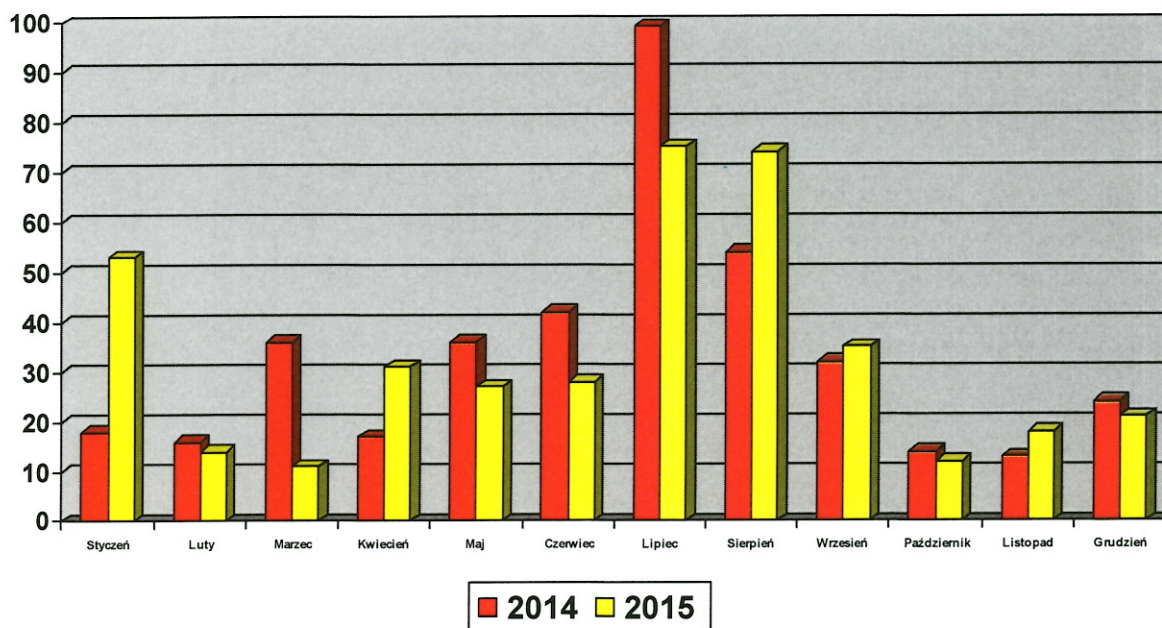
Uwaga:

NON – nieostrożność osób nieletnich
 NOD – nieostrożność osób dorosłych

Ilość zdarzeń w poszczególnych miesiącach przedstawia się następująco:

| | | | |
|---|-------------|---|----|
| ➤ | Styczeń | - | 53 |
| ➤ | Luty | - | 14 |
| ➤ | Marzec | - | 11 |
| ➤ | Kwiecień | - | 31 |
| ➤ | Maj | - | 27 |
| ➤ | Czerwiec | - | 28 |
| ➤ | Lipiec | - | 75 |
| ➤ | Sierpień | - | 74 |
| ➤ | Wrzesień | - | 35 |
| ➤ | Październik | - | 12 |
| ➤ | Listopad | - | 18 |
| ➤ | Grudzień | - | 21 |

Statystyka miejscowych zagrożeń w latach 2014 i 2015 w rozbięciu na miesiące



Miejscowe zagrożenia w których zginęli ludzie:

- 10 lutego o godzinie 21.23 dyżurny otrzymał zgłoszenie o wypadku drogowym, w którym samochód osobowy marki Audi A4 po dachowaniu zatrzymał się w przydrożnym rowie. Pojazdem podróżowały trzy młode osoby, z których jedna zginęła na miejscu, a pozostałe trafiły do szpitala.
- 25 maja o godz. 21:38 zastępy straży zostały zadysponowane do zdarzenia drogowego, podczas którego samochód osobowy uderzył w przebiegającego przez drogę łosia. W wyniku zderzenia kierowca pojazdu zginął, a dwoje pasażerów zostało przewiezionych do szpitala.
- 13 grudnia o godzinie 16.50 dyżurny operacyjny otrzymał informację o potrąceniu pieszego przez samochód osobowy. Na miejscu zdarzenia, poszkodowanej pomocy udzielał zespół ratownictwa medycznego, niestety po pewnym czasie lekarz stwierdził jej zgon.

Zagadnienia kontrolno - rozpoznawcze

Podział kontroli ze względu na działy:

Czynności kontrolno-rozpoznawcze przeprowadzane są w zakresie:

- kontroli przestrzegania przepisów przeciwpożarowych,
- rozpoznawania zagrożeń technicznych, chemicznych i ekologicznych,
- oceny zgodności z wymaganiami ochrony przeciwpożarowej rozwiązań technicznych zastosowanych w obiekcie budowlanym,

- wstępnego ustalania nieprawidłowości, które przyczyniły się do zaniedbań, powstania pożaru oraz okoliczności jego rozprzestrzenienia,
- rozpoznawania możliwości i warunków prowadzenia działań ratowniczo-gaśniczych przez jednostki ochrony przeciwpożarowej.

Na terenie działania KP PSP Wąbrzeźno roczna liczba przeprowadzanych kontroli wyniosła **80**, podczas których skontrolowano **144** obiekty.

Najwięcej kontroli przeprowadzanych jest w obiektach użyteczności publicznej oraz produkcyjnych i magazynowych.

Struktura skontrolowanych obiektów przeprowadzonych w roku 2014 i 2015 w poszczególnych ich rodzajach przedstawia się następująco:

| Lp. | Rodzaj obiektu | 2014 | 2015 |
|-----|---------------------------------------|------|------|
| 1. | Obiekty użyteczności publicznej | 54 | 50 |
| 2. | Budynki mieszkalne wielorodzinne | 2 | 0 |
| 3. | Obiekty produkcyjne i magazynowe | 70 | 74 |
| 4. | Lasy | 10 | 10 |
| 5. | Obiekty wypoczynku dzieci i młodzieży | 12 | 9 |
| 6. | Pozostałe | 2 | 1 |

Stwierdzone nieprawidłowości:

W wyniku działań kontrolno-rozpoznawczych w latach 2014 - 2015 najwięcej nieprawidłowości stwierdzono w obiektach produkcyjnych i magazynowych oraz w obiektach użyteczności publicznej. Najwięcej nieprawidłowości stwierdzono w zakresie:

- wyposażenia, konserwacji instalacji technicznych,
- wyposażenia i konserwacji podręcznego sprzętu gaśniczego,
- braku oznakowania znakami bezpieczeństwa,
- przygotowania obiektów do postępowania na wypadek powstania pożaru,
- nieodpowiednich warunków ewakuacji,

Należy dodać, iż w roku 2015 nie stwierdzono uchybień, które zgodnie z przepisami z zakresu ochrony przeciwpożarowej stanowiły by zagrożenie dla życia ludzi.

Stwierdzone nieprawidłowości.

W wyniku działań kontrolno-rozpoznawczych najwięcej nieprawidłowości stwierdzono w zakresie:

- nieodpowiednie warunki ewakuacji – 4 (6 w 2014 r.),
- przeciwpożarowe instalacje wodociągowe wewnętrzne – 3 (1),
- wyposażenia, konserwacji instalacji technicznych – 4 (18),
- wyposażenia i konserwacji podręcznego sprzętu gaśniczego – 5 (8),
- braku oznakowania znakami bezpieczeństwa – 6 (14),
- dróg pożarowych – 4 (0),
- przygotowania obiektów do postępowania na wypadek powstania pożaru – 2 (19).

Czynności kontrolno-rozpoznawcze prowadzono także na wniosek strony celem wydania opinii pod względem ochrony przeciwpożarowej. Ogółem czterokrotnie zajmowano stanowisko i wydano opinie pozytywne.

W analizowanym okresie zgłoszono do odbioru 26 obiektów, z czego w 2 przypadkach wniesiono uwagi (odbior warunkowy), a w 1 przypadku zgłoszono sprzeciw (odbior negatywny). W pozostałych przypadkach obiekty zostały odebrane bez zastrzeżeń.

W ramach postępowania administracyjnego i egzekucyjnego zastosowano ogółem 13 środków obejmujących wyłącznie wydanie decyzji administracyjnych.

Szkolenie i doskonalenie zawodowe jednostek PSP i OSP

Szkolenie zawodowe załogi JRG realizowane było przez cały rok w oparciu o roczny i miesięczne plany doskonalenia zawodowego. W miesiącu styczniu przeprowadzono sprawdzian kontrolny obejmujący tematykę szkolenia w roku poprzednim. W trakcie roku szkoleniowego kontrolowano poziom nabytych wiadomości w czasie kontroli doraźnych i inspekcji na poszczególnych zmianach służbowych. W przeważającej części proces doskonalenia zawodowego zmian służbowych prowadzili dowódcy zmian lub ich zastępcy. Szkolenie prowadzone było również przez dowództwo JRG i wyznaczonych przedstawicieli komendy powiatowej.

Planowe zajęcia sportowe realizowane były w ramach limitu godzinowego doskonalenia zawodowego i prowadzone były w siłowni, na stadionie „Unii” w Wąbrzeźnie oraz na obiektach sportowych komendy i Pływalni Miejskiej w Wąbrzeźnie.

Równoległe do szkolenia w JRG, zgodnie z decyzją nr 21/2014 Komendanta Wojewódzkiego PSP w Toruniu, realizowane było doskonalenie zawodowe dla dyżurnych operacyjnych Powiatowego Stanowiska Kierowania Komendanta Powiatowego w Wąbrzeźnie.

W ubiegłym roku reprezentanci Komendy Powiatowej PSP w Wąbrzeźnie brali udział w następujących imprezach sportowych:

- XVII Mistrzostwach Województwa Kujawsko-Pomorskiego Strażaków w sporcie pożarniczym przeprowadzonych w Toruniu i Mogilnie,

- III Mistrzostwach Województwa Kujawsko-Pomorskiego Strażaków w FIREFIGHTER COMBAT CHALLENGE przeprowadzonych w Wąbrzeźnie,
- VII Mistrzostwach Województwa Kujawsko-Pomorskiego w biegach przełajowych przeprowadzonych w Golubiu Dobrzyniu,
- IV Mistrzostwach Województwa Kujawsko-Pomorskiego w Strzelectwie zorganizowanych w Żninie,
- IV Kujawsko-Pomorskich Mistrzostwach Służb Mundurowych w Pływaniu przeprowadzonych w Wielkiej Nieszawce,

W miesiącu czerwcu i wrześniu przeprowadzony został test sprawności fizycznej dla funkcjonariuszy tutejszej komendy. Do testu przystąpili wszyscy strażacy komendy uzyskując pozytywne wyniki.

Zmiany służbowe JRG doskonala swoje umiejętności w ramach ćwiczeń na obiektach. Każda zmiana służbowa uczestniczy w ćwiczeniach na wytypowanym obiekcie czy też zakładzie pracy, zapoznając się z jego charakterystyką oraz występującymi zagrożeniami podczas trwania procesów produkcyjnych, technologicznych jak i sposobów składowania surowców i materiałów.

Zgodnie z Ustawą o ochronie przeciwpożarowej jednostki Państwowej Straży Pożarnej prowadzą szkolenia członków Ochotniczych Straży Pożarnych biorących bezpośredni udział w działaniach ratowniczo-gaśniczych. W związku z powyższym Komenda Powiatowa PSP w Wąbrzeźnie w roku 2015 przeprowadziła dwa szkolenia:

- „Szkolenie Podstawowe Strażaków Ratowników OSP” w wyniku którego przeszkolonych zostało 20 druhów. Szkolenie to uprawnia do brania udziału w działaniach ratowniczo-gaśniczych.
- „Szkolenie z zakresu ratownictwa technicznego dla strażaków ratowników OSP” egzamin z tego szkolenia zdało 25 druhów, którzy w ten sposób nabyli umiejętności podczas działań związanych z uwalnianiem poszkodowanych przy użyciu sprzętu hydraulicznego.

Na podstawie sporządzonych list – wykazów 215 strażaków ochotników (169 z KSRG oraz 46 spoza systemu) uprawnionych jest do bezpośredniego udziału w akcjach ratowniczo-gaśniczych. Członkowie ci spełniają wszystkie wymogi dotyczące wyszkolenia, ubezpieczenia oraz posiadają aktualne badania lekarskie. W działaniach ratowniczo-gaśniczych opieramy się i posiłkujemy na tej grupie strażaków.

| | |
|---------------------------|------------|
| ➤ OSP Dębowa Łąka | - 18 osób |
| ➤ OSP Książki | - 17 osób |
| ➤ OSP Blizienko | - 12 osób |
| ➤ OSP Płużnica | - 21 osób |
| ➤ OSP Ryńsk | - 24 osoby |
| ➤ OSP Nowa Wieś Królewska | - 30 osób |
| ➤ OSP Zieleń | - 13 osób |
| ➤ OSP Kurkocin | - 12 osób |
| ➤ OSP Wąbrzeźno | - 22 osoby |
| ➤ OSP Błędowo | - 17 osób |
| ➤ OSP Osieczek | - 12 osób |

- OSP Niedźwiedź - 5 osób
- OSP Orzechówko - 7 osób
- OSP Jarantowice - 14 osób

W listopadzie zorganizowane zostały ćwiczenia dla kompanii odwodowej powiatu wąbrzeskiego oraz jednostek OSP spoza systemu biorących udział w działaniach ratowniczo-gaśniczych, które przeprowadzone zostały na obiekcie Wąbrzeskiego Domu Kultury. Tematem ćwiczeń było prowadzenie działań ratowniczo-gaśniczych podczas pożaru obiektu użyteczności publicznej. W ćwiczeniach udział wzięło 15 zastępów z jednostek OSP oraz 4 zastępy JRG KP PSP w Wąbrzeźnie.

Rozdział III

Krajowy System Ratowniczo Gaśniczy

Działania ratowniczo-gaśnicze w głównej mierze opierają się na Jednostce Ratowniczo-Gaśniczej Komendy Powiatowej PSP w Wąbrzeźnie przy wsparciu jednostek OSP włączonych do kserg. W chwili obecnej działania JRG wspiera 9 jednostek OSP z kserg posiadających łącznie 18 pojazdów (13 ratowniczo-gaśniczych i 5 specjalnych ratownictwa technicznego) oraz 5 jednostek OSP (6 pojazdów ratowniczo-gaśniczych). Pozostałe jednostki OSP nie są brane pod uwagę ze względu na brak określonych wymogów w zakresie bezpieczeństwa samych ratowników, a mianowicie nie posiadają odpowiedniego przeszkolenia, aktualnych badań lekarskich. Nie wspominając o odpowiednim wyposażeniu strażaka w odzież ochronną i sprzęt ochrony osobistej, który gwarantuje bezpieczeństwo ratownika podczas prowadzonych działań ratowniczo-gaśniczych.

W roku 2015 jednostki OSP z KSRG otrzymały środki finansowe w kwocie 82 200 zł pochodzące z budżetu państwa, a stanowiące rekompensatę za udział w akcjach ratowniczo-gaśniczych.

Środki te przeznaczone zostały na zakup sprzętu niezbędnego do prowadzenia działań, a jednocześnie dającego gwarancję bezpieczeństwa biorącym udział w akcjach strażakom. Zakupiono między innymi następujący sprzęt:

- zestaw hydrauliczny – ratownictwo techniczne,
- odzież ochronną i sprzęt ochrony osobistej strażaka,
- sprzęt pożarniczy (węże, armatura wodna),
- naprawa i kupno sprzętu łączności bezprzewodowej,,
- sprzęt oświetleniowy (terenu akcji),
- ćwiczenia w komorze dymowej (4 jednostek)
- konserwacja sprzętu ochrony układu oddechowego,
- zestaw do prowadzenia szkolenia z zakresu resuscytacji.

Kilka jednostek OSP z terenu powiatu wąbrzeskiego w 2015 roku przystępując do projektu pn.: „Ludziom na ratunek – zakup sprzętu specjalistycznego dla jednostek OSP z terenu województwa kujawsko-pomorskiego - etap IV wzbogaciło się o następujący sprzęt:

- OSP Dębowa Łąka – agregat oddymiający,
- OSP Książki – łódź ratowniczą z przyczepką,
- OSP Płużnica – 4 aparaty ochrony układu oddechowego,
- OSP Ryńsk – pompa pływająca,
- OSP Wąbrzeźno – 2 aparaty ochrony układu oddechowego.

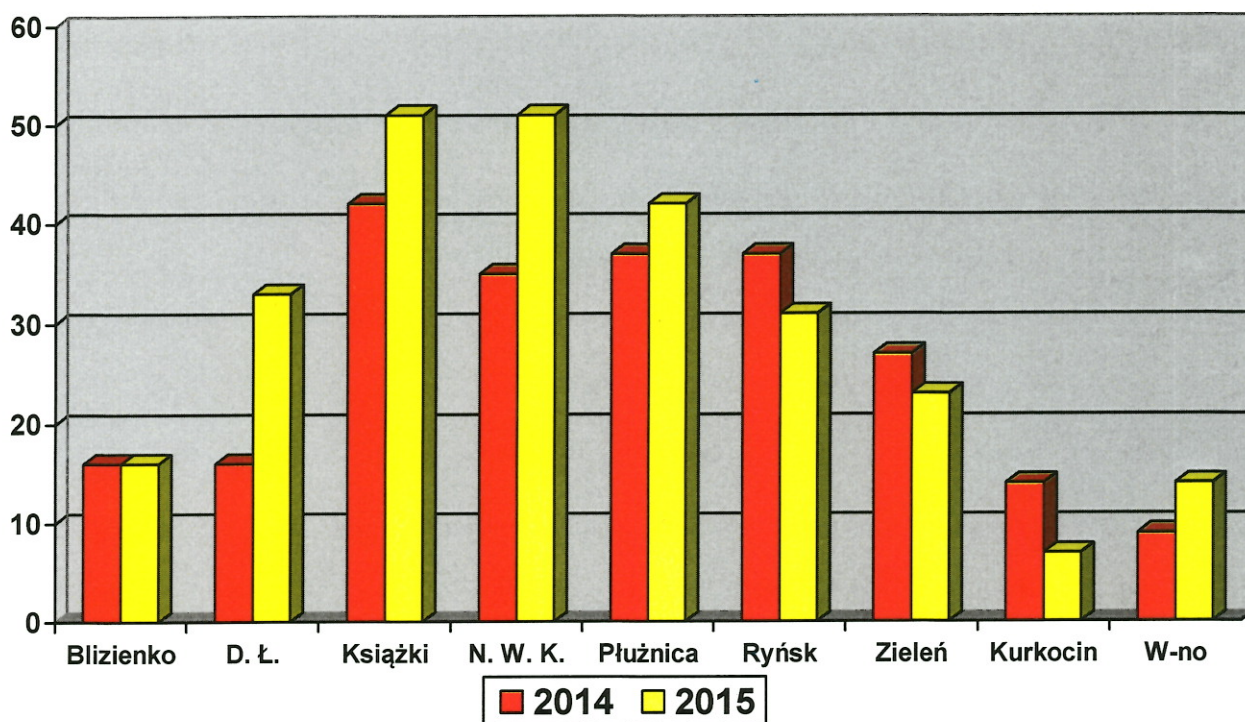
Jednostki OSP

Na terenie powiatu działa 38 jednostek Ochotniczej Straży Pożarnej, z których 9 włączonych jest do krajowego systemu ratowniczo-gaśniczego (KSRG) spośród nich 3 włączone są do wojewódzkiego odwołu operacyjnego.

Podobnie jak w latach ubiegłych nie wszystkie jednostki są przygotowane do prowadzenia działań ratowniczo – gaśniczych. Główny ciężar działań spoczywa na jednostkach włączonych do KSRG, których interwencje stanowią 90,1% wszystkich działań jednostek OSP.

| Lp. | Gmina | Jednostka | KSRG | Liczba interwencji | | | | | | | |
|--------------|-----------|-------------|------|--------------------|------------|------------|------------|----------|----------|------------|------------|
| | | | | Pożar | | MZ | | AF | | Razem | |
| | | | | 2014 | 2015 | 2014 | 2015 | 2014 | 2015 | 2014 | 2015 |
| 1 | Książki | Blizienko | TAK | 3 | 8 | 13 | 8 | 0 | 0 | 16 | 16 |
| 2 | | Książki | TAK | 13 | 16 | 29 | 35 | 0 | 0 | 42 | 51 |
| 3 | | Osieczek | | 3 | 4 | 3 | 5 | 0 | 0 | 6 | 9 |
| 4 | Dębowa Ł | Dębowa Ł | TAK | 9 | 3 | 7 | 28 | 0 | 2 | 16 | 33 |
| 5 | | Kurkocin | TAK | 6 | 4 | 8 | 4 | 0 | 0 | 14 | 8 |
| 6 | | Niedźwiedź | | 0 | 0 | 2 | 1 | 0 | 0 | 2 | 1 |
| 7 | Płużnica | Płużnica | TAK | 19 | 16 | 18 | 29 | 0 | 0 | 37 | 45 |
| 8 | | Nowa Wieś | TAK | 12 | 20 | 23 | 29 | 0 | 2 | 35 | 51 |
| 9 | | Błędowo | | 10 | 7 | 3 | 4 | 0 | 0 | 13 | 11 |
| 10 | Wąbrzeźno | Ryńsk | TAK | 16 | 13 | 21 | 20 | 0 | 0 | 37 | 33 |
| 11 | | Zieleń | TAK | 11 | 2 | 16 | 20 | 0 | 1 | 27 | 23 |
| 12 | | Jarantowice | | 3 | 4 | 4 | 4 | 0 | 0 | 7 | 8 |
| 13 | m. W-no | Wąbrzeźno | TAK | 4 | 6 | 5 | 8 | 0 | 0 | 9 | 14 |
| Razem | | | | 109 | 104 | 152 | 195 | 0 | 5 | 261 | 304 |

Działania jednostek OSP z KSRG



Jednostki OSP włączone do krajowego systemu ratowniczo-gaśniczego oraz jednostki OSP w Osieczku i Błędowie posiadają system selektywnego alarmowania DSP. Pozwala on na uruchamianie syreny w strażnicy z poziomu Powiatowego Stanowiska Kierowania w Wąbrzeźnie. Dzięki temu zostaje maksymalnie skrócony czas alarmowania jednostki o zdarzeniu, co w praktyce oznacza, że w ciągu kilku minut jest ona gotowa do wyjazdu, nawet w warunkach nocnych.

Dodatkowo jednostki OSP Wąbrzeźno i OSP Jarantowice posiadają systemy oparte o działanie sieć GSM, które poprzez połączenie na nr telefoniczny wskazany przez operatora, przekazują informację o alarmie na telefony komórkowe członków OSP.

Analiza finansowo - kwatremistrzowska

W 2015 roku na wydatki bieżące Komendy (zakupu i usługi) wydatkowano:

- zakup materiałów i wyposażenia oraz zakup środków medycznych – 117.834,79 zł
- zakup energii – 68.192,73 zł
- zakup usług (remontowych, telekomunikacyjnych, pozostałych, badań medycznych, itp.) – 93.104,87 zł

Wydatki z tytułu zakupu energii za rok 2015 przedstawiają się następująco:

| Wykonanie na 31.12.2015 | |
|------------------------------|------------------|
| • ZAKUP ENERGII ELEKTRYCZNEJ | 23.801,00 |
| • GAZ | 43.328,45 |
| • WODA | 1.063,28 |
| | 68.192,73 |

Zakupy zostały dokonane w 2015 roku w następujących grupach:

| Nazwa konta | Wykonanie 31.12.2015 |
|---|----------------------|
| PRZEDMIOTY I MATERIAŁY ADMIN.-BIUR. PRASA ITP. W tym zakupiono: <ul style="list-style-type: none"> • tonery do drukarek • papier ksero • druki • kalendarze • prenumerata czasopism • pozostałe materiały biurowe | 8.332,25 |
| MATERIAŁY PĘDNE I SMARY W ramach tego paragrafu zostało zakupione paliwo i oleje . | 36.561,21 |
| PRZEDMIOTY ZAOPATRZENIA MUNDUROWEGO W tym: Uzupełniono brakujące lub zużyte sorty mundurów zakupiono między innymi: <ul style="list-style-type: none"> • koszule, • płaszcze dla poczty sztandarowego, płaszcze dla z-cy komendanta • buty do mundurów służbowych i wyjściowych, • rogatywki, • sznur, • pościel, • dystynkcje, taśma dystynkcyjna • sweter służbowy. | 7.934,23 |
| WYPOSAŻENIE NIE UZNAWANE ZA ŚRODKI TRWAŁE, zakupiono: <ul style="list-style-type: none"> • aparat fotograficzny, • telewizor. | 2.598,00 |
| MATERIAŁY I WYPOSAŻENIE ŁĄCZNOŚCI W ramach tego paragrafu zakupiono sprzęt w celu wyniesienia anteny kanału powiatowego na maszt KPSI, zakupiono: <ul style="list-style-type: none"> • bramę DGT RGW, • sterownik manualny, • podsystem zasilania, • anteny kierunkowe, • rozdzielacz, • okablowanie | 15.282,99 |
| MATERIAŁY INFORAMATYKI | 393,03 |
| MATERIAŁY I WYPOSAŻENIE TRANSPORTU Zakupiono między innymi: | 3.425,76 |

| | |
|---|-------------------|
| <ul style="list-style-type: none"> • akumulatory do samochodów, • lusterko do GBA, • płyny do spryskiwaczy, • żarówki do samochodów, • filtry paliwa i oleju do samochodów. | 28.281,33 |
| WYPOSAŻENIE SPECJALNE INDYWIDUALNEGO I ZBIOROWEGO UŻYTKU. ODZIEŻ OCHRONNA W tym: <ul style="list-style-type: none"> ▪ uzupełniono odzież ochronną dla nowo przyjętego aspiranta, ▪ w związku ze zwiększeniem normatywów zakupiono kominiarki i rękawice ochronne, ▪ zakupiono detektor gazowy i detektor prądu, ▪ wymieniono zużyte pasy i linki strażackie, czujniki bezruchu, ▪ zakupiono wentylator oddymiający, ▪ zakupiono tunel powietrzny, ▪ zakupiono tłumice gumowe, ▪ zakupiono sito kominowe | 2.129,66 |
| MATERIAŁY DO KONSERWACJI I REMONTÓW NIERUCHOMOŚCI W ramach tego paragrafu zakupiono materiały do bieżącej konserwacji nieruchomości oraz impregnat do konserwacji obiektu wspinalni | 520,00 |
| MATERIAŁY DO DZIAŁALNOŚCI PREWENCYJNEJ | 11.758,31 |
| POZOSTAŁE MATERIAŁY | 117.216,77 |
| | 117.216,77 |

W ramach § 4210 zakup paliwa i olejów do samochodów stanowił 31,19% dokonanych zakupów. Łącznie w 2015 roku zakupiono do pojazdów 1476 l. Pb, 4812 l ON, samochody przejechały 29096 km.

Koszt utrzymania pojazdów łącznie z paliwami w 2015 roku wyniósł 39.986,97 zł w tym:

- paliwa i oleje – 36.561,21zł
- materiały i wyposażenie transportu 3.425,76 zł

Na koniec 2015 roku baza samochodowa w naszej jednostce wyglądała następująco:

▪ **samochody lekkie ratowniczo - gaśnicze:**

- ✓ SLRR (samochód lekki rozpoznawczo-ratowniczy) – Nissan Pickup – rok produkcji 2002,
- ✓ SLRt (samochód lekki ratownictwa technicznego) – Renault Mascott – rok produkcji 2004
- ✓ SLKw (samochód lekki kwatermistrzowski) – Citroen Berlingo – rok produkcji 2007,
- ✓ Mikrobus (do przewozu ratowników) – Volkswagen Crafter – rok produkcji 2013
- ✓ SLOp (samochód lekki operacyjny) – Nissan Qashqai – rok produkcji 2008
- ✓ SLOp (samochód lekki operacyjny) – Skoda Fabia – rok produkcji 2004

▪ **samochody średnie ratowniczo - gaśnicze :**

- ✓ GBA 2/24 – (samochód średni gaśniczy) – Volvo FL 614 – rok produkcji 2000
- ✓ GBA 2,5/16 - (samochód średni gaśniczy) – Mercedes Atego – rok produkcji 2015

▪ **samochody ciężkie ratowniczo – gaśnicze:**

- ✓ GCBA 5/32 (samochód ciężki gaśniczy) - Scania P400 4x4 – rok produkcji 2011

▪ **samochody specjalne:**

- SHD 23 (samochód specjalny podnośnik hydrauliczny) – Volvo FL 6 – rok produkcji 2001

▪ **inny sprzęt:**

- ✓ Łódź ratownicza QS 500 SF z silnikiem zaburtowym Mariner – rok produkcji 1997
- ✓ Przyczepa podłodziowa – Sam – rok produkcji 1998
- ✓ Przyczepka towarowa Tema Świdnik – rok produkcji 2013

Komenda Wojewódzka PSP w Toruniu użyczyła do 31 grudnia 2020 roku samochód GBA – Mercedes Atego. W związku z tym przesłano do KW PSP wniosek o uznanie pojazdu za zbędny. Obecnie samochód ten został przekazany w użyczenie do jednostki Ochotniczej Straży Pożarnej w Wąbrzeźnie do dnia 30 kwietnia br.

Zgodnie z Zarządzeniem Komendanta Głównego PSP przekroczone są w dwóch przypadkach normy eksploatacji pojazdów:

- ✓ SLRR (samochód lekki rozpoznawczo-ratowniczy) – Nissan Pickup (2 lata)
- ✓ SLOp (samochód lekki operacyjny) – Skoda Fabia (2 lata)

W 2015 roku otrzymaliśmy nowy sprzęt hydrauliczny Lukas, który został użyczony przez Komendę Wojewódzką PSP w Toruniu na okres 5 lat.

Z własnych środków dokonaliśmy zakupów sprzętu (m.in. detektor napięcia, wentylator oddymiający, sygnalizatory bezruchu, przenośny zbiornik wodny) oraz indywidualnego wyposażenia strażaka (m in. ubrania specjalne, rękawice specjalne, kominiarki, latarki do hełmów).

Rozdział IV

Uwagi i wnioski dotyczące funkcjonowania KSRG

- Należy dążyć, poprzez udział członków OSP w szkoleniach z zakresu kwalifikowanej pierwszej pomocy, do osiągnięcia i utrzymania stanu wyszkolenia min. 4 strażaków w jednostkach OSP należących do KSRG.
- W roku 2015 zaplanowano i zrealizowano szkolenia wg programu szkolenia członków OSP biorących bezpośredni udział w działaniach ratowniczo-gaśniczych” z roku 2006:
 - „szkolenie podstawowe strażaków ratowników OSP” stanowiącego minimum kwalifikacji upoważniających do brania udziału członków OSP w działaniach ratowniczo-gaśniczych,
 - „szkolenie z zakresu ratownictwa technicznego strażaków ratowników OSP” stanowiącego kolejny poziom wyszkolenia członków OSP.
- Konieczny jest ciągły nadzór nad funkcjonowaniem jednostek OSP włączonych do KSRG poprzez inspekcje gotowości bojowej, ćwiczenia, manewry oraz szkolenia doskonalące. Pozwoli to na utrzymanie określonego poziomu i skuteczności prowadzonych działań ratowniczo-gaśniczych, zapewni bezpieczeństwo społeczeństwa powiatu wąbrzeskiego, a także umocni i skonsoliduje środowisko pożarnicze.
- Prowadzenie skutecznych działań ratowniczo-gaśniczych uzależnione jest od umiejętności strażaków, jak również od sprzętu, który niezbędny jest do prowadzenia określonych działań. Wymiana średniego samochodu ratowniczo-gaśniczego w JRG PSP w Wąbrzeźnie realnie przyczyni się do poprawy jakości działań oraz niezawodności podczas dysponowania i prowadzenia akcji.
- Jednostki OSP w Krajowym Systemie Ratowniczo Gaśniczym stanowią niezastąpioną pomoc dla jednostek PSP. Niejednokrotnie same prowadzą działania ratowniczo-gaśnicze. W chwili obecnej w naszym powiecie został osiągnięty stan dziewięciu jednostek. Włączenie jednostki OSP Wąbrzeźno do KSRG w znaczącym stopniu ułatwi zabezpieczenie terenu powiatu podczas prowadzenia działań ratowniczo-gaśniczych zastępów JRG PSP.
- W dalszym ciągu należy dążyć do wymiany – zastąpienia bądź gruntownego remontowania starych i wyeksploatowanych pojazdów na nowe, które w znacznym stopniu podniosą skuteczność podejmowanych działań ratowniczo-gaśniczych, jak również zmniejszą prawdopodobieństwo wystąpienia awarii podczas dysponowania i prowadzenia działań.

W chwili obecnej konieczny jest zakup nowego pojazdu ratowniczo-gaśniczego dla jednostki OSP Dębowa Łąka, który zastąpi wycofany z podziału bojowego, poważnie uszkodzony, ciężki samochód ratowniczo-gaśniczy. W celu zabezpieczenia rejonu został przekazany do użytku ciężki sam. ratowniczo-gaśniczy z OSP Kurkocin.

Wykaz pojazdów, jednostek które mogą brać udział w działaniach ratowniczo-gaśniczych

| Lp. | Gmina | Jednostka | KSRG | Pojazdy | | |
|--------------|-----------|-------------|------|---------------------|-----------|-----------|
| | | | | ratowniczo-gaśnicze | | specjalne |
| | | | | ciężkie | średnie | |
| 1 | Książki | Blizienko | TAK | | 1 | 1 |
| 2 | | Książki | TAK | 1 | 1 | |
| 3 | | Osieczek | | 1 | | |
| 4 | Dębowa Ł. | Dębowa Łąka | TAK | 1 | | 1 |
| 5 | | Kurkocin | TAK | | 1 | |
| 6 | | Niedźwiedź | | | 1 | |
| 7 | Płużnica | Płużnica | TAK | | 1 | 1 |
| 8 | | Nowa Wieś | TAK | | 1 | 1 |
| 9 | | Błędowo | | | 1 | |
| 10 | Wąbrzeźno | Ryńsk | TAK | 1 | 1 | |
| 11 | | Zieleń | TAK | 1 | | 1 |
| 12 | | Jarantowice | | | 1 | |
| 13 | | Orzechówko | | | 1 | |
| 14 | m. W-no | Wąbrzeźno | TAK | | 1 | 1 |
| Razem | | | | 5 | 11 | 6 |

Na koniec pragnę podziękować wszystkim jednostkom samorządu terytorialnego, firmom i instytucjom za pomoc w realizacji zadań służbowych, a w szczególności zapewnienia bezpieczeństwa mieszkańcom naszego powiatu.

KOMENDANT POWIATOWY
Państwowej Straży Pożarnej

st. bryg. mgr inż. Sławomir Herbowski