

**KOMENDA POWIATOWA
PAŃSTWOWEJ STRAŻY POŻARNEJ
W WĄBRZEŹNIE**



**Informacja Komendanta Powiatowego
Państwowej Straży Pożarnej w Wąbrzeźnie
o stanie bezpieczeństwa ochrony
przeciwpożarowej na terenie powiatu
wąbrzeskiego w 2016 roku**

Rozdział I

Struktury organizacyjne KP PSP

Komenda Powiatowa PSP w Wąbrzeźnie jest jednostką **V kategorii**. Obsada etatowa wynosi 47 etatów, w tym 1 etat korpusu służby cywilnej oraz 2 x 0,5 etatu stanowiska pomocniczego.

Na dzień 31 grudnia 2016 roku zatrudnienie w Komendzie Powiatowej PSP w Wąbrzeźnie wynosiło 47 osób, w tym :

44 funkcjonariuszy

1 pracownik korpusu służby cywilnej

2 pracowników cywilnych stanowisk pomocniczych – 2 x 0,5 etatu

Struktura zatrudnienia:

tabela 1 - struktura zatrudnienia funkcjonariuszy stan na dzień 31.12.2015 r.:

Korpus	ZATRUDNIENIE			
oficerowie	11			
aspiranci		7		
podoficerowie			25	
szeregowi				1

W 2016 roku awansowało w stopniach służbowych:

- aspirantów - 1
- podoficerów - 10

tabela 2 - zatrudnienie według wykształcenia:

Poziom wykształcenia	Liczba strażaków	Procentowy udział
Wyższe	20	45,45
Średnie	24	54,55

Aktualnie z różnych form szkolenia korzysta zaocznie 2 strażaków – 1 osoba na Wydziale Inżynierii Bezpieczeństwa Pożarowego w Szkole Głównej Służby Pożarniczej w Warszawie, a druga w Szkole Aspirantów Państwowej Straży Pożarnej w Poznaniu.

tabela 3 - zatrudnienie w poszczególnych komórkach organizacyjnych:

Komórka organizacyjna	Zatrudnienie
Komendant	1
Z-ca komendanta	1
Wydział operacyjno - szkoleniowy	6
Sekcja organizacyjno-kadrowa	2
Sekcja kwatermistrzowsko - techniczna	2 (w tym 2x0,5 etatu cywilnego)
Sekcja finansów	2
JRG	32

Z dniem 01.09.2016 r. jeden strażak został przeniesiony do pełnienia służby w Komendzie Miejskiej Państwowej Straży Pożarnej w Toruniu
W 2016 roku żaden strażak nie przeszedł na zaopatrzenie emerytalne, a do służby zostało przyjętych dwóch z naboru.

W analizowanym okresie wyróżniono medalami 9 strażaków:
2 osoby Medalem Srebrnym za Długoletnią Służbę
1 osoba Srebrną Odznaką Zasłużony dla Ochrony Przeciwpożarowej
1 osoba Brązową Odznaką Zasłużony dla Ochrony Przeciwpożarowej
5 osób Srebrnym Medalem Za Zasługi dla Pożarnictwa

Rozdział II

Działalność ratowniczo – gaśnicza

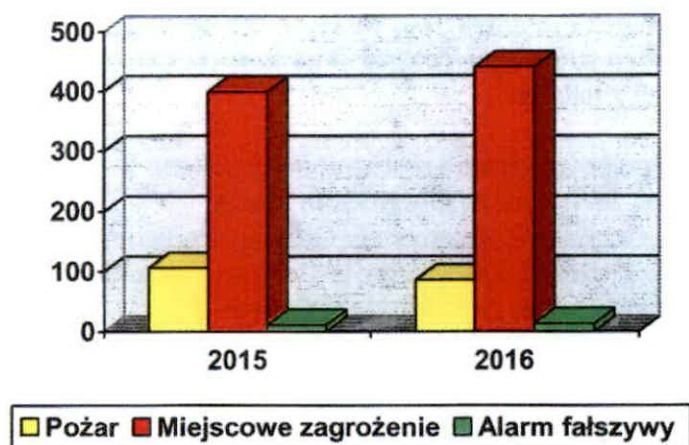
Charakterystyka zdarzeń:

W roku 2016 jednostki ochrony przeciwpożarowej z terenu powiatu wąbrzeskiego interweniowały 540 razy. W liczbie tej zawiera się 86 działań związanych z gaszeniem pożarów, 441 interwencji prowadzonych w ramach usuwania skutków miejscowych zagrożeń oraz 13 alarmów fałszywych. W porównaniu z rokiem ubiegłym zanotowano wzrost liczby interwencji o 24 (4,6%).

W porównaniu z rokiem 2015 ilości pożarów spadła o 20. Wzrosła natomiast ilość podjętych działań podczas miejscowych zagrożeń o 42.

Charakterystyka zdarzeń w zestawieniu ostatnich dwóch lat przedstawia się następująco:

Rodzaj zdarzenia	2015r.		2016r.	
	Liczba	Udział w %	Liczba	Udział w %
Pożar	106	20,6	86	15,9
Miejscowe zagrożenie	399	77,3	441	81,7
Alarm Fałszywy	11	2,1	13	2,4
Razem	516	100	540	100

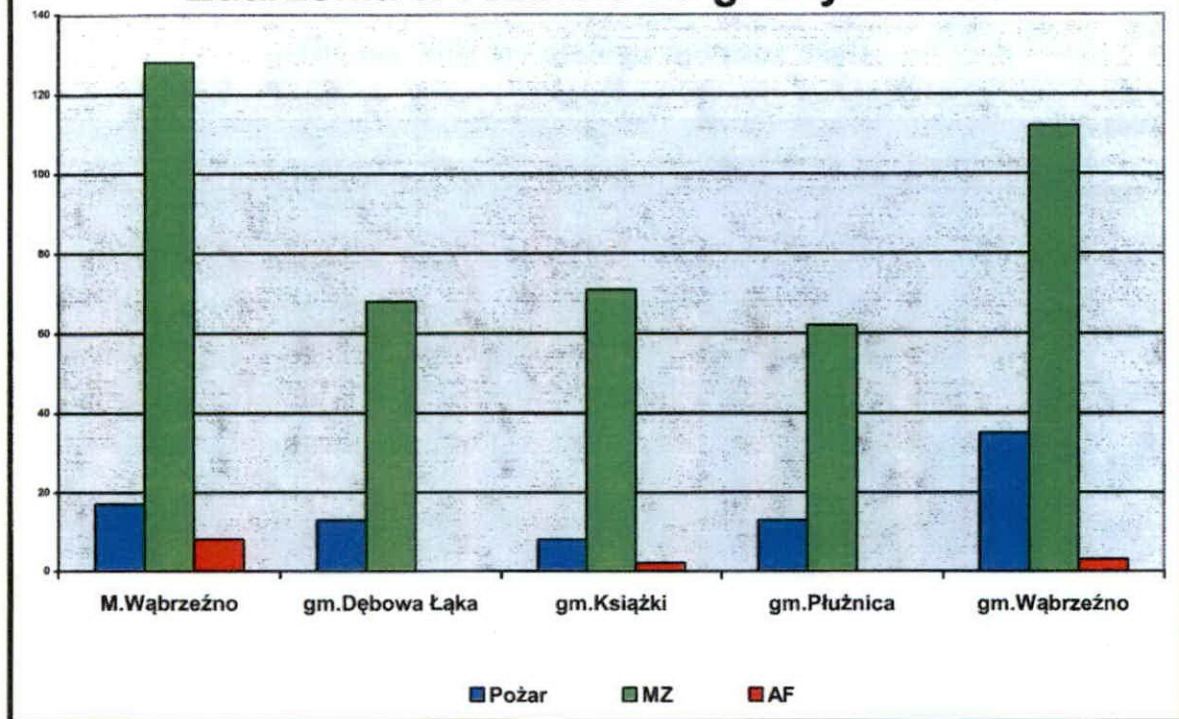


W odniesieniu do gmin na terenie, których miały miejsce zdarzenia podział przedstawia się następująco:

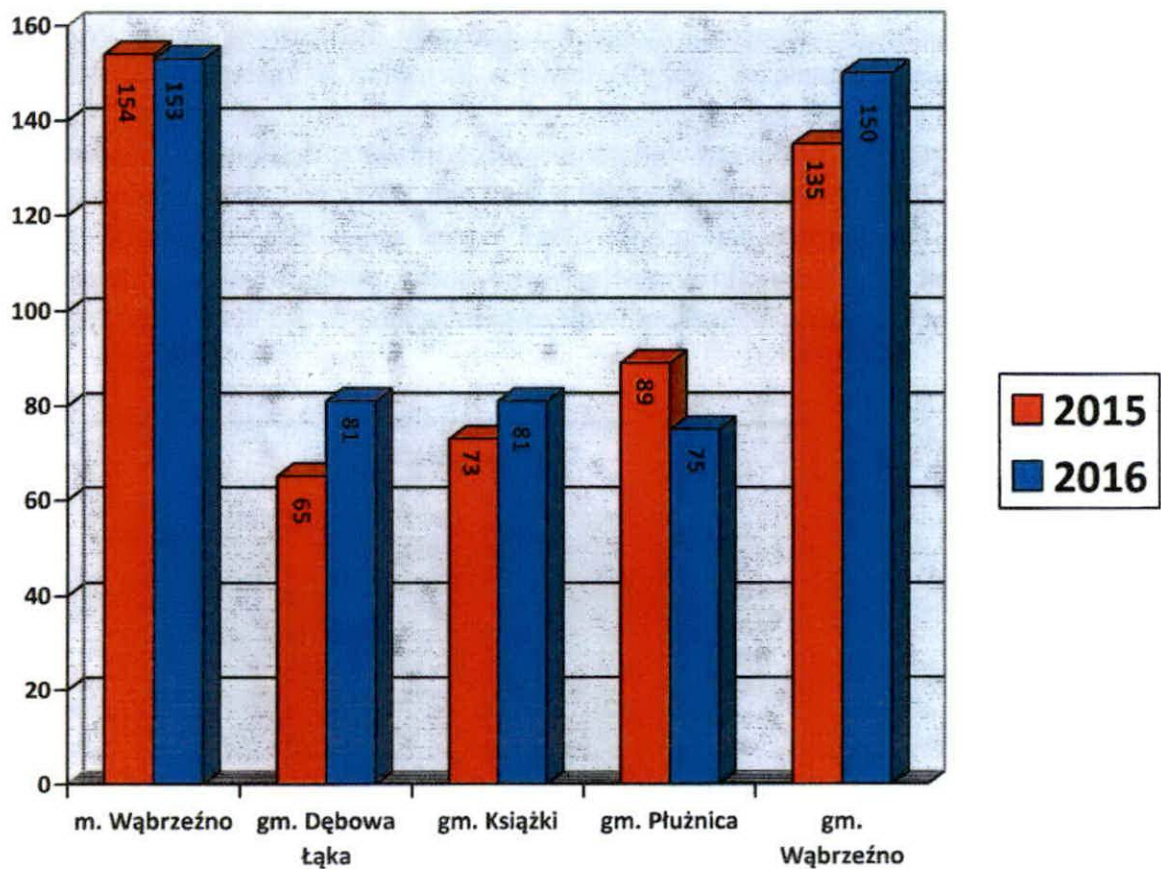
Gmina	ROK 2015					ROK 2016				
	P	MZ	AF	Razem	% zdarzeń	P	MZ	AF	Razem	% zdarzeń
Miasto Wąbrzeźno	24	125	5	154	29,9	17	128	8	153	28,3
Gmina Dębowa Łąka	7	57	1	65	12,6	13	68	0	81	15
Gmina Książki	19	54	0	73	14,1	8	71	2	81	15
Gmina Płużnica	25	62	2	89	17,2	13	62	0	75	13,9
Gmina Wąbrzeźno	31	101	3	135	26,2	35	112	3	150	27,8
RAZEM	106	399	11	516	100	86	441	13	540	100

gdzie: P – pożar, MZ – miejscowe zagrożenie, AF – alarm fałszywy

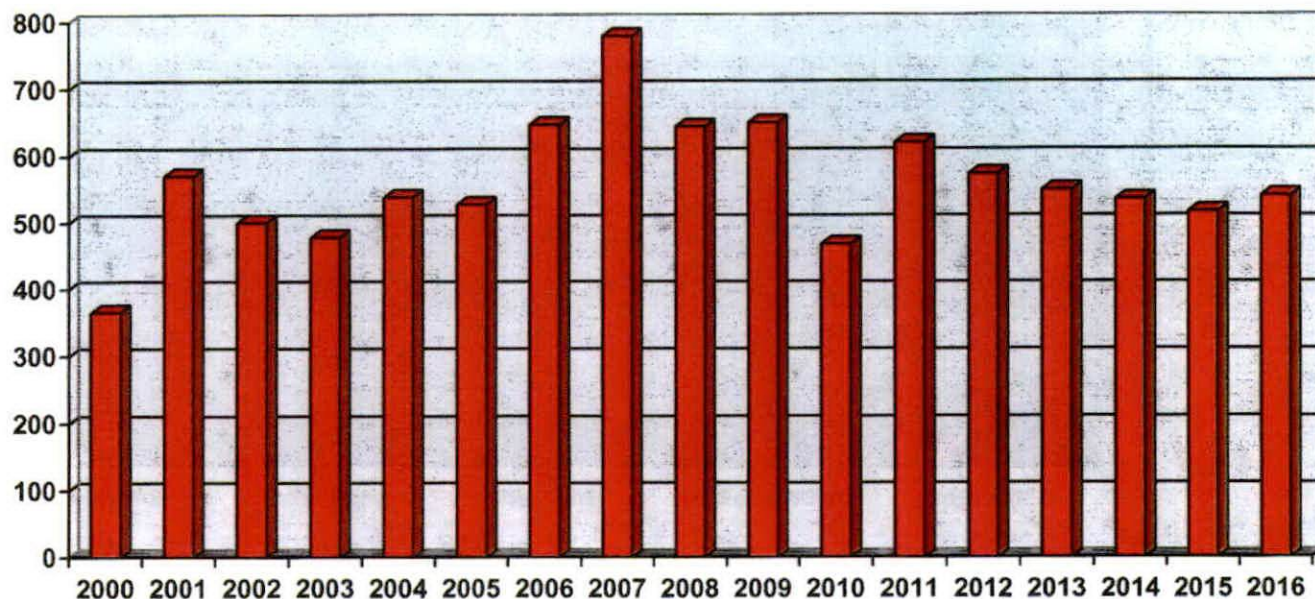
Zdarzenia w rozbiciu na gminy w 2016



Ilość zdarzeń w latach 2015-2016 w rozbiciu na poszczególne gminy



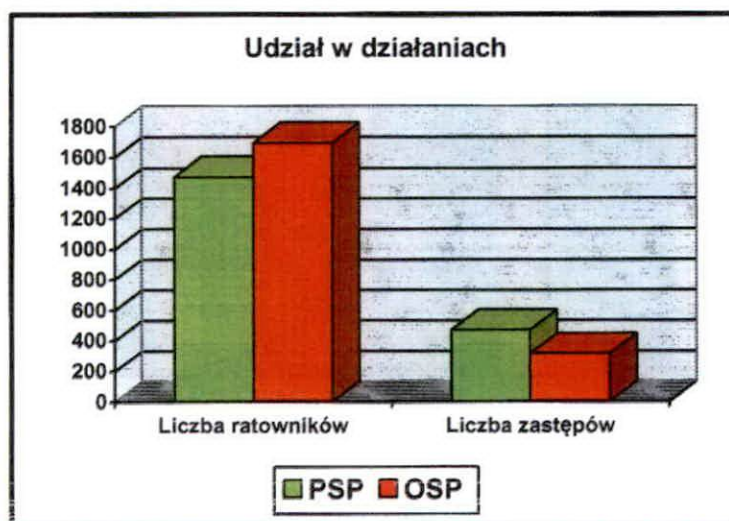
Ilość zdarzeń ogółem od 2000 do 2016



W działaniach związanych z gaszeniem pożarów, usuwaniem skutków miejscowych zagrożeń ogółem brało udział **816 zastępów** (pododdział liczący od 2-6 ratowników, w tym dowódca, wyposażony w pojazd przystosowany do realizacji zadania ratowniczo-gaśniczego), z czego **471 zastępów** Państwowej Straży Pożarnej oraz **315 zastępów** Ochotniczej Straży Pożarnej w ksrq oraz **30 zastępy** z pozostałych jednostek OSP.

Ogólna liczba ratowników biorących udział w działaniach wyniosła **3169**, w tym **1475** z PSP, **1541** z jednostek OSP w ksrq oraz **153** z pozostałych jednostek OSP.

Dla porównania w roku 2015 udział brało **755** zastępów i **2975** strażaków. Nastąpił więc niewielki wzrost zarówno liczby zastępów jak i strażaków ratowników, biorących udział w akcjach ratowniczo-gaśniczych.



Požary:

W roku 2016 na terenie powiatu zanotowano 86 pożarów, z czego:

79- pożar mały	- co stanowi	91,86%
6 - pożar średni	- co stanowi	6,98 %
1 - pożar duży	- co stanowi	1,16%



Szacunkowa wielkość strat spowodowanych pożarami wyniosła 311,4 tys. zł. Daje to współczynnik szkody liczony jako wielkość strat w odniesieniu do ilości zdarzeń 3,62 tys. zł na 1 pożar. Szacunkowa wartość uratowanego mienia w wyniku prowadzonych akcji gaśniczych wyniosła 4499 tys. zł.

Pożar duży:

W wyniku podpalenia przez nieznaną osobę pożarem objęty został stóg słomy prasowanej w belach o wymiarach 50m x 8m x 6m (750 bali). Pałący się stóg znajdował się w bezpośrednim sąsiedztwie asfaltowej drogi gminnej, co mogło doprowadzić do zniszczenia jej nawierzchni.

Zestawienie poszkodowanych, strat i uratowanego mienia w czasie pożarów

Gmina	Poszkodowani		Straty (tys. zł.)	Uratowane mienie (tys. zł.)
	Ofiary śmiertelne	Ranni		
miasto Wąbrzeźno	0	2	23,2	1631
gm. Dębowa Łąka	0	2	96,5	500
gm. Książki	0	0	101	310
gm. Płużnica	0	0	59	710
gm. Wąbrzeźno	0	0	31,7	1348
Razem	0	4	311,4	4499

Przyczyny powstawania pożarów:

Najczęstszymi przyczynami powstawania pożarów były: nieostrożność osób dorosłych przy posługiwaniu się ogniem otwartym, podpalenia umyślne oraz nieprawidłowa eksploatacja urządzeń grzewczych na paliwo stałe, które stanowią ponad 50% ogólnej liczby przyczyn pożarów.

Szczegółowe zestawienie przyczyn powstawania pożarów przedstawia się następująco:

Lp.	Przyczyny powstawania pożarów	Ilość zdarzeń	Udział procentowy
1.	NOD przy posługiwaniu się ogniem otwartym, w tym papierosy, zapalki	34	39,53
2.	NOD w pozostałych przypadkach	2	2,33
3.	NON przy posługiwaniu się ogniem otwartym, w tym papierosy, zapalki	1	1,16
4.	Wady urządzeń i instalacji elektrycznych, w szczególności przewody, osprzęt oświetlenia, odbiorniki bez urządzeń grzewczych	4	4,65
5.	Nieprawidłowa eksploatacja urządzeń grzewczych na paliwo ciekłe	1	1,16
6.	Nieprawidłowa eksploatacja urządzeń grzewczych na paliwo stałe	13	15,1
7.	Wady urządzeń mechanicznych	5	5,81
8.	Wady środków transportu	4	4,65
9.	Wady konstrukcji budowlanych	1	1,16
10.	Samozapalenie biologiczne	1	1,16
11.	Podpalenia (umyślne) w tym akty terroru	18	20,93
12.	Inne przyczyny	2	2,32

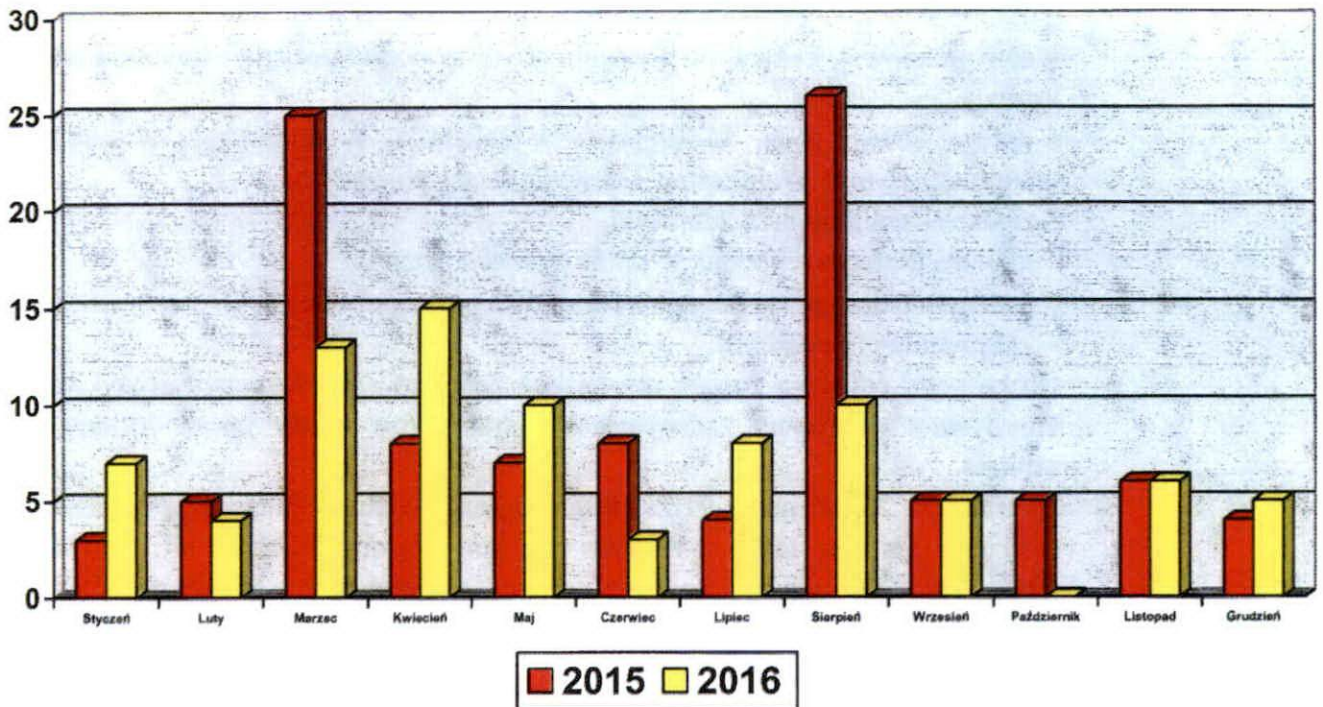
NON – nieostrożność osób nieletnich

NOD – nieostrożność osób dorosłych

Największą ilość pożarów odnotowano w miesiącu kwietniu w związku z wypalaniem traw i pozostałości roślinnych.

- Styczeń - 7 pożarów
- Luty - 4 pożary
- Marzec - 13 pożarów
- Kwiecień - 15 pożarów
- Maj - 10 pożarów
- Czerwiec - 3 pożary
- Lipiec - 8 pożarów
- Sierpień - 10 pożarów
- Wrzesień - 5 pożarów
- Październik - 0 pożarów
- Listopad - 6 pożarów
- Grudzień - 5 pożarów

Statystyka pożarów w latach 2015 i 2016 w rozbiciu na miesiące



Z uwagi na fakt, że większość pożarów zlokalizowana została w pierwszej fazie, czasy interwencji podczas działań gaśniczych (od powiadomienia do powrotu podmiotów ratowniczo-gaśniczych) w ponad **55%** zawierają się w przedziale **do 1 godz.** Bardzo szybkie i sprawne podjęcie działań gaśniczych możliwe jest dzięki szybkiemu powiadamianiu jednostek OSP, jak również właściwym umiejscowieniu ich w obrębie gmin oraz obszaru powiatu. Pozostałe działania związane były z pożarami obiektów o znacznym obciążeniu ogniowym i zaawansowanym pożarze w chwili przybycia pierwszej jednostki na miejsce zdarzenia. Czasy interwencji związanych z działaniami gaśniczymi w roku 2016 przedstawiają się następująco:

- do 30 minut	- 8
- od 31 minut do 1 godz.	- 40
- od 1 godz. do 2 godz.	- 30
- od 2 godz. do 4 godz.	- 4
- od 4 godz. do 12 godz.	- 3
- do 1 dnia	- 1

Požary w których zostali ranni ludzie:

- 23 stycznia 2016r. godz. 14:34 pożar budynku inwentarskiego w Wielkich Radowiskach. Po przybyciu na miejsce zdarzenia zastano palącą się drewnianą konstrukcję stropu, murowanego budynku inwentarskiego z drewnianą konstrukcją dachu, pokrytą eternitem. Na stopie znajdowała się warstwa luźnej słomy o wysokości około 0,8m. Pożar próbowali gasić właściciele i sąsiedzi. W wyniku tych działań podtruciu dymem uległ jeden z gaszących, któremu

strażacy udzielili pierwszej pomocy, z uwagi na brak poprawy stanu jego zdrowia zostało zadysponowane pogotowie ratunkowe. Po przybyciu na miejsce zdarzenia zespołu ratownictwa medycznego przekazano poszkodowanego. W tym samym czasie jeden z mieszkańców gospodarstwa zaczął skarżyć się na duszności i ból w klatce piersiowej. Lekarz, po zbadaniu obydwu, podjął decyzję o zabraniu ich do szpitala.

- 5 lutego 2016r. godz. 15:26 pożar w piekarniku w mieszkaniu w budynku wielorodzinnym w Wąbrzeźnie. Działania straży polegały na:
 - zabezpieczeniu miejsca zdarzenia,
 - udzieleniu pierwszej pomocy osobie poszkodowanej,
 - usunięciu palącego się drewna z piekarnika pieca kaflowego,
 - oddymieniu pomieszczeń.

Osoba poszkodowana została przekazana Zespołowi Ratownictwa Medycznego, koordynator medyczny zdecydował o transporcie osoby poszkodowanej do szpitala.

- 30 sierpnia 2016r. godz. 01:21 pożar budynku wielorodzinnego w Wąbrzeźnie przy ul. Macieja Rataja. Podczas działań strażacy ewakuowali pięć osób z budynku. Jedna osoba wymagała pomocy medycznej i została przekazana pod opiekę zespołowi ratownictwa medycznego.

Miejscowe zagrożenia:

W roku 2016 na obszarze powiatu wąbrzeskiego zanotowano 441 miejscowych zagrożeń. W porównaniu z rokiem 2015 nastąpił wzrost o około 10%. Działania ze względu na rozmiary zakwalifikowano jako:

- małe	25 interwencji	- 5,69 %,
- lokalne	415 interwencje	- 94,10 %,
- średnie	1 interwencja	- 0,23 %.

Gmina	Poszkodowani	
	Ofiary śmiertelne	Ranni
miasto Wąbrzeźno	3	8
gm. Dębowa Łąka	0	10
gm. Książki	0	0
gm. Płużnica	0	7
gm. Wąbrzeźno	0	11
Razem	3	36

Przyczyny powstawania miejscowych zagrożeń:

Najczęstszymi przyczynami powstawania miejscowych zagrożeń były: nietypowe zachowania się zwierząt (owadów) stwarzające zagrożenie dla ludzi (143), zdarzenia powstałe w wyniku działania huraganów i silnych wiatrów (127) oraz zdarzenia powstałe w komunikacji drogowej (41).

Szczegółowe zestawienie przyczyn przedstawia się następująco:

Lp.	Przyczyny powstawania miejscowych zdarzeń	Ilość zdarzeń	Udział procentowy
1.	Wady urządzeń i instalacji elektrycznych, w szczególności: przewody, osprzęt oświetlenia, odbiorniki bez urządzeń grzewczych	1	0,23%
2.	Nieprawidłowa eksploatacja urządzeń i instalacji elektrycznych	1	0,23%
3.	Wady urządzeń instalacji gazowych, w szczególności: zbiorniki, przewody, odbiorniki gazu	1	0,23%
4.	Nieprawidłowa eksploatacja urządzeń gazowych	2	0,45%
5.	Wady urządzeń mechanicznych	1	0,23%
6.	Wady urządzeń grzewczych	1	0,23%
7.	Uszkodzenia sieci i instalacji przesyłowych, doprowadzających, odprowadzających media komunalne i technologiczne (w opisie należy podać, jakie medium)	4	0,91%
8.	Wady środków transportu	24	5,44%
9.	Nieprawidłowa eksploatacja środków transportu	4	0,91%
10.	Niezachowanie zasad bezpieczeństwa ruchu środków transportu	41	9,30%
11.	Wady konstrukcji budowlanych	2	0,45%
12.	Nieprawidłowe wykonanie prac instalacyjnych, remontowych, montażowych, budowlanych	1	0,23%
13.	Huragany, silne wiatry, tornada	127	28,80%
14.	Gwałtowne opady atmosferyczne	12	2,72%

Lp.	Przyczyny powstawania miejscowych zdarzeń	Ilość zdarzeń	Udział procentowy
15.	Wylądowania atmosferyczne	2	0,45%
16.	Nietypowe zachowania się zwierząt, owadów stwarzające zagrożenie	143	32,43%
17.	Nieumyślne działanie człowieka	6	1,36%
18.	Celowe działanie człowieka	1	0,23%
19.	Inne przyczyny	62	14,06%

Uwaga:

NON – nieostrożność osób nieletnich

NOD – nieostrożność osób dorosłych

Ilość zdarzeń w poszczególnych miesiącach przedstawia się następująco:

➤	Styczeń	-	16
➤	Luty	-	19
➤	Marzec	-	8
➤	Kwiecień	-	17
➤	Maj	-	41
➤	Czerwiec	-	118
➤	Lipiec	-	69
➤	Sierpień	-	41
➤	Wrzesień	-	39
➤	Październik	-	17
➤	Listopad	-	22
➤	Grudzień	-	34

Jako miejscowe zagrożenia kwalifikowane są również zdarzenia w których działania straży pożarnej podejmowane są na prośbę innych służb w ramach pomocy:

Pomoc pogotowiu ratunkowemu:

Lp.	Miejscowość	Przyczyna
1.	Wąbrzeźno	Pomoc w wyciągnięciu karetki z grząskiego terenu
2.	Wąbrzeźno	Pomoc w przeniesieniu chorej osoby
3.	Osieczek	Pomoc w przeniesieniu chorej osoby
4.	Osieczek	Pomoc w przeniesieniu chorej osoby
5.	Osieczek	Pomoc w przeniesieniu chorej osoby
6.	Osieczek	Pomoc w przeniesieniu chorej osoby
7.	Książki	Pomoc w przeniesieniu chorej osoby
8.	Osieczek	Pomoc w przeniesieniu chorej osoby
9.	Wąbrzeźno	Pomoc w przeniesieniu chorej osoby
10.	Józefkowo	Zatrzymanie akcji serca
11.	Wąbrzeźno	Pomoc w przeniesieniu chorej osoby
12.	Kurkocin	Ból w klatce piersiowej

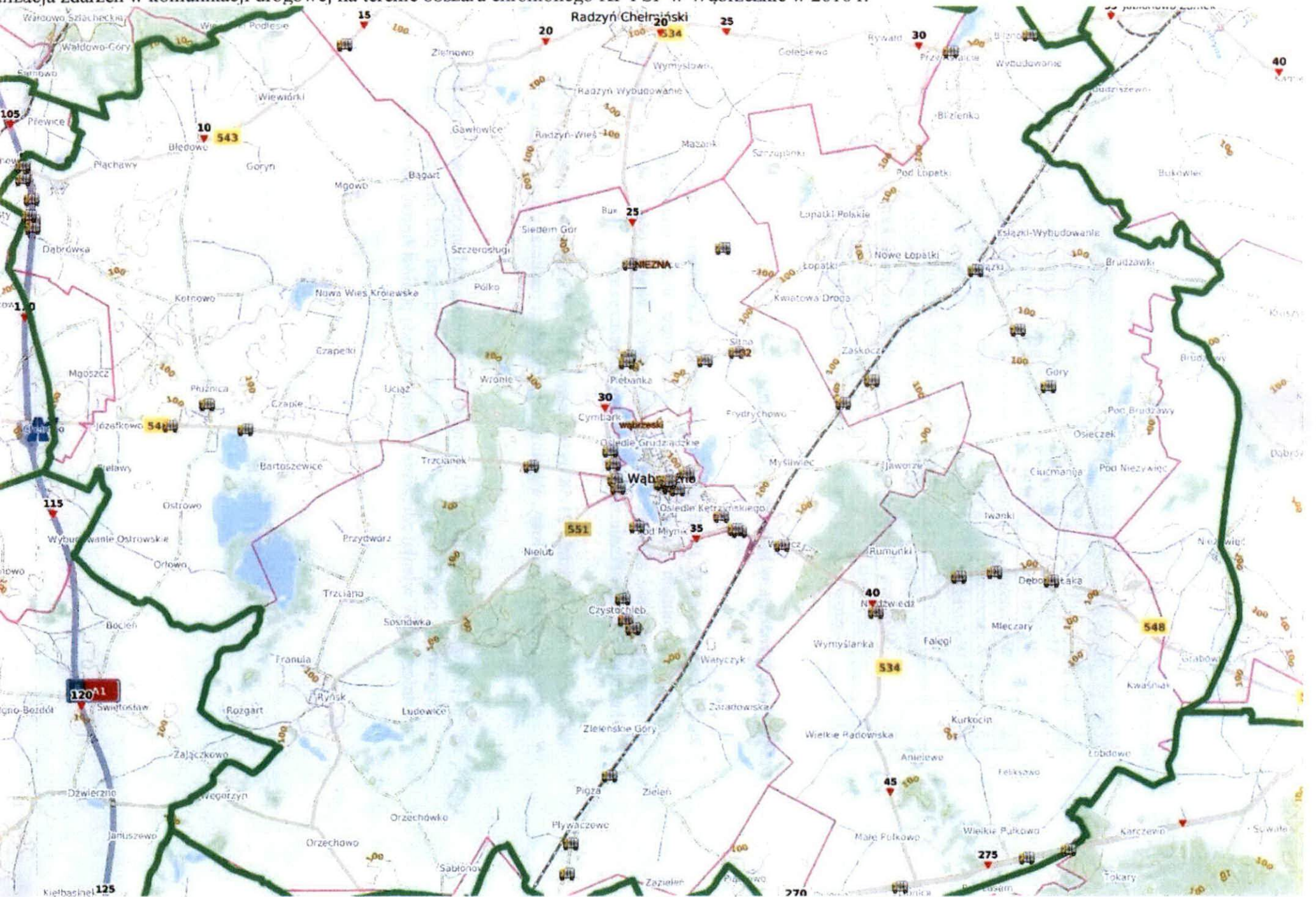
Pomoc policji:

Lp.	Miejscowość	Przyczyna
1.	Małe Pułkowo	Pomoc w poszukiwaniu zaginionej osoby
2.	Myśliwiec	Pomoc w otwarciu drzwi do mieszkania
3.	Wąbrzeźno	Pomoc w otwarciu drzwi do mieszkania
4.	Wąbrzeźno	Pomoc w otwarciu drzwi do mieszkania
5.	Wąbrzeźno	Pomoc w poszukiwaniu zaginionej osoby
6.	Wąbrzeźno	Pomoc w otwarciu drzwi do mieszkania
7.	Wałczyk	Pomoc w poszukiwaniu zaginionej osoby
8.	Wąbrzeźno	Pomoc w otwarciu drzwi do mieszkania
9.	Wałycz	Pomoc w otwarciu drzwi do mieszkania
10.	Wąbrzeźno	Pomoc w przeszukaniu fragmentu dna jeziora
11.	Błędowo	Pomoc w poszukiwaniu zaginionej osoby

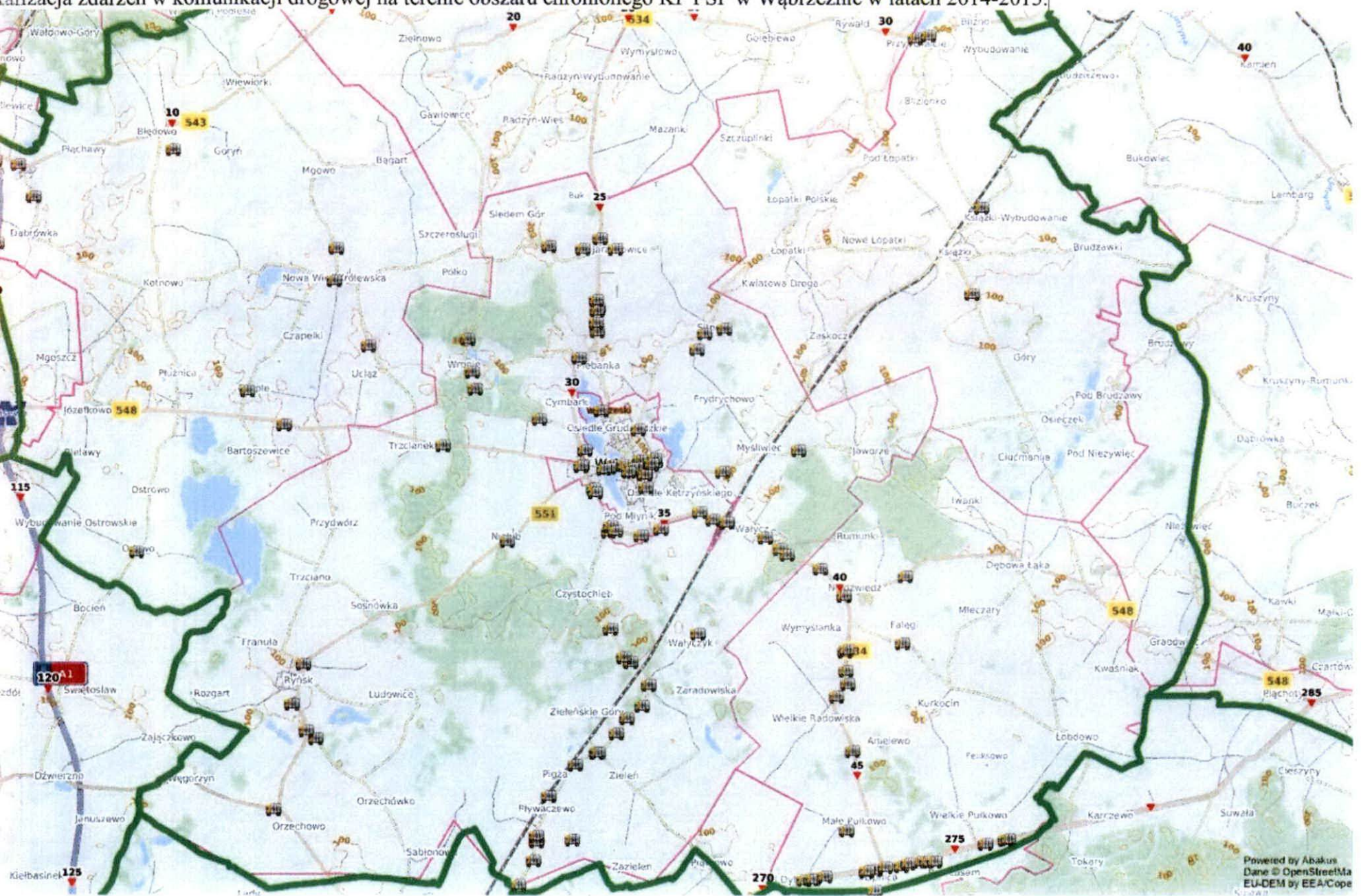
Miejscowe zagrożenia w których zginęli ludzie:

- 29 lutego o godz.19.40 dyżurny stanowiska kierowania zadysponował zastęp straży w ramach pomocy Policji, do otwarcia drzwi mieszkania, w którym prawdopodobnie znajduje się jego właściciel, z którym córka od 3 dni nie ma kontaktu. W mieszkaniu znaleziono zwłoki mężczyzny.
- 28 czerwca o godzinie 21.58 dyżurny otrzymał zgłoszenie o potrąceniu pieszego przez samochód osobowy. Pomimo podjęcia akcji reanimacyjnej potrącona osoba zmarła.
- 14 października o godz. 22:01 zastępy straży zostały zadysponowane do zdarzenia drogowego, podczas którego motorowerzysta wjechał pod przyczepę ciągnika rolniczego. W wyniku zderzenia motorowerzysta poniósł śmierć na miejscu.

Realizacja zdarzeń w komunikacji drogowej na terenie obszaru chronionego KP PSP w Wąbrzeźnie w 2016 r.

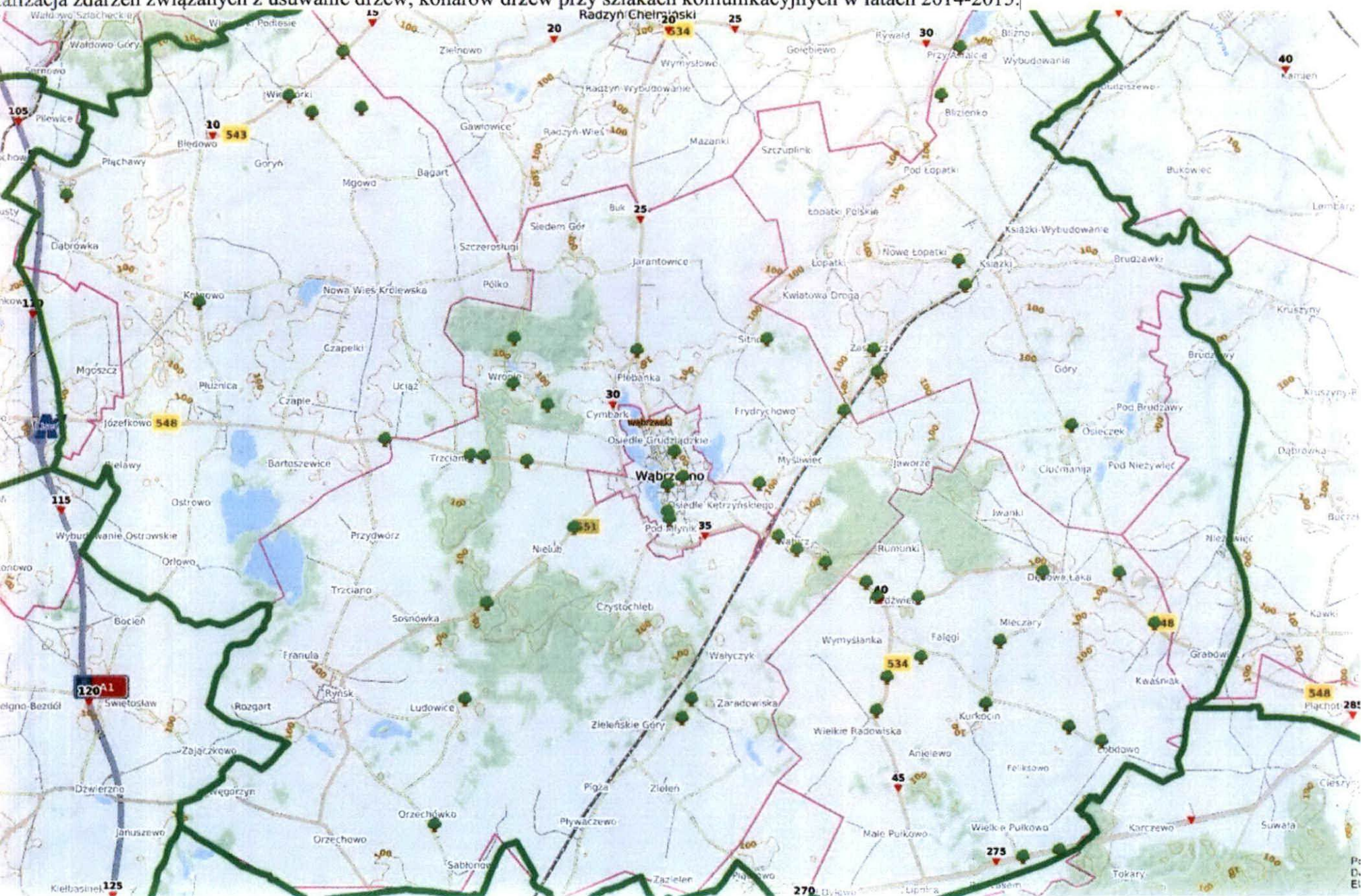


Realizacja zdarzeń w komunikacji drogowej na terenie obszaru chronionego KP PSP w Wąbrzeźnie w latach 2014-2015.



Powered by Abakus
Data © OpenStreetMap
EU-DEM by EEA/COPE
Kowalski

Realizacja zdarzeń związanych z usuwaniem drzew, konarów drzew przy szlakach komunikacyjnych w latach 2014-2015.



Zagadnienia kontrolno - rozpoznawcze

Podział kontroli ze względu na działy:

Czynności kontrolno-rozpoznawcze przeprowadzane są w zakresie:

- kontroli przestrzegania przepisów przeciwpożarowych,
- rozpoznawania zagrożeń technicznych, chemicznych i ekologicznych,
- oceny zgodności z wymaganiami ochrony przeciwpożarowej rozwiązań technicznych zastosowanych w obiekcie budowlanym,
- wstępnego ustalania nieprawidłowości, które przyczyniły się do zaniedbań, powstania pożaru oraz okoliczności jego rozprzestrzenienia,
- rozpoznawania możliwości i warunków prowadzenia działań ratowniczo-gaśniczych przez jednostki ochrony przeciwpożarowej.

Na terenie działania KP PSP Wąbrzeźno roczna liczba przeprowadzanych kontroli wyniosła **65**, podczas których skontrolowano **115** obiekty.

Najwięcej kontroli przeprowadzanych jest w obiektach użyteczności publicznej oraz produkcyjnych i magazynowych.

Struktura skontrolowanych obiektów przeprowadzonych w roku 2015 i 2016 w poszczególnych ich rodzajach przedstawia się następująco:

Lp.	Rodzaj obiektu	2015	2016
1.	Obiekty użyteczności publicznej	50	35
2.	Budynki mieszkalne wielorodzinne	0	7
3.	Obiekty produkcyjne i magazynowe	74	57
4.	Lasy	10	10
5.	Obiekty wypoczynku dzieci i młodzieży	9	3
6.	Pozostałe	1	3

Stwierdzone nieprawidłowości:

W wyniku działań kontrolno-rozpoznawczych w latach 2015 - 2016 najwięcej nieprawidłowości stwierdzono w obiektach produkcyjnych i magazynowych oraz w obiektach użyteczności publicznej. Najwięcej zastrzeżeń dotyczyło:

- wyposażenia, konserwacji instalacji technicznych,
- wyposażenia i konserwacji podręcznego sprzętu gaśniczego,
- braku oznakowania znakami bezpieczeństwa,
- przygotowania obiektów do postępowania na wypadek powstania pożaru,
- nieodpowiednich warunków ewakuacji,

Należy dodać, iż w roku 2016 stwierdzono uchybienia, które zgodnie z przepisami

Nieprawidłowości te ujawniono na terenie szkół i przedszkola. Dotyczyły one:

- przekroczenia długości dojścia ewakuacyjnego o ponad 100 % - 3 przypadki,
- braku zabezpieczenia przed zadymianiem ewakuacyjnej klatki schodowej – 3.

Stwierdzone nieprawidłowości.

W wyniku działań kontrolno-rozpoznawczych najwięcej nieprawidłowości stwierdzono w zakresie:

- nieodpowiednie warunki ewakuacji – 10 (4 w 2015 r.),
- przeciwpożarowe instalacje wodociągowe wewnętrzne – 1 (3),
- wyposażenia, konserwacji instalacji technicznych – 10 (4),
- wyposażenia i konserwacji podręcznego sprzętu gaśniczego – 16 (5),
- braku oznakowania znakami bezpieczeństwa – 3 (6),
- dróg pożarowych – 0 (4),
- przygotowania obiektów do postępowania na wypadek powstania pożaru – 9 (2),
- przekroczenia dopuszczalnej wielkości strefy pożarowej – 2 (0).

Czynności kontrolno-rozpoznawcze prowadzono także na wniosek strony celem wydania opinii pod względem ochrony przeciwpożarowej. Ogółem pięciokrotnie zajmowano stanowisko i wydano 4 opinie pozytywne i 1 opinię pozytywną z uwagami.

W analizowanym okresie zgłoszono do odbioru 15 obiektów, z czego w 2 przypadkach wniesiono uwagi (odbioru warunkowe). W pozostałych przypadkach obiekty zostały odebrane bez zastrzeżeń.

W ramach postępowania administracyjnego i egzekucyjnego zastosowano ogółem 14 środków obejmujących wyłącznie wydanie decyzji administracyjnych celem usunięcia wskazanych uchybień.

Szkolenie i doskonalenie zawodowe jednostek PSP i OSP

Szkolenie zawodowe załogi JRG realizowane było przez cały rok w oparciu o roczny i miesięczne plany doskonalenia zawodowego. W miesiącu styczniu przeprowadzono sprawdzian kontrolny obejmujący tematykę szkolenia w roku poprzednim. W trakcie roku szkoleniowego kontrolowano poziom nabytych wiadomości w czasie kontroli doraźnych i inspekcji na poszczególnych zmianach służbowych. W przeważającej części proces doskonalenia zawodowego zmian służbowych prowadzili dowódcy zmian lub ich zastępcy. Szkolenie prowadzone było również przez dowództwo JRG i wyznaczonych przedstawicieli komendy powiatowej. Planowe zajęcia sportowe realizowane były w ramach limitu godzinowego doskonalenia zawodowego i prowadzone były w siłowni oraz na obiektach sportowych komendy i Pływalni Miejskiej w Wąbrzeźnie.

Zgodnie z decyzją nr 21/2014 Komendanta Wojewódzkiego PSP w Toruniu, realizowane było doskonalenie zawodowe dla dyżurnych operacyjnych Powiatowego Stanowiska Kierowania Komendanta Powiatowego w Wąbrzeźnie.

W ubiegłym roku reprezentanci Komendy Powiatowej PSP w Wąbrzeźnie brali udział w następujących imprezach sportowych:

- XVIII Mistrzostwach Województwa Kujawsko-Pomorskiego Strażaków w sporcie pożarniczym przeprowadzonych w Ośrodku Szkolenia KW PSP w Łubiance.
- IV Mistrzostwach Województwa Kujawsko-Pomorskiego Strażaków w FIREFIGHTER COMBAT CHALLENGE przeprowadzonych w Wąbrzeźnie,
- VIII Mistrzostwach Województwa Kujawsko-Pomorskiego w biegach przełajowych przeprowadzonych w Golubiu Dobrzyniu,
- II Mistrzostwach Województwa Kujawsko-Pomorskiego Strażaków na ergometrze wioślarskim zorganizowanych w Inowrocławiu,
- V Kujawsko-Pomorskich Mistrzostwach Służb Mundurowych w Pływaniu przeprowadzonych w Wielkiej Nieszawce.

W miesiącu czerwcu i wrześniu przeprowadzony został test sprawności fizycznej dla funkcjonariuszy tutejszej komendy. Do testu przystąpili wszyscy strażacy komendy, którzy uzyskali pozytywne wyniki.

Zmiany służbowe JRG doskonalały swoje umiejętności w ramach ćwiczeń na obiektach. Każda zmiana służbowa uczestniczyła w ćwiczeniach na wytypowanych obiektach, zapoznając się z ich charakterystyką oraz występującymi zagrożeniami podczas trwania procesów produkcyjnych, technologicznych jak i sposobów składowania surowców i materiałów.

Zgodnie z ustawą o ochronie przeciwpożarowej jednostki Państwowej Straży Pożarnej prowadzą szkolenia członków Ochotniczych Straży Pożarnych biorących bezpośredni udział w działaniach ratowniczo-gaśniczych. W związku z powyższym Komenda Powiatowa PSP w Wąbrzeźnie w roku 2016 przeprowadziła szkolenie kierowców konserwatorów w wyniku którego przeszkolonych zostało 32 druhow.

Rozdział III

Krajowy System Ratowniczo Gaśniczy

Działania ratowniczo-gaśnicze w głównej mierze opierają się na Jednostce Ratowniczo-Gaśniczej Komendy Powiatowej PSP w Wąbrzeźnie przy wsparciu jednostek OSP włączonych do Krajowego Systemu Ratowniczo-Gaśniczego. W chwili obecnej działania JRG wspiera 9 jednostek OSP z kserg posiadających łącznie 18 pojazdów (13 ratowniczo-gaśniczych i 5 specjalnych ratownictwa technicznego) oraz 4 jednostek OSP spoza systemu (5 pojazdów ratowniczo-gaśniczych). Pozostałe jednostki OSP nie są dysponowane do zdarzeń, ze względu na brak: odpowiedniego przeszkolenia, badań lekarskich, odzieży specjalnej i sprzętu ochrony osobistej, który gwarantuje bezpieczeństwo ratownika podczas prowadzenia działań.

Na podstawie sporządzonych list – wykazów 217 strażaków ochotników (165 z KSRG oraz 52 spoza systemu) uprawnionych jest do bezpośredniego udziału w akcjach

ratowniczo-gaśniczych. Członkowie ci spełniają wszystkie wymogi dotyczące wyszkolenia i posiadają aktualne badania lekarskie:

- **OSP Dębowa Łąka** - 14 osób
- **OSP Książki** - 19 osób
- **OSP Blizienko** - 12 osób
- **OSP Płużnica** - 20 osób
- **OSP Ryńsk** - 21 osoby
- **OSP Nowa Wieś Królewska** - 29 osób
- **OSP Zieleń** - 13 osób
- **OSP Kurkocin** - 15 osób
- **OSP Wąbrzeźno** - 22 osoby
- **OSP Błędowo** - 17 osób
- **OSP Osieczek** - 12 osób
- **OSP Niedźwiedź** - 9 osób
- **OSP Jarantowice** - 14 osób

W październiku zorganizowane zostały ćwiczenia dla kompanii odwodowej powiatu wąbrzeskiego oraz jednostek OSP spoza systemu biorących udział w działaniach ratowniczo-gaśniczych. Przeprowadzono je zostały na składowisku odpadów Regionalnej Instalacji Przetwarzania Odpadów Komunalnych w Niedźwiedziu. Tematem ćwiczeń było prowadzenie działań ratowniczo-gaśniczych podczas pożaru składowiska odpadów. W ćwiczeniach udział wzięło 13 zastępów OSP oraz 4 zastępy PSP.

W ubiegłym roku podobnie jak w latach poprzednich jednostki należące do krajowego systemu ratowniczo gaśniczego otrzymały dotację celową z budżetu państwa na zapewnienie gotowości bojowej. Łączna kwota w województwie wyniosła 3 746 757zł, w tym:

- na wydatki bieżące – 1 423 800 zł;
- na wydatki inwestycyjne – 2 322 957 zł.

Podział dotacji na poszczególne jednostki w powiecie wąbrzeskim przedstawia się następująco:

Lp.	Gmina	Jednostka	Wydatki bieżące	Wydatki inwestycyjne	Ogólna kwota
1	Książki	OSP Blizienko	4 500,00	0,00	4 500,00
2		OSP Książki	8 000,00	0,00	8 000,00
3	Dębowa Łąka	OSP Dębowa Łąka	400,00	5 600,00	6 000,00
4		OSP Kurkocin	3 700,00	0,00	3 700,00
5	Płużnica	OSP Płużnica	7 000,00	0,00	7 000,00
6		OSP NWK	7 400,00	0,00	7 400,00

Lp.	Gmina	Jednostka	Wydatki bieżące	Wydatki inwestycyjne	Ogólna kwota
7	Wąbrzeźno	OSP Ryńsk	5 800,00	0,00	5 800,00
8		OSP Zieleń	5 100,00	0,00	5 100,00
9	m. Wąbrzeźno	OSP Wąbrzeźno	4 180,00	0,00	4 180,00
RAZEM:			46 080,00	5 600,00	51 680,00

Jednostki OSP

Na terenie powiatu działa 38 Ochotniczych Straży Pożarnych, z których 9 włączonych jest do krajowego systemu ratowniczo-gaśniczego (KSRG) spośród nich 3 włączone są do wojewódzkiego odvodu operacyjnego (OSP Książki, OSP Nowa Wieś Królewska, OSP Ryńsk).

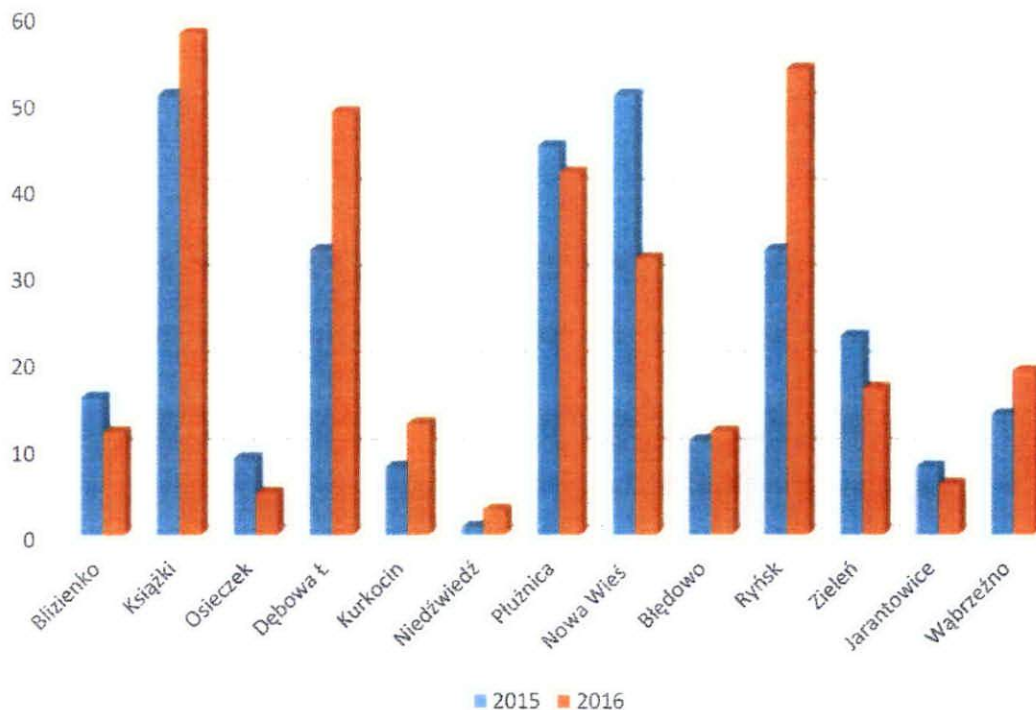
Spośród jednostek OSP nie należących do KSRG do działań ratowniczo-gaśniczych przygotowane są:

- OSP Błędowo,
- OSP Jarantowice,
- OSP Osieczek,
- OSP Niedźwiedź.

Interwencje jednostek z KSRG stanowią 90,1% wszystkich działań jednostek OSP w powiecie wąbrzeskim.

Ilość wyjazdów jednostek OSP:

Gmina	Jednostka	KSRG	Liczba interwencji							
			Pożar		MZ		AF		Razem	
			2015	2016	2015	2016	2015	2016	2015	2016
Książki	Książki	TAK	16	7	35	50	0	1	51	58
	Blizienko	TAK	8	4	8	6	0	2	16	12
	Osieczek		4	1	5	4	0	0	9	5
Dębowa Łąka	Dębowa Ł.	TAK	3	10	28	39	2	0	33	49
	Kurkocin	TAK	4	6	4	7	0	0	8	13
	Niedźwiedź		0	1	1	2	0	0	1	3
Płużnica	Płużnica	TAK	16	11	29	31	0	0	45	42
	N.W.K.	TAK	20	6	29	26	2	0	51	32
	Błędowo		7	3	4	9	0	0	11	12
Wąbrzeźno	Ryńsk	TAK	13	24	20	29	0	1	33	54
	Zieleń	TAK	2	6	20	10	1	1	23	17
	Jarantowice		4	0	4	6	0	0	8	6
m. W-no	Wąbrzeźno	TAK	6	3	8	16	0	0	14	19
RAZEM			104	82	195	235	5	5	304	322



Jednostki OSP włączone do krajowego systemu ratowniczo-gaśniczego oraz jednostki OSP w Osieczku i Błędowie posiadają system selektywnego alarmowania DSP. Pozwala on na uruchamianie syreny w strażnicy z poziomu Powiatowego Stanowiska Kierowania w Wąbrzeźnie. Dzięki temu zostaje maksymalnie skrócony czas alarmowania jednostki o zdarzeniu, co w praktyce oznacza, że w ciągu kilku minut jest ona gotowa do wyjazdu, nawet w warunkach nocnych.

Dodatkowo jednostki OSP Wąbrzeźno i OSP Jarantowice posiadają systemy oparte o działanie sieć GSM, które poprzez połączenie na nr telefoniczny wskazany przez operatora, przekazują informację o alarmie na telefony komórkowe członków OSP.

W roku 2016 po raz pierwszy Komenda Główna Państwowej Straży Pożarnej realizowała zadanie publiczne ze środków MSWiA „Przygotowanie jednostek ochotniczych straży pożarnych do działań ratowniczo-gaśniczych”. W związku z powyższym do jednostek z terenu powiatu skierowana została kwota 42 550 zł na wydatki bieżące.

Do udziału w zadaniu wytypowano następujące jednostki OSP:

Lp.	Jednostka OSP	Gmina	Kwota dotacji [zł]
1	OSP Ryńsk	Wąbrzeźno	4 727,00
2	OSP Myśliwiec		4 727,00
3	OSP Jarantowice		4 727,00
4	OSP Płużnica	Płużnica	4 727,00
5	OSP Nowa Wieś Królewska		4 727,00
6	OSP Kurkocin	Dębowa Łąka	4 727,00
7	OSP Wielkie Pułkowo		4 727,00
8	OSP Dębowa Łąka		251 000,00

Lp.	Jednostka OSP	Gmina	Kwota dotacji [zł]
9	OSP Osieczek	Książki	4 727,00
10	OSP Blizienko		4 734,00
	RAZEM POWIAT		293 550,00

Analiza finansowo - kwatermistrzowska

W 2016 roku na wydatki bieżące Komendy (zakupu i usługi) wydatkowano:

- zakup materiałów i wyposażenia oraz zakup środków medycznych – 94.547,99 zł
- zakup energii – 82.656,82 zł ,w tym:
 - zakup energii elektrycznej 35.065,19 zł
 - gaz 46.400,12 zł
 - woda 1.191,51 zł
- zakup usług (remontowych, telekomunikacyjnych, pozostałych, badań medycznych, itp.) – 59.795,87 zł

Zakupy zostały dokonane w 2016 roku w następujących grupach:

ZAKUP MATERIAŁÓW I WYPOSAŻENIA	
Przedmioty i materiały administracyjno-biurowe, mapy, prasa oraz literatura, w tym: <ul style="list-style-type: none"> • tonery do drukarek • papier ksero • druki • kalendarze • program antywirusowy • program dziennik OSP • pozostałe materiały biurowe 	4 959,82 zł
Materiały pędne i smary	24 473,69 zł
Przedmioty zaopatrzenia mundurowego	5 932,21 zł
Wyposażenie nieuznawane za środki trwałe	3 887,00 zł
Materiały informatyki. W tym: <ul style="list-style-type: none"> • ruter 2 szt. • serwer plików z dwoma dyskami 1 komplet • głośniki do komputera 1 komplet 	3 298,84 zł
Materiały transportu	3 105,16 zł
Wyposażenie specjalne indywidualnego i zbiorowego użytku, odzież ochronna. W tym: <ul style="list-style-type: none"> • koszulki strażackie 90 szt. • hełmy strażackie z latarką 7 szt. • buty specjalne 7 par 	29 391,11 zł

ZAKUP MATERIAŁÓW I WYPOSAŻENIA	
<ul style="list-style-type: none"> • buty dla kadry dowódczo - sztabowej 1 para • buty koszarowe 13 par • ubranie specjalne 3 szt. • buty gumowe 2 pary • kominiarki 3 szt. • ubrania koszarowe 25 kpl. • ubrania dla Kadry dowódczo-sztabowej 3 kpl. • bloczek podwójny Janus CAMP - ratownictwo wysokościowe 1 szt. • przyrząd zjazdowy - ratownictwo wysokościowe 1 szt. • wskaźnik napięcia 1 szt. 	
Materiały do konserwacji i remontów nieruchomości	44,67 zł
Materiały do celów działalności prewencyjnej	395,34 zł
Materiały przeciwpożarowe Zakupiono 1000 kg środka pianotwórczego	4 612,50 zł
Pozostałe materiały	13 877,66 zł
Razem § 4210	93 978,00 zł

W ramach zwiększenia budżetu komendy o środki ze Starostwa Powiatowego w Wąbrzeźnie zakupiono dyspergent i sorbent (środki do usuwania substancji ropopochodnych).

W ramach § 4210 zakup paliwa do samochodów stanowił 26,04% dokonanych zakupów.

Łącznie w 2016 roku zakupiono do pojazdów 6031,88 litrów oleju napędowego i 519,01 litrów etyliny Pb, samochody przejechały 30904 km.

Na koniec 2016 roku baza samochodowa w Komendzie Powiatowej PSP w Wąbrzeźnie wyglądała następująco:

samochody lekkie ratowniczo - gaśnicze:

- SLRR (samochód lekki rozpoznawczo-ratowniczy) – Nissan Pickup – rok produkcji 2002,
- SLRt (samochód lekki ratownictwa technicznego) – Renault Mascott – rok produkcji 2004
- SLKw (samochód lekki kwatermistrzowski) – Citroen Berlingo – rok produkcji 2007,
- Mikrobus (do przewozu ratowników) – Volkswagen Crafter – rok produkcji 2013
- SLOp (samochód lekki operacyjny) – Nissan Qashqai – rok produkcji 2008
- SLOp (samochód lekki operacyjny) – Skoda Fabia – rok produkcji 2004

samochody średnie ratowniczo - gaśnicze :

- GBA 2,5/16 - (samochód średni gaśniczy) – Mercedes Atego – rok produkcji 2015
Pojazd użyczony przez Komendę Wojewódzką PSP w Toruniu do 31 grudnia 2020 roku.
- GBA 2/24 – (samochód średni gaśniczy) – Volvo FL 614 – rok produkcji 2000
Pojazd zbędny - użyczony jednostce OSP w Wąbrzeźnie do 30 kwietnia 2017 roku.

samochody ciężkie ratowniczo – gaśnicze:

- GCBA 5/32 (samochód ciężki gaśniczy) - Scania P400 4x4 – rok produkcji 2011

samochody specjalne:

- SHD 23 (samochód specjalny podnośnik hydrauliczny) – Volvo FL 6 – rok produkcji 2001

inny sprzęt:

- Łódź ratownicza QS 500 SF z silnikiem zaburtowym Mariner – rok produkcji 1997
- Przyczepa podłodziowa – Sam – rok produkcji 1998
- Przyczepka towarowa Tema Świdnik – rok produkcji 2013

Komenda Wojewódzka PSP w Toruniu użyczyła KP PSP w Wąbrzeźnie do dnia 31 grudnia 2020 roku samochód GBA – Mercedes Atego. W związku z tym przesłano do KW PSP wnioski o uznanie dotychczas eksploatowanego pojazdu GBA - Volvo za zbędny. Obecnie pojazd GBA Volvo został przekazany w użyczenie do jednostki Ochotniczej Straży Pożarnej w Wąbrzeźnie do dnia 30 kwietnia br.

Zgodnie z zarządzeniem Komendanta Głównego PSP przekroczone są w dwóch przypadkach normy eksploatacji pojazdów:

- ✓ SLRR (samochód lekki rozpoznawczo-ratowniczy) – Nissan Pickup (3 lata)
- ✓ SLOp (samochód lekki operacyjny) – Skoda Fabia (3 lata)

W roku ubiegłym dokonano wymiany oleju hydraulicznego oraz filtrów w samochodzie SHD-23 – koszt 2000,00 zł.

W roku 2016 dokonaliśmy następujących zakupów:

- sprzęt do ratownictwa wysokościowego,
- środki do ratownictwa medycznego,
- wskaźnik napięcia,
- fantom – niemowlę,
- środek pianotwórczy.

W ubiegłym roku odnotowano 21 zdarzeń związanych z usuwaniem plam oleju na drogach (bez kolizji i wypadków drogowych). W działaniach tych zaangażowanych było 28 pojazdów PSP – 90 strażaków i 11 pojazdów OSP – 55 strażaków. Łączny czas

prowadzenia tych działań wynosił ponad 26 godzin. Podczas usuwania zagrożenia zużyto ponad 300 litrów neutralizatora oraz prawie 200 kg sorbentu. Łączny koszt środków ok. 4200,00 zł.

W dniach 10.10.2016r.-21.10.2016r. przeprowadzono przegląd techniczny w 21 jednostkach OSP na terenie powiatu wąbrzeskiego. Uwagi zostały przesłane wójtom poszczególnych gmin.

Rozdział IV

Uwagi i wnioski dotyczące funkcjonowania KSRG

- Konieczny jest ciągły nadzór nad funkcjonowaniem jednostek OSP włączonych do KSRG poprzez inspekcje gotowości operacyjnej, ćwiczenia oraz szkolenia doskonalące. Pozwoli to na utrzymanie określonego poziomu i skuteczności prowadzonych działań ratowniczo-gaśniczych, zapewni bezpieczeństwo społeczeństwa powiatu wąbrzeskiego, a także umocni i skonsoliduje środowisko pożarnicze.
- Dziewięć jednostek OSP należących do Krajowego Systemu Ratowniczo Gaśniczego stanowi niezastąpioną pomoc dla jednostki PSP. W celu usprawnienia systemu w Planie włączenia jednostek OSP do KSRG na lata 2017-2020 umieszczono OSP Błędowo i OSP Jarantowice.
- Prowadzenie skutecznych działań ratowniczo-gaśniczych uzależnione jest od umiejętności strażaków, jak również od sprzętu, który niezbędny jest do prowadzenia określonych działań. Wymiana średniego samochodu ratowniczo-gaśniczego w JRG realnie przyczyniła się do poprawy jakości działań oraz niezawodności podczas wyjazdów i prowadzenia działań.
- W roku 2016 zrealizowano szkolenie kierowców konserwatorów sprzętu ratowniczego ochotniczych straży pożarnych, które upoważnia do eksploatacji i obsługi posiadanego sprzętu w ramach wykonywania działań ratowniczych.
- Należy dążyć, poprzez udział członków OSP w szkoleniach z zakresu kwalifikowanej pierwszej pomocy, do osiągnięcia i utrzymania stanu wyszkolenia min. 4 strażaków w jednostkach OSP należących do KSRG. W roku bieżącym należy przeprowadzić egzamin potwierdzający posiadanie nabytych umiejętności w zakresie kwalifikowanej pierwszej pomocy.
- W dalszym ciągu należy dążyć do wymiany – zastąpienia bądź gruntownego remontowania starych i wyeksploatowanych pojazdów na nowe, które w znacznym stopniu zmniejszą prawdopodobieństwo wystąpienia awarii podczas prowadzenia działań.

W ubiegłym roku Gmina Dębowa Łąka dokonała zakupu nowego, średniego pojazdu ratowniczo-gaśniczego (GBA 2,5/16 marki Kamaz) dla jednostki OSP Dębowa Łąka, który zastąpił ciężki samochód ratowniczo-gaśniczy.

W roku bieżącym planowany jest zakup nowego, ciężkiego samochodu ratowniczo-gaśniczego dla jednostki OSP Płużnica.

Wykaz pojazdów, jednostek które mogą brać udział w działaniach ratowniczo-gaśniczych

Lp.	Gmina	Jednostka	KSRG	Pojazdy			
				ratowniczo-gaśnicze		specjalne	
				ciężkie	średnie		
1	Książki	Blizienko	TAK		1	1	
2		Książki	TAK	1	1	1	
3		Osieczek		1			
4	Dębowa Ł.	Dębowa Łąka	TAK		1	1	
5		Kurkocin	TAK	1	1		
6		Niedźwiedź		(1)	1		
7	Płużnica	Płużnica	TAK		1	1	
8		Nowa Wieś Król.	TAK		1	1	
9		Błędowo			1	1	
10	Wąbrzeźno	Ryńsk	TAK	1	1		
11		Zieleń	TAK	1		1	
12		Jarantowice			1		
13	m. Wąbrzeźno	Wąbrzeźno	TAK		2	1	
Razem					5 (1)	12	8

(1) przekazany przez OSP Kurkocin nie wstawiony do podziału bojowego.

KOMENDANT POWIATOWY
Państwowej Straży Pożarnej

st. bryg. mgn. inż. Paweł Hierbowski