

**KOMENDA POWIATOWA  
PAŃSTWOWEJ STRAŻY POŻARNEJ  
W WĄBRZEŹNIE**



**Informacja Komendanta Powiatowego  
Państwowej Straży Pożarnej w Wąbrzeźnie  
o stanie bezpieczeństwa ochrony  
przeciwpożarowej na terenie powiatu  
wąbrzeskiego w 2017 roku**

Wąbrzeźno, styczeń 2018

## Rozdział I

### Struktury organizacyjne KP PSP

Komenda Powiatowa PSP w Wąbrzeźnie jest jednostką **V kategorii**. Obsada etatowa wynosi **47 etatów**, w tym 1 etat korpusu służby cywilnej oraz 1 x 0,5 i 2 x 0,25 etatu stanowiska pomocniczego.

Na dzień 31 grudnia 2017 roku zatrudnienie w Komendzie Powiatowej PSP w Wąbrzeźnie wynosiło 48 osób, w tym :

- 44 funkcjonariuszy
  - 1 pracownik korpusu służby cywilnej
  - 3 pracowników cywilnych na stanowiskach pomocniczych – 1 x 0,5 etatu i 2x 0,25 etatu

#### Struktura zatrudnienia:

tabela 1 - struktura zatrudnienia funkcjonariuszy stan na dzień 31.12.2017 r.:

<b>Korpus</b>	<b>ZATRUDNIENIE</b>			
oficerowie	<b>11</b>			
aspiranci		<b>7</b>		
podoficerowie			<b>25</b>	
szeregowi				<b>1</b>

W 2017 roku awansowało w stopniach służbowych:

- oficerów - 1
- podoficerów - 5

tabela 2 - zatrudnienie według wykształcenia:

<b>Poziom wykształcenia</b>	<b>Liczba strażaków</b>	<b>Procentowy udział</b>
<b>Wyższe</b>	<b>19</b>	<b>43,18</b>
<b>Policealne</b>	<b>6</b>	<b>13,64</b>
<b>Średnie</b>	<b>19</b>	<b>43,18</b>

Aktualnie z różnych form szkolenia korzysta zaocznie 2 strażaków – 1 osoba na Wydziale Inżynierii Bezpieczeństwa Pożarowego w Szkole Głównej Służby Pożarniczej w Warszawie, a druga w Szkole Aspirantów Państwowej Straży Pożarnej w Poznaniu.

tabela 3 - zatrudnienie w poszczególnych komórkach organizacyjnych:

Komórka organizacyjna	Zatrudnienie
Komendant	1
Z-ca komendanta	1
Wydział operacyjno – kontrolno - rozpoznawczy	7
Sekcja organizacyjno-kadrowa	2,25 (w tym 1 etat ksc oraz 0,25 etat cywilny)
Samodzielne stanowisko pracy ds. kwatermistrzowsko - technicznych	1,75 (w tym 1x0,5 i 1x0,25 etatu cywilnego)
Samodzielne stanowisko pracy ds. finansów	1
JRG	32

W 2017 roku jeden strażak przeszedł na zaopatrzenie emerytalne, a do służby został przyjęty jeden absolwent Szkoły Aspirantów PSP w Poznaniu.

W analizowanym okresie wyróżniono medalami 10 strażaków:

- 1 osoba Medalem Srebrnym za Długoletnią Służbę,
- 2 osoby Medalem Brązowym za Długoletnią Służbę,
- 2 osoby Złotą Odznaką Zasłużony dla Ochrony Przeciwpożarowej
- 3 osoby Brązową Odznaką Zasłużony dla Ochrony Przeciwpożarowej
- 2 osoby Złotym Medalem Za Zasługi dla Pożarnictwa

## Rozdział II

### Działalność ratowniczo – gaśnicza

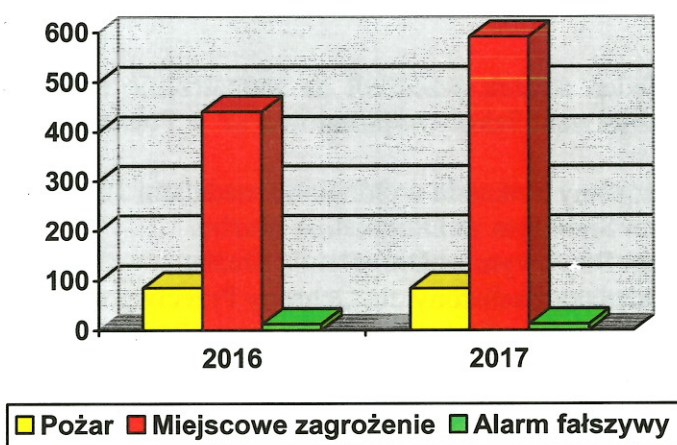
#### Charakterystyka zdarzeń:

W roku 2017 jednostki ochrony przeciwpożarowej z terenu powiatu wąbrzeskiego interweniowały 689 razy. W liczbie tej zawiera się 85 działań związanych z gaszeniem pożarów, 591 interwencji prowadzonych w ramach usuwania skutków miejscowych zagrożeń oraz 13 alarmów fałszywych. W porównaniu z rokiem ubiegłym zanotowano wzrost liczby interwencji o 149 (27,6%).

W porównaniu z rokiem 2016 ilości pożarów spadła o 1. Wzrosła natomiast ilość podjętych działań podczas miejscowych zagrożeń o 150, przyczyną wzrostu było wystąpienie w dniach 11-12 sierpnia silnych wiatrów powodujących głównie wywroty i złomy drzew oraz występowanie w okresie jesienno-zimowym opadów deszczu powodujących lokalne podtopienia.

Charakterystyka zdarzeń w zestawieniu ostatnich dwóch lat przedstawia się następująco:

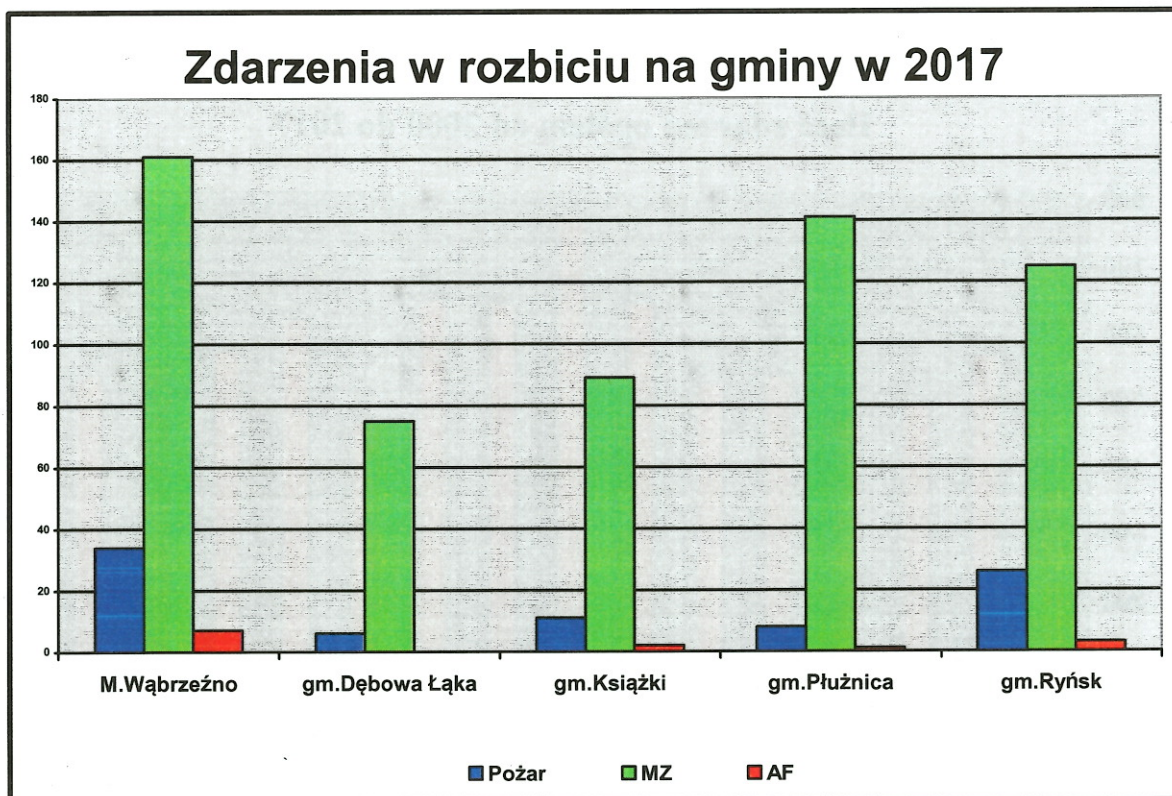
Rodzaj zdarzenia	2016r.		2017r.	
	Liczba	Udział w %	Liczba	Udział w %
Pożar	86	15,9	85	12,3
Miejscowe zagrożenie	441	81,7	591	85,8
Alarm Falszywy	13	2,4	13	1,9
Razem	540	100	689	100



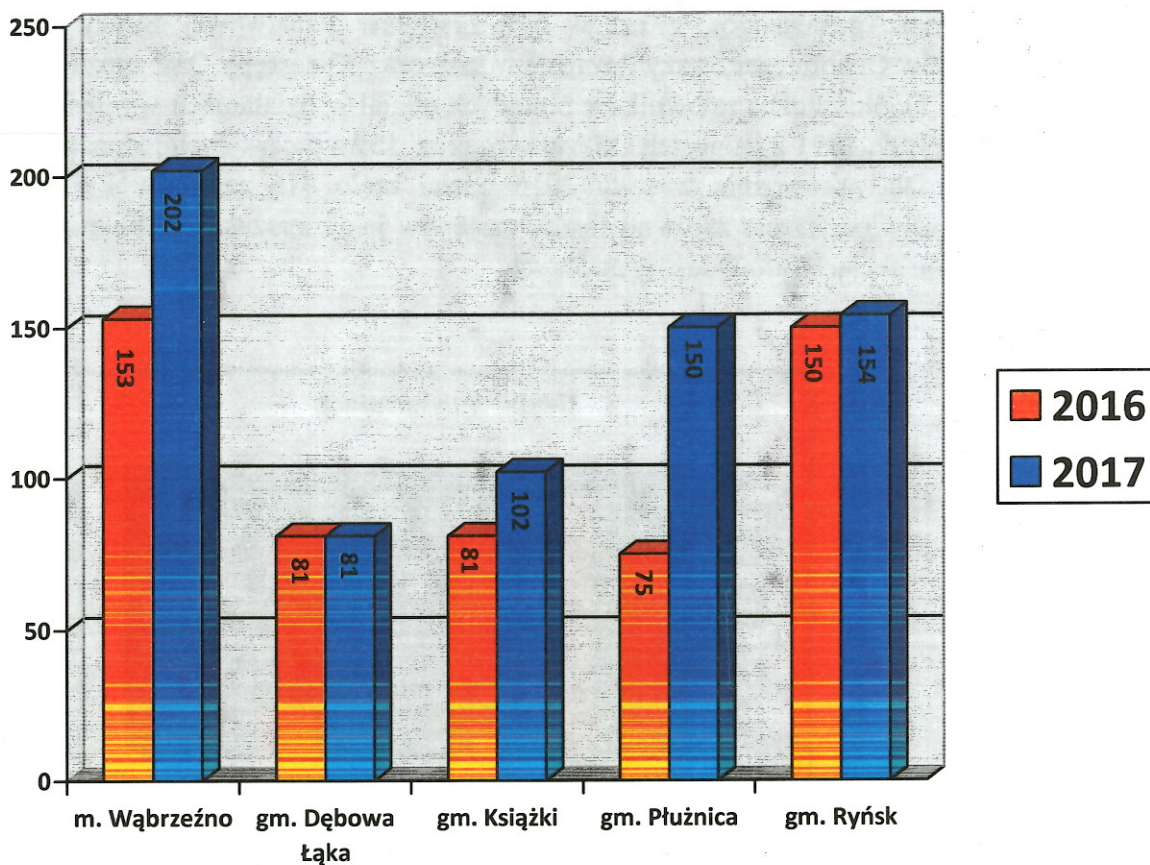
W odniesieniu do gmin na terenie, których miały miejsce zdarzenia podział przedstawia się następująco:

Gmina	ROK 2016					ROK 2017				
	P	MZ	AF	Razem	% zdarzeń	P	MZ	AF	Razem	% zdarzeń
Miasto Wąbrzeźno	17	128	8	153	28,3	34	161	7	202	29,3
Gmina Dębowa Łąka	13	68	0	81	15	6	75	0	81	11,8
Gmina Książki	8	71	2	81	15	11	89	2	102	17,4
Gmina Płużnica	13	62	0	75	13,9	8	141	1	150	21,8
Gmina Ryńsk	35	112	3	150	27,8	26	125	3	154	22,3
RAZEM	86	441	13	540	100	85	591	13	689	100

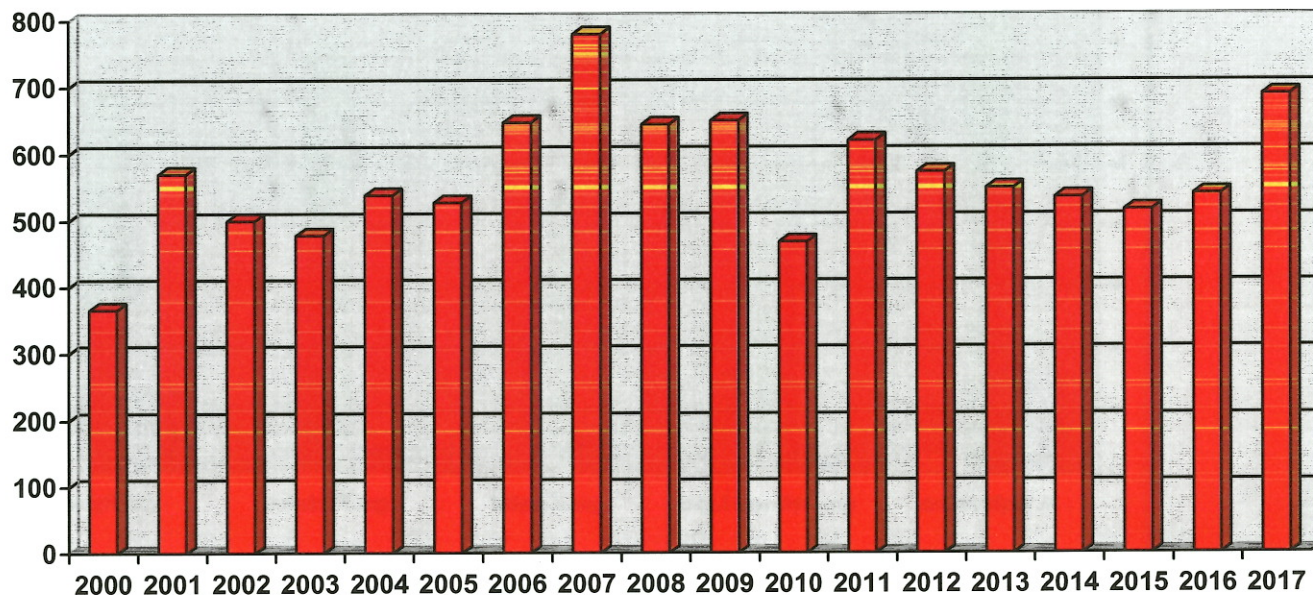
gdzie: P – pożar, MZ – miejscowe zagrożenie, AF – alarm fałszywy



**Ilość zdarzeń w latach 2016-2017 w rozbiciu na poszczególne gminy**



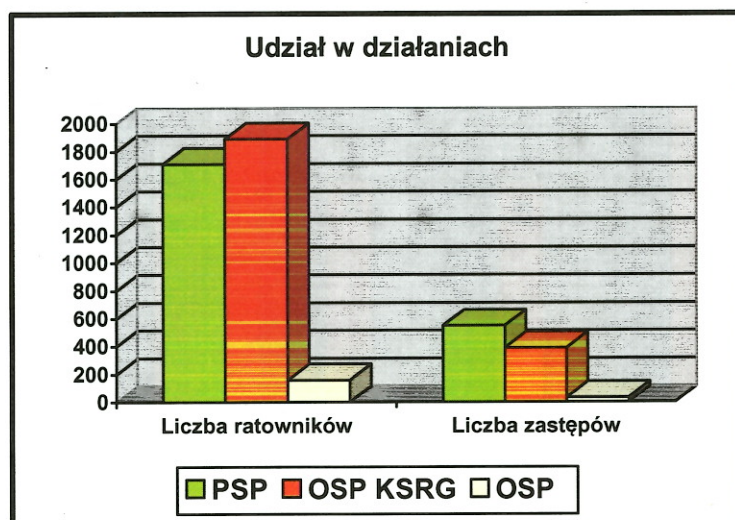
## Ilość zdarzeń ogółem od 2000 do 2017



W działaniach związanych z gaszeniem pożarów, usuwaniem skutków miejscowych zagrożeń ogółem brało udział **971 zastępów** (pododdział liczący od 2-6 ratowników, w tym dowódca, wyposażony w pojazd przystosowany do realizacji zadania ratowniczo-gaśniczego), z czego **549 zastępów** Państwowej Straży Pożarnej, **389 zastępów** Ochotniczej Straży Pożarnej w kserg oraz **33 zastępy** OSP spoza systemu.

Ogólna liczba ratowników biorących udział w działaniach wyniosła **3761**, w tym **1711** z PSP, **1891** z jednostek OSP w kserg oraz **159** z pozostałych jednostek OSP.

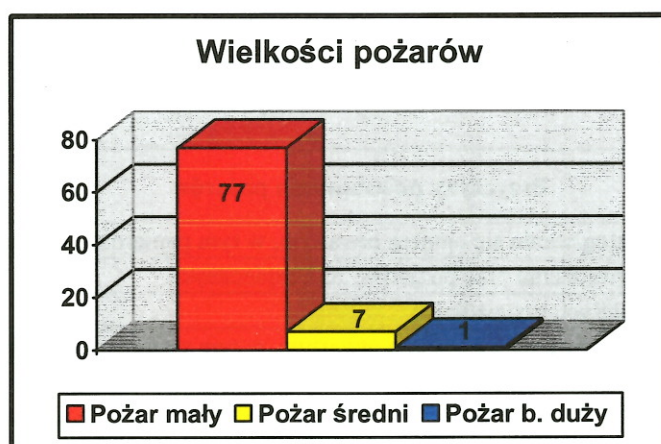
Dla porównania w roku 2016 udział brało **816** zastępów i **3169** strażaków. Nastąpił więc wzrost zarówno liczby zastępów jak i strażaków ratowników, biorących udział w akcjach ratowniczo-gaśniczych.



## Požary:

W roku 2017 na terenie powiatu zanotowano 85 pożarów, z czego:

77 - pożar mały	- co stanowi	90,6 %
7 - pożar średni	- co stanowi	8,2 %
1 - pożar bardzo duży	- co stanowi	1,2 %



Szacunkowa wielkość strat spowodowanych pożarami wyniosła 865 tys. zł. Daje to współczynnik szkody liczony jako wielkość strat w odniesieniu do ilości zdarzeń 10,17 tys. zł na 1 pożar. Szacunkowa wartość uratowanego mienia w wyniku prowadzonych akcji gaśniczych wyniosła 11046 tys. zł.

### Pożar bardzo duży:

Z nieznanymi przyczynami pożarem objęte zostało składowisko odpadów komunalnych w miejscowości Niedźwiedź na powierzchni około 1800 m<sup>2</sup>. W działaniach udział wzięły 23 zastępy z 80 strażakami, służby leśne, Policja, pracownicy składowiska, na miejsce pożaru przybyli: Starosta Wąbrzeski, Komendant Powiatowy Policji, Leśniczy Leśnictwa Czystochleb. Działania trwały 5 godz. i 56 min.

### Zestawienie poszkodowanych, strat i uratowanego mienia w czasie pożarów

Gmina	Poszkodowani		Straty (tys. zł.)	Uratowane mienie (tys. zł.)
	Ofiary śmiertelne	Ranni		
miasto Wąbrzeźno	0	0	69,3	8832
gm. Dębowa Łąka	0	0	64	500
gm. Książki	0	1	538,5	451
gm. Płużnica	0	0	48	560
gm. Ryńsk	0	0	145,2	703
<b>Razem</b>	<b>0</b>	<b>1</b>	<b>865</b>	<b>11046</b>

Przyczyny powstawania pożarów:

Najczęstszymi przyczynami powstawania pożarów były: nieostrożność osób dorosłych przy posługiwaniu się ogniem otwartym, podpalenia umyślne oraz nieprawidłowa eksploatacja urządzeń grzewczych na paliwo stałe, które stanowią ponad 50% ogólnej liczby przyczyn pożarów.

Szczegółowe zestawienie przyczyn powstawania pożarów przedstawia się następująco:

Lp.	Przyczyny powstawania pożarów	Ilość zdarzeń	Udział procentowy
1.	NOD przy posługiwaniu się ogniem otwartym, w tym papierosy, zapalki	27	31,77
2.	NOD przy prowadzeniu prac pożarowo niebezpiecznych	1	1,18
3.	NOD w pozostałych przypadkach	1	1,18
4.	NON przy posługiwaniu się ogniem otwartym, w tym papierosy, zapalki	2	2,35
5.	Wady urządzeń i instalacji elektrycznych, w szczególności przewody, osprzęt oświetlenia, odbiorniki bez urządzeń grzewczych	12	14,11
6.	Nieprawidłowa eksploatacja urządzeń i instalacji elektrycznych	1	1,18
7.	Wady urządzeń grzewczych na paliwo stałe	4	4,71
8.	Nieprawidłowa eksploatacja urządzeń grzewczych na paliwo stałe	12	14,11
9.	Wady urządzeń mechanicznych	3	3,53
10.	Wady środków transportu	3	3,53
11.	Podpalenia (umyślne) w tym akty terroru	12	14,11
12.	Inne przyczyny	6	7,06
13.	Nieustalone	1	1,18

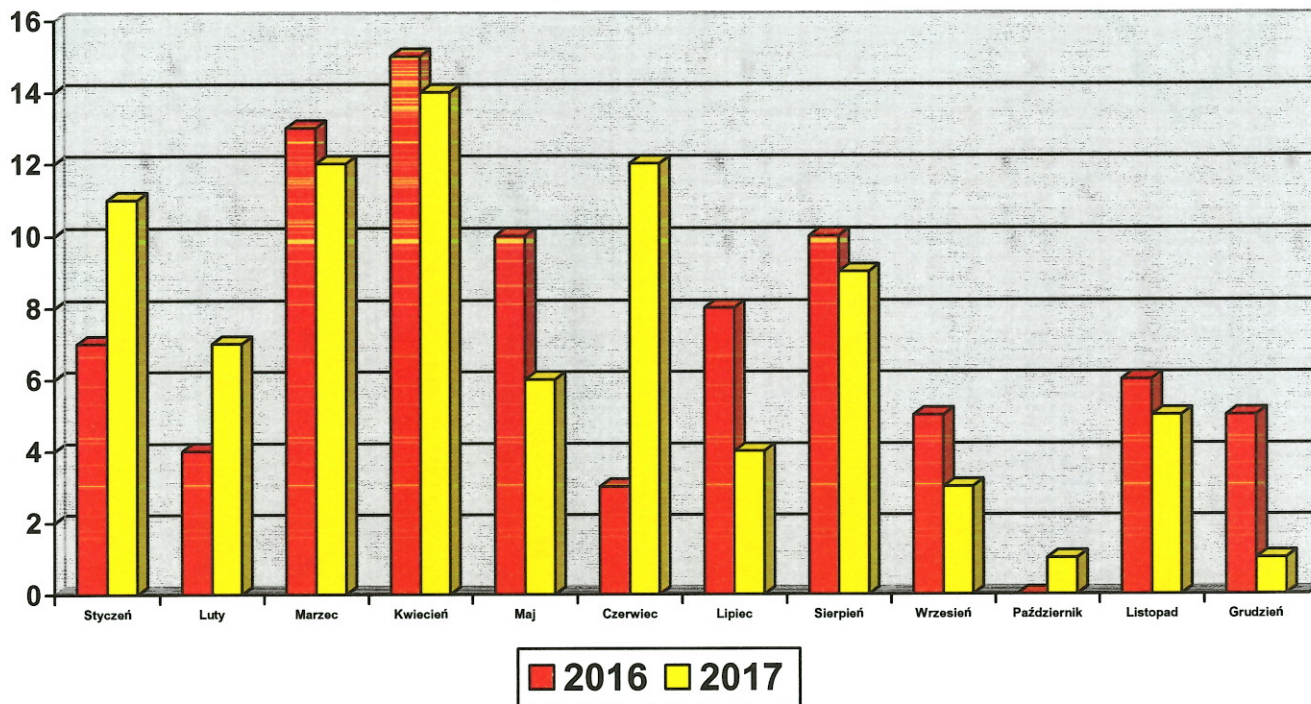
NON – nieostrożność osób nieletnich  
NOD – nieostrożność osób dorosłych

Największą ilość pożarów odnotowano w miesiącach marzec i kwiecień w związku z wypalaniem traw i pozostałości roślinnych.

- Styczeń - 11 pożarów
- Luty - 7 pożarów
- Marzec - 12 pożarów
- Kwiecień - 14 pożarów
- Maj - 6 pożarów
- Czerwiec - 12 pożarów
- Lipiec - 4 pożary
- Sierpień - 9 pożarów
- Wrzesień - 3 pożary
- Październik - 1 pożar
- Listopad - 5 pożarów
- Grudzień - 1 pożar



## Statystyka pożarów w latach 2016 i 2017 w rozbiciu na miesiące



Z uwagi na fakt, że większość pożarów zlokalizowana została w pierwszej fazie, czasy interwencji podczas działań gaśniczych (od powiadomienia do powrotu podmiotów ratowniczo-gaśniczych) w ponad **58%** zawierają się w przedziale **do 1 godz.** Bardzo szybkie i sprawne podjęcie działań gaśniczych możliwe jest dzięki szybkiemu powiadamianiu jednostek OSP, jak również właściwym umiejscowieniu ich w obrębie gmin oraz obszaru powiatu. Pozostałe działania związane były z pożarami obiektów o znacznym obciążeniu ogniowym i zaawansowanym pożarze w chwili przybycia pierwszej jednostki na miejsce zdarzenia. Czasy interwencji związanych z działaniami gaśniczymi w roku 2017 przedstawiają się następująco:

- do 30 minut – 15
- od 31 minut do 1 godz. – 34
- od 1 godz. do 2 godz. – 29
- od 2 godz. do 4 godz. – 4
- od 4 godz. do 12 godz. – 3

### Požary w których zostali ranni ludzie:

- 09 sierpnia 2017r. godz. 13:09 dyżurny stanowiska kierowania KP PSP otrzymał informację o pożarze w miejscowości Książki. Po przybyciu na miejsce zdarzenia zastano pożar kombajnu zbożowego oraz słomy na polu. W wyniku pożaru poparzeń doznał operator maszyny, który został zabrany do szpitala przez ZRM.



### Miejscowe zagrożenia:

W roku 2017 na obszarze powiatu wąbrzeskiego zanotowano 591 miejscowych zagrożeń. W porównaniu z rokiem 2016 nastąpił wzrost o około 34%. Działania ze względu na rozmiary zakwalifikowano jako:

- małe	48 interwencji	- 8,12 %,
- lokalne	542 interwencje	- 91,71 %,
- średnie	1 interwencja	- 0,17 %.

### Przyczyny powstawania miejscowych zagrożeń:

Najczęstszymi przyczynami powstawania miejscowych zagrożeń były: nietypowe zachowania się zwierząt (owadów) stwarzające zagrożenie dla ludzi (208), zdarzenia powstałe w wyniku działania huraganów, silnych wiatrów, przyborów wód i opadów deszczu (229) oraz zdarzenia powstałe w komunikacji drogowej (48).

Szczegółowe zestawienie przyczyn przedstawia się następująco:

Lp.	Przyczyny powstawania miejscowych zdarzeń	Ilość zdarzeń	Udział procentowy
1.	Wady urządzeń instalacji gazowych, w szczególności: zbiorniki, przewody, odbiorniki gazu	1	0,17%
2.	Wady urządzeń mechanicznych	3	0,51%
3.	Nieprawidłowa eksploatacja urządzeń mechanicznych	1	0,17%
4.	Wady urządzeń ogrzewczych	9	1,52%
5.	Nieprawidłowa eksploatacja urządzeń ogrzewczych (innych niż elektryczne)	5	0,85%
6.	Uszkodzenia sieci i instalacji przesyłowych, doprowadzających, odprowadzających media komunalne i technologiczne (w opisie należy podać, jakie medium)	9	1,52%
7.	Wady procesów technologicznych	1	0,17%
8.	Wady środków transportu	5	0,85%
9.	Nieprawidłowa eksploatacja środków transportu	3	0,51%
10.	Niezachowanie zasad bezpieczeństwa ruchu środków transportu	33	5,50%
11.	Wady konstrukcji budowlanych	3	0,51%
12.	Nieprawidłowe wykonanie prac instalacyjnych, remontowych, montażowych, budowlanych	1	0,17%
13.	Huragany, silne wiatry, tornada	145	24,53%
14.	Gwałtowne opady atmosferyczne	64	10,82%
15.	Gwałtowne przybory wód, zatory lodowe	8	1,35%
16.	Wyładowania atmosferyczne	1	0,17%
17.	Uszkodzenia, zaniedbania w utrzymaniu szlaków komunikacyjnych	2	0,34%
18.	Niewłaściwe zabezpieczenie hodowanych zwierząt, owadów, gadów, ptaków	1	0,17%
19.	Nietypowe zachowania się zwierząt, owadów stwarzające zagrożenie	208	35,19 %
20.	Nieumyślne działanie człowieka	4	0,68%
21.	Inne miejscowe zagrożenia powstałe w wyniku pożarów	1	0,17%
22.	Nieustalone	1	0,17%
23.	Inne przyczyny	82	13,87%

*Uwaga:*

NON – nieostrożność osób nieletnich  
NOD – nieostrożność osób dorosłych

Ilość zdarzeń w poszczególnych miesiącach przedstawia się następująco:

➤	Styczeń	-	26
➤	Luty	-	13
➤	Marzec	-	16
➤	Kwiecień	-	14
➤	Maj	-	18
➤	Czerwiec	-	46
➤	Lipiec	-	79
➤	Sierpień	-	224
➤	Wrzesień	-	75
➤	Październik	-	48
➤	Listopad	-	15
➤	Grudzień	-	17

Jako miejscowe zagrożenia kwalifikowane są również zdarzenia w których działania straży pożarnej podejmowane są na prośbę innych służb w ramach pomocy:

Pomoc pogotowiu ratunkowemu:

Lp.	Miejscowość	Przyczyna
1.	Ludowice	Pomoc w dotarciu do osoby chorej
2.	Wąbrzeźno	Pomoc w otwarciu drzwi do mieszkania
3.	Wąbrzeźno	Pomoc w otwarciu drzwi do mieszkania
4.	Goryń	Pomoc w wyciągnięciu karetki
5.	Ryńsk	Pomoc w otwarciu drzwi do mieszkania
6.	Wąbrzeźno	Zasłabnięcie starszej kobiety
7.	Pluźnica	Pomoc w otwarciu drzwi do mieszkania
8.	Goryń	Pomoc w otwarciu drzwi do mieszkania
9.	Osieczek	Pomoc w wyciągnięciu karetki

Pomoc policji:

Lp.	Miejscowość	Przyczyna
1.	Wielkie Radowiska	Pomoc w wydobyciu zamrożniętych zwłok
2.	Wąbrzeźno	Pomoc w otwarciu drzwi do mieszkania
3.	Wąbrzeźno	Pomoc w poszukiwaniu zaginionej dziewczynki
4.	Wąbrzeźno	Pomoc w otwarciu drzwi do mieszkania
5.	Kurkocin	Poszukiwania osoby zaginionej
6.	Wałycz	Pomoc przy zdjęciu zwłok ze słupa
7.	Błędowo	Poszukiwania osoby zaginionej
8.	Łopatki	Pomoc w otwarciu drzwi do mieszkania
9.	Błędowo	Pomoc w wypompowaniu wody ze studni

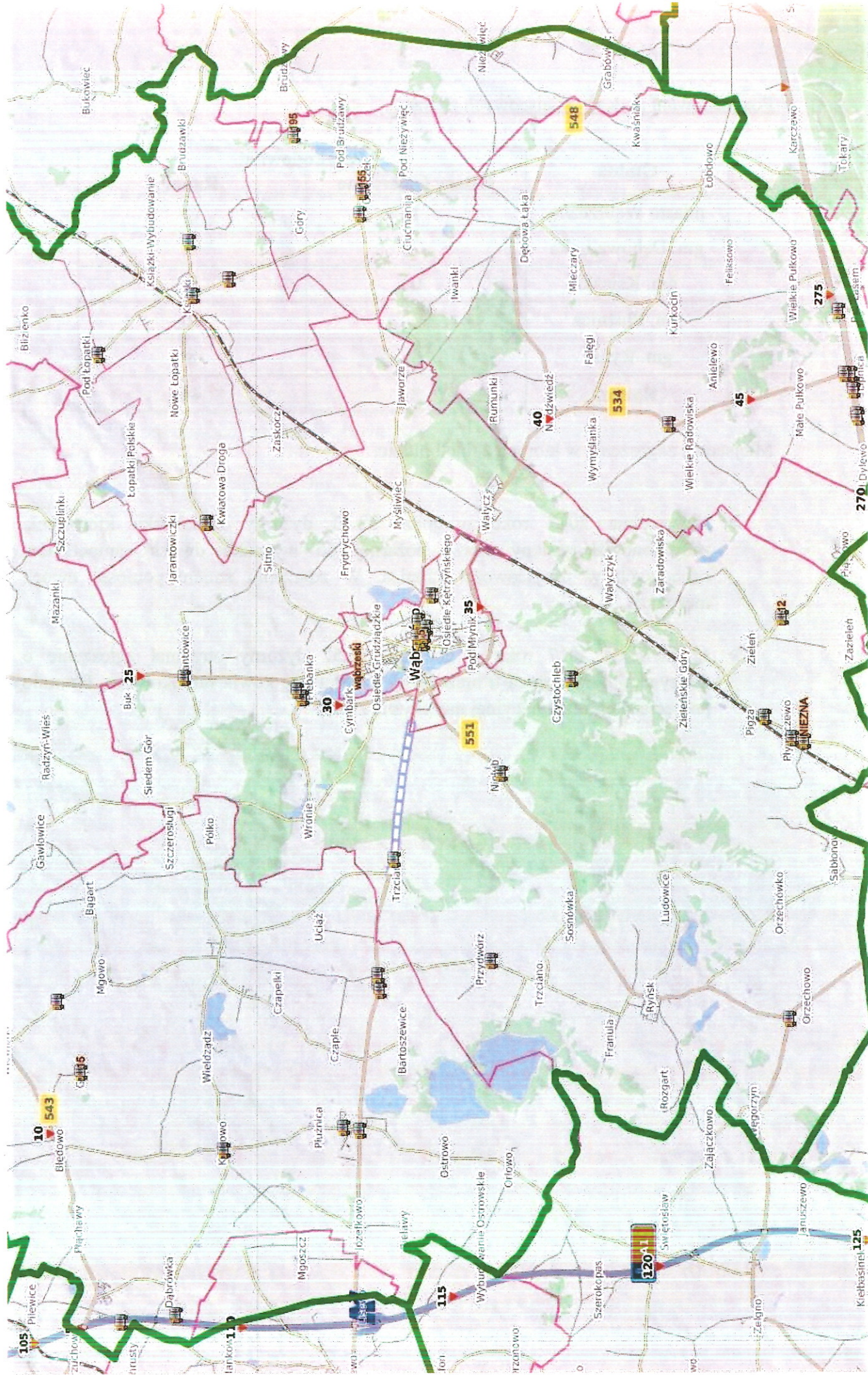
Poszkodowani podczas miejscowych zdarzeń:

Gmina	Poszkodowani	
	Ofiary śmiertelne	Ranni
miasto Wąbrzeźno	1	15
gm. Dębowa Łąka	2	6
gm. Książki	0	5
gm. Płużnica	0	10
gm. Ryńsk	0	8
<b>Razem</b>	<b>3</b>	<b>44</b>

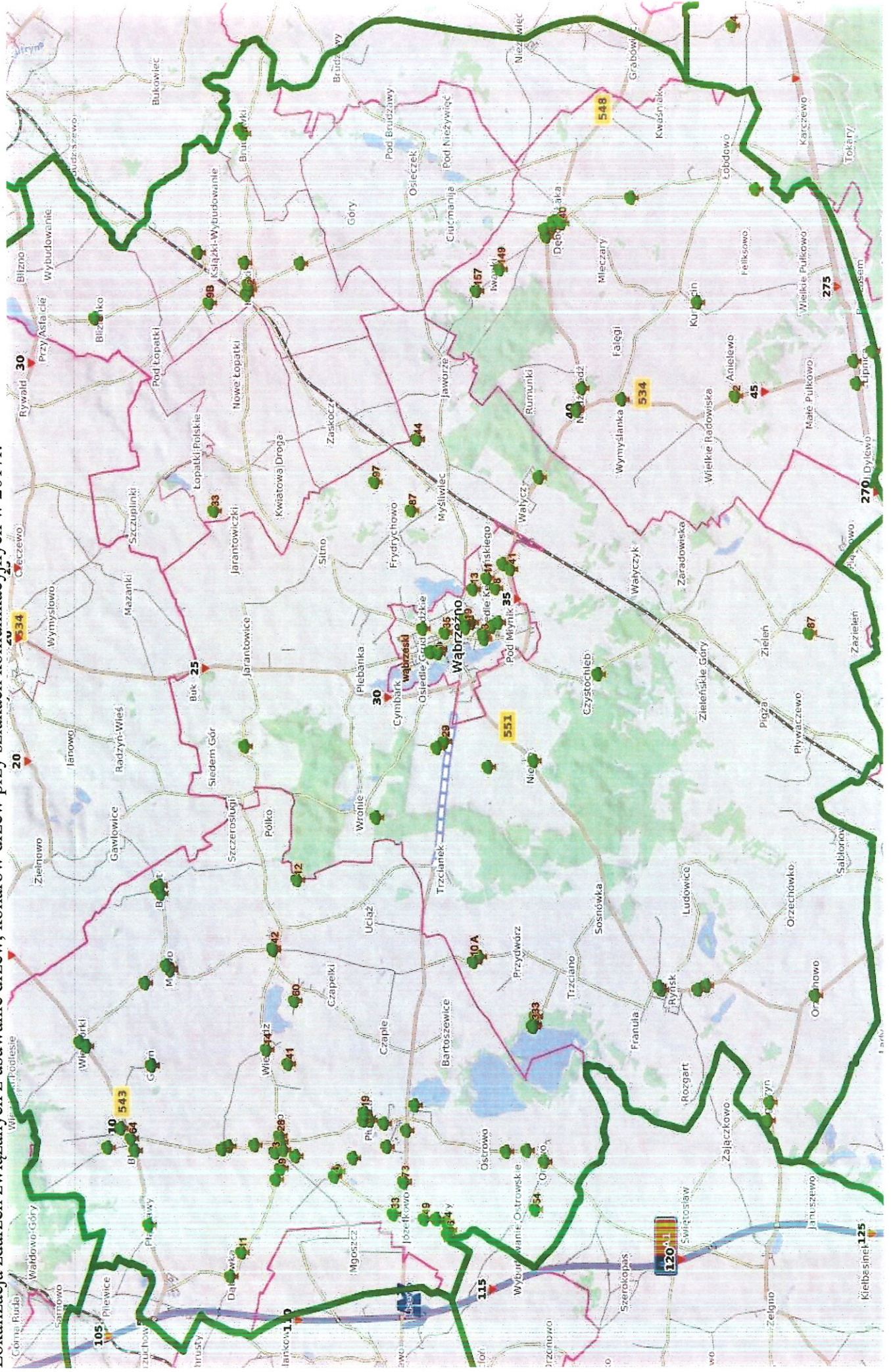
Miejscowe zagrożenia w których zginęli ludzie:

- 3 września 2017 roku o godz. 22.13 dyżurny stanowiska kierowania zadysponował zastępy straży pożarnej do wypadku dwóch samochodów osobowych w miejscowości Lipnica. W zdarzeniu śmierć poniosło dwóch mężczyzn.
- 12 kwietnia 2017 roku o godzinie 15.52 dyżurny otrzymał zgłoszenie o zatrzymaniu akcji serca u mężczyzny i braku pogotowia ratunkowego. Pomimo podjęcia akcji reanimacyjnej mężczyzna zmarł.

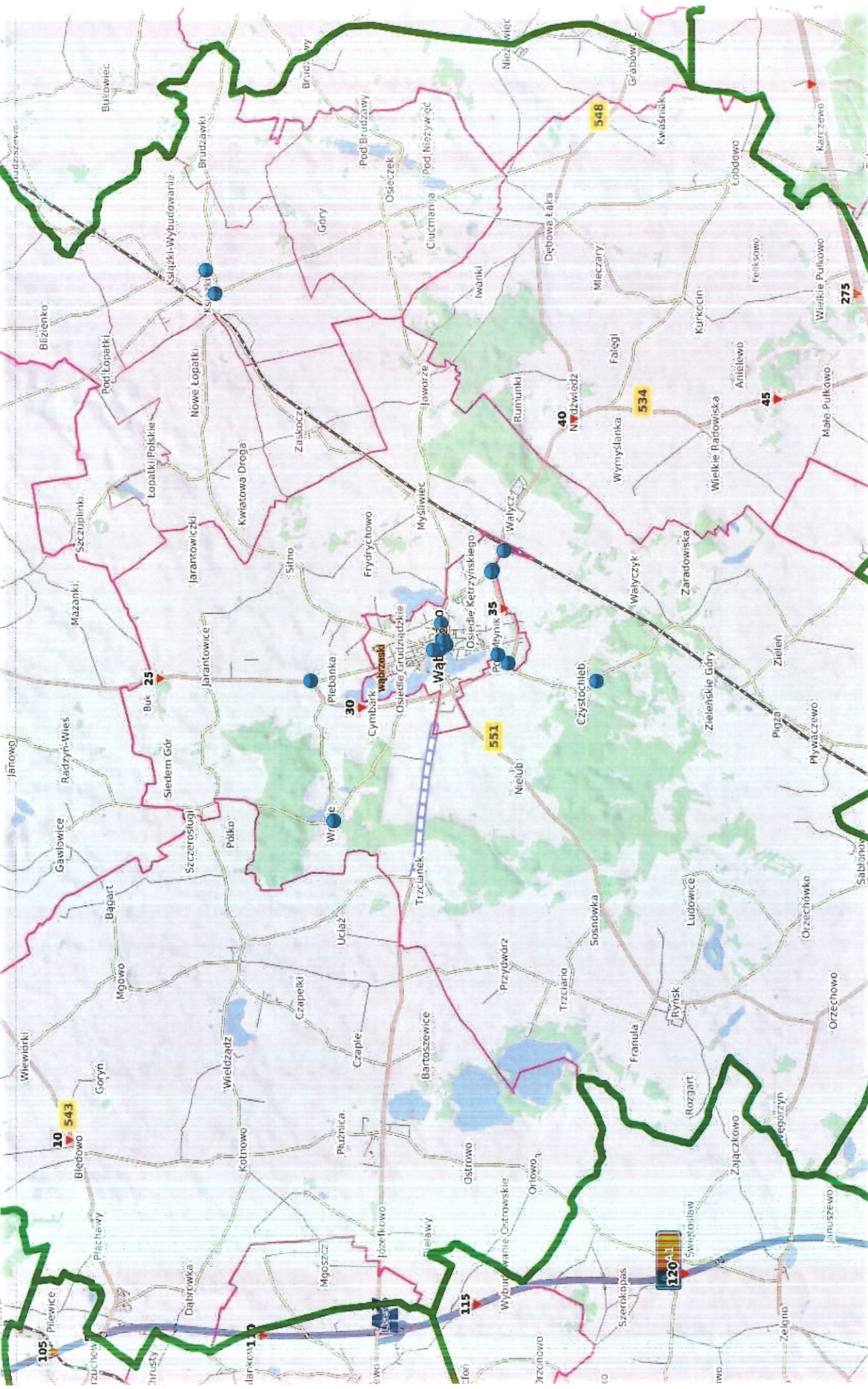
Lokalizacja zdarzeń w komunikacji drogowej na terenie obszaru chronionego KP PSP w Wąbrzeźnie w 2017r.



Lokalizacja zdarzeń związanych z usuwaniem drzew, konarów przy szlakach komunikacyjnych w 2017r.



# Lokalizacja zdarzeń związanych z usuwaniem substancji ropopochodnych z jezdní dróg na terenie obszaru chronionego KP PSP w Wąbrzeźnie w 2017r.





## Zagadnienia kontrolno - rozpoznawcze

### Podział kontroli ze względu na działy:

Czynności kontrolno-rozpoznawcze przeprowadzane są w zakresie:

- kontroli przestrzegania przepisów przeciwpożarowych,
- rozpoznawania zagrożeń technicznych, chemicznych i ekologicznych,
- oceny zgodności z wymaganiami ochrony przeciwpożarowej rozwiązań technicznych zastosowanych w obiekcie budowlanym,
  
- oceny zgodności wykonania obiektu budowlanego z projektem budowlanym;
- wstępnego ustalania nieprawidłowości, które przyczyniły się do zaniedbań, powstania pożaru oraz okoliczności jego rozprzestrzenienia,
- rozpoznawania możliwości i warunków prowadzenia działań ratowniczo-gaśniczych przez jednostki ochrony przeciwpożarowej,
  
- rozpoznawania innych miejscowych zagrożeń,

Na terenie działania KP PSP Wąbrzeźno roczna liczba przeprowadzanych kontroli wyniosła **68**, podczas których skontrolowano **140** obiekty.

Najwięcej kontroli przeprowadzanych jest w obiektach użyteczności publicznej oraz produkcyjnych i magazynowych.

Struktura skontrolowanych obiektów przeprowadzonych w roku 2016 i 2017 w poszczególnych ich rodzajach przedstawia się następująco:

Lp.	Rodzaj obiektu	2016	2017
1.	Obiekty użyteczności publicznej	35	25
2.	Budynki mieszkalne wielorodzinne	7	7
3.	Obiekty produkcyjne i magazynowe	57	90
4.	Lasy	10	15
5.	Obiekty wypoczynku dzieci i młodzieży	3	3
6.	Pozostałe	3	0

### Stwierdzone nieprawidłowości:

W wyniku działań kontrolno-rozpoznawczych w latach 2016 - 2017 najwięcej nieprawidłowości stwierdzono w obiektach produkcyjnych i magazynowych oraz w obiektach użyteczności publicznej. Najwięcej zastrzeżeń dotyczyło:

- wyposażenia, konserwacji instalacji technicznych,
- wyposażenia i konserwacji podręcznego sprzętu gaśniczego,
- braku oznakowania znakami bezpieczeństwa,

- przygotowania obiektów do postępowania na wypadek powstania pożaru,
- nieodpowiednich warunków ewakuacji,

Należy dodać, iż w roku 2017 stwierdzono uchybienia, które zgodnie z przepisami z zakresu ochrony przeciwpożarowej **stanowią zagrożenie dla życia ludzi**.

Nieprawidłowości te ujawniono na terenie kontrolowanych kościołów. Dotyczyły one:

- nie wyposażeniu obiektu w awaryjne oświetlenie ewakuacyjne - 5 przypadków,

#### Stwierdzone nieprawidłowości.

W wyniku działań kontrolno-rozpoznawczych najwięcej nieprawidłowości stwierdzono w zakresie:

- nieodpowiednie warunki ewakuacji – 3 (10 w 2016 r.),
- przeciwpożarowe instalacje wodociągowe wewnętrzne – (1),
- wyposażenia, konserwacji instalacji technicznych – 17 (10),
- wyposażenia i konserwacji podręcznego sprzętu gaśniczego – 8 (16),
- braku oznakowania znakami ewakuacyjnymi – 1 (3),
- przygotowania obiektów do postępowania na wypadek powstania pożaru – 1 (9),

Czynności kontrolno-rozpoznawcze prowadzono także na wniosek strony celem wydania opinii pod względem ochrony przeciwpożarowej. Ogółem czterokrotnie zajmowano stanowisko i wydano 4 opinie pozytywne.

W analizowanym okresie zgłoszono do odbioru 34 obiektów, z czego w 5 przypadkach wniesiono uwagi (odbioru warunkowe), w 2 przypadkach wniesiono sprzeciw w sprawie uzyskania pozwolenia na użytkowanie przedmiotowego obiektu. W pozostałych przypadkach obiekty zostały odebrane bez zastrzeżeń.

W ramach postępowania administracyjnego i egzekucyjnego zastosowano ogółem 13 środków obejmujących wyłącznie wydanie decyzji administracyjnych celem usunięcia wskazanych uchybień.

### **Szkolenie i doskonalenie zawodowe strażaków PSP i OSP**

Doskonalenie zawodowe funkcjonariuszy JRG KP PSP w Wąbrzeźnie realizowane było przez cały rok w oparciu o roczny i miesięczne plany doskonalenia.

W trakcie roku szkoleniowego kontrolowano poziom nabytych wiadomości podczas inspekcji operacyjnych na poszczególnych zmianach służbowych. W przeważającej części proces doskonalenia zawodowego zmian służbowych prowadzili dowódcy zmian lub ich zastępcy. Szkolenie prowadzone było również przez dowództwo JRG i wyznaczonych przedstawicieli komendy powiatowej. Planowe zajęcia sportowe realizowane były w ramach limitu godzinowego doskonalenia zawodowego i przeprowadzane w siłowni oraz na obiektach sportowych komendy i Pływalni Miejskiej w Wąbrzeźnie.

Doskonalenie zawodowe realizowane jest również w stanowisku kierowania KP PSP, na podstawie rocznego i kwartalnego planu szkolenia. Funkcjonariusze systemu codziennego doskonalenie zawodowe realizują

W ubiegłym roku reprezentanci Komendy Powiatowej PSP w Wąbrzeźnie brali udział w następujących imprezach sportowych:

- XIX Mistrzostwach Województwa Kujawsko-Pomorskiego Strażaków w sporcie pożarniczym przeprowadzonych w Ośrodku Szkolenia KW PSP w Łubiance.
- V Mistrzostwach Województwa Kujawsko-Pomorskiego Strażaków w FIREFIGHTER COMBAT CHALLENGE przeprowadzonych w Wąbrzeźnie,
- IX Mistrzostwach Województwa Kujawsko-Pomorskiego w biegach przełajowych przeprowadzonych w Golubiu Dobrzyniu,
- III Mistrzostwach Województwa Kujawsko-Pomorskiego Strażaków na ergometrze wiosłarskim zorganizowanych w Inowrocławiu,
- VI Kujawsko-Pomorskich Mistrzostwach Służb Mundurowych w Pływaniu przeprowadzonych w Wielkiej Nieszawce,

W miesiącach czerwcu i wrześniu przeprowadzony został test sprawności fizycznej funkcjonariuszy komendy. Do testu przystąpili wszyscy strażacy komendy, którzy uzyskali pozytywne wyniki.

Zmiany służbowe JRG doskonaliły swoje umiejętności w ramach ćwiczeń na obiektach. Wszystkie zmiany służbowe uczestniczyły w ćwiczeniach na wytypowanych obiektach, zapoznając się z ich charakterystyką, zaopatrzeniem wodnym, występującymi zagrożeniami podczas trwania procesów produkcyjnych, technologicznych i sposobów składowania surowców i materiałów.

Zgodnie z ustawą o ochronie przeciwpożarowej jednostki Państwowej Straży Pożarnej prowadzą szkolenia członków Ochotniczych Straży Pożarnych biorących bezpośredni udział w działaniach ratowniczo-gaśniczych. W związku z powyższym Komenda Powiatowa PSP w Wąbrzeźnie w roku 2017 przeprowadziła dwa szkolenia:

- szkolenie podstawowe strażaków ratowników OSP w wyniku którego przeszkolonych zostało 37 druhów.
- Szkolenie z zakresu ratownictwa technicznego dla strażaków ratowników OSP, które ukończyło 19 druhów.

## **Rozdział III**

### **Krajowy System Ratowniczo Gaśniczy**

Działania ratowniczo-gaśnicze w głównej mierze opierają się na Jednostce Ratowniczo-Gaśniczej Komendy Powiatowej PSP w Wąbrzeźnie przy wsparciu jednostek OSP włączonych do Krajowego Systemu Ratowniczo-Gaśniczego. W chwili obecnej działania JRG wspiera 9 jednostek OSP z ksrg posiadających łącznie 18 pojazdów (13 ratowniczo-gaśniczych i 5 specjalnych ratownictwa technicznego) oraz 4 jednostek OSP spoza systemu (5 pojazdów ratowniczo-gaśniczych). Pozostałe jednostki OSP nie są dysponowane do zdarzeń, ze względu na brak: odpowiedniego przeszkolenia, badań lekarskich, odzieży specjalnej i sprzętu ochrony osobistej, który gwarantuje bezpieczeństwo ratownika podczas prowadzenia działań.

Na podstawie sporządzonych list – wykazów 276 strażaków ochotników (171 z KSRG oraz 55 spoza systemu) uprawnionych jest do bezpośredniego udziału w akcjach ratowniczo-gaśniczych. Członkowie ci spełniają wszystkie wymogi dotyczące wyszkolenia i posiadają aktualne badania lekarskie:

- **OSP Dębowa Łąka** - 13 osób
- **OSP Książki** - 22 osób
- **OSP Blizienko** - 15 osób
- **OSP Płużnica** - 24 osób
- **OSP Ryńsk** - 29 osoby
- **OSP Nowa Wieś Królewska** - 16 osób
- **OSP Zieleń** - 15 osób
- **OSP Kurkocin** - 16 osób
- **OSP Wąbrzeźno** - 21 osoby
- **OSP Błędowo** - 19 osób
- **OSP Osieczek** - 13 osób
- **OSP Niedźwiedź** - 9 osób
- **OSP Jarantowice** - 14 osób

W lipcu zorganizowane zostały ćwiczenia dla kompanii odwodowej powiatu wąbrzeskiego oraz jednostek OSP spoza systemu biorących udział w działaniach ratowniczo-gaśniczych. Przeprowadzone zostały na terenie kompleksu leśnego Leśnictwa Nielub, Nadleśnictwo Golub-Dobrzyń. Tematem ćwiczeń było prowadzenie działań ratowniczo-gaśniczych podczas pożaru obszarów leśnych. Do ćwiczeń zadysponowano 15 zastępów OSP oraz 6 zastępów PSP.

W ubiegłym roku podobnie jak w latach poprzednich jednostki należące do krajowego systemu ratowniczo gaśniczego otrzymały dotację celową z budżetu państwa na zapewnienie gotowości bojowej.

Podział i realizacja dotacji na poszczególne jednostki w powiecie wąbrzeskim przedstawia się następująco:

Podział i realizacja dotacji na poszczególne jednostki w powiecie wąbrzeskim przedstawia się następująco:

L.p.	OSP	Zrealizowano/zakupiono	Remont strażnicy	Sprzęt uzbrojenia i techniki specjalnej	Sprzęt informatyki i łączności	Wyposażenie osobiste i ochronne strażaków	Całkowita kwota dotacji
1	Blizienko	ubranie specj. (1 kpl.), obuwie gum. (2 pary), hełm (1 szt.) rękawice (1para)	0,00	0,00	0,00	3 100,00	3 100,00
2	Dębowa Łąka	radiotelefon	0,00	0,00	2 000,00	0,00	2 000,00

3	Książki	remont strażnicy, węże tłoczne (5szt.), detektor CO, rękawice (4 pary), kominiarki (6 szt.), obuwie gumowe (3 pary) ubranie specj. (1 kpl)	2 585,00	2 123,00	0,00	3 192,00	7 900,00
4	NWK	ubranie specj. (2 szt.), rękawice (2), kominiarki (5 szt.), hełm (2)	0,00	0,00	0,00	5 200,00	5 200,00
5	Płużnica	remont , kominiarki (10 szt.)	5 844,00	0,00	0,00	656,00	6 500,00
6	Ryńsk	remont strażnicy	7 300,00	0,00	0,00	0,00	7 300,00
7	Zieleń	remont strażnicy	3 600,00	0,00	0,00	0,00	3 600,00
8	Wąbrzeźno	remont strażnicy	3 900,00	0,00	0,00	0,00	3 900,00
9	Kurkocin	remont strażnicy	10 000,00	0,00	0,00	0,00	10 000,00
<b>Razem</b>			33 229,00	2 123,00	2 000,00	12 148,00	49 500,00

## Jednostki OSP

Na terenie powiatu działa 37 Ochotniczych Straży Pożarnych, z których 9 włączonych jest do krajowego systemu ratowniczo-gaśniczego (KSRG) spośród nich 3 włączone są do wojewódzkiego odvodu operacyjnego (OSP Książki, OSP Nowa Wieś Królewska, OSP Ryńsk). W ubiegłym roku Zarząd jednostki OSP Blizienko podjął uchwałę o wyłączeniu jednostki z KSRG. Powodem tej decyzji jest brak odpowiedniej ilości członków OSP mogących brać bezpośredni udział w działaniach ratowniczo-gaśniczych.

Spośród jednostek OSP nie należących do KSRG do działań ratowniczo-gaśniczych przygotowane są:

- OSP Błędowo,
- OSP Jarantowice,
- OSP Osieczek,
- OSP Niedźwiedź.

Interwencje jednostek z KSRG stanowią 92,2% wszystkich działań jednostek OSP w powiecie wąbrzeskim.

Ilość wyjazdów jednostek OSP:

Gmina	Jednostka	KSRG	Liczba interwencji							
			Pożar		MZ		AF		Razem	
			2016	2017	2016	2017	2016	2017	2016	2017
Książki	Książki	TAK	7	11	50	72	1	0	58	83
	Blizienko	TAK	4	4	6	10	2	0	12	14
	Osieczek		1	2	4	3	0	0	5	5
Dębowa Łąka	Dębowa Ł.	TAK	10	4	39	50	0	0	49	54
	Kurkocin	TAK	6	1	7	13	0	0	13	14
	Niedźwiedź		1	2	2	2	0	0	3	4
	W. Pułkowo		0	0	0	2	0	0	0	2
	W. Radowiska		0	0	0	1	0	0	0	1
Płużnica	Płużnica	TAK	11	7	31	56	0	0	42	63
	N.W.K.	TAK	6	3	26	48	0	0	32	51
	Błędowo		3	2	9	9	0	0	12	11
Wąbrzeźno	Ryńsk	TAK	24	11	29	34	1	0	54	45
	Zieleń	TAK	6	3	10	18	1	1	17	22
	Jarantowice		0	1	6	4	0	0	6	5
m. W-no	Wąbrzeźno	TAK	3	6	16	21	0	0	19	27
<b>RAZEM</b>			<b>82</b>	<b>57</b>	<b>235</b>	<b>343</b>	<b>5</b>	<b>1</b>	<b>322</b>	<b>401</b>

Jednostki OSP włączone do krajowego systemu ratowniczo-gaśniczego oraz jednostki OSP w Osieczku i Błędowie posiadają system selektywnego alarmowania DSP. Pozwala on na uruchamianie syreny w strażnicy z poziomu Powiatowego Stanowiska Kierowania w Wąbrzeźnie. Dzięki temu zostaje maksymalnie skrócony czas alarmowania jednostki o zdarzeniu, co w praktyce oznacza, że w ciągu kilku minut jest ona gotowa do wyjazdu, nawet w warunkach nocnych.

Dodatkowo jednostki OSP Wąbrzeźno i OSP Jarantowice posiadają systemy oparte o działanie sieć GSM, które poprzez połączenie na nr telefoniczny wskazany przez operatora, przekazują informację o alarmie na telefony komórkowe członków OSP.

W roku 2017 po raz pierwszy Komenda Główna Państwowej Straży Pożarnej realizowała zadanie publiczne ze środków MSWiA „Przygotowanie jednostek ochotniczych straży pożarnych do działań ratowniczo-gaśniczych”. W związku

z powyższym do jednostek z terenu powiatu skierowana została kwota 42 550 zł na wydatki bieżące.

Do udziału w zadaniu wytypowano następujące jednostki OSP:

L.p.	OSP	Zrealizowano/ zakupiono	Wydatki bieżące				Wydatki inwestycyjne		Całkowita kwota dotacji
			Inwestycje budowlane	Sprzęt uzbrojenia i techniki specjalnej	Wyposaż enie osobiste i ochronne strażaków	Inne	Sprzęt transporto wy	Sprzęt uzbrojeni a i techniki specjalne j	
1	Jarantowice	środek gaśniczy, średni sam. poż. Volvo	0,00	0,00	0,00	2 859,00	300 000,00	0,00	302 859,00
2	Orzechowo	zbiornik wodny 2,5 m <sup>3</sup> , rozdzielacz, tłumica (6 szt.), widły (2 szt.), łopata (2 szt.), latarka, linka ratownicza, wąż tłoczny (3szt)	0,00	2 892,00	0,00	0,00	0,00	0,00	2 892,00
3	Orzechówko	remont strażnicy	4 500,00	0,00	0,00	0,00	0,00	0,00	4 500,00
4	Przydwórż	motopompa pływająca, rękawice specj. (3 pary), hełm (3 szt.), pas strażacki (4 kpl.)	0,00	0,00	3 818,00	0,00	0,00	4 100,00	7 918,00
5	Wielkie Radowiska	ubranie specj. (2 kpl.), rękawice specj. (3 pary), hełm (2 szt.), obuwie specj. (2 pary),	0,00	0,00	3 818,00	0,00	0,00	4 000,00	7 818,00
6	Niedźwiedź	motopompa pływająca, średni sam. poż. Kamaz	0,00	0,00	0,00	0,00	300 000,00	4 000,00	304 000,00
7	Osieczek	remont strażnicy	4 500,00	2 000,00	0,00	0,00	0,00	0,00	6 500,00
8	Błędowo	remont strażnicy, latarka 3 szt., nóż do pasów 1 szt., zestaw oświetleniowy	11 753,00	2 000,00	0,00	0,00	0,00	0,00	13 753,00
<b>Razem</b>			<b>20 753,00</b>	<b>6 892,00</b>	<b>7 636,00</b>	<b>2 859,00</b>	<b>600 000,00</b>	<b>12 100,00</b>	<b>650 240,00</b>

### Analiza finansowo - kwatermistrzowska

W 2017 roku na wydatki bieżące Komendy (zakupu i usługi) wydatkowano:

- zakup materiałów i wyposażenia:
  - rozdział 75411 Komendy Powiatowe PSP – 106.622,00 zł
  - rozdział 75478 Usuwanie skutków klęsk żywiołowych -12.747,00 zł

- zakup energii – 75.986,79 zł ,w tym:
  - zakup energii elektrycznej 27.633,57 zł
  - gaz 46.725,18 zł
  - woda 1.628,04 zł
- zakup usług (remontowych, telekomunikacyjnych, pozostałych, badań medycznych, itp.) – 94.772,26 zł

Zakupy zostały dokonane w 2017 roku w następujących grupach:

<b>ZAKUP MATERIAŁÓW I WYPOSAŻENIA</b>	<b>75411</b>	<b>75478</b>
<b>Przedmioty i materiały administracyjno-biurowe, mapy, prasa oraz literatura, w tym:</b> <ul style="list-style-type: none"> <li>• tonery do drukarek</li> <li>• papier ksero</li> <li>• druki</li> <li>• kalendarze</li> <li>• program antywirusowy</li> <li>• program dziennik OSP</li> <li>• pozostałe materiały biurowe</li> </ul>	<b>8 262,93 zł</b>	
<b>Materiały pędne i smary</b>	<b>24 773,90 zł</b>	<b>6.566,00 zł</b>
<b>Przedmioty zaopatrzenia mundurowego</b>	<b>5 548,75 zł</b>	
<b>Wyposażenie nieuznawane za środki trwałe</b>	<b>13.282,78 zł</b>	
<b>Materiały informatyki.</b>	<b>99,10 zł</b>	
<b>Materiały transportu</b>	<b>3.565,36 zł</b>	
<b>Wyposażenie specjalne indywidualnego i zbiorowego użytku, odzież ochronna. W tym:</b> <ul style="list-style-type: none"> <li>• koszulki strażackie</li> <li>• hełmy strażackie.</li> <li>• buty specjalne</li> <li>• buty dla kadry dowódczo - sztabowej</li> <li>• buty koszarowe</li> <li>• ubranie specjalne.</li> <li>• buty gumowe</li> <li>• kominiarki</li> <li>• ubrania koszarowe</li> <li>• ubrania dla Kadry dowódczo-sztabowej</li> <li>•</li> </ul>	<b>39.815,50 zł</b>	<b>5.971,40 zł</b>
<b>Materiały do konserwacji i remontów nieruchomości</b>	<b>439,03 zł</b>	
<b>Materiały do celów działalności prewencyjnej</b>	<b>112,55 zł</b>	
<b>Pozostałe materiały</b>	<b>10.722,10 zł</b>	<b>209,60 zł</b>
<b>Razem § 4210</b>	<b>106.622,00 zł</b>	<b>12.747,00 zł</b>



W ramach § 4210 zakup paliwa do samochodów stanowił 26,25% dokonanych zakupów. Łącznie w 2017 roku zakupiono do pojazdów 5.915,50 litrów oleju napędowego i 951,58 litrów etyliny Pb, samochody przejechały 34.114 km.

**Na koniec 2017 roku baza samochodowa w Komendzie Powiatowej PSP w Wąbrzeźnie wyglądała następująco:**

**samochody lekkie ratowniczo - gaśnicze:**

- SLRR (samochód lekki rozpoznawczo-ratowniczy) – Nissan Pickup – rok produkcji 2002,
- SLRt (samochód lekki ratownictwa technicznego) – Renault Mascott – rok produkcji 2004
- SLKw (samochód lekki kwatermistrzowski) – Citroen Berlingo – rok produkcji 2007,
- Mikrobus (do przewozu ratowników) – Volkswagen Crafter – rok produkcji 2013
- SLOp (samochód lekki operacyjny) – Nissan Qashqai – rok produkcji 2008
- SLOp (samochód lekki operacyjny) – Skoda Fabia – rok produkcji 2004

**samochody średnie ratowniczo - gaśnicze :**

- GBA 2,5/16 - (samochód średni gaśniczy) – Mercedes Atego – rok produkcji 2015  
Pojazd używany przez Komendę Wojewódzką PSP w Toruniu do 31 grudnia 2020 roku.
- GBA 2/24 – (samochód średni gaśniczy) – Volvo FL 614 – rok produkcji 2000  
Pojazd zbędny - używany jednostce OSP w Wąbrzeźnie

Komenda Wojewódzka PSP w Toruniu użyczyła KP PSP w Wąbrzeźnie do dnia 31 grudnia 2020 roku samochód GBA – Mercedes Atego. W związku z tym przesłano do KW PSP wniosek o uznanie dotychczas eksploatowanego pojazdu GBA - Volvo za zbędny. Obecnie pojazd GBA Volvo został przekazany w użyczenie do jednostki Ochotniczej Straży Pożarnej w Wąbrzeźnie.

**samochody ciężkie ratowniczo – gaśnicze:**

- GCBA 5/32 (samochód ciężki gaśniczy) - Scania P400 4x4 – rok produkcji 2011

**samochody specjalne:**

- SHD 23 (samochód specjalny podnośnik hydrauliczny) – Volvo FL 6 – rok produkcji 2001

**inny sprzęt:**

- Przyczepa podłodziowa – Sam – rok produkcji 1998
- Przyczepka towarowa Tema Świdnik – rok produkcji 2013
- Łódź ratownicza QS 500 SF
- silnik zaburtowy Mariner – rok produkcji 1997 - WYCOFANY

Po podjęciu kroków zmierzających do naprawy silnika zaburtowego – po uzyskaniu informacji na temat kosztów ustalono, że ze względu na wiek sprzętu, trudności w pozyskaniu części

zamiennych oraz stopnia zużycia przewidywane koszty naprawy mogą sięgnąć kwoty ok. 10.000,00 zł co jest nieuzasadnione ekonomicznie.

Obecnie korzystamy z użyczonego od KP PSP w Tucholi silnika YAMAHA.

Zgodnie z zarządzeniem Komendanta Głównego PSP przekroczone są w czterech przypadkach normy eksploatacji pojazdów:

- GBA 2/24 – (samochód średni gaśniczy) – Volvo FL 614 – rok produkcji 2000 (6 lat)
- SLRR (samochód lekki rozpoznawczo-ratowniczy) – Nissan Pickup (4 lata)
- SLOp (samochód lekki operacyjny) – Skoda Fabia (4 lata)
- SLRt (samochód lekki ratownictwa technicznego) – Renault Mascott – rok produkcji 2004 (2 lata)

W 2017 roku otrzymaliśmy:

- od Nadleśnictwa GOLUB-DOBRZYŃ:
  - Parawan 160x160 z napisem STRAŻ
  - Kaseton węzowy 52 (2 szt.)
  - Kaseton węzowy 75 (2 szt.)
  - Wąż tłoczny 42 / 30m (4 szt.)
  - Wąż tłoczny 52 / 20m (2 szt.)
  - Tłumica teleskopowa (2 szt.)
- od Starostwa Powiatowego:
  - Podszeszywarka STIHL HT 133 (2 szt.)
- Polski Związek Łowiecki
  - Pilarka 1 szt.

Zakupy środków ochrony indywidualnej:

Lp.	1. Asortyment	Ilość
1.	Ubranie specjalne	8
2	Spodnie do ubrania specjalnego	2
3	Buty strażackie skórzane	5
4	Rękawice strażackie	29
5	Kominiarka strażacka	4
6	Buty strażackie gumowe	3
7	Obuwie koszarowe	9
8	Ubranie dla kadry dowódczo-sztabowej	3
9	Kurtka do ubrania dla kadry dowódczo-sztabowej	2
10	Ubranie koszarowe	11
11	Hełm strażacki do rat. technicznego i pożarów przestrzennych	6
12	Hełm strażacki z latarką	6
13	Koszulka letnia PSP	64

14	Koszulka zimowa PSP	21
----	---------------------	----

Do Komendy Powiatowej PSP w Wąbrzeźnie w roku 2017 zakupiono m.in.

- Motopompa TOHATSU
- Pompa zanurzeniowa ROSENBAUER
- Pilarka ratownicza STIHL
- Elementy mokre do pakietu dekontaminacyjnego (40)
- Środki medyczne (hydrożele, maski krtaniowe, maski silikonowe, filtry antybakteryjne)
- Zestaw fantomów
- Elementy wyposażenia do ratownictwa wysokościowego
- Wąż ssawny
- Kamizelka funkcyjna KDR
- Termos 20 l
- Fotele do SKKP
- Krzesła do PGaz
- Środki do utrzymania czystości
- Materiały biurowe

W roku 2017 przeprowadzono następujące naprawy:

- Naprawa części pokrycia dachowego, pokrycia przy kominach oraz opierzenia (23.630,00 zł)
- Naprawa wyłączników krańcowych oraz czujnika ciśnieniowego w SHD (5289,00 zł)
- Naprawa ogrzewania przedziału pasażerskiego w Mikrobusie VW Crafter (4.305,00 zł)
- Naprawa wycieku oleju z piasty SHD, wymiana olejów, filtrów, separatorów (3.933,05 zł)
- Wymiana olejów i filtrów w pojazdach (2.848,00 zł)
- Naprawa bram garażowych (1883,37 zł)
- Wymiana czujnika temperatury spalin w Mikrobusie VW Crafter (902,53 zł)
- Wymiana kpl. 4 opon w SLKw Citroen Berlingo (720,00 zł)
- Wymiana kpl. rozrządu z pompą wody w SLKw Citroen Berlingo (652,00 zł)
- Naprawa ubrania niezatapialnego - wymiana zamka (602,70 zł)
- Montaż głośnika w SLOp Skoda Fabia (549,00 zł)
- Naprawa we własnym zakresie kosiarki-odsnieżacza McCulloch – części – (377,00 zł)
- Drobne naprawy – przegub Skoda, klosz GCBA, pióra wycieraczek SLRt itp. (245,49 zł)

## Rozdział IV

### Uwagi i wnioski dotyczące funkcjonowania KSRG

- Konieczny jest ciągły nadzór nad funkcjonowaniem jednostek OSP włączonych do KSRG poprzez inspekcje gotowości operacyjnej, ćwiczenia oraz szkolenia doskonalące. Pozwoli to na utrzymanie określonego poziomu i skuteczności prowadzonych działań ratowniczo-gaśniczych, zapewni bezpieczeństwo społeczeństwa powiatu wąbrzeskiego, a także umocni i skonsoliduje środowisko pożarnicze.
- Dziewięć jednostek OSP należących do Krajowego Systemu Ratowniczo Gaśniczego stanowi niezastąpioną pomoc dla jednostki PSP. W celu usprawnienia systemu w Planie włączenia jednostek OSP do KSRG na lata 2017-2020 umieszczono OSP Błędowo i OSP Jarantowice.
- Prowadzenie skutecznych działań ratowniczo-gaśniczych uzależnione jest od umiejętności strażaków, jak również od sprzętu, który niezbędny jest do prowadzenia określonych działań. Wymiana średniego samochodu ratowniczo-gaśniczego w JRG realnie przyczyniła się do poprawy jakości działań oraz niezawodności podczas wyjazdów i prowadzenia działań.
- W roku 2017 zrealizowano dwa szkolenia skierowane do druhów OSP: szkolenie podstawowe strażaków ratowników ochotniczych straży pożarnych, które upoważnia do udziału w bezpośrednich działaniach oraz szkolenie z zakresu ratownictwa technicznego, które pozwala na umiejętne prowadzenie działań głównie podczas działań związanych z transportem drogowym.
- W ramach podnoszenia umiejętności w zakresie kwalifikowanej pierwszej pomocy wszyscy strażacy KP PSP w Wąbrzeźnie przystąpili do egzaminu recertyfikacyjnego. Wszyscy zdali egzamin z wynikiem pozytywnym i otrzymali na kolejne 3 lata tytuł ratownika. Egzaminy w tym zakresie przeszli również strażacy z jednostek OSP należących do KSRG ( min. stan wyszkolenia dla OSP to 4 strażaków).
- W dalszym ciągu należy dążyć do wymiany bądź gruntownego remontowania starych i wyeksploatowanych pojazdów na nowe, które w znacznym stopniu zmniejszą prawdopodobieństwo wystąpienia awarii podczas prowadzenia działań.  
W ubiegłym roku dwie jednostki OSP z terenu powiatu wąbrzeskiego otrzymały nowe średnie samochody ratowniczo-gaśnicze:
  - OSP Jarantowice, gm. Ryńsk GBA 3/16 na podwoziu VOLVO,
  - OSP Niedźwiedź, gm. Dębowa Łąka GBA 2,5/16 na podwoziu KAMAZ.W roku bieżącym planowany jest zakup kolejnych, nowych pojazdów, które mają trafić do jednostek: OSP Płużnica i OSP Kurkocin.

Wykaz pojazdów, jednostek które mogą brać udział w działaniach ratowniczo-gaśniczych

Lp.	Gmina	Jednostka	KSRG	Pojazdy		
				ratowniczo-gaśnicze		specjalne
				ciężkie	średnie	
1	Książki	Blizienko	TAK		1	1
2		Książki	TAK	1	1	1
3		Osieczek		1		
4	Dębowa Ł	Dębowa Łąka	TAK		1	1
5		Kurkocin	TAK	1	1	
6		Niedźwiedź			1	
7	Płużnica	Płużnica	TAK		1	1
8		Nowa Wieś Król.	TAK		1	1
9		Błędowo			1	1
10	Wąbrzeźno	Ryńsk	TAK	1	1	
11		Zieleń	TAK	1		1
12		Jarantowice			1	
13	m. Wąbrzeźno	Wąbrzeźno	TAK		2	1
<b>Razem</b>				<b>5</b>	<b>12</b>	<b>8</b>

KOMENDANT POWIATOWY  
 Państwowej Straży Pożarnej  
 p.o.  
 bryg. mł. Ireneusz Wiśniewski

THE UNIVERSITY OF CHICAGO  
LIBRARY