

POWIAT WĄBRZESKI

ul. Wolności 44
87-200 Wąbrzeźno
AG.272.3.2019.BR

Wąbrzeźno, 13 lutego 2019 roku

Do wszystkich Wykonawców

Dotyczy zadania pn.: „Przebudowa drogi powiatowej nr 1709C Wronie – Katarzynki od km 0+000 do km 2+925”

W związku z zapytaniem do treści SIWZ w postępowaniu prowadzonym w trybie przetargu nieograniczonego na Przebudowę drogi powiatowej nr 1709C Wronie – Katarzynki od km 0+000 do km 2+925, Powiat Wąbrzeski działając zgodnie z art. 38 ust. 2 ustawy z dnia 29 stycznia 2004r. Prawo zamówień publicznych (Dz.U.2018.0.1986 t.j.) przekazuje odpowiedzi na zadane pytania:

Pytanie 1:

Wykonawca wnosi o udostępnienie dokumentów będących załącznikami do SIWZ w formie edytowalnej. Usprawni to przygotowanie wyceny przez Oferentów.

Odpowiedź:

Zamawiający udostępni dokumenty w formie edytowalnej.

Pytanie 2:

Wykonawca zwraca się o dopisanie możliwości fakturowania częściowego raz na miesiąc, zgodnie z zaawansowaniem robót budowlanych. Fakturowanie całości robót dopiero po ich ukończeniu przyczyni się do wzrostu kosztów finansowania, tym samym zaś do zwiększenia cen ofertowych, przez co zmniejszy się konkurencyjność ofert składanych w przetargu.

Odpowiedź:

Rozliczenie ryczałtowe zgodnie z projektem umowy.

Pytanie 3:

Dotyczy § 8 ust. 9 Umowy

Wykonawca odpowiada za wszelkie zdarzenia drogowe wynikłe na przekazanym placu budowy związane z prowadzonymi robotami budowlanymi.

Wykonawca prosi o doprecyzowanie, że Wykonawca ponosi odpowiedzialność za szkody powstałe z winy Wykonawcy.

Odpowiedź:

Zamawiający pozostawia projekt umowy bez zmian.

Pytanie 4:

Wykonawca wnosi o zastrzeżenie kar za każdy dzień zwłoki, a nie opóźnienia. Ponadto Wykonawca zwraca się o ustalenie limitu kar umownych na 20% wynagrodzenia Wykonawcy brutto. Wykonawca podkreśla, że kary umowne nie stanowią odszkodowania Zamawiającego, lecz są wyłącznie środkiem dyscyplinującym, który ma zapewnić należyte i terminowe wykonanie Umowy

Odpowiedź:

Zamawiający pozostawia projekt umowy bez zmian.

Pytanie 5:

Wykonawca wnosi o dopisanie do § 14 ust. 2 pkt 1/ Umowy następujących przypadków, kiedy Zamawiający dopuszcza do zmiany terminu wykonania zamówienia:

- „d) nastąpi nieterminowe przekazanie terenu, na którym wykonywane mają być roboty, z przyczyn niezależnych od stron lub zawinionych przez Zamawiającego,
- e) wystąpią nieprzewidziane warunki realizacji tj. gdy warunki gruntowo - wodne będą inne niż w dokumentacji geologiczno - inżynierskiej lub gdy nastąpi odkrycie niezainwentaryzowanych obiektów i elementów instalacji podziemnej i będzie to miało wpływ na termin wykonania przedmiotu umowy,
- f) wystąpi jakiegokolwiek opóźnienie, utrudnienie, przeszkoda spowodowana lub dająca się przypisać Zamawiającemu lub warunkom obiektywnym nie zależnym od żadnej ze stron (np. wykopaliska archeologiczne),
- g) w przypadku odkrycia w trakcie prac warstw kulturowych, obiektów ziemnych lub ruchomych zabytków archeologicznych, które wymagają zabezpieczenia znaleziska oraz wstrzymania prac w związku z niebezpieczeństwem uszkodzenia,
- h) nastąpią zmiany będące następstwem działania organów administracji”.

Wykonawca wnosi również, aby wszystkie okoliczności wymienione w § 14 ust. 2 pkt 1/ Umowy prowadzić mogły, w uzasadnionych przypadkach, do podwyższenia wynagrodzenia Wykonawcy.

Odpowiedź:

Zamawiający pozostawia projekt umowy bez zmian.

Pytanie 6:

Wykonawca wnosi o podanie wartości szacunkowej zamówienia (z podziałem na części) jaką ustalił Zamawiający na prace będące przedmiotem postępowania przetargowego (na podstawie kalkulacji Projektanta, kosztorysu inwestorskiego lub innych opracowań).

Odpowiedź:

Kwota inwestycji uwzględniona w planie Zamawiającego wynosi 6 231 396,80 zł brutto.

Pytanie 7:

Wykonawca wnosi o podanie „orientacyjnej wartości zamówienia” (z podziałem na części) jaką przyjęto na wykonanie prac w planie postępowań o udzielenie zamówień na podstawie Art. 13a. Prawa Zamówień Publicznych lub przesłanie ścieżki dostępu do w/w dokumentu.

Odpowiedź:

Kwota inwestycji uwzględniona w planie Zamawiającego wynosi 6 231 396,80 zł brutto.

Pytanie 8:

Wykonawca wnosi o podanie ilości środków budżetowych (z podziałem na części) jakie Zamawiający zabezpieczył na prace będące przedmiotem postępowania przetargowego.

Odpowiedź:

Kwota inwestycji uwzględniona w planie Zamawiającego wynosi 6 231 396,80 zł brutto.

Pytanie 9:

Wykonawca wnosi o potwierdzenie, iż Zamawiający dysponuje gruntem niezbędnym do realizacji zadania zgodnie z wymaganiami SIWZ.

Odpowiedź:

Zamawiający dysponuje nieruchomością na cele budowlane.

Pytanie 10:

Wykonawca wnosi o wyszczególnienie, które materiały pochodzące z rozbiórek należy przewieźć na składowisko Zamawiającego?

Odpowiedź:

Frezowana, oznakowanie pionowe oraz żeliwne elementy z rozbiórki należy przewieźć na składowisko Zarządu Dróg Powiatowych w miejscowości Wałycz.

Pytanie 11:

Wykonawca wnosi o wyjaśnienie czy w ramach inwestycji Zamawiający będzie wymagał realizacji odcinków próbnych dla warstw konstrukcyjnych?

W przypadku odpowiedzi twierdzącej wnosimy o określenie rodzaju, ilości oraz lokalizacji odcinków próbnych.

Odpowiedź:

Odpowiedź: Zamawiający będzie wymagał wykonania odcinków próbnych dla warstwy wiążącej i ścieralnej o długości min 150 mb dla każdej z warstw oraz szerokości min 5 m na odcinkach dróg wskazanych przez inwestora znajdujących się w odległości nie większej niż 15 km od inwestycji. Grubość jak dla warstwy ścieralnej i wiążącej.

Pytanie 12:

Wykonawca wnosi o wyjaśnienie czy podczas regulacji urządzeń uzbrojenia technicznego (włazów, wpustów, zaworów itd.) należy wymienić wszystkie elementy betonowe oraz żeliwne na nowe? Zamawiający wyrazi zgodę na wykorzystanie elementów rozbiórkowych?

Odpowiedź:

Należy wymienić wszystkie elementy betonowe oraz żeliwne na nowe.

Pytanie 13:

Wykonawca wnosi o potwierdzenie, iż Zamawiający dysponuje aktualnymi uzgodnieniami i warunkami wydanymi przez instytucje będące stronami w procesie inwestycyjnym, a ewentualne braki zostaną uzupełnione przez Zamawiającego.

Odpowiedź:

Do obowiązków Wykonawcy należy uzyskanie uzgodnień które utraciły ważność oraz zobowiązań z nich wynikających.

Pytanie 14:

Wykonawca wnosi o podanie wymaganego okresu gwarancji na oznakowanie poziome?

Odpowiedź:

Gwarancja dla oznakowania wynosi 5 lat.

Pytanie 15:

Wykonawca wnosi o zamieszczenie projektu wycinki.

Odpowiedź:

Drzewa są wycięte. Należy wykonać karczowanie istniejących pni.

Pytanie 16:

W dokumentacji występują rozbieżności w zakresie grubości frezowania istniejącej nawierzchni. Wykonawca wnosi o podanie właściwej grubości frezowania.

Odpowiedź:

Frezowanie jest profilujące, wykonane tak, żeby istniejącą nawierzchnię wykorzystać jako warstwę podbudowy.

Pytanie 17:

Wykonawca wnosi o wskazanie właściwej grubości stabilizacji gruntu cementem pod konstrukcję zjazdów z betonu asfaltowego i poszerzeń nawierzchni. W dokumentacji występują rozbieżności w zakresie grubości materiału jaki należy zastosować na wykonanie w/w warstwy.

Odpowiedź:

Grubość warstwy gruntu stabilizowanego cementem w konstrukcji jezdni wynosi 16cm. Pod zatoką postojową i zjazdem 10cm.

Pytanie 18:

Wykonawca wnosi o wskazanie właściwej grubości kostki betonowej dla chodników. W dokumentacji występują rozbieżności w zakresie grubości materiału jaki należy zastosować na wykonanie w/w warstwy.

Odpowiedź:

Grubość kostki dla chodników wynosi 6cm, a w miejscu zjazdów 8 cm.

Pytanie 19:

Wykonawca wnosi o potwierdzenie, że kostka betonowa dla chodników ma być koloru szarego, dla zjazdów koloru czerwonego.

Odpowiedź:

Kostka na chodniki – szara, na zjazdach – czerwona.

Pytanie 20:

Wykonawca wnosi o wskazanie technologii wykonania schodów (w technologii monolitycznej czy z kostki betonowej obramowanej obrzeżami).

Odpowiedź:

Schody wykonać z kostki betonowej szarej obramowanej obrzeżem. Schody powinny umożliwiać podjazd dla wózków dziecięcych.

Pytanie 21:

Wykonawca wnosi o wskazanie długości odcinka wzdłuż schodów terenowych, na którym należy zamontować bariery ochronne U-12a.

Odpowiedź:

Wzdłuż schodów terenowych, nie występują bariery ochronne U-12a tylko poręcze.zgodnie z załączonym rysunkiem.

Pytanie 22:

Wykonawca zwraca się o dopisanie możliwości fakturowania częściowego raz na miesiąc, zgodnie z zaawansowaniem robót budowlanych. Fakturowanie całości robót dopiero po ich ukończeniu przyczyni się do wzrostu kosztów finansowania, tym samym zaś do zwiększenia cen ofertowych, przez co zmniejszy się konkurencyjność ofert składanych w przetargu.

Odpowiedź:

Rozliczenie ryczałtowe zgodnie z projektem umowy.

Pytanie 23:

Wykonawca wnosi o wskazanie właściwych wymiarów muru oporowego. W dokumentacji występują rozbieżności w zakresie wysokości prefabrykatów.

Odpowiedź: H=80 cm, długość 261 m, H=105, długość 50m, H=130, długość 90m, H=205, długość 125m.

Pytanie 24:

Wykonawca wnosi o podanie wymaganego okresu gwarancji na zieleń.

Odpowiedź:

Zamawiający wymaga 5 letniego okresu gwarancji na zieleń.

Pytanie 25:

Zwracamy się z zapytaniem dotyczącym dokumentacji przetargowej:

D-05.03.26a - Zabezpieczenie geosiatką nawierzchni asfaltowych

Czy Zamawiający dopuszcza zamianę geosiatki poliwęglanowej na geosiatkę z włókien szklanych przesączona asfaltem?

Geosiatka z włókien szklanych przesączona asfaltem idealnie komponuje się w warstwach asfaltowych, minimalizując ryzyko powstania poślizgu pomiędzy warstwami w miejscu zabudowy geosiatki. Geosiatka z włókien szklanych posiada wyższą, niż wymagana w dokumentacji, wytrzymałość na rozciąganie (120/120kN) przy odkształceniu 3%.

Odpowiedź: Zamawiający wymaga zastosowania siatki z dowolnego materiału nasyconego bitumem o wytrzymałości na rozciąganie nie mniejszej niż [kN/m] wszerz min. 100 , wzdłuż min. 100 .

Pytanie 26:

Prosimy o podanie dokładnej ilości m² odcinka próbnego, lokalizacji oraz konstrukcji odcinka próbnego.

Odpowiedź:

Zamawiający będzie wymagał wykonania odcinków próbnych dla warstwy wiążącej i ścieralnej o długości min 150 mb dla każdej z warstw oraz szerokości min 5 m na odcinkach dróg wskazanych przez inwestora znajdujących się w odległości nie większej niż 15 km od inwestycji. Grubość jak dla projektowanej warstwy ścieralnej i wiążącej.

Pytanie 27:

Prosimy o zamieszczenie na stronie szczegółu konstrukcyjnego schodów przeznaczonych dla ruchu pieszych.

Odpowiedź:

Konstrukcje schodów w załączeniu.

Pytanie 28:

Prosimy o załączenie przekrojów poprzecznym wraz z bilansem robót ziemnych.

Odpowiedź:

Roboty ziemne obliczono analitycznie na podstawie przekrojów normalnych i profilu podłużnego i projektu zagospodarowania.

Pytanie 29:

Czy Zamawiający na zjazdach, występujących w miejscach bez chodnika, dopuszcza zastosowanie skosów 1 :1 zamiast łuków. Na rynku brak elementów łukowych opornika 12x25.

Odpowiedź:

Zamawiający nie dopuszcza zjazdów ze skosami, gdy nie ma chodnika.

Pytanie 30:

Czy Zamawiający wymaga wykonania zabezpieczenia krawędzi asfaltem.

Odpowiedź:

Zamawiający wymaga wykonania nawierzchni zgodnie z STWiORB.

Pytanie 31:

Na rysunku PZT wskazane są rury osłonowe dwudzielne na istniejącym gazociągu. Prosimy o doprecyzowanie z jakiego materiału mają być wykonane.

Odpowiedź:

Rury dwudzielne na gazie z PEHD.

Pytanie 32:

Na rysunku PZT wskazane są rury osłonowe dwudzielne na istniejącym kablu tp. Prosimy o doprecyzowanie z jakiego materiału mają być wykonane.

Odpowiedź:

Rury dwudzielne na kablu PE.

Pytanie 33:

Prosimy o określenie czy ilość barier dla zabezpieczenia ruchu pieszych (825 m) jest wystarczająca dla zabezpieczenia odcinków chodnika o wysokości skarpy nasypu większej niż 50 cm.

Odpowiedź:

Ilość barier jest wystarczająca.

Pytanie 34:

Prosimy o potwierdzenie, że szerokość nawierzchni chodnika w miejscu ustawienia barier dla zabezpieczenia ruchu pieszych należy zwiększyć z 1,50m do 1,60m.

Odpowiedź:

Szerokość chodnika należy zwiększyć miejscowo do 1,60m

Pytanie 35:

Prosimy o doprecyzowanie pozostałych wymiarów (szerokość i grubość ścianek) poszczególnych ścianek oporowych o wysokościach 0,85 m, 1,05m, 1,30 m i 2,05 m.

Odpowiedź:

Należy zastosować elementy zgodnie z katalogiem elementów prefabrykowanych.

Pytanie 36:

Prosimy o określenie klasy betonu oraz wymagań odnośnie stali zbrojeniowej, z jakiej mają być wykonane ścianki.

Odpowiedź:

Ścianki betonowe prefabrykowane typu L np. Gigant.

Pytanie 37:

Prosimy o załączenie przekroju pionowego ścianek oporowych wraz z pokazanym zbrojeniem.

Odpowiedź:

Ścianki betonowe prefabrykowane nie dopuszczamy wykonywania na mokro na miejscu.

Pytanie 38:

Prosimy o określenie czy Zamawiający wymaga wykonanie nasadzeń zastępczych. Jeżeli tak, to prosimy o określenie dokładnej ilości, parametrów nasadzeń oraz lokalizację.

Odpowiedź:

Zamawiający nie wymaga nasadzeń zastępczych.

Pytanie 39:

Prosimy o załączenie decyzji w sprawie wycinki drzew.

Odpowiedź:

Zamawiający dokonał wycinki drzew, pozostają do karczowania pnie.

Pytanie 40:

Prosimy o określenie czy Zamawiający dysponuje gruntami, których dotyczy przebudowa drogi powiatowej nr 1709C Wronie - Katarzynki.

Odpowiedź:

Zamawiający dysponuje nieruchomością na cele budowlane.

Pytanie 41:

Na przekrojach normalnych brak jest odsadzek pod poszczególne warstwy konstrukcyjne. Prosimy o uzupełnienie rysunków oraz weryfikację ilości w przedmiarach.

Odpowiedź:

Projekt jest przebudową więc oferent w ofercie przyjmuje odsadzki tam gdzie uważa za konieczne z uwagi na ukształtowanie terenu nie ma możliwości wykonania odsadzek w warstwach nawierzchni.

Pytanie 42:

Na rysunku 1/2 PZT w km 1+185-1+410 str P znajduje się opornik 12x25x100 (zgodnie z legendą). Prosimy o doprecyzowanie, czy w tym miejscu należy ustawić opornik 12x25x100 czy krawężnik 15x30x100.

Odpowiedź:

W km 1+185-1+410 należy ustawić opornik 12/25/100cm.

Pytanie 43:

Prosimy o określenie czy Zamawiający dopuszcza wbudowanie obrzeży 8x25x100 zamiast 8x30x100

Odpowiedź:

Zamawiający nie dopuszcza obrzeży 8/25/100.

Pytanie 44:

Prosimy o potwierdzenie, że pobocza należy wykonać na odcinku 0+000 - 0+602 str L i P. Na pozostałych arkuszach PZT brak poboczy.

Odpowiedź:

Pobocze występuje obustronnie na całym odcinku drogi z wyjątkiem lokalizacji chodnika - należy wykonać zgodnie z przekrojami normalnymi o szerokości 0,75m.

Pytanie 45:

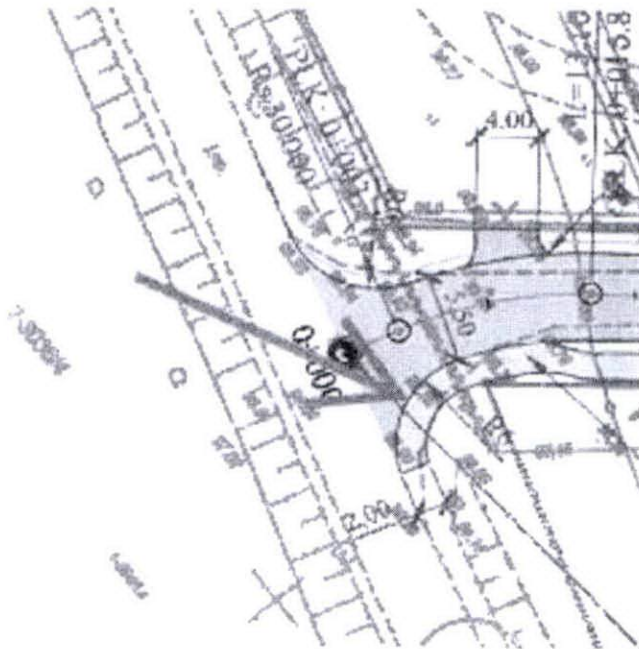
Na rysunku PZT wskazane są prefabrykowane ścieki podchodnikowe. Prosimy o załączenie szczegółowych rysunków określających w jaki sposób należy je wykonać.

Odpowiedź:

Załączamy szczegół ścieku pod chodnikowego.

Pytanie 46:

Prosimy o określenie czy wskazana na rysunku poniżej linia określa zgodnie z legendą krawężł jezdni.

**Odpowiedź:**

Tak to krawężł jezdni

Pytanie 47:

Zgodnie z przedmiarami grubość humusu do zdjęcia wynosi 10 cm. W wyniku przeprowadzonej wizji w terenie i wykonaniu kilku odkrywek stwierdzono, że grubość humusu waha się pomiędzy 20 a 30 cm. Prosimy o weryfikację przedmiarów.

Odpowiedź:

Zdjęcie humusu dla całej długości drogi należy przyjąć średnio 0,20m i złożyć w ofercie.

Pytanie 48:

Zgodnie z przekrojami normalnymi w km 0+000 - 0+603 zaprojektowano nową konstrukcję drogi, natomiast nie określono ilości rozbiórek na tym odcinku. Prosimy o uzupełnienie przedmiarów.

Odpowiedź:

Droga jest w przebudowie należy wykorzystać istniejącą nawierzchnię poprzez profilowanie korygujące.

Sporządzony i przekazany przez Zamawiającego przedmiar robót stanowi materiał pomocniczy (uzupełniający) ułatwiający Wykonawcom skalkulowanie ryczałtowej ceny ofertowej brutto.

Pytanie 49:

Zgodnie z pozycją 15 przedmiaru należy wykonać warstwę odsączającą z piasku gr. 10 cm pod konstrukcją chodników i zjazdów - brak takiego elementu w przekrojach normalnych. Prosimy o doprecyzowanie w jakiej konstrukcji należy wykonać chodniki oraz zjazdy.

Odpowiedź:

Należy pominąć warstwę 10 cm piasku w konstrukcji nawierzchni chodnika i zjazdów.

Pytanie 50:

Zjazdy w km: 0+987 str P, 1+285 str P, 1+315 str P, 1+365 str P, 1+410 str P, 1+475 str P, wskazane są w miejscach skarp istniejących nasypów. Prosimy o określenie w jaki sposób należy wykonać spadek podłużny na zjazdach. Różnica wysokości jest zbyt duża, aby wykonać normatywne spadki podłużne zjazdów, a zgodnie z PZT brak jest miejsca na wykonanie nasypów w granicach pasa drogowego.

Odpowiedź:

Zjazdy w km 0+987; 1+285; 1+315; 1+365; 1+410; 1+475 należy wykonać ze spadkiem 5% do granicy pasa drogowego i zakończyć skarpą z pochyleniem w pasie drogowym.

Pytanie 51:

Prosimy o określenie czy Zamawiający dopuszcza stosowanie granulatu asfaltowego do warstwy wyrównawczej oraz wiążącej.

Odpowiedź:

Zamawiający nie dopuszcza granulatu asfaltowego do warstwy wyrównawczej i wiążącej.

Pytanie 52:

Prosimy o wskazanie na planie sytuacyjnym oraz załączenie przekrojów poprzecznych z określeniem parametrów rowów.

Odpowiedź:

Istniejące rowy należy oczyścić.

Pytanie 53:

Zgodnie z przedmiarem na odcinku 0+000-0+650 pozycja dot. stabilizacji wynosi 1580,55 m². Natomiast zgodnie z przekrojami normalnymi stabilizację należy wykonać na odcinku 0-000 -0+603 na całej szerokości, co daje (uwzględniając odsadzkę, zgodnie ze sztuką budowlaną):
- 603 mb x 6,31 = 3 804,93 m²
Odcinek 0+603 - 0+650 wymaga wykonania poszerzenia jezdni średnio 1,45 m po stronie L i P, co daje:
- 2 x 1,45 x 47 mb = 136,3 m²
Łącznie daje to powierzchnię 3 804,93 + 136,3 = 3 941,23 m² Prosimy o weryfikację przedmiarów

Odpowiedź:

W związku z tym, że istniejące nawierzchnie są wykorzystane w konstrukcji nawierzchni nie ma potrzeby wykonania stabilizacji gruntu cementem na całej szerokości koryta nawierzchni.

Pytanie 54:

Zgodnie z przedmiarem na odcinku 0+000-0+650 pozycja nt 16 dot. Wykonania koryta wynosi 1580,55 m². Natomiast zgodnie z przekrojami normalnymi koryto należy wykonać na odcinku 0-000 - 0+603 na całej szerokości, co daje (uwzględniając odsadzkę, zgodnie ze sztuką budowlaną):
- 603 mb x 6,31 = 3 804,93 m²
Odcinek 0+603 - 0+650 wymaga wykonania poszerzenia jezdni średnio 1,45 m po stronie L i P, co daje:
- 2 x 1,45 x 47 mb = 136,3 m²
Łącznie daje to powierzchnię 3 804,93 + 136,3 = 3 941,23 m² Prosimy o weryfikację przedmiarów

Odpowiedź:

Koryta nawierzchni wykonuje się na poszerzeniu istniejącej nawierzchni dla lokalizacji podbudowy pomocniczej. Tylko warstwy wyrównawcza, wiążąca i ścieralna wykonywana jest na całej szerokości nawierzchni. Należy pamiętać że wykonanie koryta obejmuje wykop o grubości konstrukcji nawierzchni.

Pytanie 55:

Zgodnie z przedmiarem na odcinku 0+000-0+650 pozycja dot. kruszywa wynosi 1580,55 m². Natomiast zgodnie z przekrojami normalnymi kruszywo należy wykonać na odcinku 0- 000 -0+603 na całej szerokości, co daje (uwzględniając odsadzkę, zgodnie ze sztuką budowlaną):
- 603 mb x 6, 11 = 3 684,33 m²
Odcinek 0+603 - 0+650 wymaga wykonania poszerzenia jezdni średnio 1,35 m po stronie Li P, co daje:
- 2 x 1,35 x 47 mb = 126,9 m²
Łącznie daje to powierzchnię 3 684,33 + 126,9 = 3 811,23 m² Prosimy o weryfikację przedmiarów

Odpowiedź:

Jak odp. 54.
Sporządzony i przekazany przez Zamawiającego przedmiar robót stanowi materiał pomocniczy (uzupełniający) ułatwiający Wykonawcom skalkulowanie ryczałtowej ceny ofertowej brutto.

Pytanie 56:

Zgodnie z przedmiarem na odcinku 0+000-0+650 pozycja dot. Warstwy wyrównawczej wynosi 3 665,08 m². Natomiast zgodnie z przekrojami normalnymi warstwę wyrównawczą należy wykonać na całej szerokości, co daje (uwzględniając odsadzkę, zgodnie ze sztuką budowlaną):
- 650 mb x 5,75 = 3 737,5 m² Prosimy o weryfikację przedmiarów

Odpowiedź:

Jak odp. 54.
Sporządzony i przekazany przez Zamawiającego przedmiar robót stanowi materiał pomocniczy (uzupełniający) ułatwiający Wykonawcom skalkulowanie ryczałtowej ceny ofertowej brutto.

Pytanie 57:

Zgodnie z przedmiarem na odcinku 0+650-2+925 pozycja dot. stabilizacji wynosi 4040,89m². Odcinek 0+650 - 2+2925 wymaga wykonania poszerzenia jezdni średnio 1, 16 m po stronie Li P, co daje:
- 2 x 1, 16 x 2275 mb = 5278,00 m² Prosimy o weryfikację przedmiarów

Odpowiedź:

Parametr szerokości 1,16 zbyt odbiega od rysunku.
Sporządzony i przekazany przez Zamawiającego przedmiar robót stanowi materiał pomocniczy (uzupełniający) ułatwiający Wykonawcom skalkulowanie ryczałtowej ceny ofertowej brutto.

Pytanie 58:

Zgodnie z przedmiarem na odcinku 0+650-2+925 pozycja dot. Wykonania koryta wynosi 4040,89m². Odcinek 0+650 - 2+2925 wymaga wykonania poszerzenia jezdni średnio 1,16 m po stronie Li P, co daje:

$-2 \times 1,16 \times 2275 \text{ mb} = 5278,00 \text{ m}^2$ Prosimy o weryfikację przedmiarów

Odpowiedź:

Jak odp. 57.

Sporządzony i przekazany przez Zamawiającego przedmiar robót stanowi materiał pomocniczy (uzupełniający) ułatwiający Wykonawcom skalkulowanie ryczałtowej ceny ofertowej brutto.

Pytanie 59:

Sporządzony i przekazany przez Zamawiającego przedmiar robót stanowi materiał pomocniczy (uzupełniający) ułatwiający Wykonawcom skalkulowanie ryczałtowej ceny ofertowej brutto.

Zgodnie z przedmiarem na odcinku 0+650-2+925 pozycja dot. kruszywa wynosi 4040,89m².

Odcinek 0+650-2+2925 wymaga wykonania poszerzenia jezdni średnio 1,06 m po stronie Li P, co daje:

$-2 \times 1,06 \times 2275 \text{ mb} = 4823,00 \text{ m}^2$ Prosimy o weryfikację przedmiarów

Odpowiedź:

Jak odp. 57.

Sporządzony i przekazany przez Zamawiającego przedmiar robót stanowi materiał pomocniczy (uzupełniający) ułatwiający Wykonawcom skalkulowanie ryczałtowej ceny ofertowej brutto.

Pytanie 60:

Zgodnie z przedmiarem na odcinku 0+650-2+925 pozycja dot. Warstwy wyrównawczej wynosi 12 627,50 m².

Natomiast zgodnie z przekrojami normalnymi warstwę wyrównawczą należy wykonać na całej szerokości, co daje (uwzględniając odsadzkę, zgodnie ze sztuką budowlaną):

$-2275 \text{ mb} \times 5,75 = 13\,081,25 \text{ m}^2$ Prosimy o weryfikację przedmiarów

Odpowiedź:

Warstwa wyrównawcza wyliczona prawidłowo w przedmiarze.

Sporządzony i przekazany przez Zamawiającego przedmiar robót stanowi materiał pomocniczy (uzupełniający) ułatwiający Wykonawcom skalkulowanie ryczałtowej ceny ofertowej brutto.

Pytanie 61:

Prosimy o określenie czy Zamawiający będzie wymagał wykonania odcinków próbnych.

Jeżeli tak to prosimy o podanie dla jakich warstw oraz wskazanie lokalizacji i parametrów geometrycznych.

Odpowiedź:

Zamawiający będzie wymagał wykonania odcinków próbnych dla warstwy wiążącej i ścieralnej o długości min 150 mb dla każdej z warstw oraz szerokości min 5 m na odcinkach dróg wskazanych przez inwestora znajdujących się w odległości nie większej niż 15 km od inwestycji.

Pytanie 62:

Prosimy o załączenie badań geotechnicznych.

Odpowiedź:

Z uwagi na przebudowę istniejącej drogi nie wykonywano badań geotechnicznych.

Pytanie 63:

Wykonawca, w związku z wydłużającą się procedurą przetargową, prosi o przesunięcie terminu realizacji zadania do dnia 31.10.2019r.

Odpowiedź:

Zamawiający nie wyraża zgody na zmianę terminu realizacji zamówienia.

Pytanie 64:

Analizując ukształtowanie terenu oraz zakres przewidziany do realizacji dla etapu II - 0+650 - 2+925 Wykonawca zwraca uwagę na fakt, że ilość nasypu określona w przedmiarze jest niewystarczająca. Przedmiar wykazuje 3 464,01 m³ nasypu, natomiast wg. Obliczeń Wykonawcy ilość konieczna do wykonania to 6 368,25 m³ nasypu. Prosimy o zmianę w przedmiarze.

Odpowiedź:

Sporządzony i przekazany przez Zamawiającego przedmiar robót stanowi materiał pomocniczy (uzupełniający) ułatwiający Wykonawcom skalkulowanie ryczałtowej ceny ofertowej brutto.

Pytanie 65:

Analizując ukształtowanie terenu oraz zakres przewidziany do realizacji dla etapu II - 0+650 - 2+925 Wykonawca zwraca uwagę na fakt, że powierzchnia zebrania humusu określona w przedmiarze jest niewystarczająca. Przedmiar wykazuje 10 147,67 m² zdjęcia warstwy humusu, natomiast wg. Obliczeń Wykonawcy ilość konieczna do wykonania to 16 128,00 m². Prosimy o zmianę w przedmiarze.

Odpowiedź:

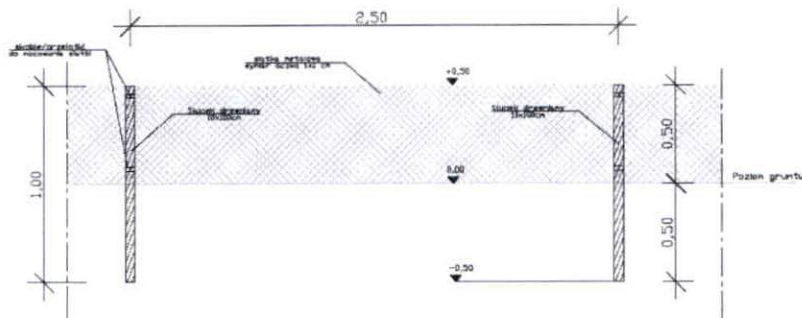
Sporządzony i przekazany przez Zamawiającego przedmiar robót stanowi materiał pomocniczy (uzupełniający) ułatwiający Wykonawcom skalkulowanie ryczałtowej ceny ofertowej brutto.

Pytanie 66:

Prosimy o zamieszczenie szczegółu konstrukcyjnego ogrodzenia z siatki metalowej wymiar oczka 1x1cm wysokości 50cm na słupkach drewnianych.

Odpowiedź:

SZCZEGÓL ORODZENIA Z SIATKI METALOWEJ O WYMIARACH OCZKA 1X1CM I SŁUPKACH DREWNIANYCH 10X100CM



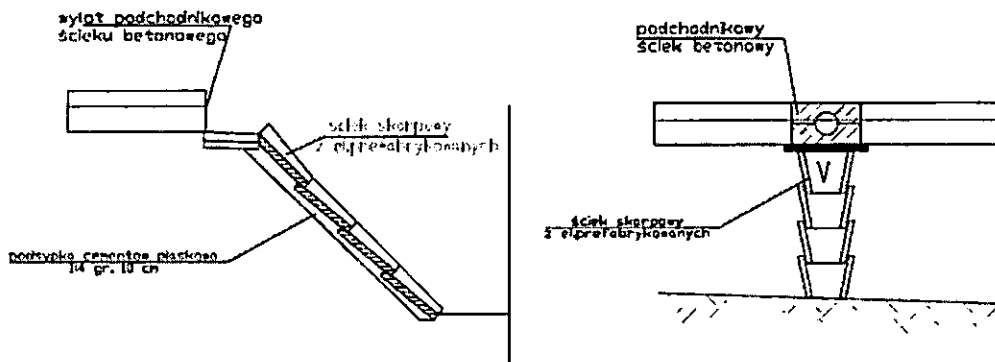
| | | | | | |
|------------------------|---|--|------------------|---------|--|
| NAZWA I ADRES OBIEKTU: | Przebudowa drogi powiatowej nr 1709C Wronie-Katarzynki | | | | |
| TYTUL: | Szczegół ogrodzenia z siatki metalowej | | | | |
| SKALA: 1:25 | NR RYS.: 5/4 | ARKUSZ: | DATA: 2016-10-31 | PODPIS: | |
| PROJEKTANT: | inż. Stanisław Wajnyk | URZĘDNIK w miejscowości Wronie-Katarzynki | | | |
| SPRAWDZAJĄCY: | inż. Artur Szymczak | URZĘDNIK w miejscowości Wronie | | | |

Pytanie 67:

Prosimy o zamieszczenie szczegółu konstrukcyjnego ścieku podchodnikowego z płyt chodnikowych opartych na krawężniku betonowym 15x30x100

Odpowiedź:

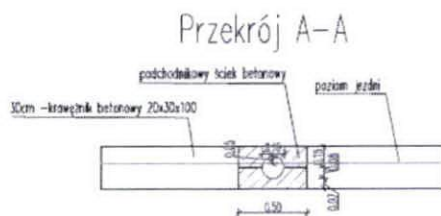
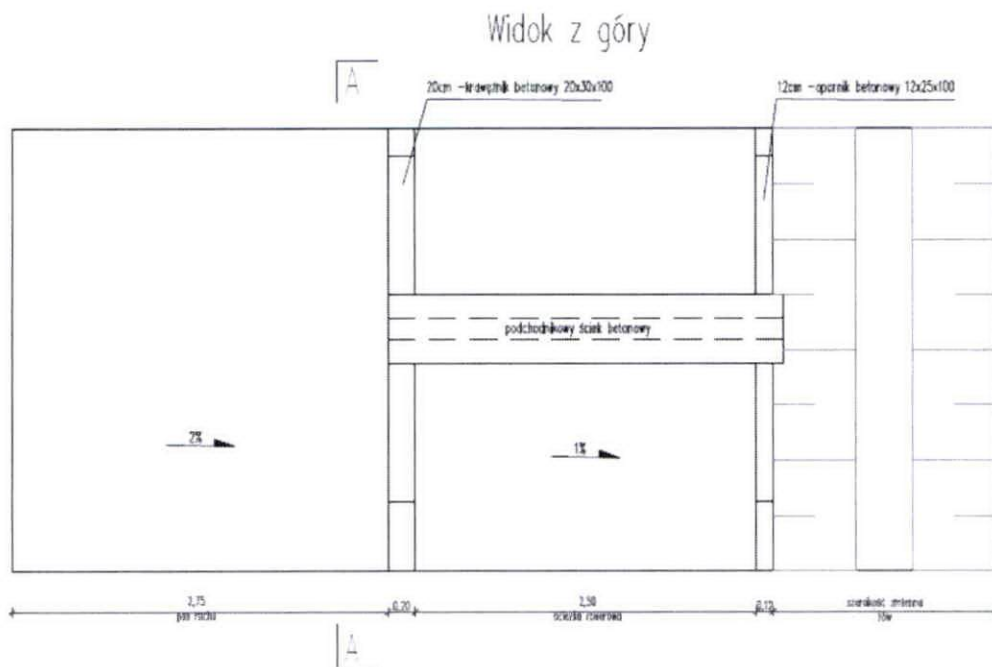
SKAROPOWY ŚCIEK Z ELEMENTÓW PREFABRYKOWANYCH



| | | | | |
|------------------------|---|---------|------------------|---------|
| NAZWA I ADRES OBIEKTU: | Przebudowa drogi powiatowej nr 1709C Wronie-Katarzynki | | | |
| TYTUL: | ŚCIEK SKARPOWY Z ELE. PREFABRYKOWANYCH | | | |
| SKALA 1:25 | NR RYS.: E8 | ARKUSZ: | DATA: 2016-10-31 | PODPIK: |
| PROJEKTANT: | inż. Stanisław Wajrak | | | |
| SPRAWDZAJĄCY: | inż. Artur Szymczak | | | |

Pytanie 68:

Prosimy o zamieszczenie szczegółu konstrukcyjnego ścieku skarpowego z elementów prefabrykowanych na podsypce cem.-piaskowej (1:4) gr 10cm.

Odpowiedź:

| | | | | |
|------------------------|--|-----------|----------------------------|---------|
| NAZWA I ADRES OBIEKTU: | Przebudowa drogi powiatowej nr 1709C Wronie-Kataryżki | | | |
| TYTUŁ: | Szczegół podchodnikowego ścieku betonowego | | | |
| SKALA: 1:25 | NR RYS.: 50 | ARKUSZ: 2 | DATA: 2016-10-31 | PODPEL: |
| PROJEKTANT: | mgr Stanisław Wajrak | | mgr inż. Andrzej Bielecki | |
| SPRAWDZAJĄCY: | mgr. inż. Anna Bielecka | | mgr. inż. Andrzej Bielecki | |

Pytanie 69:

W opisie do projektu zagospodarowania na odcinku 0+000 do 0+650 w punkcie 4 „Ochrona środowiska” jest napisane, że na odcinku 0+000 do 0+250 po stronie północnej drogi w granicy pasa drogowego należy ustawić płot wysokości 0,5m. W kosztorysie w pozycji 44 jest napisane, że wykonanie ogrodzenia z siatki metalowej wymiar oczka 1x1 cm wysokości 50 cm na słupkach drewnianych wynosi 85m. Prosimy o podanie prawidłowej długości ogrodzenia.

Odpowiedź:

Długość według projektu wynosi 85m.

Jednocześnie informujemy, że termin składania ofert został przełożony na dzień 1 marca 2019 roku do godz. 10:00, otwarcie ofert nastąpi tego samego dnia w sali nr 133 o godzinie 10:15.

WICESTAROSTA