

POWIAT WĄBRZESKI

ul. Wolności 44
87-200 Wąbrzeźno

AG.272.2.2019.BR

Wąbrzeźno, dnia 7 lutego 2019 roku

Do wszystkich Wykonawców

Dotyczy postępowania pn.: „Przebudowa drogi powiatowej nr 1703C Błędowo – Płużnica od km 6+170 do km 7+160 m. Płużnica”

W związku z zapytaniem do treści SIWZ w postępowaniu prowadzonym w trybie przetargu nieograniczonego na Przebudowę drogi powiatowej nr 1703C Błędowo – Płużnica od km 6+170 do km 7+160 m. Płużnica, Powiat Wąbrzeski działając zgodnie z art. 38 ust. 2 ustawy z dnia 29 stycznia 2004r. Prawo zamówień publicznych (Dz.U.2018.0.1986 t.j.) przekazuje odpowiedzi na zadane pytania:

Pytanie 1:

Czy zamawiający dysponuje dokumentacją geologiczną?

Odpowiedź: Zamawiający nie posiada dokumentacji geologicznej. Nośność podłoża gruntowego została jednoznacznie wskazana w dokumentacji projektowej; prace ziemne należy prowadzić pod nadzorem uprawnionego geologa, który w przypadku stwierdzenia, na etapie wykonawstwa, zalegania gruntów nienośnych zaleci odpowiednie środki zaradcze w konsultacji z projektantem.

Pytanie 2:

Zgodnie z dokumentacją techniczną i przedmiarem zasypanie wykopów przy budowie kanalizacji deszczowej ma być wykonane gruntem rodzimym. Czy w przypadku wystąpienia konieczności całkowitej wymiany gruntu zamawiający pokryje koszty takowej?

Odpowiedź: Do oferty należy doliczyć wymianę gruntu zasypowego na niespoisty w miejscu wykopu pod kanalizację deszczową.

Pytanie 3:

Kto pokryje koszty ewentualnych awarii sieci wodociągowej powstałych w skutek drgań przy zagęszczaniu wykopów, ponieważ w zadłuż modernizowanej drogi leży sieć wodociągowa z rur azbestowo-cementowych nieodpornych na duże wibracje?

Odpowiedź: Koszty ewentualnych awarii sieci wodociągowej w skutek drgań przy zagęszczaniu wykopów pokryje Wykonawca.

Pytanie 4:

Do dokumentacji przetargowej, została dołączona SST D.03.01.02. Wykonanie drenu francuskiego.

Prosimy o:

- a) przekazanie dokumentacji projektowej dotyczącej wykonania drenu francuskiego
- b) wskazanie lokalizacji, ilości drenażu do wykonania, a także jego średnicy wraz z określeniem rodzaju kruszywa oraz zawrzeć wszelkie informacje, które są niezbędne do wykonania drenażu
- c) wskazanie pozycji przedmiarowej, w której należy wycenić wykonanie drenażu. Należy zaznaczyć, że zgodnie z przepisami ustawy Prawo zamówień publicznych to na Zamawiającym spoczywa obowiązek opisanie przedmiotu zamówienia w sposób jednoznaczny i wyczerpujący, za pomocą dostatecznie dokładnych i zrozumiałych określeń, uwzględniając wszystkie wymagania i okoliczności mogące mieć wpływ na sporządzenie oferty (art. 29 ust. 1).

Odpowiedź: Właściwa SST w załączeniu

Pytanie 5:

Do dokumentacji przetargowej, została dołączona SST D.03.02.01.b. Regulacja pionowa studzienek kanalizacyjnych.

Prosimy o:

- a) jednoznaczne określenie ilości studni do regulacji. W punkcie 1.3. powyższej SST jest zapis, że należy wyregulować 2 szt. studni kanalizacji deszczowej i 2 szt. studni kanalizacji sanitarnej. Prosimy o potwierdzenie tej ilości
- b) określenie ilości i rodzaju materiału jaki Wykonawca ma przewidzieć do regulacji studni i uwzględnić go w

wycenie

c) czy należy przewidzieć nowy materiał do regulacji czy wykorzystać materiał z demontażu?

d) wskazanie pozycji przedmiarowej, w której należy wycenić regulację studni. Zgodnie z przepisami ustawy Prawo zamówień publicznych to na Zamawiającym spoczywa obowiązek opisanie przedmiotu zamówienia w sposób jednoznaczny i wyczerpujący, za pomocą dostatecznie dokładnych i zrozumiałych określeń, uwzględniając wszystkie wymagania i okoliczności mogące mieć wpływ na sporządzenie oferty (art. 29 ust. 1).

Odpowiedź: Inwestycja przewiduje budowę nowej kanalizacji deszczowej oraz regulację 2 studni kanalizacji sanitarnej i 2 studni kanalizacji deszczowej z użyciem nowych materiałów. Przedmiar ma charakter pomocniczy, poglądowy ułatwiający Wykonawcy skalkulowanie ryczałtowej ceny brutto.

Pytanie 6:

Do dokumentacji przetargowej, została dołączona SST D.03.02.01. Kanalizacja deszczowa. W punkcie 5.6.4. jest zapis: „W środowisku słabo agresywnym, niezależnie od czynnika agresji, studzienki należy zabezpieczyć przez zagruntowanie izolacją asfaltową oraz trzykrotne posmarowanie lepikiem asfaltowym stosowanym na gorąco wg PN-C-96177. W środowisku silnie agresywnym (z uwagi na dużą różnorodność i bardzo duży przedział natężenia czynnika agresji) sposób zabezpieczenia rur przed korozją Wykonawca uzgodni z Inżynierem.”

W związku z powyższym prosimy o załączenie dokumentacji geologicznej, w której będzie zapis, jakie środowisko jest na planowanej inwestycji pod względem agresywności. Pozwoli to na rzetelne oszacowanie kosztów wyceny.

Zgodnie z przepisami ustawy Prawo zamówień publicznych to na Zamawiającym spoczywa obowiązek opisanie przedmiotu zamówienia w sposób jednoznaczny i wyczerpujący, za pomocą dostatecznie dokładnych i zrozumiałych określeń, uwzględniając wszystkie wymagania i okoliczności mogące mieć wpływ na sporządzenie oferty (art. 29 ust. 1).

Odpowiedź: Zostały wprowadzone zmiany w SST w przedmiotowym zakresie.

Pytanie 7:

Prosimy o weryfikację zasadności stosowania izolacji pionowych wewnątrz i na zewnątrz studni rewizyjnych.

Odpowiedź: Zostały wprowadzone zmiany w SST w przedmiotowym zakresie – izolacja pionowa na zewnątrz studni rewizyjnych.

Pytanie 8:

Prosimy o informację czy w ramach regulacji wysokościowej studni należy przewidzieć również regulację skrzynek ulicznych? Jeśli tak, to prosimy o informację ile sztuk oraz czy skrzynki należy przewidzieć nowe czy z demontażu?

Należy zaznaczyć, że zgodnie z przepisami ustawy Prawo zamówień publicznych to na Zamawiającym spoczywa obowiązek opisanie przedmiotu zamówienia w sposób jednoznaczny i wyczerpujący, za pomocą dostatecznie dokładnych i zrozumiałych określeń, uwzględniając wszystkie wymagania i okoliczności mogące mieć wpływ na sporządzenie oferty (art. 29 ust. 1).

Odpowiedź: Inwestycja przewiduje budowę nowej kanalizacji deszczowej wraz z wymianą odwodnienia drogi z użyciem nowych materiałów.

Pytanie 9:

Prosimy o wyjaśnienie rozbieżności:

| | SST D 03.02.01, p. 1.3 | opis techn. p. 4.1. oraz przedmiar |
|--|---------------------------|--|
| | m, szt. | m, szt. |
| wykonanie przykanalików fi 160 | 17,82 | 0 |
| wykonanie przykanalików fi 200 | 0 | 118 |
| wykonanie studzienek ściekowych z osadn. | 2 | 39 |
| wykonanie studzienek ściekowych bez osadn. | 2 | 0 |
| wykonanie studni rewizyjnych fi 1200 | 1 | 21 |
| wykonanie studni rewizyjnych fi 1800 | 0 | 1 |

Jaka jest hierarchia ważności dokumentów?

Odpowiedź: Podstawę wyceny stanowi projekt budowlany, a w kwestiach nieregulowanych SST.

Pytanie 10:

Prosimy o uzupełnienie dokumentacji przetargowej o dokumentację hydrogeologiczną, która pozwoli Wykonawcy oszacować koszty wykonania roboty budowlanej tzn. czy Wykonawca ma ująć w cenie wymianę gruntów, czy ma zawrzeć odwodnienie wykopów itd.

Aktualna dokumentacja hydrogeologiczna jest niezbędna dla Wykonawcy do wykonania rzetelnej wyceny kosztów robót budowlanych.

Odpowiedź: Zgodnie z odpowiedzią projektanta nośność podłoża gruntowego została jednoznacznie wskazana w dokumentacji projektowej; prace ziemne należy prowadzić pod nadzorem uprawnionego geologa, który w przypadku stwierdzenia na etapie wykonawstwa, załęgania gruntów nienośnych zaleci odpowiednie środki zaradcze w konsultacji z projektantem.

Pytanie 11:

W związku z brakiem dokumentacji geologicznej oraz brakiem dokumentacji odwodnień wykopów, a także ze względu na wahania poziomu wód gruntowych w zależności od pory roku, w razie występowania wysokich stanów wód gruntowych, prosimy o odpowiedź czy koszty poniesione w przypadku konieczności opracowania projektu odwodnienia wykopów oraz uzyskania odpowiedniej zgody właściwych organów zostaną rozliczone w ramach robót dodatkowych?

Odpowiedź: Wybór technologii adekwatny do warunków gruntowych wykonywania robót budowlanych obejmujący budowę kanalizacji deszczowej, należy do kompetencji wykonawcy. Zamawiający nie przewiduje dodatkowego finansowania w tym zakresie.

Pytanie 12:

Prosimy o informację, czy w przypadku wystąpienia niekorzystnych warunków hydrogeologicznych i wystąpienia wody gruntowej, Zamawiający dopuszcza rozliczenie odwodnienia wykopów za pomocą dziennika pompowania potwierdzonego przez Inspektora Nadzoru? W innym razie prosimy o zamieszczenie aktualnej dokumentacji hydrogeologicznej, gdyż bez niej, Wykonawca nie ma możliwości dokonania rzetelnej wyceny. Należy zaznaczyć, że zgodnie z przepisami ustawy Prawo zamówień publicznych to na Zamawiającym spoczywa obowiązek opisanie przedmiotu zamówienia w sposób jednoznaczny i wyczerpujący, za pomocą dostatecznie dokładnych i zrozumiałych określeń, uwzględniając wszystkie wymagania i okoliczności mogące mieć wpływ na sporządzenie oferty (art. 29 ust. 1).

Odpowiedź: Wybór technologii adekwatny do warunków gruntowych wykonywania robót budowlanych obejmujący budowę kanalizacji deszczowej, należy do kompetencji wykonawcy. Zamawiający nie przewiduje dodatkowego finansowania w tym zakresie.

Pytanie 13:

Prosimy o informację, czy jeśli zajdzie konieczność opracowania projektu odwodnienia wykopów wraz z koniecznością uzyskania pozwolenia wodno-prawnego Zamawiający przedłuży termin realizacji robót o czas niezbędny na uzyskanie dokumentów formalno-prawnych?

Odpowiedź: Należy dochować terminu określonego w przetargu z uwagi na dofinansowanie inwestycji ze środków zewnętrznych.

Pytanie 14:

Prosimy o informację, czy w przypadku konieczności odwadniania wykopów, Zamawiający wyrazi zgodę na zrzut wody do istniejącej kanalizacji deszczowej? Jeśli nie, to gdzie należy odprowadzić wodę z odwodnienia wykopów.

Odpowiedź: Gmina Płużnica wyraża zgodę na odwodnienie wykopów do istniejącej kanalizacji deszczowej

Pytanie 15:

Prosimy o informację, czy zgodnie z zaleceniami zawartymi w piśmie od Gminy Płużnica z dnia 30.11.2017r. „Wykonania drogi powiatowej bez wymiany istniejącego wodociągu cementowo-azbestowego wraz z przyłączami i zasuwami byłoby nieuzasadnione. Kanalizacja sanitarna: - wymiana przejść poprzecznych pod drogą z montażem rur osłonowych.” Wykonawca ma ująć w wycenie przebudowę wodociągu oraz kanalizacji sanitarnej? Jeśli tak, to prosimy o przedstawienie dokumentacji na powyższą przebudowę.

Wykonawca zwraca uwagę na fakt, że przy ryczałtowym rozliczeniu kontraktu to na Zamawiającym spoczywa obowiązek dokładnego i rzetelnego określenia ilości robót do wykonania. Krajowa Izba Odwoławcza w wyroku z dnia 2 marca 2010 r. (KIO/UZP 184/10) dokładnie określiła, na czym polega wynagrodzenie ryczałtowe: „4. Wynagrodzenie ryczałtowe, w przypadku ustalenia takiej podstawy rozliczeń, ustalane jest w odniesieniu do zakresu zamówienia objętego dokumentacją. Ryczałt nie może obejmować tego, czego zamawiający nie przewidział w dokumentacji projektowej, a także tego, czego nie można było przewidzieć na etapie przygotowania oferty, są to bowiem przesłanki do udzielenia zamówienia w trybie art. 67 ust. 5 p.z.p. na roboty dodatkowe.”

Odpowiedź: Sieć wodociągowa i kanalizacji sanitarnej nie są własnością Zamawiającego i nie są objęte przetargiem.

Pytanie 16:

Prosimy o podanie dokładnych danych dotyczących przebudowy wodociągu oraz kanalizacji sanitarnej tzn.:

- długość przebudowywanego wodociągu i kanalizacji sanitarnej
- średnicę wodociągu i kanalizacji sanitarnej przewidzianej do przebudowy
- wykaz armatury i urządzeń (ilość studni, zasuw, hydrantów itp.)
- na czym ma polegać przebudowa?
- jaki materiał należy użyć do przebudowy wodociągu i kanalizacji sanitarnej?
- czy zmieni się trasa istniejących mediów, które należy przebudować
- czy media które są przewidziane do przebudowy są przewidziane do demontażu/ zamulenia. Prosimy o jednoznaczne określenie czy mają być zdemontowane czy zamulone
- jakiego rodzaju rury osłonowe i ile metrów należy użyć do wymiany poprzecznych przejść pod drogą.

Zgodnie z przepisami ustawy Prawo zamówień publicznych to na Zamawiającym spoczywa obowiązek opisanie przedmiotu zamówienia w sposób jednoznaczny i wyczerpujący, za pomocą dostatecznie dokładnych i zrozumiałych określeń, uwzględniając wszystkie wymagania i okoliczności mogące mieć wpływ na sporządzenie oferty (art. 29 ust. 1).

Odpowiedź: Sieć wodociągowa i kanalizacji sanitarnej nie są własnością Zamawiającego i nie są objęte przetargiem.

Pytanie 17:

Prosimy o informację czy Zamawiający dopuszcza rozliczenie obmiarowe przebudowy wodociągu i kanalizacji sanitarnej?

Odpowiedź: Sieć wodociągowa i kanalizacji sanitarnej nie są własnością Zamawiającego i nie są objęte przetargiem.

Pytanie 18:

Prosimy o informację czy w ramach regulacji wysokościowej istniejących włączów kanalizacyjnych należy przewidzieć wymianę włazu, płyty pokrywowej i pierścienia odciążającego na nowe?

Odpowiedź: Inwestycja przewiduje budowę nowej kanalizacji deszczowej oraz regulację 2 studni kanalizacji sanitarnej i 2 studni kanalizacji deszczowej z użyciem nowych materiałów.

Pytanie 19:

Prosimy o informację czy regulacja wysokościowa włączów kanalizacyjnych ma polegać tylko na podwyższeniu studni na pierścieniach regulujących?

Odpowiedź: Zamawiający potwierdza regulację włączów na pierścieniach regulujących.

Pytanie 20:

Kto poniesie koszty wykonania ewentualnego projektu na przebudowę wodociągu oraz kanalizacji sanitarnej, zgodnie z zaleceniami zawartymi w piśmie od Gminy Płużnica z dnia 30.11.2017r.?

Odpowiedź: Sieć wodociągowa i kanalizacji sanitarnej nie są własnością Zamawiającego i nie są objęte przetargiem.

Pytanie 21:

Prosimy o informację, czy warunki techniczne, które nie zawierają okresu ważności należy traktować jako aktualne i obowiązujące?

Odpowiedź: Tak warunki techniczne należy traktować jako aktualne i obowiązujące.

Pytanie 22:

Prosimy o informację, czy jeżeli zajdzie konieczność uzyskania nowych warunków technicznych Zamawiający przedłuży termin wykonania robót?

Odpowiedź: Należy dochować terminu określonego w przetargu z uwagi na dofinansowanie inwestycji ze środków zewnętrznych.

Pytanie 23:

Prosimy o informację, czy jeżeli zajdzie konieczność uzyskanie nowych warunków technicznych, to na kim (Wykonawcy, czy Zamawiającym) będzie spoczywał obowiązek ich uzyskania?

Odpowiedź: Jeżeli zajdzie uzasadniona konieczność uzyskania nowych warunków technicznych obowiązek ten zrealizuje Wykonawca.

Pytanie 24:

Prosimy o informację czy istniejąca kanalizacja deszczowa ma być do demontażu lub zamulenia? Prosimy o dokładne określenie czy należy ją zamulić czy zdemontować wraz z określeniem rodzaju materiału i długości. Zgodnie z przepisami ustawy Prawo zamówień publicznych to na Zamawiającym spoczywa obowiązek opisanie przedmiotu zamówienia w sposób jednoznaczny i wyczerpujący, za pomocą dostatecznie dokładnych i zrozumiałych określeń, uwzględniając wszystkie wymagania i okoliczności mogące mieć wpływ na sporządzenie oferty (art. 29 ust. 1).

Odpowiedź: Nie przewiduje się rozbiórki starych sieci nieprzewidzianych do dalszej eksploatacji.

Pytanie 25:

Prosimy o jednoznaczne wskazanie ilości do demontażu i/lub zamulenia uzbrojenia podziemnego. Należy zaznaczyć, że zgodnie z przepisami ustawy Prawo zamówień publicznych to na Zamawiającym spoczywa obowiązek opisanie przedmiotu zamówienia w sposób jednoznaczny i wyczerpujący, za pomocą dostatecznie dokładnych i zrozumiałych określeń, uwzględniając wszystkie wymagania i okoliczności mogące mieć wpływ na sporządzenie oferty (art. 29 ust. 1).

Odpowiedź: Nie przewiduje się rozbiórki podziemnych sieci nieprzewidzianych do dalszej eksploatacji.

Pytanie 26:

Prosimy o informację z jakiego materiału jest istniejące uzbrojenie podziemne przeznaczone do demontażu.

Odpowiedź: Nie przewiduje się rozbiórki podziemnych sieci nieprzewidzianych do dalszej eksploatacji.

Pytanie 27:

Prosimy o wskazanie ilości studni i wpustów do demontażu i/lub zamulenia.

Odpowiedź: Nie przewiduje się rozbiórki podziemnych sieci nieprzewidzianych do dalszej eksploatacji.

Pytanie 28:

W warunkach od Energa Operator z dnia 16.11.2017r. widnieje zapis: „Pod elektroenergetycznymi liniami napowietrznymi nie wolno składować materiałów oraz prowadzić robót sprzętem mechanicznym”. Prosimy o informację :

a) w jaki sposób należy wykonać kanalizację deszczową bez użycia sprzętu mechanicznego, na głębokości od ok. 2,4 do 3,7m ? Przy takich głębokościach konieczne jest stosowanie szalunków systemowych jako zabezpieczenie wykopu.

Waga szalunków wymaga użycia sprzętu mechanicznego.

b) w jaki sposób należy postawić studnię S22 która jest bezpośrednio pod napowietrznymi liniami elektroenergetycznymi. Szacowana waga najcięższego elementu studni wynosi ok.2 ton , co potwierdza konieczność stosowania sprzętu mechanicznego.

c) w jaki sposób należy postawić studnię S5 która jest w zbliżeniu pod napowietrznymi liniami elektroenergetycznymi

Odpowiedź: Wybór technologii wykonania inwestycji należy do kompetencji wykonawcy i nie przewidujemy kosztów dodatkowych.

Pytanie 29:

W warunkach od Energa Operator z dnia 16.11.2017r. widnieje zapis: „W miejscach skrzyżowań i zbliżeń projektowanej przebudowy oraz rozbudowy drogi powiatowej z istniejącymi kablami elektroenergetycznymi nN na w/w kable należy nałożyć rury ochronne dwudzielne np. typu AROT dostosowane do przekrojów kabli. ” Prosimy o informację :

a) ile metrów rur ochronnych należy przewidzieć na w/w kable oraz jakiej średnicy

Odpowiedź: Wymagana długość rur ochronnych – 35mb o średnicy 110mm

Pytanie 30:

Prosimy o informację z jakiego materiału jest istniejący kanał burzowy na którym należy postawić studnię S16 ? Taka wiedza jest konieczna do oszacowania kosztów króćców dostudziennych. W terenie nie ma możliwości sprawdzenia niwelety i posadowienia w terenie istniejących studni na kanale burzowym KSD600 w sąsiedztwie projektowanej studni S16 do której należy podłączyć istn KSD600, a także nie ma możliwości sprawdzenia materiału z jakiego wybudowany jest kanał.

Odpowiedź: Sieć kanalizacji burzowej wykonana z PCV 600.

Pytanie 31:

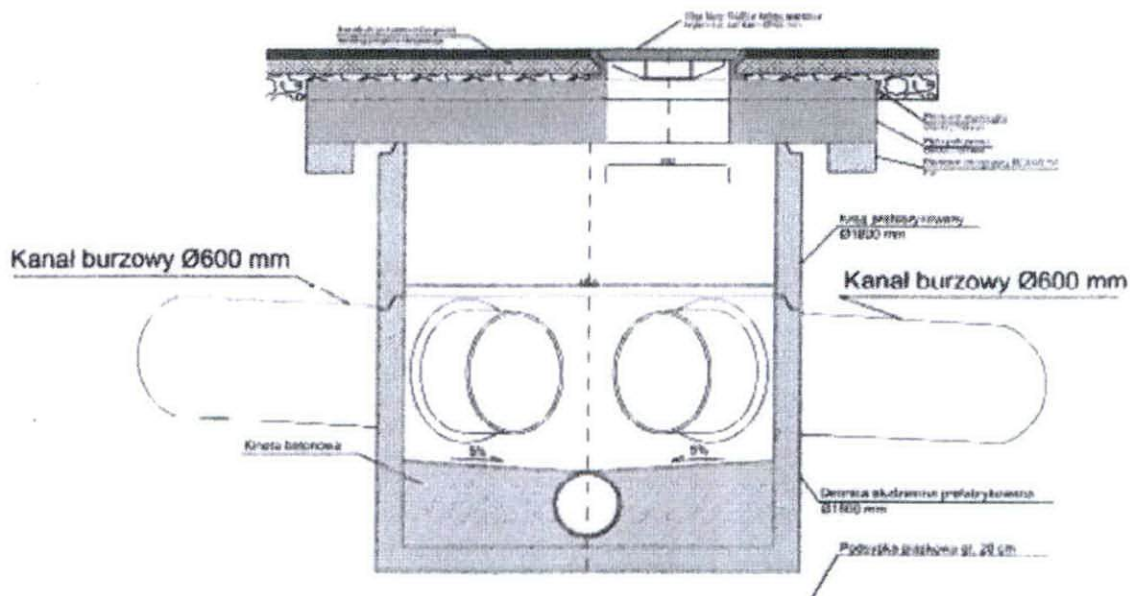
Prosimy o informację czy przepływy projektowanych rur dolotowych DN300 do studni S16 mają być na tym samym poziomie co istniejący kanał DN600 w miejscu projektowanej studni S16.

Odpowiedź: Projektowy kanał DN300 i DN600 są na tej samej rzędnej.

Pytanie 32:

Prosimy o wyjaśnienie jak należy rozumieć rysunek nr 4.16 - schemat studni rewizyjnej S16.

Z profilu podłużnego wynika, że projektowany kanał DN300 i istniejący kanał DN600 są na tej samej rzędnej (rzędna dna 92,47), zaś na schemacie studni S16 jest widoczne, że kanał DN600 jest nad kanałem DN300 ok. 20cm (a różnica przepływów wynosi ok. 0,5m).



Odpowiedź:

W załączeniu poprawiony rys. 4.16; projektowany kanał DN300 i istniejący kanał DN600 są na tej samej rzędnej.

Pytanie 33:

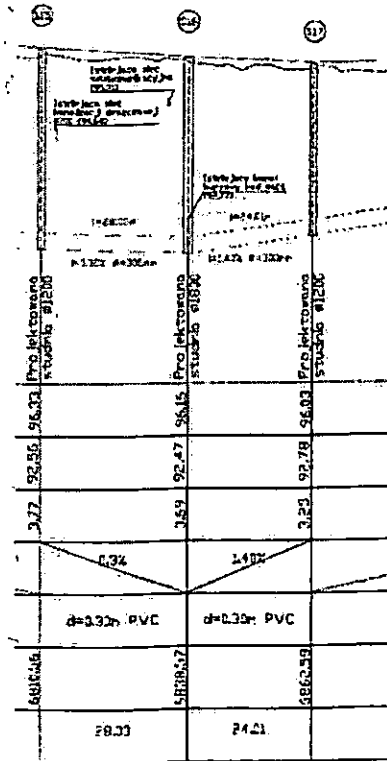
Zgodnie z powyższym pytaniem, prosimy o potwierdzenie, że rys. 4.16., schemat studni S16 jest błędny.

Odpowiedź:

W załączeniu poprawiony rys. 4.16; projektowany kanał DN300 i istniejący kanał DN600 są na tej samej rzędnej.

Pytanie 34:

Z profilu podłużnego wynika, że projektowany kanał DN300 i istniejący kanał DN600 są na tej samej rzędnej (rzędna dna 92,47) zaś szczegół na profilu podaje inną rzędną (92,77). Prosimy o wyjaśnienie czego dotyczy rzędna 92,77.



Odpowiedź: Projektowany kanał DN300 i istniejący kanał DN600 są na tej samej rzędnej.

Pytanie 35:

Prosimy o podanie prawidłowych długości odcinków S2-S3 i S3-S4.

Odpowiedź: S2-S3 -> 55mb; S3-S4 -> 53mb.

Pytanie 36:

Prosimy o zamieszczenie na stronie internetowej zestawienia studni kanalizacyjnych deszczowych wraz z zapisem rzędnych kaskad.

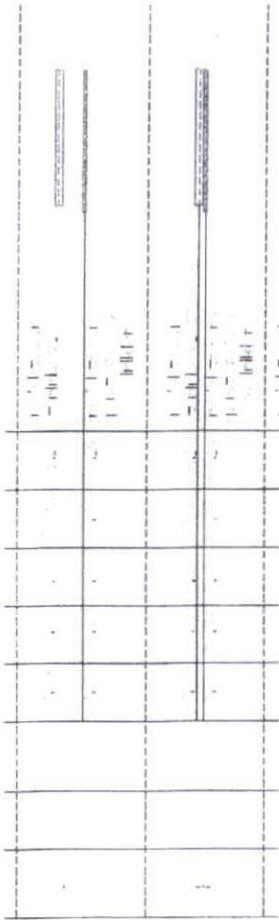
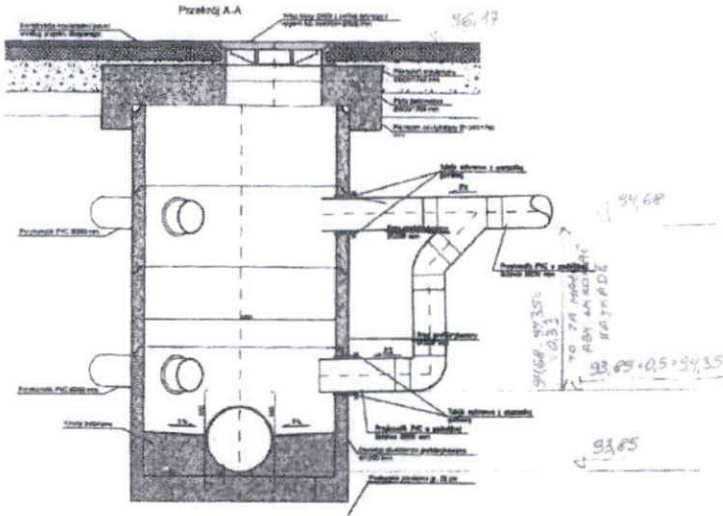
Odpowiedź: Zgodnie z dokumentacją.

Pytanie 37:

Prosimy o zaznaczenie rzędnych kaskad w studniach oraz o sprawdzenie zasadności stosowania kaskad.

Niektórych kaskad technicznie nie ma możliwości wykonania. Na przykład w studni S6 znana jest rzędna dna kanału 93,85 oraz rzędna górnego przykanalika 94,68. Rzędna dolnego przykan. od kaskady liczymy dodając 0,5m do rzędnej dna kanału tj. $93,85 + 0,5 = 94,35$. Zatem wysokość kaskady wynosi 0,33m.

Szczegóły F - Schemat studni rewizyjnej S6 Skala 1:20



Odpowiedź: Prace należy wykonać zgodnie z dokumentacją.

Pytanie 38:

Czy Zamawiający posiada wiedzę na temat inwestycji infrastrukturalnych w obszarze niniejszej inwestycji (czy było wykonywane uzbrojenie podziemne) w okresie od listopada 2017 do chwili obecnej?

Odpowiedź: Zamawiający nie posiada wiedzy na temat inwestycji infrastrukturalnych w miejscu budowy.

Pytanie 39:

W nawiązaniu do powyższego pytania prosimy o podanie inwestycji, które były zrealizowane na obszarze obejmującym niniejszą inwestycję, o ile takie występowały.

Odpowiedź: Zamawiający nie posiada wiedzy na temat inwestycji infrastrukturalnych w miejscu budowy.

Pytanie 40:

Prosimy o ponowne zamieszczenie rysunku nr 4.5. (branża sanitarna), gdyż nie ma możliwości otwarcia obecnego pliku.

Odpowiedź: Nowy rysunek 4.5 w załączeniu.

Pytanie 41:

Prosimy o informację czy Zamawiający wskaże miejsce na odwóz urobku?

Odpowiedź: Wybór miejsca na wywóz urobku pozostaje w kompetencji Wykonawcy.

Pytanie 42:

Prosimy o przekazanie dokumentacji projektowej na przebudowę wodociągu oraz kanalizacji sanitarnej, zgodnie z zaleceniami zawartymi w piśmie od Gminy Płużnica z dnia 30.11.2017r. „Wykonania drogi powiatowej bez wymiany istniejącego wodociągu cementowo-azbestowego wraz z przyłączami i zasuwami byłoby nieuzasadnione. Kanalizacja sanitarna: - wymiana przejść poprzecznych pod drogą z montażem rur osłonowych.”

Należy zaznaczyć, że zgodnie z przepisami ustawy Prawo zamówień publicznych to na Zamawiającym spoczywa obowiązek opisanie przedmiotu zamówienia w sposób jednoznaczny i wyczerpujący, za pomocą dostatecznie dokładnych i zrozumiałych określeń, uwzględniając wszystkie wymagania i okoliczności mogące mieć wpływ na sporządzenie oferty (art. 29 ust. 1).

Odpowiedź: Sieć wodociągowa i kanalizacji sanitarnej nie są własnością Zamawiającego i nie są objęte przetargiem.

Pytanie 43:

Wykonawca wnosi o podanie wartości szacunkowej zamówienia (z podziałem na części) jaką ustalił Zamawiający na prace będące przedmiotem postępowania przetargowego (na podstawie kalkulacji Projektanta, kosztorysu inwestorskiego lub innych opracowań).

Odpowiedź: Kwota inwestycji uwzględniona w budżecie Zamawiającego wynosi 2 883 730,58 zł brutto.

Pytanie 44:

Wykonawca wnosi o podanie „orientacyjnej wartości zamówienia” (z podziałem na części) jaką przyjęto na wykonanie prac w planie postępowań o udzielenie zamówień na podstawie Art. 13a. Prawa Zamówień Publicznych lub przesłanie ścieżki dostępu do w/w dokumentu.

Odpowiedź: Kwota inwestycji uwzględniona w planie Zamawiającego wynosi 2 883 730,58 zł brutto.

Pytanie 45:

Wykonawca wnosi o podanie ilości środków budżetowych (z podziałem na części) jakie Zamawiający zabezpieczył na prace będące przedmiotem postępowania przetargowego.

Odpowiedź: Kwota inwestycji uwzględniona w budżecie Zamawiającego wynosi 2 883 730,58 zł brutto.

Pytanie 46:

Wykonawca wnosi o potwierdzenie, iż Zamawiający dysponuje gruntem niezbędnym do realizacji zadania zgodnie z wymaganiami SIWZ.

Odpowiedź: Zamawiający dysponuje nieruchomością na cele budowlane.

Pytanie 47:

Wykonawca wnosi o wyszczególnienie, które materiały pochodzące z rozbiórek należy przewieźć na składowisko Zamawiającego?

Odpowiedź: Materiały nawierzchniowe chodnika, krawężniki, obrzeża, frezowina z nawierzchni, demontowane oznakowanie pionowe, bariery oraz pokrywy włazów i wpusty.

Pytanie 48:

Wykonawca wnosi o wyjaśnienie czy w ramach inwestycji Zamawiający będzie wymagał realizacji odcinków próbnych dla warstw konstrukcyjnych?

W przypadku odpowiedzi twierdzącej wnosimy o określenie rodzaju, ilości oraz lokalizacji odcinków próbnych.

Odpowiedź: Zamawiający będzie wymagał wykonania odcinków próbnych dla warstwy wiążącej i ścieralnej o długości min 100 mb dla każdej z warstw oraz szerokości min 5 m. na odcinkach dróg wskazanych przez inwestora znajdujących się w odległości nie większej niż 15 km. od inwestycji.

Pytanie 49:

Wykonawca wnosi o wyjaśnienie czy podczas regulacji urządzeń uzbrojenia technicznego (włazów, wpustów, zaworów itd.) należy wymienić wszystkie elementy betonowe oraz żeliwne na nowe? Zamawiający wyrazi zgodę na wykorzystanie elementów rozbiórkowych?

Odpowiedź: Elementy niezbędne do regulacji należy wymienić na nowe.

Pytanie 50:

Wykonawca wnosi o potwierdzenie, iż Zamawiający dysponuje aktualnymi uzgodnieniami i warunkami wydanymi przez instytucje będące stronami w procesie inwestycyjnym, a ewentualne braki zostaną uzupełnione przez Zamawiającego.

Odpowiedź: Zamawiający potwierdza powyższy zapis.

Pytanie 51:

Wykonawca wnosi o wyjaśnienie czy do jego obowiązków należy wykonanie powykonawczej inwentaryzacji geodezyjnej?

Odpowiedź: Do obowiązków Wykonawcy należy wykonanie powykonawczej inwentaryzacji geodezyjnej oraz przedstawienie operatu kołaudacyjnego.

Pytanie 52:

Wykonawca wnosi o podanie wymaganego okresu gwarancji na oznakowanie poziome?

Odpowiedź: Zamawiający wymaga 5 letniego okresu gwarancji na oznakowania poziome.

Pytanie 53:

Wykonawca wnosi o przekazanie SST dla warstwy wyrównawczej z betonu asfaltowego. W dokumentacji występują rozbieżności w zakresie materiału jaki należy zastosować na wykonanie w/w warstwy.

Odpowiedź:

Zgodnie z odpowiedzią projektanta SST uzupełniona.

Pytanie 54:

Wykonawca wnosi o przekazanie SST dla warstwy podbudowy z betonu asfaltowego.

Odpowiedź:

Zgodnie z odpowiedzią projektanta SST uzupełniona.

Pytanie 55:

Wykonawca wnosi o przekazanie SST dla warstwy wiążącej z betonu asfaltowego.

W dokumentacji występują rozbieżności w zakresie materiału jaki należy zastosować na wykonanie w/w warstwy.

Odpowiedź:

Zgodnie z odpowiedzią projektanta SST uzupełniona

Pytanie 56:

Wykonawca wnosi o przekazanie SST dla warstwy podbudowy z mieszanki niezwiązanej 0/63mm.

Odpowiedź:

Zgodnie z odpowiedzią projektanta SST uzupełniona

Pytanie 57:

W dokumentacji znajdują się specyfikacje:

- a) M-12.01.04
- b) M-13.01.02
- c) ST-04.03
- d) D-07.07.01
- e) D-10.01.01
- f) D-02.03.01b
- g) D-06.02.01
- h) D-04.02.01
- i) D-03.02.01a
- j) Specyfikacja 013b-podłoga na gruncie na podłożu z keramzytu impregnowanego
- k) D-03.01.02
- l) D-08.05.06b
- m) D-10.00.00
- n) D-08.05.06a
- o) D-08.01.02
- p) D-10.10.01
- q) D-01.02.01
- r) D-06.01.01

Wykonawca wnosi o wyjaśnieni czy w ramach zadania należy wykonać prace opisane w wymienionych SST?
W przypadku odpowiedzi twierdzącej wnosimy o przekazanie stosownej dokumentacji projektowej wraz z przedmiarami.

Odpowiedź:

Zgodnie z odpowiedzią projektanta SST uzupełniona

Pytanie 58:

SST D-07.01.01 informuje o konieczności oznakowania progów zwalniających.

Wykonawca wnosi o potwierdzenie konieczności wykonania progów zwalniających oraz wskazania ich lokalizacji.

Odpowiedź: Wymagane korekty w SST zostały dokonane.

Pytanie 59:

Wykonawca wnosi o jednoznaczne określenie grubości warstwy odsączającej na poszerzeniu jezdni, chodniku oraz na zjazdach.

W dokumentacji występują rozbieżności w zakresie wymaganej grubości warstwy odsączającej.

Odpowiedź: Prace należy wykonać zgodnie z projektem.

Pytanie 60:

Wykonawca wnosi o przekazanie SST na wykonanie przepustów.

W dokumentacji występują rozbieżności w zakresie materiału jaki należy zastosować przy realizacji w/w prac.

Odpowiedź: Wymagane korekty w SST zostały dokonane.

Pytanie 61:

Wykonawca wnosi o przekazanie informacji na temat wymiarów projektowanego krawężnika najazdowego.

Odpowiedź: Zgodnie z dokumentacją.

Pytanie 62:

Wykonawca wnosi o potwierdzenie, iż na przejściach dla pieszych należy zastosować płytki ryflowane.

Odpowiedź: Należy zastosować płytki ryflowane na całej szerokości przejścia.

Pytanie 63:

Wykonawca wnosi o przekazanie SST na prace związane z montażem barier U-12b.

Odpowiedź: Wymagane korekty w SST zostały dokonane.

Pytanie 64:

Wykonawca wnosi o wskazanie parametrów siatki na poszerzeniach jezdni.

Odpowiedź: Siatka o wytrzymałości na rozciąganie [kN/m]: wszerz min. 100, wzdłuż min. 100 szklano-węglowa nasycona bitumem.

Pytanie 65:

Wykonawca wnosi o udostępnienie dokumentów będących załącznikami do SIWZ w formie edytowalnej. Usprawni to przygotowanie wyceny przez Oferentów.

Odpowiedź: W załączeniu załącznik w formie edytowalnej.

Pytanie 66:

Wykonawca zwraca się o dopisanie możliwości fakturowania częściowego raz na miesiąc, zgodnie z zaawansowaniem robót budowlanych. Fakturowanie całości robót dopiero po ich ukończeniu przyczyni się do wzrostu kosztów finansowania, tym samym zaś do zwiększenia cen ofertowych, przez co zmniejszy się konkurencyjność ofert składanych w przetargu.

Odpowiedź: Rozliczenie ryczałtowe zgodnie z projektem umowy.

Pytanie 67:

Dotyczy § 8 ust. 9 Umowy

Wykonawca odpowiada za wszelkie zdarzenia drogowe wynikłe na przekazanym placu budowy związane z prowadzonymi robotami budowlanymi.

Wykonawca prosi o doprecyzowanie, że Wykonawca ponosi odpowiedzialność za szkody powstałe z winy Wykonawcy.

Odpowiedź: Zamawiający pozostawia projekt umowy bez zmian.

Pytanie 68:

Wykonawca wnosi o zastrzeżenie kar za każdy dzień zwłoki, a nie opóźnienia. Ponadto Wykonawca zwraca się o ustalenie limitu kar umownych na 20% wynagrodzenia Wykonawcy brutto. Wykonawca podkreśla, że kary umowne nie stanowią odszkodowania Zamawiającego, lecz są wyłącznie środkiem dyscyplinującym, który ma zapewnić należyte i terminowe wykonanie Umowy.

Odpowiedź: Zamawiający pozostawia projekt umowy bez zmian.

Pytanie 69:

Wykonawca wnosi o dopisanie do § 14 ust. 2 pkt 1/ Umowy następujących przypadków, kiedy Zamawiający dopuszcza do zmiany terminu wykonania zamówienia:

„d) nastąpi nieterminowe przekazanie terenu, na którym wykonywane mają być roboty, z przyczyn

niezależnych od stron lub zawinionych przez Zamawiającego,

e) wystąpią nieprzewidziane warunki realizacji tj. gdy warunki gruntowo - wodne będą inne niż w dokumentacji geologiczno - inżynierskiej lub gdy nastąpi odkrycie niezainwentaryzowanych obiektów i elementów instalacji podziemnej i będzie to miało wpływ na termin wykonania przedmiotu umowy,

f) wystąpi jakiegokolwiek opóźnienie, utrudnienie, przeszkoda spowodowana lub dająca się przypisać Zamawiającemu lub warunkom obiektywnym nie zależnym od żadnej ze stron (np. wykopaliska archeologiczne),

g) w przypadku odkrycia w trakcie prac warstw kulturowych, obiektów wziemnych lub ruchomych zabytków archeologicznych, które wymagają zabezpieczenia znaleziska oraz wstrzymania prac w związku z niebezpieczeństwem uszkodzenia,

h) nastąpią zmiany będące następstwem działania organów administracji".

Wykonawca wnosi również, aby wszystkie okoliczności wymienione w § 14 ust. 2 pkt 1/ Umowy prowadzić mogły, w uzasadnionych przypadkach, do podwyższenia wynagrodzenia Wykonawcy.

Odpowiedź: Zamawiający pozostawia projekt umowy bez zmian.

Pytanie 70:

Wg opisu technicznego przyjęto KR3, wg STT dla mieszanek mineralno-asfaltowych wymaga się mieszanki dla KR 1-2. Prosimy o ustalenie jednolitej kategorii ruchu lub potwierdzenie stosowania KR2 dla mieszanek mineralno-asfaltowych.

Odpowiedź: Należy przyjąć mieszanki zgodnie z SST w zakresie KR 1-2.

Pytanie 71:

Projektowana warstwa ścieralna ma tylko 3 cm grubości. Czy Zamawiający dopuści zastosowanie drobniejszej mieszanki AC8S?

Odpowiedź: Zamawiający dopuszcza zastosowanie drobniejszej mieszanki AC8S.

Pytanie 72:

Prosimy o podanie dokładnej ilości m² odcinka próbnego, lokalizacji oraz konstrukcji odcinka próbnego.

Odpowiedź: Zamawiający będzie wymagał wykonania odcinków próbnych dla warstwy wiążącej i ścieralnej o długości min 100 mb. dla każdej z warstw oraz szerokości min 5 m. na odcinkach dróg wskazanych przez inwestora znajdujących się w odległości nie większej niż 15 km. od inwestycji.

Pytanie 73:

Wykonawca wnosi o podanie informacji czy Wykonawca zawrzeć ma w ofercie wymianę kostki betonowej na nową w miejscu dowiązania do terenu istniejącej nawierzchni z kostki betonowej (km 6+482-6+530).

Odpowiedź: Kostkę należy wymienić na nową.

Wykonawca wnosi o wskazanie koloru kostki betonowej na miejscach postojowych.

Odpowiedź: Kostka betonowa na miejscach postojowych w kolorze czerwonym.

Jednocześnie informujemy, że termin składania ofert został przesunięty na dzień 22.02.2019 roku do godziny 10:00. Otwarcie ofert 22.02.2019 roku w sali nr 133 godzina 10:15.

Starosta

Krzysztof Maćkiewicz